



รายงานการปฏิบัติการฝนหลวง ประจำปี 2564

ประจำวันที่ 29 กันยายน 2564

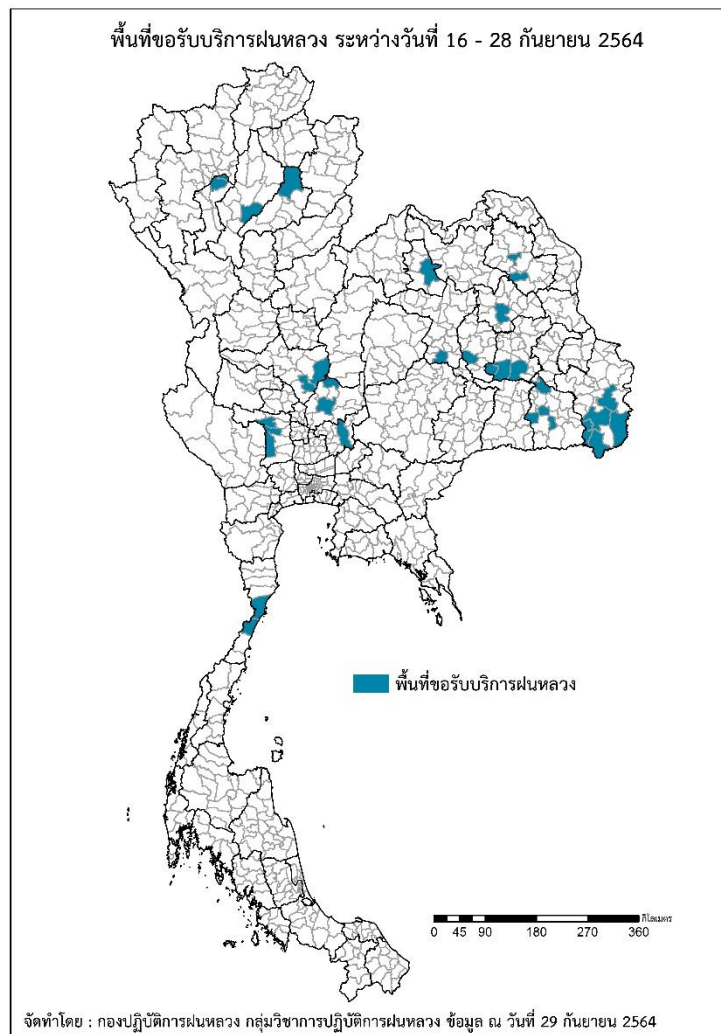
และผลการปฏิบัติการฝนหลวงประจำวันที่ 28 กันยายน 2564

กลุ่มวิชาการปฏิบัติการฝนหลวง กองปฏิบัติการฝนหลวง กรมฝนหลวงและการบินเกษตร

royalrainmaking_academic@hotmail.com

๑ พื้นที่ขอรับบริการฝนหลวง (ระหว่างวันที่ 16 - 28 กันยายน 2564)

ภาค	รายชื่อจังหวัด (อำเภอ) ที่มีผู้ขอรับบริการฝนหลวง	จำนวนผู้ขอรับบริการ (ราย)
เหนือ	ลำปาง(แม่ทะ), ลำพูน(บ้านธิ เมืองลำพูน), แพร่(สอง)	4
กลาง	นครสวรรค์(ตากฟ้า ไทศาลี), ลพบุรี(โคกสำโรง โคกเจริญ), สุพรรณบุรี(ดอนเจดีย์ อุทุมพรหนองหญ้าไซ), สระบุรี(แก่งคอย)	8
ตะวันออกเฉียงเหนือ	ขอนแก่น(พล), ร้อยเอ็ด(สุวรรณภูมิ เกษตรวิสัย ปทุมรัตน์), ศรีสะเกษ(ปรางค์กู่ ราษีไศล วังหิน ไพรบึง), มหาสารคาม(นาเชือก), สกลนคร(พังโคน กุดบาก), อุบลราชธานี(ทุ่งศรีอุดม น้ำขุ่น น้ำยืน บุณฑริก พิบูลมังสาหาร เดชอุดม), กาฬสินธุ์(เมืองกาฬสินธุ์), หนองบัวลำภู(เมืองหนองบัวลำภู)	14
ตะวันออก	ไม่มีการขอรับบริการ	0
ใต้	ประจวบคีรีขันธ์(ทับสะแก เมืองประจวบคีรีขันธ์)	1
รวม	16 จังหวัด (33 อำเภอ)	27



๑ สถานการณ์ปริมาณน้ำเก็บกักในอ่างเก็บน้ำที่สำคัญ

	ความจุของ อ่างที่ รนก. ¹ (ล้าน ลบ.ม.)	ปริมาณน้ำในอ่างฯ (%)				ปริมาณน้ำ ไหลลงอ่างฯ (ล้าน ลบ.ม.)	ปริมาณน้ำ ระบาย (ล้าน ลบ.ม.)	ระดับน้ำ
		25 ก.ย.	26 ก.ย.	27 ก.ย.	28 ก.ย.	28 ก.ย.	28 ก.ย.	
ภาคเหนือ						253.34	14.19	
- ภูมิพล(ตาก)	13,462	44	44	45	47	187.34	0.50	ต่ำกว่า 50%
- สิริกิติ์(อุตรดิตถ์)	9,510	42	43	43	43	23.56	0.00	ต่ำกว่า 50%
- แม่จันตา(เชียงใหม่)	265	36	37	37	37	0.61	0.07	ต่ำกว่า 40%
- แม่กวางฯ(เชียงใหม่)	263	22	22	22	22	0.82	0.04	ต่ำกว่า 30%
- กิวลม(ลำปาง)	106	66	67	68	70	2.46	0.48	-
- กิวคองมา(ลำปาง)	170	50	50	51	53	2.44	0.25	-
- แควน้อยฯ(พิษณุโลก)	939	79	81	83	85	23.12	1.12	-
- แม่มอก(ลำปาง)	110	109	106	108	110	12.99	11.73	-
ภาคตะวันออกเฉียงเหนือ						146.46	26.55	
- ห้วยหลวง(อุดรธานี)	135	42	44	46	47	1.80	0.11	ต่ำกว่า 50%
- น้ำอูน(สกลนคร)	520	53	53	54	54	2.46	0.00	-
- น้ำพุง(สกลนคร)	166	47	48	49	49	1.43	0.00	ต่ำกว่า 50%
- จุฬารักษ์(ชัยภูมิ)	164	83	90	102	103	9.27	8.12	-
- อุบลรัตน์(ขอนแก่น)	2,431	53	55	58	61	74.02	5.00	-
- ลำปาว(กาฬสินธุ์)	1,980	43	44	46	47	20.73	0.89	ต่ำกว่า 50%
- ลำตะคอง(นครราชสีมา)	314	75	77	78	80	4.71	0.25	-
- ลำพระเพลิง(นครราชสีมา)	110	80	85	92	95	5.73	2.55	-
- มูลบน(นครราชสีมา)	141	87	89	90	92	2.73	0.10	-
- ลำแฉะ(นครราชสีมา)	275	79	80	81	83	5.47	0.55	-
- ลำนางรอง(บุรีรัมย์)	121	73	75	79	82	3.60	0.00	-
- สิรินคร(อุบลราชธานี)	1,966	77	78	79	79	11.77	6.01	-
- ลำปลายมาศ(นครราชสีมา)	98	98	101	102	102	2.74	2.97	-
ภาคกลาง						391.68	48.69	
- ป่าสักฯ(ลพบุรี)	960	54	63	73	83	109.37	34.63	-
- ทับเสลา(อุทัยธานี)	160	58	67	84	90	9.98	0.00	-
- กระเสียว(สุพรรณบุรี)	240	66	70	75	79	11.28	0.00	-
- ศรีนครินทร์(กาญจนบุรี)	17,745	77	77	78	79	227.60	5.11	-
- วชิราลงกรณ์(กาญจนบุรี)	8,860	78	78	78	79	33.45	8.95	-
ภาคตะวันออก						26.26	4.94	
- ขุนด่านฯ(นครนายก)	224	85	86	88	89	2.44	0.02	-
- คลองสิียด(ฉะเชิงเทรา)	420	41	43	43	45	5.96	0.01	ต่ำกว่า 50%
- บางพระ(ชลบุรี)	117	54	55	56	57	0.54	0.22	-
- หนองปลาไหล(ระยอง)	164	98	100	101	101	1.05	0.00	-
- ประแสร์(ระยอง)	295	90	91	93	94	2.86	0.14	-
- นฤปดินทรจินดา(ปราจีนบุรี)	295	81	82	84	85	5.08	2.68	-
- พระปรง(สระแก้ว)	97	92	98	98	100	0.60	0.80	-
- ดอกกราย(ระยอง)	71	91	94	99	100	1.55	0.00	-
- คลองพระพุทธ(จันทบุรี)	70	93	98	98	105	0.10	0.47	-
- คลองหลวง รัชชโลทร(ชลบุรี)	98	81	83	90	94	4.05	0.05	-
- ห้วยยาง(สระแก้ว)	60	20	31	31	39	2.03	0.44	ต่ำกว่า 40%
- ห้วยตะเคียน(สระแก้ว)	10	84	105	105	109	0.00	0.10	-
ภาคใต้						40.81	16.04	
- แก่งกระจาน(เพชรบุรี)	710	78	78	78	78	9.48	8.64	-
- ปราณบุรี(ประจวบคีรีขันธ์)	347	66	67	68	70	6.11	0.19	-
- รัชชประภา(สุราษฎร์ธานี)	5,639	68	68	69	69	18.95	4.23	-
- บางกลาง(ยะลา)	1,454	48	48	48	48	6.27	2.98	ต่ำกว่า 50%

¹รณก. = ระดับน้ำเก็บกัก,ที่มา: กรมชลประทาน

การพยากรณ์อากาศและสภาพอากาศประจำวัน

๑ ลักษณะอากาศทั่วไปและการพยากรณ์อากาศ ประจำวันที่ 29 กันยายน 2564 (เวลา 06.00 น.)

ลักษณะอากาศทั่วไป	
<p>ลักษณะอากาศ พยากรณ์อากาศ 24 ชั่วโมงข้างหน้า บริเวณประเทศไทยมีฝนลดลง ทั้งนี้เนื่องจากลมตะวันออกเฉียงเหนือพัดปกคลุมประเทศไทย ในขณะที่มรสุมตะวันตกเฉียงใต้ที่พัดปกคลุมทะเลอันดามัน ประเทศไทย และอ่าวไทยมีกำลังอ่อน</p> <p>ฝุ่นละอองขนาดเล็ก ในช่วงของฤดูฝนการสะสมของฝุ่นละออง/หมอกควันมีน้อย</p>	
ภาคเหนือ	มีฝนฟ้าคะนองร้อยละ 40 ของพื้นที่ ส่วนมากบริเวณจังหวัดแม่ฮ่องสอน เชียงใหม่ ลำพูน ตาก พิชณุโลก และเพชรบูรณ์ อุณหภูมิต่ำสุด 22-25 องศาเซลเซียส อุณหภูมิสูงสุด 32-35 องศาเซลเซียส ลมตะวันออกเฉียงเหนือ ความเร็ว 10-20 กม./ชม.
ภาคกลาง	มีฝนฟ้าคะนองร้อยละ 30 ของพื้นที่ ส่วนมากบริเวณจังหวัดกาญจนบุรี อุทัยธานี ชัยนาท นครสวรรค์ และราชบุรี อุณหภูมิต่ำสุด 23-26 องศาเซลเซียส อุณหภูมิสูงสุด 32-35 องศาเซลเซียส ลมตะวันออกเฉียงเหนือ ความเร็ว 10-20 กม./ชม.
ภาคตะวันออกเฉียงเหนือ	มีฝนฟ้าคะนองร้อยละ 30 ของพื้นที่ ส่วนมากบริเวณจังหวัดเลย ขอนแก่น ชัยภูมิ สุรินทร์ บุรีรัมย์ และนครราชสีมา อุณหภูมิต่ำสุด 22-25 องศาเซลเซียส อุณหภูมิสูงสุด 34-35 องศาเซลเซียส ลมตะวันออกเฉียงเหนือ ความเร็ว 10-20 กม./ชม.
ภาคตะวันออก	มีฝนฟ้าคะนองร้อยละ 30 ของพื้นที่ ส่วนมากบริเวณจังหวัดชลบุรี ระยอง จันทบุรี และตราด อุณหภูมิต่ำสุด 24-25 องศาเซลเซียส อุณหภูมิสูงสุด 33-35 องศาเซลเซียส ลมตะวันออก ความเร็ว 15-30 กม./ชม. ทะเลมีคลื่นสูงประมาณ 1 เมตร บริเวณที่มีฝนฟ้าคะนองคลื่นสูง 1-2 เมตร
ภาคใต้ฝั่งตะวันออก	มีฝนฟ้าคะนองร้อยละ 40 ของพื้นที่ ส่วนมากบริเวณจังหวัดนครศรีธรรมราช พัทลุง สงขลา ปัตตานี ยะลา และนราธิวาส อุณหภูมิต่ำสุด 24-25 องศาเซลเซียส อุณหภูมิสูงสุด 32-35 องศาเซลเซียส ลมตะวันออกเฉียงใต้ ความเร็ว 15-30 กม./ชม. ทะเลมีคลื่นสูงประมาณ 1 เมตร บริเวณที่มีฝนฟ้าคะนองคลื่นสูง 1-2 เมตร
ภาคใต้ฝั่งตะวันตก	มีฝนฟ้าคะนองร้อยละ 40 ของพื้นที่ ส่วนมากบริเวณจังหวัดภูเก็ต กระบี่ ตรัง และสตูล อุณหภูมิต่ำสุด 20-25 องศาเซลเซียส อุณหภูมิสูงสุด 33-34 องศาเซลเซียส ลมตะวันตกเฉียงใต้ ความเร็ว 15-35 กม./ชม. ทะเลมีคลื่นสูง 1-2 เมตร บริเวณที่มีฝนฟ้าคะนองคลื่นสูงมากกว่า 2 เมตร
กรุงเทพมหานครและปริมณฑล	มีฝนฟ้าคะนองร้อยละ 30 ของพื้นที่ อุณหภูมิต่ำสุด 25-26 องศาเซลเซียส อุณหภูมิสูงสุด 33-34 องศาเซลเซียส ลมตะวันออก ความเร็ว 10-20 กม./ชม.

ที่มา: กรมอุตุนิยมวิทยา

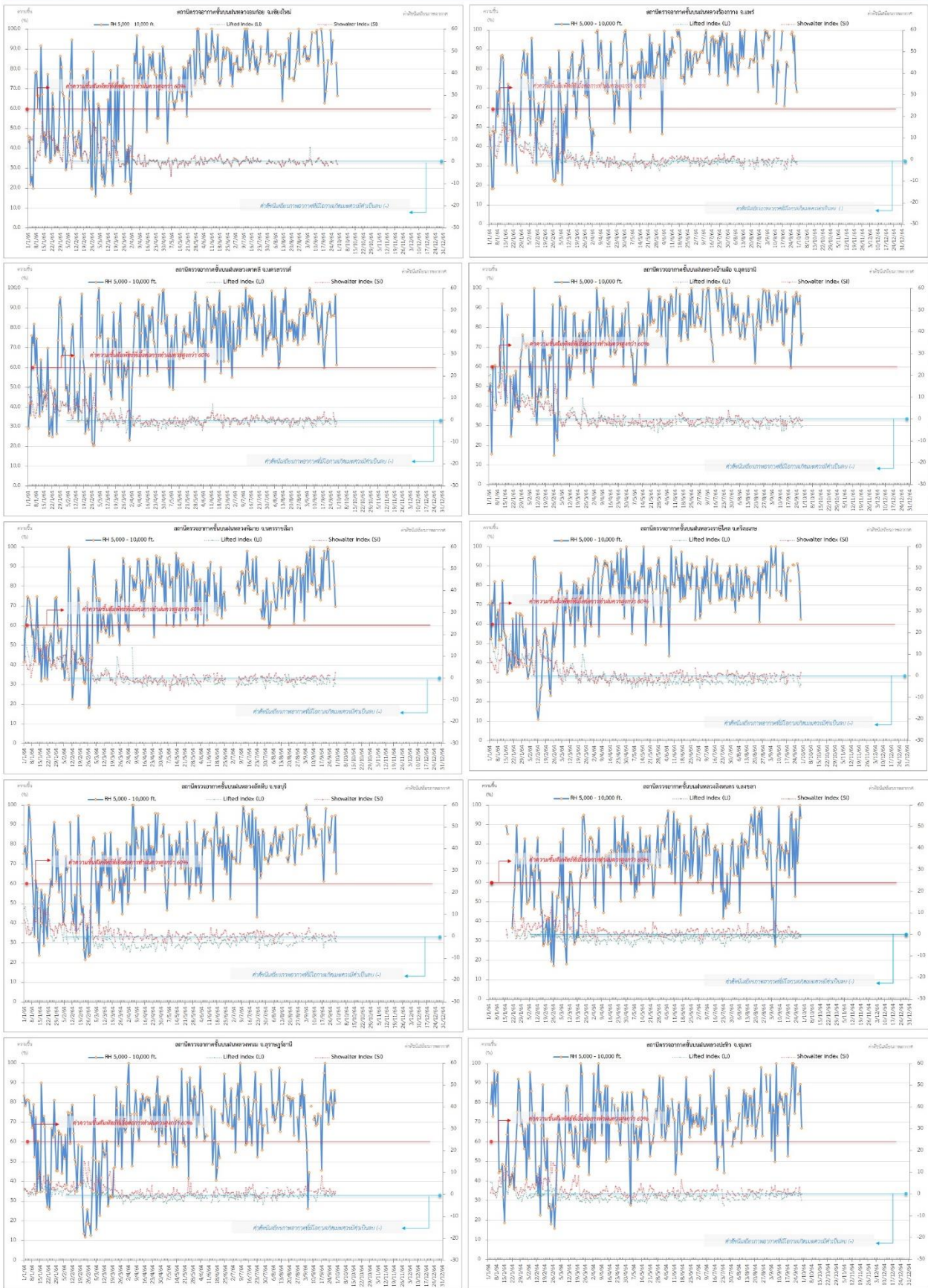
๑ ข้อมูลความชื้นจากการตรวจอากาศชั้นบน (Sounding) ระยะความสูง 5,000 - 10,000 ฟุต

ภาค	สถานีตรวจอากาศ	ความชื้นสัมพัทธ์ (%)					เสถียรภาพ ของมวลอากาศ ระดับล่าง(LI)
		25 ก.ย.	26 ก.ย.	27 ก.ย.	28 ก.ย.	29 ก.ย.	
ภาคเหนือ	สถานีเรดาร์ฝนหลวงอมก๋อย	95	n/a	n/a	83	67	-1.2
	สถานีตรวจอากาศเคลื่อนที่ร่องกวาง	99	89	97	73	69	-2.2
ภาคกลาง	สถานีเรดาร์ฝนหลวงตาคลี	n/a	87	87	97	62	-1.5
ภาคตะวันออกเฉียงเหนือ	สถานีเรดาร์ฝนหลวงพิมาย	n/a	n/a	93	81	70	-2.5
	สถานีตรวจอากาศเคลื่อนที่บ้านฝ่อ	93	93	97	72	77	-3.1
	สถานีตรวจอากาศเคลื่อนที่ราชสีไศล	n/a	92	87	77	63	-3.8
ภาคตะวันออก	สถานีเรดาร์ฝนหลวงสัทธิษ	95	n/a	77	95	66	-2.5
ภาคใต้	สถานีเรดาร์ฝนหลวงพนม	86	79	72	87	80	0.6
	สถานีตรวจอากาศเคลื่อนที่ปะทิว	n/a	85	85	90	67	-3.0
	สถานีตรวจอากาศเคลื่อนที่สิงหนคร	71	84	100	94	n/a	ไม่ตรวจอากาศ

หมายเหตุ : LI (Lifted Index) คือ ดัชนีที่ใช้ออกความไม่เสถียรภาพของมวลอากาศ ในระดับ 50 มิลลิบาร์ ควรมีค่าต่ำกว่า -2 ซึ่งจะมีโอกาสเกิดเมฆในแนวตั้งและ
พัฒนาตัวเป็นกลุ่มฝนได้

๑ กราฟแสดงแนวโน้มความชื้นอากาศชั้นบนและดัชนีเสถียรภาพอากาศ (ระหว่างวันที่ 1 มกราคม - 29 กันยายน 2564)

กราฟแสดงผลตรวจอากาศชั้นบน (ระยะ 5,000 - 10,000 ฟุต) ตั้งแต่วันที่ 1 มกราคม 2564 - ปัจจุบัน



หมายเหตุ

- ระยะความสูง 5,000-10,000 ฟุต เป็นระดับพาดบินในการปฏิบัติการฝนหลวง (ระดับฐานเมฆ) - ความชื้นสัมพัทธ์ที่เอื้อต่อการปฏิบัติการฝนหลวงควรมีค่าสูงกว่าร้อยละ 60 ขึ้นไป

- ดัชนีเสถียรภาพอากาศที่มีโอกาสเกิดเมฆครึกดำเนียง (-) - LI: Lifted Index คือค่าดัชนีเสถียรภาพชั้นอากาศระดับต่ำ - SI: Showalter Index คือค่าดัชนีเสถียรภาพชั้นอากาศระดับกลาง

การปฏิบัติการฝนหลวงประจำวัน

๑ สรุปผลปฏิบัติการฝนหลวง ประจำวันที่ 28 กันยายน 2564

ภาค/หน่วยฯ	หน่วยปฏิบัติการ (หน่วย)	เครื่องบิน ผล./ทอ./ทบ. (ลำ)	จำนวนเที่ยวบิน (เที่ยว)	จำนวนชั่วโมงบิน (ชั่วโมง)	ปริมาณการใช้สารฝนหลวง (ตัน/นัด)	จังหวัดที่มีการรายงานฝนตก (จำนวนจังหวัด/อ่างเก็บน้ำเป้าหมาย)
เหนือ	2	5/-/-	2	1:20	1.0/-	-/1
- เชียงใหม่	1	3/-/-	2	1:20	1.0/-	ภารกิจเติมน้ำต้นทุนให้เขื่อนกักเก็บน้ำ มีฝนตกเล็กน้อย บริเวณพื้นที่ลุ่มรับน้ำเขื่อนแม่กวงอุดมธารา จ.เชียงใหม่
- ตาก	1	2/-/-	0	0:00	0.0/-	ไม่ปฏิบัติการฝนหลวง เนื่องจากเมฆในพื้นที่เป้าหมาย ก่อตัวเล็กน้อย และสลายตัวเร็ว
เหนือ(ตอนล่าง)	1	3/-/-	0	0:00	0.0/-	-/-
- พิษณุโลก	1	3/-/-	0	0:00	0.0/-	ไม่ปฏิบัติการฝนหลวง เนื่องจากช่วงเช้ามีเมฆชั้นกลาง และชั้นสูงปกคลุมพื้นที่เป้าหมาย ช่วงบ่ายมีกลุ่มฝนขนาดใหญ่มีแนวโน้มเคลื่อนตัวเข้าสนามบิน
กลาง	2	5/-/-	0	0:00	0.0/-	-/-
- ลพบุรี	1	3/-/-	0	0:00	0.0/-	ไม่ปฏิบัติการฝนหลวง เนื่องจากติดตามสถานการณ์น้ำในพื้นที่
- กาญจนบุรี	1	2/-/-	0	0:00	0.0/-	ไม่ปฏิบัติการฝนหลวง เนื่องจากติดตามสถานการณ์น้ำในพื้นที่
ตะวันออกเฉียงเหนือ	1	1/-/-	0	0:00	0.0/-	-/-
- ขอนแก่น	1	1/-/-	0	0:00	0.0/-	ไม่ปฏิบัติการฝนหลวง เนื่องจากเมฆคิวมูลัสในพื้นที่เป้าหมายก่อตัวเล็กน้อยและสลายตัวค่อนข้างเร็ว
ตะวันออกเฉียงเหนือ(ตอนล่าง)	3	5/2/-	0	0:00	0.0/-	-/-
- อุบลราชธานี	1	-/1/-	0	0:00	0.0/-	ไม่ปฏิบัติการฝนหลวง เนื่องจากติดตามสถานการณ์น้ำในพื้นที่การเกษตร
- นครราชสีมา	1	2/1/-	0	0:00	0.0/-	ไม่ปฏิบัติการฝนหลวง เนื่องจากติดตามสถานการณ์น้ำในพื้นที่การเกษตร
- สุรินทร์	1	3/-/-	0	0:00	0.0/-	ไม่ปฏิบัติการฝนหลวง เนื่องจากติดตามสถานการณ์น้ำในพื้นที่การเกษตร
ตะวันออก	1	2/-/-	0	0:00	0.0/-	-/-
- ระยอง	1	2/-/-	0	0:00	0.0/-	ไม่ปฏิบัติการฝนหลวง เนื่องจากหลีกเลี่ยงพื้นที่ประสบอุทกภัยบริเวณรอบพื้นที่เป้าหมาย
ใต้	2	1/1/-	0	0:00	0.0/-	-/-
- หัวหิน	1	1/-/-	0	0:00	0.0/-	ไม่ปฏิบัติการฝนหลวง เนื่องจากเมฆคิวมูลัสในพื้นที่เป้าหมายไม่พัฒนาตัว
- สุราษฎร์ธานี	1	-/1/-	0	0:00	0.0/-	ไม่ปฏิบัติการฝนหลวง เนื่องจากช่วงบ่ายมีแจ้งเตือนสภาพอากาศและมีฝนตกบริเวณสนามบินและพื้นที่ใกล้เคียง
รวม	12	22/3/-	2	1:20	1.0/-	-/1

๑ สรุปผลการปฏิบัติการฝนหลวง ตั้งแต่วันที่ 1 กุมภาพันธ์ 2564 - 28 กันยายน 2564

ตั้งแต่เริ่มตั้งหน่วยปฏิบัติการหลวง เมื่อวันที่ 1 กุมภาพันธ์ 2564 - 28 กันยายน 2564 มีการขึ้นปฏิบัติการฝนหลวง จำนวน 209 วัน มีวันฝนตกจากการปฏิบัติการฝนหลวงคิดเป็นร้อยละ 94.9 ขึ้นปฏิบัติงาน จำนวน 4,164 เที่ยวบิน (6,100:08 ชั่วโมงบิน) ปริมาณการใช้น้ำฝนหลวง 3,713.1 ตัน พลุสารพัดความชื้นโซเดียมคลอไรด์ จำนวน 347 นัด พลุสารพัดความชื้นแคลเซียมคลอไรด์ จำนวน 345 นัด พลุซิลเวอร์ไอโอไดต์ สำหรับภารกิจปฏิบัติการฝนหลวง จำนวน 940 นัด จังหวัดที่มีรายงานฝนตกรวม 64 จังหวัด

ภาค - ศูนย์/หน่วยปฏิบัติการฯ	ขึ้นบิน (วัน)	ฝนตก (วัน)	จำนวน เที่ยวบิน (เที่ยว)	จำนวน ชั่วโมงบิน (ชั่วโมง)	ปริมาณ สารฝนหลวง (ตัน/AgI, CaCl ₂ , NaCl นัด)	จังหวัดที่มีรายงานฝนตก (ทั้งการสังเกตด้วยสายตา/การตรวจวัด ด้วยเรดาร์ และเครื่องวัดน้ำฝนอัตโนมัติ)
เหนือ	154	143	555	790:35	520.6/473	10 จังหวัด
- เชียงใหม่ (เปิดหน่วยฯ ตั้งแต่วันที่ 1 ก.พ. 64 เป็นต้นไป)	135	123	304	440:05	276.0/473	บริเวณที่มีฝนตก ได้แก่ เชียงใหม่ ลำปาง พะเยา เชียงราย ตาก แพร่ ลำพูน แม่ฮ่องสอน (8 จังหวัด)
- ตาก (เปิดหน่วยฯ ตั้งแต่วันที่ 1 ก.พ. 64 เป็นต้นไป)	102	97	251	350:30	244.6/-	บริเวณที่มีฝนตก ได้แก่ เชียงใหม่ ตาก กำแพงเพชร ลำพูน ลำปาง สุโขทัย (6 จังหวัด)
เหนือ(ตอนล่าง)	145	138	402	717:30	345.2/464	27 จังหวัด
- พิษณุโลก (เปิดหน่วยฯ ตั้งแต่วันที่ 1 ก.พ. 64 เป็นต้นไป)	145	138	402	717:30	345.2/464	บริเวณที่มีฝนตก ได้แก่ กำแพงเพชร ลพบุรี นครราชสีมา พิจิตร เพชรบูรณ์ แพร่ พิษณุโลก นครสวรรค์ ชัยภูมิ กาฬสินธุ์ เชียงใหม่ ลำปาง ตาก ขอนแก่น สุโขทัย อุตรดิตถ์ เชียงราย มหาสารคาม ลำพูน อุตรธานี เลย แม่ฮ่องสอน บุรีรัมย์ สุรินทร์หนองบัวลำภู ศรีสะเกษ น่าน (27 จังหวัด)
กลาง	170	169	1,500	2,002:50	1,068.2/-	15 จังหวัด
- นครสวรรค์ (เปิดหน่วยฯ ระหว่างวันที่ 1 ก.พ. - 31 มี.ค 64)	23	22	71	97:35	53.9/-	บริเวณที่มีฝนตก ได้แก่ อุทัยธานี นครสวรรค์ ชัยนาท ลพบุรี เพชรบูรณ์ สิงห์บุรี สระบุรี (7 จังหวัด)
- กาญจนบุรี (เปิดหน่วยฯ ตั้งแต่วันที่ 1 ก.พ. 64 เป็นต้นไป)	152	152	815	1,058:20	549.7/-	บริเวณที่มีฝนตก ได้แก่ กาญจนบุรี สุพรรณบุรี อ่างทอง อุทัยธานี พระนครศรีอยุธยา สิงห์บุรี ชัยนาท ราชบุรี (8 จังหวัด)
- ลพบุรี (เปิดหน่วยฯ ตั้งแต่วันที่ 1 เม.ย. 64 เป็นต้นไป)	133	133	614	846:55	464.6/-	บริเวณที่มีฝนตก ได้แก่ นครสวรรค์ ลพบุรี สระบุรี อุทัยธานี ชัยนาท อ่างทอง นครราชสีมา สิงห์บุรี พระนครศรีอยุธยา เพชรบูรณ์ สุพรรณบุรี พิจิตร กำแพงเพชร (13 จังหวัด)

ภาค - ศูนย์/หน่วยปฏิบัติการฯ	ขึ้นบิน (วัน)	ฝนตก (วัน)	จำนวน เที่ยวบิน (เที่ยว)	จำนวน ชั่วโมงบิน (ชั่วโมง)	ปริมาณ สารฝนหลวง (ตัน/AgI,CaCl ₂ , NaCl น้ด)	จังหวัดที่มีรายงานฝนตก (ทั้งการสังเกตด้วยสายตา/การตรวจวัด ด้วยเรดาร์ และเครื่องวัดน้ำฝนอัตโนมัติ)
ตะวันออกเฉียงเหนือ	138	132	201	384:15	383.6/-	15 จังหวัด
- อุดรธานี (เปิดหน่วยฯ ระหว่างวันที่ 1 ก.พ. - 31 พ.ค. 64)	58	54	78	155:25	149.8/-	บริเวณที่มีฝนตก ได้แก่ อุดรธานี สกลนคร เลย กาฬสินธุ์ หนองบัวลำภู ขอนแก่น นครพนม มุกดาหาร ชัยภูมิ หนองคาย บึงกาฬ (11 จังหวัด)
- ขอนแก่น (เปิดหน่วยฯ ตั้งแต่วันที่ 1 มิ.ย. 64 เป็นต้นไป)	80	78	123	228:50	233.8/-	บริเวณที่มีฝนตก ได้แก่ ขอนแก่น อุดรธานี เลย หนองบัวลำภู กาฬสินธุ์ มุกดาหาร สกลนคร ชัยภูมิ มหาสารคาม นครราชสีมา ร้อยเอ็ด นครพนม เพชรบูรณ์ หนองคาย (14 จังหวัด)
ตะวันออกเฉียงเหนือ(ตอนล่าง)	158	153	878	1,304:58	778.8/3/692	15 จังหวัด
- บุรีรัมย์ (เปิดหน่วยฯ ระหว่างวันที่ 1 ก.พ. - 31 พ.ค. 64)	52	47	166	225:15	109.7/-	บริเวณที่มีฝนตก ได้แก่ ศรีสะเกษ นครราชสีมา บุรีรัมย์ มหาสารคาม อุบลราชธานี อำนาจเจริญ ชัยภูมิ สุรินทร์ ร้อยเอ็ด ขอนแก่น กาฬสินธุ์ ยโสธร (12 จังหวัด)
- อุบลราชธานี (เปิดหน่วยฯ ตั้งแต่วันที่ 9 มิ.ค. 64 เป็นต้นไป)	88	83	117	177:30	232.4/-	บริเวณที่มีฝนตก ได้แก่ อุบลราชธานี ศรีสะเกษ อำนาจเจริญ ยโสธร ร้อยเอ็ด สุรินทร์ (6 จังหวัด)
- นครราชสีมา (เปิดหน่วยฯ ตั้งแต่วันที่ 1 เม.ย. 64 เป็นต้นไป)	119	113	303	497:48	240.5/3/692	บริเวณที่มีฝนตก ได้แก่ นครราชสีมา ชัยภูมิ เพชรบูรณ์ สระบุรี ลพบุรี บุรีรัมย์ ขอนแก่น สุรินทร์ มหาสารคาม กาฬสินธุ์ (10 จังหวัด)
- สุรินทร์ (เปิดหน่วยฯ ตั้งแต่วันที่ 1 มิ.ย. 64 เป็นต้นไป)	69	63	292	404:25	196.2/-	บริเวณที่มีฝนตก ได้แก่ บุรีรัมย์ อุบลราชธานี สุรินทร์ ร้อยเอ็ด มหาสารคาม ยโสธร ศรีสะเกษ กาฬสินธุ์ อำนาจเจริญ นครราชสีมา ขอนแก่น (11 จังหวัด)
ตะวันออก	109	103	325	468:45	209.7/-	8 จังหวัด
- ระยอง (เปิดหน่วยฯ ระหว่างวันที่ 1 - 28 ก.พ. 64 และตั้งแต่วันที่ 13 ก.ย. 64 เป็นต้นไป)	3	2	6	8:00	2.7/-	บริเวณที่มีฝนตก ได้แก่ ชลบุรี (1 จังหวัด)
- จันทบุรี (เปิดหน่วยฯ ระหว่างวันที่ 1 มิ.ค. - 4 พ.ค. 64)	35	33	121	188:30	80.8/-	บริเวณที่มีฝนตก ได้แก่ ฉะเชิงเทรา ระยอง จันทบุรี ปราจีนบุรี สระแก้ว (5 จังหวัด)

ภาค - ศูนย์/หน่วยปฏิบัติการฯ	ขึ้นบิน (วัน)	ฝนตก (วัน)	จำนวน เที่ยวบิน (เที่ยว)	จำนวน ชั่วโมงบิน (ชั่วโมง)	ปริมาณ สารฝนหลวง (ตัน/Agl, CaCl ₂ , NaCl น้ด)	จังหวัดที่มีรายงานฝนตก (ทั้งการสังเกตด้วยสายตา/การตรวจวัด ด้วยเรดาร์ และเครื่องวัดน้ำฝนอัตโนมัติ)
- สระแก้ว (เปิดหน่วยฯ ระหว่างวันที่ 5 พ.ค. 64 – 12 ก.ย. 64)	71	68	198	272:15	126.2/-	บริเวณที่มีฝนตก ได้แก่ ฉะเชิงเทรา ปราจีนบุรี สระแก้ว นครนายก จันทบุรี ชลบุรี ระยอง บุรีรัมย์ (8 จังหวัด)
ใต้	139	133	303	431:15	407.1/-	12 จังหวัด
- หัวหิน (เปิดหน่วยฯ ตั้งแต่วันที่ 1 มี.ค. 64 เป็นต้นไป)	95	88	180	263:35	175.8/-	บริเวณที่มีฝนตก ได้แก่ ประจวบคีรีขันธ์ เพชรบุรี ราชบุรี (3 จังหวัด)
- สุราษฎร์ธานี (เปิดหน่วยฯ ตั้งแต่วันที่ 1 มี.ค. 64 เป็นต้นไป)	63	56	67	91:20	122.8/-	บริเวณที่มีฝนตก ได้แก่ นครศรีธรรมราช ชุมพร พัทลุง สุราษฎร์ธานี ตรัง กระบี่ ระนอง (7 จังหวัด)
- สงขลา (เปิดหน่วยฯ ระหว่างวันที่ 1 เม.ย. - 19 ก.ย. 64)	54	51	56	76:20	108.5/-	บริเวณที่มีฝนตก ได้แก่ นครศรีธรรมราช พัทลุง สงขลา นราธิวาส (4 จังหวัด)

กลุ่มวิชาการปฏิบัติการฝนหลวง กองปฏิบัติการฝนหลวง กรมฝนหลวงและการบินเกษตร