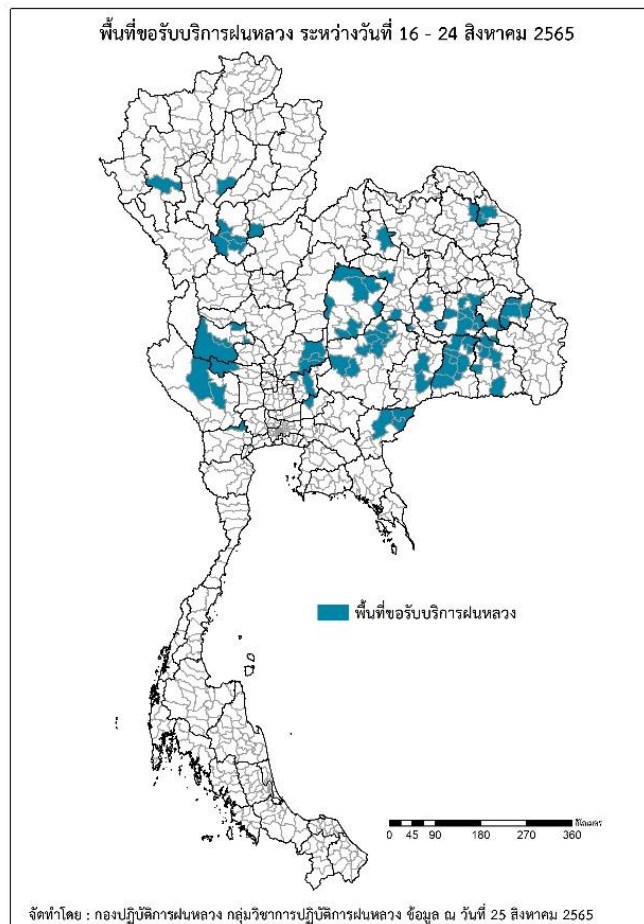




รายงานการปฏิบัติการฝนหลวง ประจำปี 2565
ประจำวันที่ 25 สิงหาคม 2565
และผลการปฏิบัติการฝนหลวงประจำวันที่ 24 สิงหาคม 2565
กลุ่มวิชาการปฏิบัติการฝนหลวง กองปฏิบัติการฝนหลวง กรมฝนหลวงและการบินเกษตร
royalrainmaking_academic@hotmail.com

๑ พื้นที่ขอรับบริการฝนหลวง (ระหว่างวันที่ 16 - 24 สิงหาคม 2565)

ภาค	รายชื่อจังหวัด (อำเภอ) ที่มีผู้ขอรับบริการ	จำนวนผู้ขอรับบริการ (ราย)
เหนือ	อุดรดิตต์(พิชัย), สุโขทัย(เมืองสุโขทัย บ้านด่านลานหอย ศรีสำโรง ทุ่งเสลี่ยม), ลำปาง(แม่ทะ), เชียงใหม่ (ฮอด)	5
กลาง	สุพรรณบุรี(ด่านช้าง), ลพบุรี(ท่าหลวง พัฒนานิคม ชัยบาดาล), อุทัยธานี(หนองขาหย่าง ห้วยคต สว่างอารมณ์ บ้านไร่), กาญจนบุรี(บ่อพลอย ศรีสวัสดิ์), สระบุรี(พระพุทธบาท แก่งคอย)	23
ตะวันออกเฉียงเหนือ	ขอนแก่น(พล หนองเรือ), บุรีรัมย์(เมืองบุรีรัมย์ ประโคนชัย บ้านใหม่ไชยพจน์), ยโสธร(ค้อวัง คำเขื่อนแก้ว), นครราชสีมา(โนนไทย โนนสูง บัวใหญ่ คง โนนแดง ขามสะแกแสง สีคิ้ว สูงเนิน), อำนาจเจริญ (เสนางคณิศร ปทุมราชวงศา เมืองอำนาจเจริญ หัวตะพาน), ศรีสะเกษ(ปรางค์กู่ พยุห์ เมืองศรีสะเกษ ราชสีห์ไศล อุทุมพรพิสัย โพธิ์ศรีสุวรรณ ขุนหาญ), ร้อยเอ็ด(หนองฮี เสดภูมิ สุวรรณภูมิ อาจสามารถ จตุรพักตรพิมาน ปทุมรัตน์ เมืองสรวง พนมไพร ธวัชบุรี), ชัยภูมิ(เกษตรสมบูรณ์ จัตุรัส บำเหน็จณรงค์ ภูเขียว ภักดีชุมพล คอนสาร คอนสวรรค์), สุรินทร์(ท่าตูม เมืองสุรินทร์ ศีขรภูมิ ลำดวน โนนนารายณ์ รัตนบุรี ปราสาท จอมพระ เขวาสินรินทร์), หนองบัวลำภู(เมืองหนองบัวลำภู), นครพนม (นาหว้า ศรีสงคราม), สกลนคร(อากาศอำนวย), มหาสารคาม(บรบือ)	89
ตะวันออก	สระแก้ว(โคกสูง วัฒนานคร ตาพระยา), นครนายก(บ้านนา)	12
ใต้	ราชบุรี(บ้านโป่ง)	2
รวม	25 จังหวัด (80 อำเภอ)	131



๑ สถานการณ์ปริมาณน้ำเก็บกักในอ่างเก็บน้ำที่สำคัญ

	ความจุของ อ่างที่ รนท. ¹ (ล้าน ลบ.ม.)	ปริมาณน้ำในอ่างฯ (%)				ปริมาณน้ำ ไหลลงอ่างฯ (ล้าน ลบ.ม.)	ปริมาณน้ำ ระบาย (ล้าน ลบ.ม.)	ระดับน้ำ
		21 ส.ค.	22 ส.ค.	23 ส.ค.	24 ส.ค.	24 ส.ค.	24 ส.ค.	
ภาคเหนือ						165.71	42.97	
- ภูมิพล(ตาก)	13,462	49	49	49	50	33.70	2.00	-
- สิริกิติ์(อุตรดิตถ์)	9,510	51	52	53	53	70.54	0.00	-
- แม้งดง(เชียงใหม่)	265	83	83	86	86	3.69	2.68	-
- แม้งว้า(เชียงใหม่)	263	49	50	53	53	2.05	0.48	-
- กิวลม(ลำปาง)	106	65	69	70	70	12.96	13.08	-
- กิวคอง(ลำปาง)	170	75	78	80	79	5.76	7.79	-
- แควน้อยฯ(พิษณุโลก)	939	70	72	74	76	36.64	16.70	-
- แม่มอก(ลำปาง)	110	56	57	57	57	0.37	0.24	-
ภาคตะวันออกเฉียงเหนือ						105.68	38.40	
- ห้วยหลวง(อุดรธานี)	135	42	42	43	44	1.20	0.11	ต่ำกว่า 50%
- น้ำอูน(สกลนคร)	520	61	63	65	66	6.60	0.00	-
- น้ำพุง(สกลนคร)	166	45	47	48	48	1.75	0.61	ต่ำกว่า 50%
- จุฬารักษ์(ชัยภูมิ)	164	51	51	52	51	0.61	0.73	-
- อุบลรัตน์(ขอนแก่น)	2,431	46	47	49	50	56.40	15.08	-
- ลำปาว(กาฬสินธุ์)	1,980	57	58	59	60	26.12	5.60	-
- ลำตะคอง(นครราชสีมา)	314	60	60	60	60	1.21	1.30	-
- ลำพระเพลิง(นครราชสีมา)	110	63	62	62	61	0.63	1.55	-
- มูลบว(นครราชสีมา)	141	64	65	65	64	0.50	0.56	-
- ลำแซะ(นครราชสีมา)	275	69	69	68	68	0.85	0.98	-
- ลำน้ำรอง(บุรีรัมย์)	121	73	73	73	73	0.08	0.37	-
- สิรินคร(อุบลราชธานี)	1,966	70	71	72	71	9.73	11.42	-
- ลำปลายมาศ(นครราชสีมา)	98	54	54	54	54	0.00	0.09	-
ภาคกลาง						76.29	71.32	
- ป่าสักฯ(ลพบุรี)	960	52	52	51	49	19.42	34.56	ต่ำกว่า 50%
- ทับเสลา(อุทัยธานี)	160	57	57	57	57	0.14	0.00	-
- กระเสียว(สุพรรณบุรี)	240	62	62	61	61	1.09	1.82	-
- ครินครินทร์(กาญจนบุรี)	17,745	79	79	79	79	25.28	20.00	-
- วชิราลงกรณ์(กาญจนบุรี)	8,860	62	62	63	63	30.36	14.94	-
ภาคตะวันออก						4.82	7.10	
- ขุนด่านฯ(นครนายก)	224	65	65	65	65	1.05	0.68	-
- คลองสิียด(ฉะเชิงเทรา)	420	48	48	48	48	0.13	0.06	ต่ำกว่า 50%
- บางพระฯ(ชลบุรี)	117	81	81	81	81	0.01	0.30	-
- หนองปลาไหล(ระยอง)	164	81	80	80	80	0.31	0.42	-
- ประแสร์(ระยอง)	295	73	73	72	72	0.71	2.67	-
- นฤปดินทรจินดา(ปราจีนบุรี)	295	45	46	46	47	1.08	0.00	ต่ำกว่า 50%
- พระปรัง(สระแก้ว)	97	40	40	40	40	0.32	0.11	ต่ำกว่า 50%
- ดอกกราย(ระยอง)	71	67	67	67	67	0.40	0.49	-
- คลองพระพุทธ(จันทบุรี)	70	94	94	95	95	0.49	0.39	-
- คลองหลวง รัชชโลทร(ชลบุรี)	98	82	81	79	77	0.27	1.99	-
- ห้วยยาง(สระแก้ว)	60	20	20	20	20	0.02	0.00	ต่ำกว่า 30%
- ห้วยตะเคียน(สระแก้ว)	10	62	62	62	62	0.03	0.00	-
ภาคใต้						17.53	20.99	
- แก่งกระเจาน(เพชรบุรี)	710	57	57	57	57	4.10	2.59	-
- ปราณบุรี(ประจวบคีรีขันธ์)	347	61	61	60	60	1.60	3.05	-
- รัชชประภา(สุราษฎร์ธานี)	5,639	58	58	59	59	9.04	7.40	-
- บางกลาง(ยะลา)	1,454	54	53	53	53	2.79	7.95	-

¹รทท. = ระดับน้ำเก็บกัก, ที่มา: กรมชลประทาน

การพยากรณ์อากาศและสภาพอากาศประจำวัน

๑ ลักษณะอากาศทั่วไปและการพยากรณ์อากาศ ประจำวันที่ 25 สิงหาคม 2565 (เวลา 06.00 น.)

ลักษณะอากาศทั่วไป	
<p>ลักษณะอากาศทั่วไป พยากรณ์อากาศ 24 ชั่วโมงข้างหน้า ร่องมรสุมพาดผ่านภาคเหนือตอนบนเข้าสู่พายุโซนร้อน “หมาอ้อน” (MA-ON) บริเวณทะเลจีนใต้ตอนบน ประกอบกับมรสุมตะวันตกเฉียงใต้พัดปกคลุมทะเลอันดามัน ประเทศไทย และอ่าวไทย ลักษณะเช่นนี้ทำให้ประเทศไทยตอนบน มีฝนตกหนักบางแห่งบริเวณภาคเหนือ ภาคตะวันออกเฉียงเหนือ ภาคกลาง ภาคตะวันออก และภาคใต้ฝั่งตะวันตก ขอให้ประชาชนบริเวณดังกล่าวระวังอันตรายจากฝนตกหนักไว้ด้วย อนึ่ง พายุโซนร้อนกำลังแรง “หมาอ้อน” (MA-ON) บริเวณทะเลจีนใต้ตอนบนอยู่ห่างประมาณ 130 กิโลเมตร ทางทิศตะวันตกเฉียงใต้ของมาเก๊า คาดว่าจะเคลื่อนขึ้นฝั่งประเทศจีนตอนใต้ในวันนี้ และจะอ่อนกำลังลงเป็นพายุดีเปรสชันและหย่อมความกดอากาศต่ำตามลำดับ โดยพายุนี้ไม่ส่งผลกระทบต่อประเทศไทย</p>	
ภาคเหนือ	มีฝนฟ้าคะนองร้อยละ 70 ของพื้นที่ และมีฝนตกหนักบางแห่ง บริเวณจังหวัดเชียงใหม่ เชียงราย พะเยา น่าน แพร่ ลำพูน ลำปาง อุตรดิตถ์ สุโขทัย พิจิตร พิษณุโลก และเพชรบูรณ์ อุณหภูมิต่ำสุด 23-26 องศาเซลเซียส อุณหภูมิสูงสุด 32-35 องศาเซลเซียส ลมตะวันตกเฉียงใต้ ความเร็ว 10-20 กม./ชม.
ภาคกลาง	มีฝนฟ้าคะนองร้อยละ 60 ของพื้นที่ และมีฝนตกหนักบางแห่ง บริเวณจังหวัดนครสวรรค์ อุทัยธานี ชัยนาท สิงห์บุรี อ่างทอง ลพบุรี ราชนบุรี และพระนครศรีอยุธยา อุณหภูมิต่ำสุด 24-27 องศาเซลเซียส อุณหภูมิสูงสุด 35-37 องศาเซลเซียส ลมตะวันตกเฉียงใต้ ความเร็ว 10-20 กม./ชม.
ภาคตะวันออกเฉียงเหนือ	มีฝนฟ้าคะนองร้อยละ 80 ของพื้นที่ และมีฝนตกหนักบางแห่ง บริเวณจังหวัดเลย หนองคาย หนองบัวลำภู บึงกาฬ อุดรธานี สกลนคร นครพนม ชัยภูมิ ขอนแก่น กาฬสินธุ์ มุกดาหาร มหาสารคาม ร้อยเอ็ด ยโสธร อำนาจเจริญ นครราชสีมา บุรีรัมย์ สุรินทร์ ศรีสะเกษ และอุบลราชธานี อุณหภูมิต่ำสุด 23-26 องศาเซลเซียส อุณหภูมิสูงสุด 29-32 องศาเซลเซียส ลมตะวันตกเฉียงใต้ ความเร็ว 10-20 กม./ชม.
ภาคตะวันออก	มีฝนฟ้าคะนองร้อยละ 70 ของพื้นที่ และมีฝนตกหนักบางแห่ง บริเวณจังหวัดนครนายก ปราจีนบุรี สระแก้ว ฉะเชิงเทรา ชลบุรี ระยอง จันทบุรี และตราด อุณหภูมิต่ำสุด 24-28 องศาเซลเซียส อุณหภูมิสูงสุด 31-33 องศาเซลเซียส ลมตะวันตกเฉียงใต้ ความเร็ว 15-30 กม./ชม. ทะเลมีคลื่นสูงประมาณ 1 เมตร บริเวณที่มีฝนฟ้าคะนองคลื่นสูง 1-2 เมตร
ภาคใต้ฝั่งตะวันออก	มีฝนฟ้าคะนองร้อยละ 40 ของพื้นที่ ส่วนมากบริเวณจังหวัดสุราษฎร์ธานี นครศรีธรรมราช พัทลุง สงขลา ปัตตานี ยะลา และนราธิวาส อุณหภูมิต่ำสุด 24-26 องศาเซลเซียส อุณหภูมิสูงสุด 33-35 องศาเซลเซียส ลมตะวันตกเฉียงใต้ ความเร็ว 15-30 กม./ชม. ทะเลมีคลื่นสูงประมาณ 1 เมตร บริเวณที่มีฝนฟ้าคะนองคลื่นสูง 1-2 เมตร
ภาคใต้ฝั่งตะวันตก	มีฝนฟ้าคะนองร้อยละ 60 ของพื้นที่ และมีฝนตกหนักบางแห่ง บริเวณจังหวัดพังงา ภูเก็ต กระบี่ ตรัง และสตูล อุณหภูมิต่ำสุด 23-25 องศาเซลเซียส อุณหภูมิสูงสุด 30-33 องศาเซลเซียส ตั้งแต่จังหวัดภูเก็ตขึ้นมาลมตะวันตกเฉียงใต้ ความเร็ว 15-35 กม./ชม. ทะเลมีคลื่นสูง 1-2 เมตร บริเวณที่มีฝนฟ้าคะนองคลื่นสูงมากกว่า 2 เมตร ตั้งแต่จังหวัดกระบี่ลงไปลมตะวันตกเฉียงใต้ ความเร็ว 15-30 กม./ชม. ทะเลมีคลื่นสูงประมาณ 1 เมตร บริเวณที่มีฝนฟ้าคะนองคลื่นสูง 1-2 เมตร
กรุงเทพมหานครและปริมณฑล	มีฝนฟ้าคะนองร้อยละ 70 ของพื้นที่ อุณหภูมิต่ำสุด 27-28 องศาเซลเซียส อุณหภูมิสูงสุด 32-36 องศาเซลเซียส ลมตะวันตกเฉียงใต้ ความเร็ว 10-20 กม./ชม.

ที่มา: กรมอุตุนิยมวิทยา

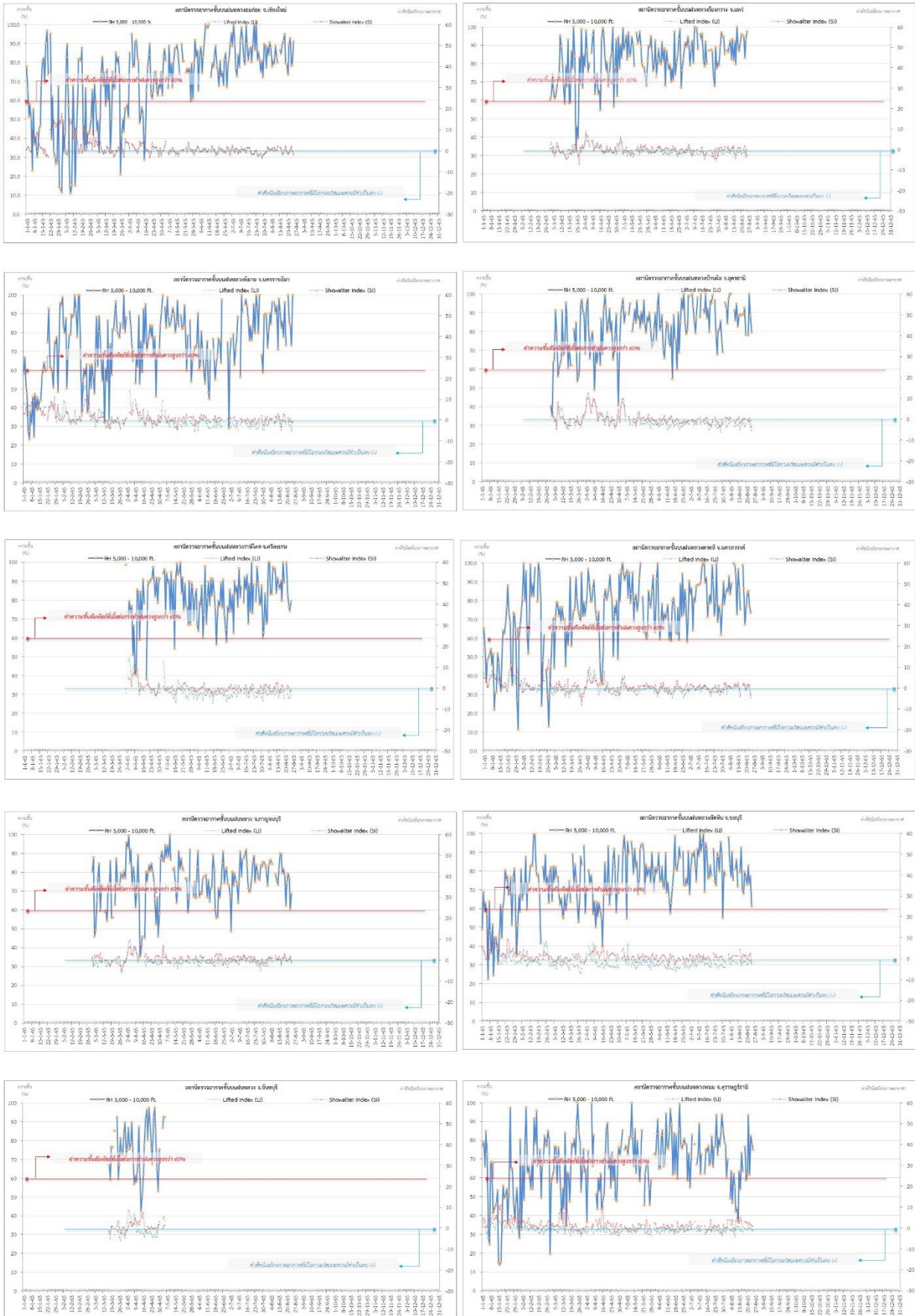
๑ ข้อมูลความชื้นจากการตรวจอากาศชั้นบน (Sounding) ระยะความสูง 5,000 - 10,000 ฟุต

ภาค	สถานีตรวจอากาศ	ความชื้นสัมพัทธ์ (%)					เสถียรภาพ ของมวลอากาศ ระดับล่าง(LI)
		21 ส.ค.	22 ส.ค.	23 ส.ค.	24 ส.ค.	25 ส.ค.	
ภาคเหนือ	สถานีเรดาร์ฝนหลวงอมก๋อย	90	93	79	79	91	-2.0
	สถานีตรวจอากาศเคลื่อนที่ร่องกวาง	n/a	96	83	93	98	0.0
ภาคตะวันออกเฉียงเหนือ	สถานีเรดาร์ฝนหลวงพิมาย	100	86	84	74	100	-0.8
	สถานีตรวจอากาศเคลื่อนที่บ้านฝือ	78	100	89	80	n/a	ไม่ตรวจอากาศ
	สถานีตรวจอากาศเคลื่อนที่ราชสีไศล	100	83	77	75	80	-1.5
ภาคกลาง	สถานีเรดาร์ฝนหลวงตาคลี	85	86	77	74	n/a	ไม่ตรวจอากาศ
	สถานีตรวจอากาศเคลื่อนที่กาญจนบุรี	80	77	61	69	n/a	ไม่ตรวจอากาศ
ภาคตะวันออก	สถานีเรดาร์ฝนหลวงสัทธิษ	83	74	78	62	n/a	ไม่ตรวจอากาศ
ภาคใต้	สถานีเรดาร์ฝนหลวงพนม	94	62	83	78	76	-1.2

หมายเหตุ : LI (Lifted Index) คือ ดัชนีที่ใช้บอกเสถียรภาพของมวลอากาศระดับล่าง ในระดับ 50 มิลลิบาร์ ควรมีค่าต่ำกว่า -2 ซึ่งจะมีโอกาสเกิดเมฆในแนวตั้งและพัฒนาตัวเป็นกลุ่มฝนได้

๑ กราฟแสดงแนวโน้มความชื้นอากาศชั้นบนและดัชนีเสถียรภาพอากาศ (ระหว่างวันที่ 1 มกราคม - 25 สิงหาคม 2565)

กราฟแสดงผลตรวจอากาศชั้นบน (ระยะ 5,000 - 10,000 ฟุต) ตั้งแต่วันที่ 1 มกราคม 2565 - ปัจจุบัน



หมายเหตุ
 - จะความสูง 5,000-10,000 ฟุต เป็นระดับความชื้นในการปฏิบัติกรมหลวง (ระดับฐานเมฆ) - ความชื้นสัมพัทธ์ที่เอื้อต่อการปฏิบัติการกรมหลวงควรมีค่าสูงกว่าร้อยละ 60 ขึ้นไป
 - ดัชนีเสถียรภาพอากาศที่มีโอกาสเกิดเมฆความชื้นเป็นลบ (-) - LI: Lifted Index คือดัชนีเสถียรภาพชั้นอากาศระดับต่ำ - SI: Showalter Index คือดัชนีเสถียรภาพชั้นอากาศระดับกลาง

การปฏิบัติการฝนหลวงประจำวัน

๑ สรุปผลการปฏิบัติการฝนหลวงประจำวัน ที่ 24 สิงหาคม 2565

ภาค/หน่วยฯ	หน่วยปฏิบัติการ (หน่วย)	เครื่องบิน ฝล./ทอ./ทบ. (ลำ)	จำนวนเที่ยวบิน (เที่ยว)	จำนวนชั่วโมงบิน (ชั่วโมง)	ปริมาณการใช้สารฝนหลวง (ตัน/นัด)	จังหวัดที่มีการรายงานฝนตก (จำนวนจังหวัด/อ่างเก็บน้ำเป้าหมาย)
เหนือ	2	5/-/-	2	2:25	2.0/-	-/1
- เชียงใหม่	1	3/-/-	0	0:00	0.0/-	ไม่ปฏิบัติการฝนหลวง เนื่องจากเมฆในพื้นที่เป้าหมาย ก่อตัวเล็กน้อย และสลายตัวเร็ว
- ตาก	1	2/-/-	2	2:25	2.0/-	ภารกิจเติมน้ำต้นทุนให้เขื่อนเก็บกัก มีฝนตกเล็กน้อย บริเวณพื้นที่ลุ่มรับน้ำเขื่อนภูมิพล จ.ตาก
เหนือ(ตอนล่าง)	2	5/-/-	0	0:00	0.0/-	-/-
- พิชณุโลก	1	3/-/-	0	0:00	0.0/-	ไม่ปฏิบัติการฝนหลวง เนื่องจากเมฆชั้นกลางและเมฆชั้นสูงปกคลุมพื้นที่เป้าหมายตลอดทั้งวัน ส่งผลให้เมฆคิวมูลัสบริเวณพื้นที่เป้าหมายไม่พัฒนาตัว
- แพร่	1	2/-/-	0	0:00	0.0/-	ไม่ปฏิบัติการฝนหลวง เนื่องจากมีเมฆชั้นกลางชั้นสูงปกคลุมหนาแน่น ส่งผลให้เมฆคิวมูลัสในพื้นที่เป้าหมายพัฒนาตัวเล็กน้อยและสลายตัวเร็ว
กลาง	2	3/1/-	7	7:35	6.2/-	3/-
- ลพบุรี	1	-/1/-	1	1:20	2.0/-	ภารกิจป้องกันและแก้ไขปัญหาภัยแล้ง มีฝนตกเล็กน้อยถึงปานกลางบริเวณพื้นที่การเกษตร จ.ลพบุรี(พัฒนานิคม) จ.สระบุรี(แก่งคอยเฉลิมพระเกียรติ พระพุทธบาท วังม่วน)
- กาญจนบุรี	1	3/-/-	6	6:15	4.2/-	ภารกิจป้องกันและแก้ไขปัญหาภัยแล้ง มีฝนตกเล็กน้อยถึงปานกลางบริเวณพื้นที่การเกษตร จ.กาญจนบุรี(บ่อพลอย ศรีสวัสดิ์)
ตะวันออกเฉียงเหนือ	1	2/-/-	0	0:00	0.0/-	-/-
- ขอนแก่น	1	2/-/-	0	0:00	0.0/-	ไม่ปฏิบัติการฝนหลวง เนื่องจากเมฆชั้นกลาง - ชั้นสูงปกคลุมเป็นส่วนใหญ่ ส่งผลให้เมฆคิวมูลัสในพื้นที่เป้าหมายไม่พัฒนาตัว
ตะวันออกเฉียงเหนือ(ตอนล่าง)	2	4/3/-	0	0:00	0.0/-	-/-
- นครราชสีมา	1	3/2/-	0	0:00	0.0/-	ไม่ปฏิบัติการฝนหลวง เนื่องจากเมฆคิวมูลัสในพื้นที่เป้าหมายพัฒนาตัวเล็กน้อยและสลายตัวเร็ว
- อุบลราชธานี	1	1/1/-	0	0:00	0.0/-	ไม่ปฏิบัติการฝนหลวง เนื่องจากเมฆคิวมูลัสในพื้นที่เป้าหมายไม่พัฒนาตัว
ตะวันออก	1	3/-/-	3	4:45	2.1/-	-/1
- สระแก้ว	1	3/-/-	3	4:45	2.1/-	ภารกิจเติมน้ำต้นทุนให้เขื่อนเก็บกัก มีฝนตกเล็กน้อย บริเวณพื้นที่ลุ่มรับน้ำอ่างเก็บน้ำคลองสีียด จ.ฉะเชิงเทรา
รวม	10	22/4/-	12	14:45	10.3/-	3/2

หมายเหตุ : “ชื่ออำเภอ” แสดงอำเภอที่มีพื้นที่เกษตรแปลงใหญ่

๑ สรุปผลรวมปฏิบัติการตั้งแต่เริ่มตั้งหน่วยปฏิบัติการฝนหลวง (15 กุมภาพันธ์ - 24 สิงหาคม 2565)

ตั้งแต่เริ่มตั้งหน่วยปฏิบัติการฝนหลวง เมื่อวันที่ 15 กุมภาพันธ์ - 24 สิงหาคม 2565 การขึ้นปฏิบัติการฝนหลวง จำนวน 145 วัน มีวันฝนตกจากการปฏิบัติการฝนหลวงคิดเป็นร้อยละ 97.5 ขึ้นปฏิบัติงาน จำนวน 1,696 เที่ยวบิน (2,534:58 ชั่วโมงบิน) ปริมาณการใช้สารฝนหลวง 1,402.1 ตัน พลุสารดูดความชื้นโซเดียมคลอไรด์ จำนวน 114 นัด พลุสารดูดความชื้นแคลเซียมคลอไรด์จำนวน 122 นัด พลุซิลเวอร์ไอโอไดด์ สำหรับภารกิจปฏิบัติการฝนหลวง จำนวน 941 นัด จังหวัดที่มีรายงานฝนตกรวม 49 จังหวัด

ภาค - ศูนย์/หน่วยปฏิบัติการฯ	ขึ้นบิน (วัน)	ฝนตก (วัน)	จำนวน เที่ยวบิน (เที่ยว)	จำนวน ชั่วโมงบิน (ชั่วโมง)	ปริมาณ สารฝนหลวง (ตัน/Agl,CaCl ₂ , NaCl นัด)	จังหวัดที่มีรายงานฝนตก (ทั้งการสังเกตด้วยสายตา/การตรวจวัด ด้วยเรดาร์ และเครื่องวัดน้ำฝนอัตโนมัติ)
เหนือ	86	85	275	437:45	256.1/589	9 จังหวัด
- เชียงใหม่ (เปิดหน่วยฯ ตั้งแต่วันที่ 15 ก.พ. เป็นต้นไป)	63	63	127	226:10	136.7/589	บริเวณที่มีฝนตก ได้แก่ เชียงใหม่ พะเยา ลำปาง ลำพูน เชียงราย แม่ฮ่องสอน แพร่ (7 จังหวัด)
- ตาก (เปิดหน่วยฯ ตั้งแต่วันที่ 3 มี.ค. เป็นต้นไป)	60	59	148	211:35	119.4/-	บริเวณที่มีฝนตก ได้แก่ ตาก เชียงใหม่ สุโขทัย แพร่ ลำปาง ลำพูน (6 จังหวัด)
เหนือ(ตอนล่าง)	81	79	246	387:20	191.9/368	14 จังหวัด
- พิษณุโลก (เปิดหน่วยฯ ตั้งแต่วันที่ 15 ก.พ. เป็นต้นไป)	57	53	104	185:15	75.1/368	บริเวณที่มีฝนตก ได้แก่ อุดรดิตถ์ พิษณุโลก น่าน แพร่ สุโขทัย ลำปาง พิจิตร นครสวรรค์ เลย ชัยภูมิ เพชรบูรณ์ ลพบุรี กำแพงเพชร กาฬสินธุ์ (14 จังหวัด)
- แพร่ (เปิดหน่วยฯ ตั้งแต่วันที่ 3 มี.ค. เป็นต้นไป)	58	56	142	202:05	116.8/-	บริเวณที่มีฝนตก ได้แก่ น่าน แพร่ อุดรดิตถ์ สุโขทัย (4 จังหวัด)
กลาง	105	105	488	663:10	399.7/-	11 จังหวัด
- นครสวรรค์ (เปิดหน่วยฯ ระหว่างวันที่ 15 ก.พ. - 31 มี.ค.)	6	6	11	17:40	10.7/-	บริเวณที่มีฝนตก ได้แก่ ลพบุรี นครสวรรค์ อุทัยธานี (3 จังหวัด)
- กาญจนบุรี (เปิดหน่วยฯ ตั้งแต่วันที่ 3 มี.ค. เป็นต้นไป)	80	79	268	341:30	198.8/-	บริเวณที่มีฝนตก ได้แก่ กาญจนบุรี สุพรรณบุรี อุทัยธานี ราชบุรี ชัยนาท (5 จังหวัด)
- ลพบุรี (เปิดหน่วยฯ ตั้งแต่วันที่ 1 เม.ย. เป็นต้นไป)	76	76	209	304:00	190.2/-	บริเวณที่มีฝนตก ได้แก่ อุทัยธานี นครสวรรค์ ลพบุรี สระบุรี ชัยนาท เพชรบูรณ์ นครราชสีมา สิงห์บุรี (8 จังหวัด)
ตะวันออกเฉียงเหนือ	58	55	101	171:35	121.0/-	10 จังหวัด
- ขอนแก่น (เปิดหน่วยฯ ระหว่างวันที่ 15 ก.พ. - 2 มี.ค.) และ ตั้งแต่วันที่ 1 มี.ย. เป็นต้นไป)	32	29	70	116:10	64.9/-	บริเวณที่มีฝนตก ได้แก่ ขอนแก่น ชัยภูมิ เลย มุกดาหาร ยโสธร สกลนคร อุดรธานี หนองบัวลำภู กาฬสินธุ์ นครพนม (10 จังหวัด)
- อุดรธานี (เปิดหน่วยฯ ระหว่างวันที่ 3 มี.ค. - 30 มี.ย.)	29	29	31	55:25	56.1/-	บริเวณที่มีฝนตก ได้แก่ อุดรธานี กาฬสินธุ์ ขอนแก่น สกลนคร หนองบัวลำภู (5 จังหวัด)

ภาค - ศูนย์/หน่วยปฏิบัติการฯ	ขึ้นบิน (วัน)	ฝนตก (วัน)	จำนวน เที่ยวบิน (เที่ยว)	จำนวน ชั่วโมงบิน (ชั่วโมง)	ปริมาณ สารฝนหลวง (ตัน/AgI, CaCl ₂ , NaCl นัต)	จังหวัดที่มีรายงานฝนตก (ทั้งการสังเกตด้วยสายตา/การตรวจวัด ด้วยเรดาร์ และเครื่องวัดน้ำฝนอัตโนมัติ)
ตะวันออกเฉียงเหนือ(ตอนล่าง)	63	63	265	432:38	213.7/220	11 จังหวัด
- บุรีรัมย์ (เปิดหน่วยฯ ระหว่างวันที่ 3 มี.ค. - 31 มี.ค.)	3	3	8	14:00	5.6/-	บริเวณที่มีฝนตก ได้แก่ ศรีสะเกษ สุรินทร์ (2 จังหวัด)
- อุบลราชธานี (เปิดหน่วยฯ ตั้งแต่วันที่ 1 เม.ย. เป็นต้นไป)	33	33	49	78:00	74.5/-	บริเวณที่มีฝนตก ได้แก่ ศรีสะเกษ อุบลราชธานี สุรินทร์ ยโสธร อำนาจเจริญ ร้อยเอ็ด บุรีรัมย์ (7 จังหวัด)
- นครราชสีมา (เปิดหน่วยฯ ตั้งแต่วันที่ 1 เม.ย. เป็นต้นไป)	50	49	159	269:08	99.3/220	บริเวณที่มีฝนตก ได้แก่ นครราชสีมา ชัยภูมิ บุรีรัมย์ อุบลราชธานี ศรีสะเกษ มหาสารคาม ขอนแก่น สุรินทร์ (8 จังหวัด)
- สุรินทร์ (เปิดหน่วยฯ ระหว่างวันที่ 1 มิ.ย. - 30 มิ.ย.)	12	12	49	71:30	34.3/-	บริเวณที่มีฝนตก ได้แก่ ศรีสะเกษ สุรินทร์ บุรีรัมย์ อุบลราชธานี ยโสธร ร้อยเอ็ด มหาสารคาม (7 จังหวัด)
ตะวันออก	83	80	313	429:45	212.1/-	6 จังหวัด
- จันทบุรี (เปิดหน่วยฯ ระหว่างวันที่ 16 มี.ค. - 31 พ.ค.)	31	29	105	161:25	68.6/-	บริเวณที่มีฝนตก ได้แก่ ชลบุรี ฉะเชิงเทรา สระแก้ว จันทบุรี (4 จังหวัด)
- สระแก้ว (เปิดหน่วยฯ ตั้งแต่วันที่ 1 มิ.ย. เป็นต้นไป)	52	51	208	268:20	143.5/-	บริเวณที่มีฝนตก ได้แก่ ฉะเชิงเทรา สระแก้ว จันทบุรี ชลบุรี ปราจีนบุรี นครนายก (6 จังหวัด)
ใต้	8	7	8	12:45	7.7/-	2 จังหวัด
- หัวหิน จ.ประจวบคีรีขันธ์ (เปิดหน่วยฯ ระหว่างวันที่ 3 มี.ค. - 30 เม.ย.)	8	7	8	12:45	7.7/-	บริเวณที่มีฝนตก ได้แก่ เพชรบุรี ราชบุรี (2 จังหวัด)

๑๐ สรุปผลปฏิบัติการภารกิจดับไฟป่า ตั้งแต่วันที่ 15 กุมภาพันธ์ - 24 สิงหาคม 2565

ตั้งแต่เริ่มตั้งหน่วยปฏิบัติการหลวง เมื่อวันที่ 15 กุมภาพันธ์ - 24 สิงหาคม 2565 มีการขึ้นปฏิบัติการภารกิจดับไฟป่า จำนวน 5 วัน จำนวน 37 เที่ยวบิน (11:20 ชั่วโมงบิน) ปริมาณน้ำ 20,000 ลิตร พื้นที่ปฏิบัติการรวม 1 จังหวัด

ภาค - ศูนย์/หน่วยปฏิบัติการฯ	ขึ้นบิน (วัน)	จำนวน เที่ยวบิน (เที่ยว)	จำนวน ชั่วโมงบิน (ชั่วโมง)	ปริมาณน้ำ (ลิตร)	พื้นที่ปฏิบัติการ (จำนวนจังหวัด)
เหนือ	5	37	11:20	20,000	1 จังหวัด
- เชียงใหม่	5	37	11:20	20,000	บริเวณที่มีฝนตกได้แก่ เชียงใหม่ (1 จังหวัด)