



รายงานการปฏิบัติการฝนหลวง ประจำปี 2563

ประจำวันที่ 12 พฤษภาคม 2563

และผลการปฏิบัติการฝนหลวงประจำวันที่ 11 พฤษภาคม 2563

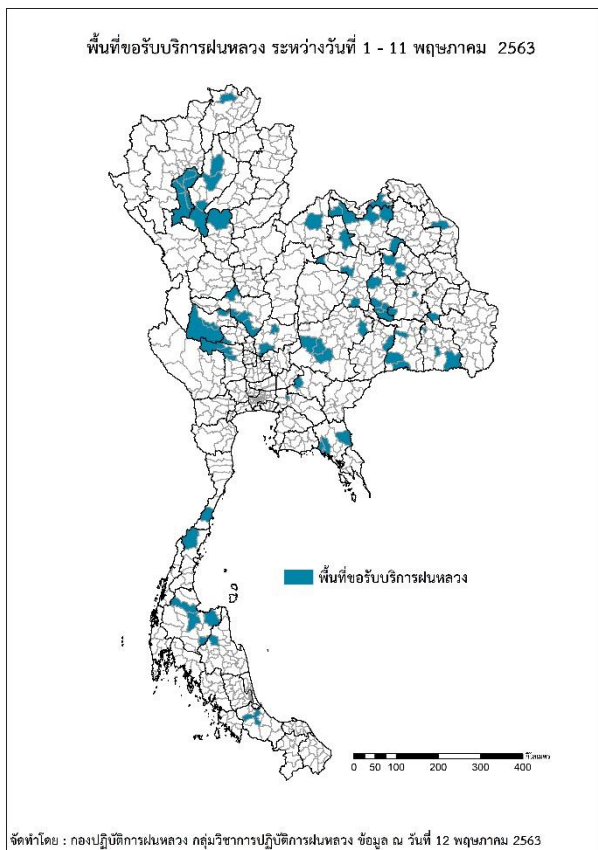
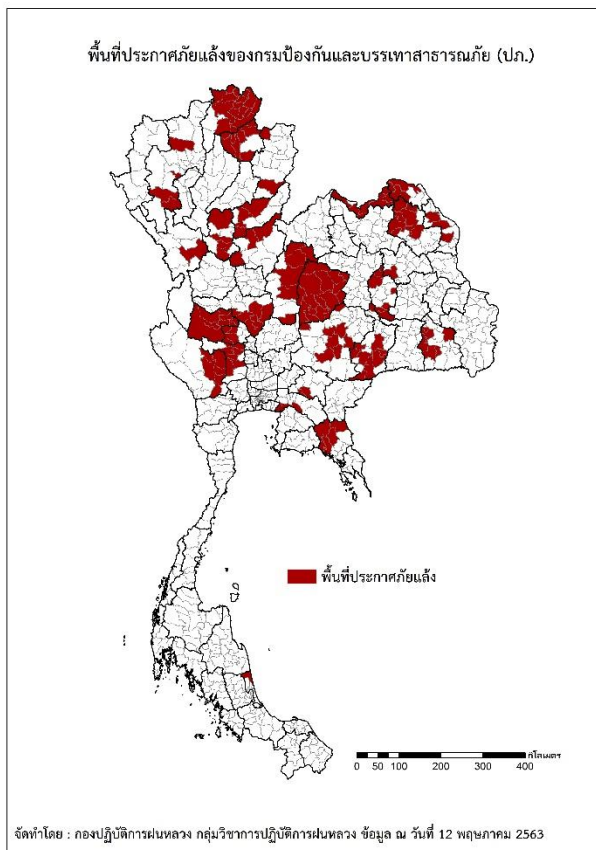
กลุ่มวิชาการปฏิบัติการฝนหลวง กองปฏิบัติการฝนหลวงกรมฝนหลวงและการบินเกษตร

royalrainmaking_academic@hotmail.com

๑ การคาดหมายพื้นที่ประสบภัยแล้ง

จังหวัดที่ได้รับผลกระทบภัยแล้งตามรายงานของกรมป้องกันและบรรเทาสาธารณภัย (ปภ.) ณ วันที่ 12 พฤษภาคม 2563 (เวลา 06.00 น.)

มีทั้งสิ้น 29 จังหวัด 162 อำเภอ 858 ตำบล 5 เทศบาล 7,434 หมู่บ้าน/ชุมชน



ภาค	รายชื่อจังหวัด (อำเภอ) ที่ประกาศภัยแล้ง	จำนวนจังหวัดที่ประกาศภัยแล้ง
เหนือ	เชียงราย(ดอยหลวง เวียงแก่น เมืองเชียงราย เวียงชัย เชียงของ ขุนตาล พาน เถิง แม่จัน เวียงเชียงรุ้ง เชียงแสน แม่ฟ้าหลวง พญาเม็งราย ป่าแดด แม่สาย) พะเยา(ภูกามยาว เชียงคำ ดอกคำใต้ แม่ใจ จุน เมืองพะเยา ภูซาง เชียงม่วน) น่าน(น่าน้อย สองแคว) อุดรดิตถ์(พิชัย ท่าปลา ตรอน เมืองอุดรดิตถ์) สุโขทัย(เมืองสุโขทัย ศรีสัชนาลัย ศรีสำโรง ศิริมาศ) เพชรบูรณ์(น้ำหนาว เมืองเพชรบูรณ์ ศรีเทพหนองไผ่ หล่มเก่า หล่มสัก) เชียงใหม่(ฮอด ดอยหล่อ แม่แตง ดอยเต่า) พิษณุโลก(บางระกำ ชาติตระการ วัดโบสถ์) ตาก(เมืองตาก)	9(47)
กลาง	นครสวรรค์(โกรกพระ ท่าตะโก ตาคลี ไผ่ศาลี ตากฟ้า พยุหะคีรี) อุทัยธานี(เมืองอุทัยธานี ท้าพหัน หนองขาหย่าง หนองฉาง สว่างอารมณ์ ลานสัก ห้วยคต บ้านไร่) ชัยนาท(วัดสิงห์ หันคา หนองมะโมง เนินขาม) กาญจนบุรี(พนมทวน เลาช่วชัย ท่าม่วง บ่อพลอย หนองปรือ ห้วยกระเจา) สุพรรณบุรี(หนองหญ้าไซ อู่ทอง ดอนเจดีย์ เดิมบางนางบวช เมืองสุพรรณบุรี สามชุก)	5(30)

ภาค	รายชื่อจังหวัด (อำเภอ) ที่ประกาศภัยแล้ง	จำนวนจังหวัด ที่ประกาศภัยแล้ง
ตะวันออกเฉียงเหนือ	หนองคาย(ท่าบ่อ เฝ้าไร่ รัตนวาปี สระใคร เมืองหนองคาย สังคม โพนพิสัย โพธิ์ตาก) บึงกาฬ (พรเจริญ เมืองบึงกาฬ ปากคาด โซ่พิสัย) นครพนม(ปลาปาก โพนสวรรค์ ศรีสงคราม) สกลนคร (สว่างแดนดิน พังโคน วานรนิวาส พรรณานิคม เจริญศิลป์ คำตาก้า บ้านม่วง ส่องดาว) กาฬสินธุ์ (ยางตลาด) มหาสารคาม(แกดำ โกสุมพิสัย ชื่นชม เขียงยืน พยัคฆภูมิพิสัย ยางสีสุราช นาหว้า) นครราชสีมา(โนนสูง จักราช ปักธงชัย โชคชัย เทพารักษ์ โนนไทย แก้งสนามนาง เมืองนครราชสีมา) บุรีรัมย์(พลับพลาชัย ประโคนชัย โนนดินแดง ละหานทราย หนองหงส์ นางรอง เฉลิมพระเกียรติ เมืองบุรีรัมย์ นาโพธิ์ หนองกี่) ชัยภูมิ(บ้านเขว้า คอนสาร จตุรัส บ้านแท่น เกษตรสมบูรณ์ เนินสง่า ชับใหญ่ ภูเขียว หนองบัวระเหว แก้งคร้อ เทพสถิต ภูเก้าภูพาน หนองบัวแดง บ้านเหลื่อมรงค์ คอนสวรรค์ เมืองชัยภูมิ) ศรีสะเกษ(เมืองจันทร์ ไพรบึง อุทุมพรพิสัย ห้วยทับทัน กันทรารมย์ โพธิ์ศรีสุวรรณ ขุขันธ์ ปรางค์กู่)	10(73)
ตะวันออก	ฉะเชิงเทรา(บ้านโพธิ์ แปลงยาว บางปะกง) ปราจีนบุรี(ศรีมโหสถ ศรีมหาโพธิ) จันทบุรี (แก้งหางแมว สอยดาว เขาคิชฌกูฏ นายายอาม ท่าใหม่) ชลบุรี(เกาะสีชัง)	4(11)
ใต้	สงขลา(ระโนด)	1(1)
รวม จำนวนจังหวัด(อำเภอ) ที่ประกาศภัยแล้ง		29(162)

๑ พื้นที่ขอรับบริการฝนหลวง (ระหว่างวันที่ 1 - 11 พฤษภาคม 2563)

ภาค	รายชื่อจังหวัด (อำเภอ) ที่มีผู้ขอรับบริการ	จำนวนผู้ขอรับบริการ (ราย)
เหนือ	ลำปาง(เมืองลำปาง แจ้ห่ม เกิน สบปราบ), ลำพูน(ทุ่งหัวช้าง บ้านธิ บ้านโฮ้ง ป่าซาง ลี้ เมืองลำพูน เวียงหนองล่อง แม่ทา), สุโขทัย(ศรีสำราญ), เชียงราย(แม่จัน)	6
กลาง	สุพรรณบุรี(ดอนเจดีย์ หนองหญ้าไซ ต่านช้าง), อุทัยธานี(บ้านไร่ ห้วยคต สว่างอารมณ์), ลพบุรี(เมืองลพบุรี สระโบสถ์), นครสวรรค์(ตากลี พยุหะคีรี ไกรภพระ บรรพตพิสัย), ชัยนาท (เนินขาม)	21
ตะวันออกเฉียงเหนือ	กาฬสินธุ์(เมืองกาฬสินธุ์ หนองกุงศรี), นครราชสีมา(สีคิ้ว ชุมพวง ปักธงชัย สูงเนิน), มหาสารคาม(นาหว้า นาเชือก พยัคฆภูมิพิสัย ยางสีสุราช โกสุมพิสัย), บุรีรัมย์(กระสัง), สุรินทร์(ปราสาท กาบเชิง จอมพระ), ขอนแก่น(ภูผาม่าน พล หนองเรือ), หนองคาย (โพนพิสัย), หนองบัวลำภู(เมืองหนองบัวลำภู, เลย์(เมืองเลย), ศรีสะเกษ(กันทรลักษ์ โพธิ์ศรีสุวรรณ ไพรบึง), อุตรดิตถ์(บ้านดุง วังสามหมอ บ้านฝ้อ น้ำโสม เพ็ญ), นครพนม(โพนสวรรค์), ยโสธร(มหาชนะชัย), ร้อยเอ็ด(ทุ่งเขาหลวง ปทุมรัตน์)	55
ตะวันออก	จันทบุรี(ท่าใหม่ โป่งน้ำร้อน นายายอาม), ปราจีนบุรี(เมืองปราจีนบุรี), ฉะเชิงเทรา (คลองเขื่อน)	6
ใต้	นครศรีธรรมราช(พิปูน), สงขลา(หาดใหญ่), สุราษฎร์ธานี(กาญจนดิษฐ์ พุนพิน เวียงสระ ท่าฉาง), ชุมพร(ท่าแซะ), ประจวบคีรีขันธ์(บางสะพาน)	8
รวม	31 จังหวัด (73 อำเภอ)	96

๑ สถานการณ์ฝุ่นละอองขนาดเล็กกว่า 2.5 ไมครอน (PM_{2.5}) เฉลี่ย 24 ชั่วโมง

จังหวัด	พื้นที่	ค่า PM _{2.5}					ระดับคุณภาพ
		8 พ.ค.	9 พ.ค.	10 พ.ค.	11 พ.ค.	12 พ.ค.	
ภาคเหนือ							
เชียงใหม่	ต.เวียง อ.เมือง	28	21	21	13	12	คุณภาพอากาศดีมาก
	ต.เวียงพางคำ อ.แม่สาย	33	24	22	23	17	คุณภาพอากาศดีมาก
เชียงใหม่	ต.ช้างเผือก อ.เมือง	31	30	30	23	20	คุณภาพอากาศดีมาก
	ต.ศรีภูมิ อ.เมือง	24	20	25	16	10	คุณภาพอากาศดีมาก
	ต.ช่างเคิ่ง อ.แม่แจ่ม	37	31	45	20	12	คุณภาพอากาศดีมาก
	ต.สุเทพ อ.เมือง	23	22	17	12	9	คุณภาพอากาศดีมาก
	ประตูท่าแพ อ.เมือง	23	21	24	15	12	คุณภาพอากาศดีมาก
ลำปาง	ต.พระบาท อ.เมือง	22	24	19	19	10	คุณภาพอากาศดีมาก
	ต.สบป่าด อ.แม่เมาะ	25	29	20	17	13	คุณภาพอากาศดีมาก
	ต.บ้านดง อ.แม่เมาะ	23	25	17	16	11	คุณภาพอากาศดีมาก
	ต.แม่เมาะ อ.แม่เมาะ	25	28	24	20	13	คุณภาพอากาศดีมาก
ลำพูน	ต.บ้านกลาง อ.เมือง	22	19	19	16	12	คุณภาพอากาศดีมาก
แม่ฮ่องสอน	ต.จองคำ อ.เมือง	27	18	25	15	10	คุณภาพอากาศดีมาก
น่าน	ต.ในเวียง อ.เมือง	33	30	18	15	16	คุณภาพอากาศดีมาก
	ต.ห้วยโก๋น อ.เฉลิมพระเกียรติ	n/a	20	13	12	11	คุณภาพอากาศดีมาก
แพร่	ต.นาจักร อ.เมือง	29	31	23	18	17	คุณภาพอากาศดีมาก
พะเยา	ต.บ้านต๋อม อ.เมือง	28	25	23	18	16	คุณภาพอากาศดีมาก
ตาก	ต.แม่ปะ อ.แม่สอด	23	n/a	25	20	24	คุณภาพอากาศดีมาก
อุตรดิตถ์	ต.ท่าอิฐ อ.เมือง	24	43	22	26	20	คุณภาพอากาศดีมาก
พิษณุโลก	ต.ในเมือง อ.เมือง	22	23	23	26	20	คุณภาพอากาศดีมาก
กำแพงเพชร	ต.ในเมือง อ.เมือง	18	17	22	20	16	คุณภาพอากาศดีมาก
พิจิตร	ต.ท่าหลวง อ.เมือง	15	18	21	20	11	คุณภาพอากาศดีมาก
เพชรบูรณ์	ต.ท่าโรง อ.วิเชียรบุรี	17	19	19	13	14	คุณภาพอากาศดีมาก

PM_{2.5} คือ ปริมาณฝุ่นละอองขนาดเล็กไม่เกิน 2.5 ไมครอน มาตรฐานค่าเฉลี่ย 24 ชั่วโมง ต้องไม่เกิน 50 ไมโครกรัมต่อลูกบาศก์เมตร

n/a คือ ไม่มีข้อมูล

ที่มา: กรมควบคุมมลพิษ

๑ สถานการณ์ปริมาณน้ำเก็บกักในอ่างเก็บน้ำที่สำคัญ

	ความจุของ อ่างที่ รนก. ¹ (ล้าน ลบ.ม.)	ปริมาณน้ำในอ่างฯ (%)				ปริมาณน้ำ ไหลลงอ่างฯ (ล้าน ลบ.ม.)	ปริมาณน้ำ ระบาย (ล้าน ลบ.ม.)	ระดับน้ำ
		8 พ.ค.	9 พ.ค.	10 พ.ค.	11 พ.ค.	11 พ.ค.	11 พ.ค.	
ภาคเหนือ						3.02	21.86	
- ภูมิพล(ตาก)	13,462	33	33	33	33	0.05	9.50	ต่ำกว่า 40%
- สิริกิติ์(อุตรดิตถ์)	9,510	38	38	38	38	2.46	10.54	ต่ำกว่า 40%
- แม่จันทน์(เชียงใหม่)	265	18	18	18	18	0.06	0.00	ต่ำกว่า 20%
- แม่กวางฯ(เชียงใหม่)	263	24	24	24	24	0.05	0.04	ต่ำกว่า 30%
- กิวลม(ลำปาง)	106	44	44	44	43	0.19	0.63	ต่ำกว่า 50%
- กิวคอง(ลำปาง)	170	28	28	28	28	0.00	0.16	ต่ำกว่า 30%
- แควน้อยฯ(พิษณุโลก)	939	29	29	29	29	0.19	0.97	ต่ำกว่า 30%
- แม่มอก(ลำปาง)	110	23	23	23	23	0.02	0.02	ต่ำกว่า 30%
ภาคตะวันออกเฉียงเหนือ						2.10	3.60	
- ห้วยหลวง(อุดรธานี)	135	23	23	23	22	0.00	0.11	ต่ำกว่า 30%
- น้ำอูน(สกลนคร)	520	37	37	37	37	0.00	0.26	ต่ำกว่า 40%
- น้ำพุง(สกลนคร)	166	33	32	32	31	0.00	0.63	ต่ำกว่า 40%
- จุฬารัตน์(ชัยภูมิ)	164	24	24	24	24	0.04	0.00	ต่ำกว่า 30%
- อุบลรัตน์(ขอนแก่น)	2,431	14	14	14	14	1.18	0.30	ต่ำกว่า 20%
- ลำปาว(กาฬสินธุ์)	1,980	34	34	34	34	0.00	0.34	ต่ำกว่า 40%
- ลำตะคอง(นครราชสีมา)	314	30	30	30	30	0.00	0.11	ต่ำกว่า 40%
- ลำพระเพลิง(นครราชสีมา)	110	8	8	8	8	0.22	0.00	ต่ำกว่า 10%
- มูลบน(นครราชสีมา)	141	19	19	19	19	0.00	0.00	ต่ำกว่า 20%
- ลำแฉะ(นครราชสีมา)	275	15	15	15	15	0.24	0.17	ต่ำกว่า 20%
- ลำนางรอง(บุรีรัมย์)	121	16	16	15	15	0.00	0.00	ต่ำกว่า 20%
- สิรินธร(อุบลราชธานี)	1,966	54	54	54	54	0.37	1.51	-
- ลำปลายมาศ(นครราชสีมา)	98	29	29	29	29	0.05	0.17	ต่ำกว่า 40%
ภาคกลาง						3.48	35.81	
- ป่าสักฯ(ลพบุรี)	960	13	13	13	13	0.00	0.61	ต่ำกว่า 20%
- ทับเสลา(อุทัยธานี)	160	20	20	20	20	0.00	0.00	ต่ำกว่า 30%
- กระเสียว(สุพรรณบุรี)	240	18	18	18	18	0.00	0.00	ต่ำกว่า 20%
- ศรีนครินทร์(กาญจนบุรี)	17,745	72	72	72	72	3.48	18.08	-
- วชิราลงกรณ์(กาญจนบุรี)	8,860	51	51	50	50	0.00	17.12	-
ภาคตะวันออก						0.24	4.21	
- ชุนด่านฯ(นครนายก)	224	16	16	15	14	0.08	1.39	ต่ำกว่า 20%
- คลองสิียด(ฉะเชิงเทรา)	420	12	12	12	12	0.00	0.13	ต่ำกว่า 20%
- บางพระ(ชลบุรี)	117	20	20	19	19	0.01	0.26	ต่ำกว่า 20%
- หนองปลาไหล(ระยอง)	164	15	15	15	14	0.02	0.23	ต่ำกว่า 20%
- ประแสร์(ระยอง)	295	8	8	8	8	0.00	0.27	ต่ำกว่า 10%
- นฤปดินทรจินดา(ปราจีนบุรี)	295	32	32	31	31	0.00	1.49	ต่ำกว่า 40%
- พระปรอง(สระแก้ว)	97	42	42	42	41	0.00	0.21	ต่ำกว่า 50%
- ดอกกราย(ระยอง)	71	16	16	16	16	0.11	0.00	ต่ำกว่า 20%
- คลองพระพุทธ(จันทบุรี)	70	19	18	18	18	0.00	0.20	ต่ำกว่า 20%
- คลองหลวง รัชชโลทร(ชลบุรี)	98	10	10	9	9	0.00	0.04	ต่ำกว่า 20%
- ห้วยยาง(สระแก้ว)	60	16	16	16	16	0.02	0.00	ต่ำกว่า 20%
- ห้วยตะเคียน(สระแก้ว)	10	19	19	19	19	0.00	0.00	ต่ำกว่า 20%
ภาคใต้						6.52	13.91	
- แก่งกระเจาน(เพชรบุรี)	710	37	36	36	36	1.61	2.76	ต่ำกว่า 40%
- ปราณบุรี(ประจวบคีรีขันธ์)	347	34	34	34	34	0.08	0.19	ต่ำกว่า 40%
- รัชชประภา(สุราษฎร์ธานี)	5,639	52	52	52	52	2.44	6.96	-
- บางลา(ยะลา)	1,454	68	68	68	68	2.39	4.00	-

¹รณก. = ระดับน้ำเก็บกัก, ที่มา: กรมชลประทาน

การพยากรณ์อากาศและสภาพอากาศประจำวัน

๑ ลักษณะอากาศทั่วไปและการพยากรณ์อากาศ ประจำวันที่ 12 พฤษภาคม 2563 (เวลา 06.00 น.)

ลักษณะอากาศทั่วไป	
<p>ลักษณะอากาศทั่วไป พยากรณ์อากาศ 24 ชั่วโมงข้างหน้า ประเทศไทยตอนบนจะมีพายุฤดูร้อนเกิดขึ้น โดยมีลักษณะของพายุฝนฟ้าคะนอง ลมกระโชกแรงและลูกเห็บตกบางแห่ง เนื่องจากบริเวณความกดอากาศสูงจากประเทศจีนได้แผ่ลงมาปกคลุมประเทศไทยตอนบนและทะเลจีนใต้ ประกอบกับมีลมใต้และลมตะวันออกเฉียงใต้พัดนำความชื้นเข้ามาปกคลุมบริเวณภาคตะวันออกเฉียงเหนือ ภาคตะวันออก ภาคกลาง และภาคเหนือ ในขณะที่บริเวณดังกล่าวมีอากาศร้อนถึงร้อนจัด ขอให้ประชาชนบริเวณประเทศไทยตอนบนระวังอันตรายจากพายุฝนฟ้าคะนองและลมกระโชกแรงไว้ด้วย สำหรับลมตะวันออกเฉียงใต้พัดปกคลุมอ่าวไทยและภาคใต้ ทำให้บริเวณดังกล่าวยังคงมีฝนฟ้าคะนองบางแห่ง</p> <p>ฝุ่นละอองขนาดเล็ก ฝุ่นละอองในระยะนี้ เนื่องจากบริเวณประเทศไทยมีฝนตกเป็นระยะๆ ทำให้อากาศหมอกควันลดลงโดยทั่วไป และคุณภาพอากาศดีขึ้นตามลำดับ</p>	
ภาคเหนือ	อากาศร้อนถึงร้อนจัด มีเมฆเป็นส่วนมาก โดยมีพายุฝนฟ้าคะนอง ร้อยละ 60 ของพื้นที่ กับมีลมกระโชกแรง และลูกเห็บตกบางแห่ง ส่วนมากบริเวณจังหวัดแม่ฮ่องสอน เชียงใหม่ เชียงราย พะเยา น่าน แพร่ ลำพูน ลำปาง อุตรดิตถ์ สุโขทัย พิษณุโลก ตาก กำแพงเพชร พิจิตร และเพชรบูรณ์ อุณหภูมิต่ำสุด 23-26 องศาเซลเซียส อุณหภูมิสูงสุด 36-40 องศาเซลเซียส ลมตะวันตกเฉียงใต้ ความเร็ว 10-30 กม./ชม.
ภาคกลาง	อากาศร้อน มีเมฆเป็นส่วนมาก โดยมีพายุฝนฟ้าคะนอง ร้อยละ 40 ของพื้นที่ กับมีลมกระโชกแรง และลูกเห็บตกบางแห่ง ส่วนมากบริเวณจังหวัดนครสวรรค์ ลพบุรี สระบุรี ชัยนาท อ่างทอง สิงห์บุรี พระนครศรีอยุธยา นครปฐม กาญจนบุรี อุทัยธานี สุพรรณบุรี ราชบุรี สมุทรสงคราม และสมุทรสาคร อุณหภูมิต่ำสุด 24-26 องศาเซลเซียส อุณหภูมิสูงสุด 34-36 องศาเซลเซียส ลมตะวันออกเฉียงใต้ ความเร็ว 10-30 กม./ชม.
ภาคตะวันออกเฉียงเหนือ	อากาศร้อน มีเมฆเป็นส่วนมาก โดยมีพายุฝนฟ้าคะนอง ร้อยละ 60 ของพื้นที่ กับมีลมกระโชกแรง และลูกเห็บตกบางแห่ง ส่วนมากบริเวณจังหวัดเลย หนองบัวลำภู อุดรธานี หนองคาย บึงกาฬ สกลนคร นครพนม ชัยภูมิ ขอนแก่น กาฬสินธุ์ มุกดาหาร มหาสารคาม ร้อยเอ็ด ยโสธร อำนาจเจริญ นครราชสีมา บุรีรัมย์ สุรินทร์ ศรีสะเกษ และอุบลราชธานี อุณหภูมิต่ำสุด 23-26 องศาเซลเซียส อุณหภูมิสูงสุด 34-37 องศาเซลเซียส ลมตะวันออกเฉียงใต้ ความเร็ว 10-30 กม./ชม.
ภาคตะวันออก	เมฆเป็นส่วนมาก โดยมีพายุฝนฟ้าคะนอง ร้อยละ 40 ของพื้นที่ กับมีลมกระโชกแรง และลูกเห็บตกบางแห่ง ส่วนมากบริเวณจังหวัดนครนายก ปราจีนบุรี สระแก้ว ฉะเชิงเทรา ชลบุรี ระยอง จันทบุรี และตราด อุณหภูมิต่ำสุด 25-27 องศาเซลเซียส อุณหภูมิสูงสุด 33-36 องศาเซลเซียส ลมตะวันออกเฉียงใต้ ความเร็ว 10-30 กม./ชม. ทะเลมีคลื่นต่ำกว่า 1 เมตร บริเวณที่มีฝนฟ้าคะนองคลื่นสูงประมาณ 1 เมตร
ภาคใต้ฝั่งตะวันออก	เมฆบางส่วน กับมีฝนฟ้าคะนอง ร้อยละ 20 ของพื้นที่ ส่วนมากบริเวณจังหวัดสุราษฎร์ธานี นครศรีธรรมราช พัทลุง สงขลา ยะลา ปัตตานี และนราธิวาส อุณหภูมิต่ำสุด 24-27 องศาเซลเซียส อุณหภูมิสูงสุด 34-36 องศาเซลเซียส ลมตะวันออกเฉียงใต้ ความเร็ว 10-30 กม./ชม. ทะเลมีคลื่นต่ำกว่า 1 เมตร บริเวณที่มีฝนฟ้าคะนองคลื่นสูงประมาณ 1 เมตร
ภาคใต้ฝั่งตะวันตก	เมฆเป็นส่วนมาก กับมีฝนฟ้าคะนอง ร้อยละ 40 ของพื้นที่ ส่วนมากบริเวณจังหวัดระนอง พังงา ภูเก็ต กระบี่ ตรัง และสตูล อุณหภูมิต่ำสุด 24-26 องศาเซลเซียส อุณหภูมิสูงสุด 30-35 องศาเซลเซียส ลมตะวันออกเฉียงใต้ ความเร็ว 15-30 กม./ชม. ทะเลมีคลื่นสูงประมาณ 1 เมตร บริเวณที่มีฝนฟ้าคะนองคลื่นสูงประมาณ 2 เมตร
กรุงเทพมหานครและปริมณฑล	เมฆเป็นส่วนมาก โดยมีพายุฝนฟ้าคะนอง ร้อยละ 40 ของพื้นที่ กับมีลมกระโชกแรง อุณหภูมิต่ำสุด 24-26 องศาเซลเซียส อุณหภูมิสูงสุด 33-35 องศาเซลเซียส ลมใต้ ความเร็ว 10-25 กม./ชม.

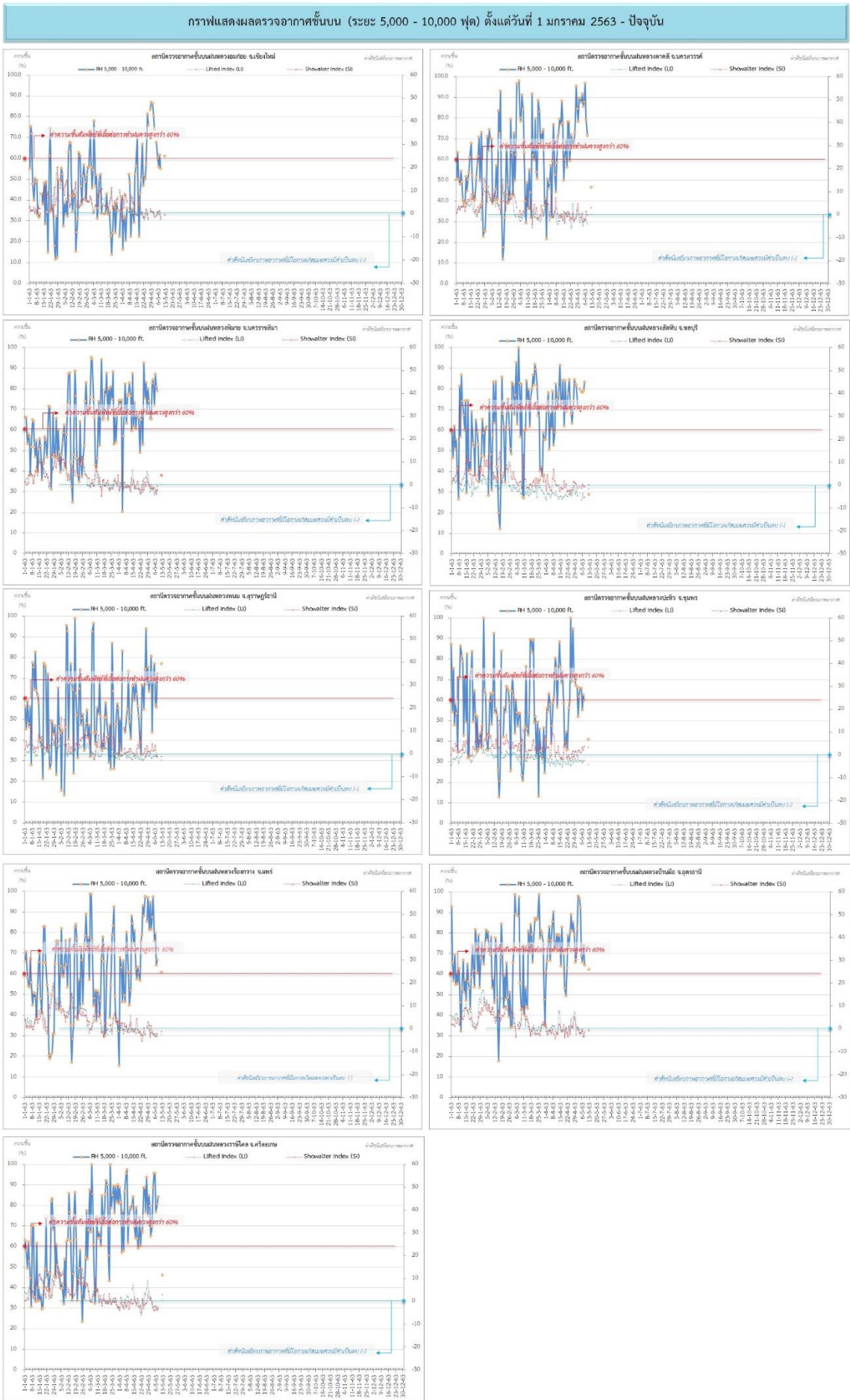
ที่มา: กรมอุตุนิยมวิทยา

๑ ข้อมูลความชื้นจากการตรวจอากาศชั้นบน (Sounding) ระยะเวลาสูง 5,000 - 10,000 ฟุต

ภาค	สถานีตรวจอากาศ	ความชื้นสัมพัทธ์ (%)					ความไม่เสถียรภาพของมวลอากาศ (LI)
		8 พ.ค.	9 พ.ค.	10 พ.ค.	11 พ.ค.	12 พ.ค.	
ภาคเหนือ	สถานีเรดาร์ฝนหลวงอมก๋อย	55	54	86	68	62	-0.3
	สถานีตรวจอากาศเคลื่อนที่ร่องกวาง	67	74	78	73	61	-2.6
ภาคกลาง	สถานีเรดาร์ฝนหลวงตาคี	72	81	48	98	47	0.1
ภาคตะวันออกเฉียงเหนือ	สถานีเรดาร์ฝนหลวงพิมาย	80	90	78	90	38	0.2
	สถานีตรวจอากาศเคลื่อนที่บ้านฝือ	65	96	54	79	63	-0.3
	สถานีตรวจอากาศเคลื่อนที่ราชสีไศล	85	90	88	89	47	0.4
ภาคตะวันออก	สถานีเรดาร์ฝนหลวงสัทหีบ	84	88	68	94	29	-1.6
ภาคใต้	สถานีเรดาร์ฝนหลวงพนม	73	57	48	61	78	-2.8
	สถานีตรวจอากาศเคลื่อนที่ปะทิว	60	68	49	60	41	-4.2

หมายเหตุ : LI (Lifted Index) คือ ดัชนีที่ใช้ออกความไม่เสถียรภาพของมวลอากาศ ในระดับ 50 มิลลิบาร์ ควรมีค่าต่ำกว่า -2 ซึ่งจะมีโอกาสเกิดเมฆในแนวตั้งและพัฒนาตัวเป็นกลุ่มฝนได้

๑ กราฟแสดงแนวโน้มความชื้นอากาศชั้นบนและดัชนีเสถียรภาพอากาศ (ระหว่างวันที่ 1 มกราคม - 12 พฤษภาคม 2563)



การปฏิบัติการฝนหลวงประจำวัน

๑ สรุปผลปฏิบัติการฝนหลวงประจำวัน ที่ 11 พฤษภาคม 2563

ภาค/หน่วยฯ	หน่วยปฏิบัติการฯ (หน่วย)	เครื่องบิน ผล./ทอ./ทบ. (ลำ)	จำนวนเที่ยวบิน (เที่ยว)	จำนวนชั่วโมงบิน (ชั่วโมง)	ปริมาณการใช้สารฝนหลวง (ตัน/นัต)	จังหวัดที่มีการรายงานฝนตก (จำนวนจังหวัด/อ่างเก็บน้ำเป้าหมาย)
เหนือ	1	2/1/-	3	4:20	2.00/18	1/1
- เชียงใหม่	1	2/1/-	3	4:20	2.00/18	1. การกิจปฏิบัติการฝนหลวงเมฆอุ่ม มีฝนตกเล็กน้อยบริเวณพื้นที่ลุ่มรับน้ำเขื่อนภูมิพล จ.ตาก 2. การกิจยับยั้งและบรรเทาความรุนแรงของพายุลูกเห็บ บริเวณพื้นที่จังหวัดเชียงใหม่(สะเมิง) หลังปฏิบัติการ พบว่ามีฝนตกเล็กน้อยบริเวณ จ.เชียงใหม่(สะเมิง) และไม่พบรายงานลูกเห็บตกในช่วงเวลาปฏิบัติการ (15:22-15:27 น.)
เหนือ(ตอนล่าง)	1	4/-/-	5	9:25	4.00/18	5/-
- พิษณุโลก	1	4/-/-	5	9:25	4.00/18	1. การกิจปฏิบัติการฝนหลวงเมฆอุ่ม มีฝนตกเล็กน้อยบริเวณพื้นที่การเกษตร จ.พิษณุโลก (นครไทย ชาติตระการ) จ.อุตรดิตถ์(ทองแสนขัน) จ.สุโขทัย(บ้านด่านลานหอย เมืองสุโขทัย คีรีมาศ) 2. การกิจปฏิบัติการยับยั้งและบรรเทาความรุนแรงของพายุลูกเห็บบริเวณ จ.เลย(วังสะพุง) จ.นครสวรรค์(หนองบัว) พบว่ามีฝนตกเล็กน้อยถึงปานกลางบริเวณพื้นที่การเกษตร จ.เลย(วังสะพุง) จ.นครสวรรค์(หนองบัว) และไม่พบรายงานลูกเห็บตกในพื้นที่เป้าหมาย (ปฏิบัติการเวลา 13:44 - 14:23 น.)
กลาง	2	5/-/1	6	8:25	4.20/-	2/4
- ลพบุรี	1	2/-/1	0	0:00	0.00/-	ไม่ปฏิบัติการฝนหลวง เนื่องจากสภาพอากาศปิด บริเวณสนามบินและพื้นที่โดยรอบตลอดทั้งวัน
- ราชบุรี	1	3/-/-	6	8:25	4.20/-	มีฝนตกเล็กน้อยถึงหนักบริเวณพื้นที่การเกษตร จ.กาญจนบุรี(เลาขวัญ หนองปรือ ห้วยกระเจา บ่อพลอย พนมทวน เมืองกาญจนบุรี ด่านมะขามเตี้ย ไทรโยค ศรีสวัสดิ์) จ.สุพรรณบุรี(อุทอง เมืองสุพรรณบุรี ดอนเจดีย์ หนองหญ้าไซ ด่านช้าง) และพื้นที่ลุ่มรับน้ำเขื่อนศรีนครินทร์ อ่างเก็บน้ำห้วยเทียน จ.กาญจนบุรี อ่างเก็บน้ำกระเสียว อ่างเก็บน้ำลำตะเพิน จ.สุพรรณบุรี
ตะวันออกเฉียงเหนือ	2	3/3/-	5	6:45	3.30/59	5/-
- ขอนแก่น	1	3/-/-	3	4:45	2.00/-	มีฝนตกเล็กน้อยถึงปานกลางบริเวณพื้นที่การเกษตร จ.มหาสารคาม(วาปีปทุม นาตุน นาเชือก กุดรัง ปรือ ยางสีสุราช) จ.ขอนแก่น(บ้านไผ่ เปือยน้อย หนองสองห้อง โนนศิลา พล ชนบท)

ภาค/หน่วยฯ	หน่วยปฏิบัติการ (หน่วย)	เครื่องบิน ฝล./ทอ./ทบ. (ลำ)	จำนวนเที่ยวบิน (เที่ยว)	จำนวนชั่วโมงบิน (ชั่วโมง)	ปริมาณการใช้สารฝนหลวง (ตัน/นัด)	จังหวัดที่มีการรายงานฝนตก (จำนวนจังหวัด/อ่างเก็บน้ำเป้าหมาย)
- อุดรธานี	1	-/3/-	2	2:00	1.30/59	1. การกิจปฏิบัติการฝนหลวงเมฆอ่อน มีฝนตกเล็กน้อยบริเวณพื้นที่การเกษตร จ.อุดรธานี (ไชยวาน กู่แก้ว กุมภวาปี หนองหาน ประจักษ์ศิลปาคม เมืองอุดรธานี หนองแสง หนองวัวซอ) จ.สกลนคร(สว่างแดนดิน) 2. การกักขังและบรรเทาความรุนแรงของพายุ ลูกเห็บ หลังปฏิบัติการ พบว่ามีฝนตกเล็กน้อย จ.สกลนคร(เจริญศิลป์ ส่องดาว) จ.กาฬสินธุ์ (สามชัย) โดยไม่พบรายงานลูกเห็บตกบริเวณพื้นที่เป้าหมายในช่วงเวลาปฏิบัติการ
ตะวันออกเฉียงเหนือ(ตอนล่าง)	2	2/3/-	2	3:25	2.00/-	6/-
- บุรีรัมย์	1	2/-/-	2	3:25	2.00/-	มีฝนตกเล็กน้อยถึงปานกลางบริเวณพื้นที่การเกษตร พื้นที่ลุ่มรับน้ำอ่างเก็บน้ำ และพื้นที่เสี่ยงต่อการขาดแคลนน้ำเพื่อการอุปโภคบริโภค จ.สุรินทร์(ปราสาท ชุมพลบุรี รัตนบุรี ท่าตูม จอมพระ สนม เมืองสุรินทร์) จ.ยโสธร(คำเขื่อนแก้ว มหาชนะชัย ค้อวัง เมืองยโสธร) จ.ศรีสะเกษ (ศีลาลาด ราษีไศล บึงบูรพ์ เมืองจันทร์ ยางชุมน้อย เมืองศรีสะเกษ) จ.ร้อยเอ็ด(พนมไพร หนองฮี โพนทราย สุวรรณภูมิ เกษตรวิสัย ปทุมรัตน์) จ.บุรีรัมย์(นาโพธิ์ บ้านใหม่ไชยพจน์ พุทไธสง สตึก บ้านด่าน ห้วยราช กระสัง พลับพลายชัย ลำปลายมาศ หนองหงส์ ชำนิ นางรอง หนองกี่ โนนสุวรรณ ประโคนชัย เมืองบุรีรัมย์) จ.นครราชสีมา(ห้วยแถลง พิมาย ชุมพวง ลำทะเมนชัย ประทาย สีดา โนนแดง คง บัวใหญ่ บัวลาย แก้งสนามนาง บ้านเหลื่อม โนนสูง โนนไทย เมืองยาง)
- นครราชสีมา	1	-/3/-	0	0:00	0.00/-	ไม่ปฏิบัติการฝนหลวง เนื่องจากท้องฟ้าปิดและบริเวณสนามบินมีฝนตกตลอดทั้งวัน
ตะวันออก	1	3/-/-	3	5:00	2.00/-	4/7
- จันทบุรี	1	3/-/-	3	5:00	2.00/-	มีฝนตกเล็กน้อยถึงปานกลางบริเวณพื้นที่การเกษตร จ.ฉะเชิงเทรา(ท่าตะเกียบ สนมชัยเขต แปลงยาว) จ.ชลบุรี(บ่อทอง เกาะจันทร์ บ้านบึง) จ.จันทบุรี(แก่งหางแมว สอยดาว เขาคิชฌกูฏ) จ.ระยอง(เขาชะเมา วังจันทร์ บ้านค่าย ปลวกแดง) พื้นที่ลุ่มรับน้ำอ่างเก็บน้ำคลองสิียด จ.ฉะเชิงเทรา อ่างเก็บน้ำคลองศาลทราย อ่างเก็บน้ำประแกต จ.จันทบุรี อ่างเก็บน้ำคลองหลวงรัชชโลทร จ.ชลบุรี

ภาค/หน่วยฯ	หน่วยปฏิบัติการฯ (หน่วย)	เครื่องบิน ผล./ทอ./ทบ. (ลำ)	จำนวนเที่ยวบิน (เที่ยว)	จำนวนชั่วโมงบิน (ชั่วโมง)	ปริมาณการใช้สารฝนหลวง (ตัน/นัต)	จังหวัดที่มีการรายงานฝนตก (จำนวนจังหวัด/อ่างเก็บน้ำเป้าหมาย)
						อ่างเก็บน้ำประแสร์ อ่างเก็บน้ำคลองใหญ่ อ่างเก็บน้ำหนองปลาไหล จ.ระยอง และเพิ่มความชุ่มชื้นให้กับพื้นที่โครงการพัชรสุธาชวนราษฎร์ (เขา 15 ชั้น เขาอ่างฤๅไน เขาสอยดาว)
ใต้	2	3/1/-	2	1:45	1.30/-	1/1
- สุราษฎร์ธานี	1	1/1/-	0	0:00	0.00/-	ไม่ปฏิบัติการฝนหลวง เนื่องจากลมที่ระดับปฏิบัติการมีกำลังแรง (22.0 KTS) ส่งผลทำให้เมฆในพื้นที่เป้าหมายพัฒนาตัวและสลายตัวเร็ว
- หัวหิน	1	2/-/-	2	1:45	1.30/-	มีฝนตกเล็กน้อยบริเวณพื้นที่การเกษตร จ.เพชรบุรี (แก่งกระจาน) และพื้นที่ลุ่มรับน้ำเขื่อนแก่งกระจาน จ.เพชรบุรี
รวม	11	22/8/1	26	39:05	18.80/95	24/13

๑) สรุปผลรวมปฏิบัติการตั้งแต่เริ่มตั้งหน่วยปฏิบัติการฝนหลวง (3 กุมภาพันธ์ - 11 พฤษภาคม 2563)

ตั้งแต่เริ่มตั้งหน่วยปฏิบัติการฝนหลวง เมื่อวันที่ 3 กุมภาพันธ์ - 11 พฤษภาคม 2563 มีการขึ้นปฏิบัติการฝนหลวง จำนวน 87 วัน มีวันฝนตกจากการปฏิบัติการฝนหลวงคิดเป็นร้อยละ 97.70 ขึ้นปฏิบัติงาน จำนวน 1,918 เที่ยวบิน (2,977:14 ชั่วโมงบิน) ปริมาณการใช้สารฝนหลวง 1,664.40 ตัน พลุซิลเวอร์ไอโอไดต์สำหรับภารกิจปฏิบัติการฝนหลวง จำนวน 1,995 นัต จังหวัดที่มีรายงานฝนตกรวม 65 จังหวัด

ภาค - ศูนย์/หน่วยปฏิบัติการฯ	ขึ้นบิน (วัน)	ฝนตก (วัน)	จำนวนเที่ยวบิน (เที่ยว)	จำนวนชั่วโมงบิน (ชั่วโมง)	ปริมาณสารฝนหลวง (ตัน/AgI, CaCl ₂ , NaCl นัต)	จังหวัดที่มีรายงานฝนตก (ทั้งการสังเกตด้วยสายตา/การตรวจวัดด้วยเรดาร์ และเครื่องวัดน้ำฝนอัตโนมัติ)
เหนือ	35	32	104	152:50	80.80/270	9 จังหวัด
- เชียงใหม่ (เปิดหน่วยฯ ตั้งแต่วันที่ 17 ก.พ. 63 เป็นต้นไป)	35	32	104	152:50	80.80/270	บริเวณที่มีฝนตก ได้แก่ ลำปาง พะเยา เชียงราย แพร่ เชียงใหม่ ลำพูน น่าน แม่ฮ่องสอน ตาก (9 จังหวัด)
เหนือ(ตอนล่าง)	53	46	165	345:55	112.45/1,156	22 จังหวัด
- พิษณุโลก (เปิดหน่วยฯ ตั้งแต่วันที่ 3 ก.พ. 63 เป็นต้นไป)	53	46	165	345:55	112.45/1,156	บริเวณที่มีฝนตก ได้แก่ แพร่ อุตรดิตถ์ พิจิตร เพชรบูรณ์ ลพบุรี เลย ขอนแก่น นครราชสีมา ลำปาง ตาก สุรินทร์ น่าน ยโสธร ร้อยเอ็ด ชัยภูมิ มุกดาหาร หนองบัวลำภู อุตรธานี กำแพงเพชร สุโขทัย พิษณุโลก นครสวรรค์ (22 จังหวัด)
กลาง	61	58	524	776:00	442.15/-	15 จังหวัด
- นครสวรรค์ (เปิดหน่วยฯ ตั้งแต่วันที่ 3 ก.พ. 63 - 31 มี.ค. 63)	21	17	84	143:05	81.40/-	บริเวณที่มีฝนตก ได้แก่ ลพบุรี อุทัยธานี นครสวรรค์ ชัยนาท สระบุรี เพชรบูรณ์ นครราชสีมา พิจิตร อ่างทอง (9 จังหวัด)

ภาค - ศูนย์/หน่วยปฏิบัติการฯ	ขึ้นบิน (วัน)	ฝนตก (วัน)	จำนวน เที่ยวบิน (เที่ยว)	จำนวน ชั่วโมงบิน (ชั่วโมง)	ปริมาณ สารฝนหลวง (ตัน/Agl, CaCl ₂ , NaCl น้ด)	จังหวัดที่มีรายงานฝนตก (ทั้งการสังเกตด้วยสายตา/การตรวจวัด ด้วยเรดาร์ และเครื่องวัดน้ำฝนอัตโนมัติ)
- กาญจนบุรี (เปิดหน่วยฯ ตั้งแต่วันที่ 17 ก.พ. - 26 มี.ค. 63)	17	14	67	80:55	46.90/-	บริเวณที่มีฝนตก ได้แก่ กาญจนบุรี สุพรรณบุรี ราชบุรี (3 จังหวัด)
- ราชบุรี (เปิดหน่วยฯ ตั้งแต่วันที่ 27 มี.ค. 63 เป็นต้นไป)	34	33	196	284:15	135.10/-	บริเวณที่มีฝนตก ได้แก่ กาญจนบุรี สุพรรณบุรี อุทัยธานี ราชบุรี ตาก (5 จังหวัด)
- ลพบุรี (เปิดหน่วยฯ ตั้งแต่วันที่ 1 เม.ย. 63 เป็นต้นไป)	36	36	177	267:45	178.75/-	บริเวณที่มีฝนตก ได้แก่ ลพบุรี เพชรบูรณ์ สระบุรี นครสวรรค์ อุทัยธานี สิงห์บุรี ชัยนาท สุพรรณบุรี อยุธยา อ่างทอง นครราชสีมา กาญจนบุรี (12 จังหวัด)
ตะวันออกเฉียงเหนือ	51	49	304	448:20	265.70/569	14 จังหวัด
- ขอนแก่น (เปิดหน่วยฯ ตั้งแต่วันที่ 3 ก.พ. 63 เป็นต้นไป)	48	45	233	348:45	157.40/-	บริเวณที่มีฝนตก ได้แก่ กาฬสินธุ์ ขอนแก่น นครพนม เลย สกลนคร หนองบัวลำภู อุดรธานี นครราชสีมา ชัยภูมิ ยโสธร ร้อยเอ็ด มหาสารคาม (12 จังหวัด)
- อุดรธานี (เปิดหน่วยฯ ตั้งแต่วันที่ 17 ก.พ. 63 เป็นต้นไป)	40	33	71	99:35	108.30/569	บริเวณที่มีฝนตก ได้แก่ หนองบัวลำภู เลย ขอนแก่น สกลนคร กาฬสินธุ์ บึงกาฬ อุดรธานี หนองคาย ชัยภูมิ นครพนม (10 จังหวัด)
ตะวันออกเฉียงเหนือ(ตอนล่าง)	56	49	259	401:45	272.60/-	11 จังหวัด
- บุรีรัมย์ (เปิดหน่วยฯ ตั้งแต่วันที่ 3 ก.พ. 63 เป็นต้นไป)	54	41	151	276:40	149.50/-	บริเวณที่มีฝนตก ได้แก่ บุรีรัมย์ นครราชสีมา สระบุรี ร้อยเอ็ด สุรินทร์ มหาสารคาม ยโสธร ศรีสะเกษ อุบลราชธานี ชัยภูมิ (10 จังหวัด)
- อุบลราชธานี (เปิดหน่วยฯ ตั้งแต่วันที่ 17 ก.พ. 63 - 31 มี.ค. 63)	14	8	30	34:31	32.40/-	บริเวณที่มีฝนตก ได้แก่ ศรีสะเกษ อุบลราชธานี (2 จังหวัด)
- นครราชสีมา (เปิดหน่วยฯ ตั้งแต่วันที่ 1 เม.ย. 63 เป็นต้นไป)	29	28	78	90:34	90.70/-	บริเวณที่มีฝนตก ได้แก่ นครราชสีมา บุรีรัมย์ ชัยภูมิ ปราจีนบุรี (4 จังหวัด)
ตะวันออก	67	64	325	495:45	217.40/-	7 จังหวัด
- ระยอง (เปิดหน่วยฯ ตั้งแต่วันที่ 3 ก.พ. 63 - 31 มี.ค. 63)	33	32	144	244:25	96.60/-	บริเวณที่มีฝนตก ได้แก่ ชลบุรี ระยอง จันทบุรี ฉะเชิงเทรา ตราด ปราจีนบุรี สระแก้ว (7 จังหวัด)

ภาค - ศูนย์/หน่วยปฏิบัติการฯ	ขึ้นบิน (วัน)	ฝนตก (วัน)	จำนวน เที่ยวบิน (เที่ยว)	จำนวน ชั่วโมงบิน (ชั่วโมง)	ปริมาณ สารฝนหลวง (ตัน/AgI,CaCl ₂ , NaCl น้ด)	จังหวัดที่มีรายงานฝนตก (ทั้งการสังเกตด้วยสายตา/การตรวจวัด ด้วยเรดาร์ และเครื่องวัดน้ำฝนอัตโนมัติ)
- จันทบุรี (เปิดหน่วยฯ ตั้งแต่วันที่ 1 เม.ย. 63 เป็นต้นไป)	34	32	181	251:20	120.80/-	บริเวณที่มีฝนตก ได้แก่ จันทบุรี สระแก้ว ฉะเชิงเทรา ชลบุรี ระยอง ตราด ปราจีนบุรี (7 จังหวัด)
ใต้	75	67	237	356:39	273.30/-	14 จังหวัด
- สุราษฎร์ธานี (เปิดหน่วยฯ ตั้งแต่วันที่ 3 ก.พ. 63 เป็นต้นไป)	59	54	94	211:34	176.00/-	บริเวณที่มีฝนตก ได้แก่ นครศรีธรรมราช สตูล สงขลา สุราษฎร์ธานี พังงา กระบี่ ตรัง พัทลุง ระนอง ชุมพร ภูเก็ต (11 จังหวัด)
- หัวหิน (เปิดหน่วยฯ ตั้งแต่วันที่ 17 ก.พ. 63 เป็นต้นไป)	48	43	143	145:05	97.30/-	บริเวณที่มีฝนตก ได้แก่ เพชรบุรี ราชบุรี ประจวบคีรีขันธ์ (3 จังหวัด)

กลุ่มวิชาการปฏิบัติการฝนหลวง กองปฏิบัติการฝนหลวง กรมฝนหลวงและการบินเกษตร