



รายงานการปฏิบัติการฝนหลวง ประจำปี 2564

ประจำวันที่ 6 กรกฎาคม 2564

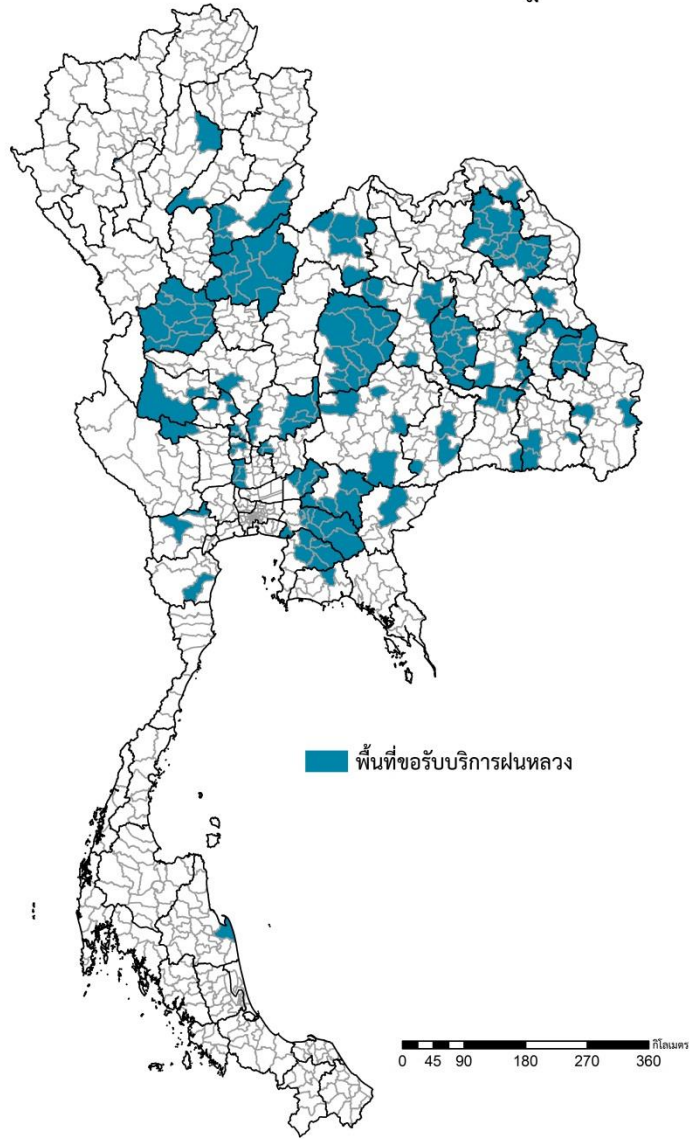
และผลการปฏิบัติการฝนหลวงประจำวันที่ 5 กรกฎาคม 2564

กลุ่มวิชาการปฏิบัติการฝนหลวง กองปฏิบัติการฝนหลวง กรมฝนหลวงและการบินเกษตรกร
royalrainmaking_academic@hotmail.com

๑ พื้นที่ยอมรับบริการฝนหลวง (ระหว่างวันที่ 1 - 5 กรกฎาคม 2564)

ภาค	รายชื่อจังหวัด (อำเภอ) ที่มีผู้ขอรับบริการฝนหลวง	จำนวนผู้ขอรับบริการ (ราย)
เหนือ	ลำพูน(เวียงหนองล่อง), ลำปาง(งาว), แพร่(วังชิ้น), กำแพงเพชร(ชาณุวรลักษบุรี คลองขลุง คลองลาน ทวายทองวัฒนา บึงสามัคคี ปางศิลาทอง พรานกระต่าย ลานกระบือ เมืองกำแพงเพชร โกสัมพีนคร ไทรงาม), พิชณุโลก(ชาติตระการ นครไทย บางกระทุ่ม บางระกำ พรหมพิราม วังทอง วัดโบสถ์ เนินมะปราง เมืองพิษณุโลก), อุตรดิตถ์(ตรอน น้ำปาด พิชัย ฟากท่า ลับแล เมืองอุตรดิตถ์)	9
กลาง	ชัยนาท(มโนรมย์ วัดสิงห์ สระพยา), นครสวรรค์(พยุหะคีรี), พระนครศรีอยุธยา(บางซ้าย ผักไห้ลาดบัวหลวง เสนา), ลพบุรี(ท่าม่วง บ้านหมี่ ชัยบาดาล ท่าหลวง พัฒนานิคม ลำสนธิ), สระบุรี(ดอนพุด บ้านหมอ หนองโดน), สิงห์บุรี(ค่ายบางระจัน ท่าช้าง บางระจัน), อุทัยธานี(บ้านไร่หนองแดง), อ่างทอง(สามโก้ โพธิ์ทอง), สุพรรณบุรี(ด่านช้าง)	11
ตะวันออกเฉียงเหนือ	ชัยภูมิ(คอนสวรรค์ คอนสาร จตุรัส ชับใหญ่ บ้านเนินฉนวนรงค์ บ้านเขว้า บ้านแท่น ภูเขียว หนองบัวระเหว หนองบัวแดง เกษตรสมบูรณ์ เนินสง่า เมืองชัยภูมิ แก้งคร้อ), นครราชสีมา(ขามสะแกแสง ครบุรี จักราช ด่านขุนทด), บุรีรัมย์(ประโคนชัย ปะคำ เมืองบุรีรัมย์), มหาสารคาม(กันทรวิชัย กุดรัง ชื่นชม นาตุน นาเชือก ปรบือ พยัคฆภูมิพิสัย ยางสีสุราช วาปีปทุม เขียงยี่น เมืองมหาสารคาม โกสุมพิสัย), ร้อยเอ็ด(หนองพอก เสดภูมิ หนองฮี เกษตรวิสัย พนมไพร), ศรีสะเกษ(ภูสิงห์ ศิลาลาด เบญจลักษณ์ ชุรินทร์), สุรินทร์(สนม ท่าตูม บัวเขต รัตนบุรี), บึงกาฬ(เซกา), มุกดาหาร(คำชะอี), อำนาจเจริญ(ชานุมาน ปทุมราชวงศา พนา ลืออำนาจ หัวตะพาน เมืองอำนาจเจริญ เสนางคนิคม), ยโสธร(เลิงนกทา), อุบลราชธานี(วารินชำราบ สิรินธร), ขอนแก่น(ชุมแพ ชำสูง น้ำพอง พล สีสุมพู่ เมืองขอนแก่น), สกลนคร(กุดบาก กุสุมาลย์ นิคมน้ำอูน บ้านม่วง พรรณานิคม พังโคน วาชนิवास วาริชภูมิ สว่างแดนดิน อากาศอำนวย เจริญศิลป์ ต่างอย เมืองสกลนคร โคกศรีสุพรรณ โพนนาแก้ว), เลย(ท่าลี่ นาด้วง ภูกระดิง วังสะพุง เมืองเลย)	41
ตะวันออก	ชลบุรี(บ่อทอง บ้านบึง พนัสนิคม หนองใหญ่ เกาะจันทร์), ปราจีนบุรี(นาดี ศรีมหาโพธิ ศรีมโหสถ บ้านสร้าง กบินทร์บุรี), ระยอง(วังจันทร์), สระแก้ว(วัฒนานคร), ฉะเชิงเทรา(คลองเขื่อน ท่าตะเกียบ บางคล้า บางปะกง พนมสารคาม ราชสาส์น สนามชัยเขต แพลงยาว), นครนายก(บ้านนา ปากพลี เมืองนครนายก)	9
ใต้	นครศรีธรรมราช(ปากพนัง), ราชบุรี(บ้านโป่ง จอมบึง), เพชรบุรี(ท่ายาง)	4
รวม	39 จังหวัด (166 อำเภอ)	74

พื้นที่ขอรับบริการฝนหลวง ระหว่างวันที่ 1 - 5 กรกฎาคม 2564



จัดทำโดย : กองปฏิบัติการฝนหลวง กลุ่มวิชาการปฏิบัติการฝนหลวง ข้อมูล ณ วันที่ 6 กรกฎาคม 2564

สถานการณ์ปริมาณน้ำเก็บกักในอ่างเก็บน้ำที่สำคัญ

	ความจุของอ่างที่ รนก. ¹ (ล้าน ลบ.ม.)	ปริมาณน้ำในอ่างฯ (%)				ปริมาณน้ำไหลลงอ่างฯ (ล้าน ลบ.ม.)	ปริมาณน้ำระบาย (ล้าน ลบ.ม.)	ระดับน้ำ
		2 ก.ค.	3 ก.ค.	4 ก.ค.	5 ก.ค.	5 ก.ค.	5 ก.ค.	
ภาคเหนือ						16.26	50.62	
- ภูมิพล(ตาก)	13,462	30	30	30	30	0.00	8.50	ต่ำกว่า 40%
- สิริกิติ์(อุตรดิตถ์)	9,510	35	34	34	34	14.24	35.02	ต่ำกว่า 40%
- แม่จัน(เชียงใหม่)	265	34	34	34	34	0.06	0.33	ต่ำกว่า 40%
- แม่กวาง(เชียงใหม่)	263	21	21	21	21	0.12	0.04	ต่ำกว่า 30%
- กิวลม(ลำปาง)	106	53	52	51	49	0.22	1.81	ต่ำกว่า 50%
- กิวคอง(ลำปาง)	170	29	29	29	28	0.00	0.28	ต่ำกว่า 30%
- แควน้อยฯ(พิษณุโลก)	939	22	22	21	21	1.48	4.32	ต่ำกว่า 30%
- แม่มอก(ลำปาง)	110	34	34	34	34	0.14	0.32	ต่ำกว่า 40%
ภาคตะวันออกเฉียงเหนือ						4.56	9.76	
- ห้วยหลวง(อุดรธานี)	135	30	30	30	30	0.00	0.11	ต่ำกว่า 40%
- น้ำอูน(สกลนคร)	520	41	41	41	41	0.26	0.00	ต่ำกว่า 50%
- น้ำพุง(สกลนคร)	166	30	30	30	30	0.06	0.00	ต่ำกว่า 40%
- จุฬารักษ์(ชัยภูมิ)	164	64	63	63	63	0.10	0.53	-
- อุบลรัตน์(ขอนแก่น)	2,431	35	35	35	35	0.24	5.04	ต่ำกว่า 40%
- ลำปาว(กาฬสินธุ์)	1,980	34	34	34	34	2.83	0.40	ต่ำกว่า 40%
- ลำตะคอง(นครราชสีมา)	314	64	64	64	63	0.00	1.21	-
- ลำพระเพลิง(นครราชสีมา)	110	56	55	54	53	0.00	1.03	-
- มูลบน(นครราชสีมา)	141	68	68	67	67	0.04	0.66	-
- ลำแฉะ(นครราชสีมา)	275	55	54	54	54	0.23	0.12	-
- ลำนางรอง(บุรีรัมย์)	121	66	65	65	64	0.00	0.40	-
- สิรินคร(อุบลราชธานี)	1,966	60	60	60	60	0.73	0.00	-
- ลำปลายมาศ(นครราชสีมา)	98	60	60	59	59	0.07	0.26	-
ภาคกลาง						10.07	26.97	
- ป่าสัก(ลพบุรี)	960	9	8	8	8	0.00	0.88	ต่ำกว่า 10%
- ทับเสลา(อุทัยธานี)	160	14	14	14	14	0.00	0.00	ต่ำกว่า 20%
- กระเสียว(สุพรรณบุรี)	240	30	29	30	29	0.00	0.04	ต่ำกว่า 30%
- ศรีนครินทร์(กาญจนบุรี)	17,745	63	63	63	62	5.35	15.13	-
- วชิราลงกรณ์(กาญจนบุรี)	8,860	40	40	40	40	4.72	10.92	ต่ำกว่า 50%
ภาคตะวันออก						1.04	1.88	
- ชุนด่านฯ(นครนายก)	224	16	17	17	17	0.46	0.40	ต่ำกว่า 20%
- คลองสิียด(ฉะเชิงเทรา)	420	12	12	12	12	0.00	0.09	ต่ำกว่า 20%
- บางพระ(ชลบุรี)	117	37	37	37	36	0.04	0.32	ต่ำกว่า 40%
- หนองปลาไหล(ระยอง)	164	76	76	76	76	0.21	0.11	-
- ประแสร์(ระยอง)	295	62	63	63	63	0.00	0.00	-
- นฤปดินทรจินดา(ปราจีนบุรี)	295	31	31	31	31	0.11	0.07	ต่ำกว่า 40%
- พระปรัง(สระแก้ว)	97	43	43	43	42	0.00	0.15	ต่ำกว่า 50%
- ดอกทราย(ระยอง)	71	57	57	56	56	0.04	0.00	-
- คลองพระพุทธ(จันทบุรี)	70	63	63	62	62	0.00	0.56	-
- คลองหลวง รัชชโลทร(ชลบุรี)	98	21	20	19	19	0.17	0.10	ต่ำกว่า 30%
- ห้วยยาง(สระแก้ว)	60	7	7	7	7	0.00	0.00	ต่ำกว่า 10%
- ห้วยตะเคียน(สระแก้ว)	10	66	66	64	64	0.01	0.08	-
ภาคใต้						9.53	15.32	
- แก่งกระเจา(เพชรบุรี)	710	32	31	31	31	0.03	1.29	ต่ำกว่า 40%
- ปรามบุรี(ประจวบคีรีขันธ์)	347	48	48	47	46	0.00	2.44	ต่ำกว่า 50%
- รัชชประภา(สุราษฎร์ธานี)	5,639	57	57	57	57	4.52	6.74	-
- บางลา(ยะลา)	1,454	64	64	63	63	4.98	4.85	-

¹รนก. = ระดับน้ำเก็บกัก, ที่มา: กรมชลประทาน

การพยากรณ์อากาศและสภาพอากาศประจำวัน

๑ ลักษณะอากาศทั่วไปและการพยากรณ์อากาศ ประจำวันที่ 6 กรกฎาคม 2564 (เวลา 06.00 น.)

ลักษณะอากาศทั่วไป	
<p>ลักษณะอากาศทั่วไป พยากรณ์อากาศ 24 ชั่วโมงข้างหน้า มรสุมตะวันตกเฉียงใต้ที่พัดปกคลุมทะเลอันดามัน ประเทศไทย และอ่าวไทย เริ่มมีกำลังแรงขึ้น ประกอบกับร่องมรสุมพาดผ่านตอนบนของภาคเหนือและภาคตะวันออกเฉียงเหนือ เข้าสู่หย่อมความกดอากาศต่ำกำลังแรงปกคลุมบริเวณทะเลจีนใต้ตอนกลาง ทำให้บริเวณประเทศไทยมีฝนเพิ่มมากขึ้น โดยมีฝนตกหนักบางแห่ง</p> <p>ฝุ่นละอองขนาดเล็ก ในช่วงของฤดูฝนการสะสมของฝุ่นละออง/หมอกควันมีน้อย</p>	
ภาคเหนือ	อากาศร้อนในตอนกลางวัน โดยมีฝนฟ้าคะนองร้อยละ 20 ของพื้นที่ กับมีลมกระโชกแรงบางแห่ง ส่วนมากบริเวณจังหวัดแม่ฮ่องสอน เชียงใหม่ เชียงราย ลำพูน ลำปาง พะเยา น่าน และเพชรบูรณ์ อุณหภูมิต่ำสุด 23-28 องศาเซลเซียส อุณหภูมิสูงสุด 34-39 องศาเซลเซียส ลมตะวันตกเฉียงใต้ ความเร็ว 10-20 กม./ชม.
ภาคกลาง	อากาศร้อนในตอนกลางวัน โดยมีฝนฟ้าคะนองร้อยละ 30 ของพื้นที่ กับมีลมกระโชกแรงบางแห่ง ส่วนมากบริเวณจังหวัดอุทัยธานี ชัยนาท สุพรรณบุรี กาญจนบุรี ราชบุรี สมุทรสงคราม และนครปฐม อุณหภูมิต่ำสุด 26-27 องศาเซลเซียส อุณหภูมิสูงสุด 36-38 องศาเซลเซียส ลมตะวันตกเฉียงใต้ ความเร็ว 10-20 กม./ชม.
ภาคตะวันออกเฉียงเหนือ	มีฝนฟ้าคะนองร้อยละ 60 ของพื้นที่ กับมีลมกระโชกแรง และฝนตกหนักบางแห่ง บริเวณจังหวัดอุดรธานี หนองคาย บึงกาฬ นครพนม สกลนคร มุกดาหาร ร้อยเอ็ด ยโสธร อำนาจเจริญ อุบลราชธานี ศรีสะเกษ และสุรินทร์ อุณหภูมิต่ำสุด 25-27 องศาเซลเซียส อุณหภูมิสูงสุด 32-35 องศาเซลเซียส ลมตะวันตกเฉียงใต้ ความเร็ว 10-20 กม./ชม.
ภาคตะวันออก	มีฝนฟ้าคะนองร้อยละ 40 ของพื้นที่ กับมีลมกระโชกแรง และมีฝนตกหนักบางแห่ง ส่วนมากบริเวณจังหวัดระยอง จันทบุรี และตราด อุณหภูมิต่ำสุด 26-29 องศาเซลเซียส อุณหภูมิสูงสุด 33-37 องศาเซลเซียส ลมตะวันตกเฉียงใต้ ความเร็ว 15-30 กม./ชม. ทะเลมีคลื่นสูงประมาณ 1 เมตร บริเวณที่มีฝนฟ้าคะนองคลื่นสูง 1-2 เมตร
ภาคใต้ฝั่งตะวันออก	มีฝนฟ้าคะนองร้อยละ 30 ของพื้นที่ ส่วนมากบริเวณจังหวัดสุราษฎร์ธานี นครศรีธรรมราช พัทลุง สงขลา ปัตตานี ยะลา และนราธิวาส อุณหภูมิต่ำสุด 23-27 องศาเซลเซียส อุณหภูมิสูงสุด 33-38 องศาเซลเซียส ลมตะวันตกเฉียงใต้ ความเร็ว 10-30 กม./ชม. ทะเลมีคลื่นต่ำกว่า 1 เมตร บริเวณที่มีฝนฟ้าคะนองคลื่นสูง 1-2 เมตร
ภาคใต้ฝั่งตะวันตก	มีฝนฟ้าคะนองร้อยละ 60 ของพื้นที่ กับมีฝนตกหนักบางแห่ง บริเวณจังหวัดตรัง พังงา และภูเก็ต อุณหภูมิต่ำสุด 21-26 องศาเซลเซียส อุณหภูมิสูงสุด 32-34 องศาเซลเซียส ตั้งแต่จังหวัดภูเก็ตขึ้นมา : ลมตะวันตกเฉียงใต้ ความเร็ว 15-35 กม./ชม. ทะเลมีคลื่นสูง 1-2 เมตร บริเวณที่มีฝนฟ้าคะนองคลื่นสูงมากกว่า 2 เมตร ตั้งแต่จังหวัดกระบี่ลงไป ลมตะวันตกเฉียงใต้ ความเร็ว 15-30 กม./ชม. ทะเลมีคลื่นสูงประมาณ 1 เมตร บริเวณที่มีฝนฟ้าคะนองคลื่นสูง 1-2 เมตร
กรุงเทพมหานครและปริมณฑล	อากาศร้อนในตอนกลางวัน โดยมีฝนฟ้าคะนองร้อยละ 30 ของพื้นที่ ส่วนมากในช่วงบ่ายถึงค่ำ อุณหภูมิต่ำสุด 28-29 องศาเซลเซียส อุณหภูมิสูงสุด 35-38 องศาเซลเซียส ลมตะวันตกเฉียงใต้ ความเร็ว 10-20 กม./ชม.

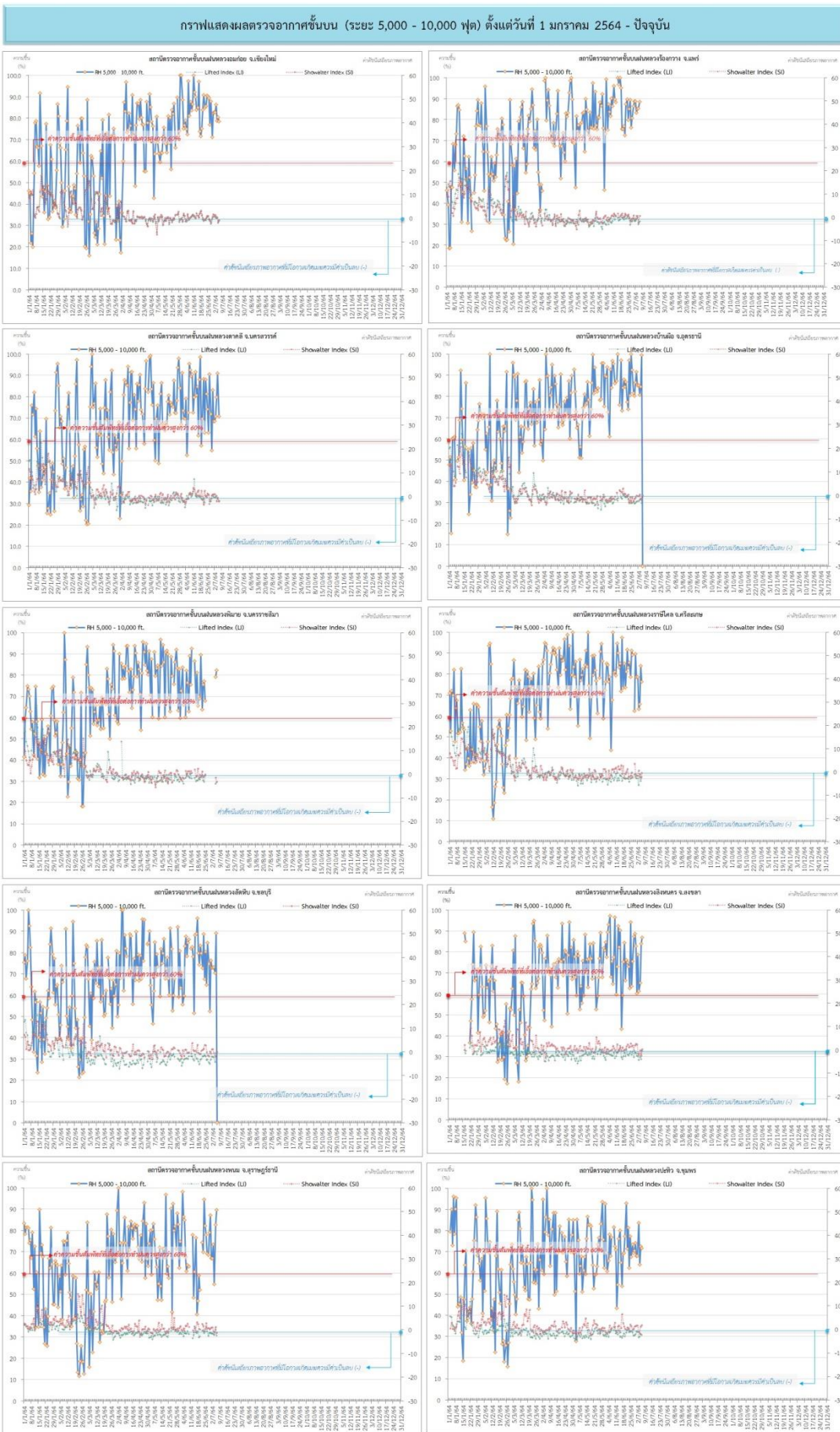
ที่มา: กรมอุตุนิยมวิทยา

๑ ข้อมูลความชื้นจากการตรวจอากาศชั้นบน (Sounding) ระยะเวลาสูง 5,000 - 10,000 ฟุต

ภาค	สถานีตรวจอากาศ	ความชื้นสัมพัทธ์ (%)					ความไม่เสถียรภาพของมวลอากาศ (LI)
		2 มิ.ย.	3 ก.ค.	4 ก.ค.	5 ก.ค.	6 ก.ค.	
ภาคเหนือ	สถานีเรดาร์ฝนหลวงอมก๋อย	83	87	79	81	79	-0.9
	สถานีตรวจอากาศเคลื่อนที่ร่องกวาง	89	84	85	86	89	-1.9
ภาคกลาง	สถานีเรดาร์ฝนหลวงตาคลี	69	71	80	91	71	-2.1
ภาคตะวันออกเฉียงเหนือ	สถานีเรดาร์ฝนหลวงพิมาย	n/a	n/a	n/a	80	83	-3.4
	สถานีตรวจอากาศเคลื่อนที่บ้านฝือ	86	81	85	100	n/a	ไม่ตรวจอากาศ
	สถานีตรวจอากาศเคลื่อนที่ราชไศล	79	64	66	84	77	-2.2
ภาคตะวันออก	สถานีเรดาร์ฝนหลวงสัทธิ์	73	74	71	90	n/a	ไม่ตรวจอากาศ
ภาคใต้	สถานีเรดาร์ฝนหลวงพนม	67	74	55	83	90	-2.3
	สถานีตรวจอากาศเคลื่อนที่ปะทิว	69	84	64	73	72	-2.4
	สถานีตรวจอากาศเคลื่อนที่สิงหนคร	79	62	66	76	87	-0.5

หมายเหตุ : LI (Lifted Index) คือ ดัชนีที่ใช้ออกความไม่เสถียรภาพของมวลอากาศ ในระดับ 50 มิลลิบาร์ ควรมีค่าต่ำกว่า -2 ซึ่งจะมีโอกาสเกิดเมฆในแนวตั้งและพัฒนาตัวเป็นกลุ่มฝนได้

๑ กราฟแสดงแนวโน้มความชื้นอากาศชั้นบนและดัชนีเสถียรภาพอากาศ (ระหว่างวันที่ 1 มกราคม - 6 กรกฎาคม 2564)



หมายเหตุ
 - ระยะความสูง 5,000-10,000 ฟุต เป็นระดับแทนบินในการปฏิบัติการฝนหลวง (ระดับฐานเมฆ) - ความชื้นสัมพัทธ์ที่เอื้อต่อการปฏิบัติการฝนหลวงควรมีค่าสูงกว่าร้อยละ 60 ขึ้นไป
 - ดัชนีเสถียรภาพชั้นอากาศที่มีโอกาสเกิดเมฆรวมมีค่าเป็นลบ (-) - LI: Lifted Index คือค่าดัชนีเสถียรภาพชั้นอากาศระดับต่ำ - SI: Showalter Index คือค่าดัชนีเสถียรภาพชั้นอากาศระดับกลาง

การปฏิบัติการฝนหลวงประจำวัน

๑ สรุปผลปฏิบัติการฝนหลวง ประจำวันที่ 5 กรกฎาคม 2564

ภาค/หน่วยฯ	หน่วยปฏิบัติการ (หน่วย)	เครื่องบิน ผล./ทอ./ทบ. (ลำ)	จำนวนเที่ยวบิน (เที่ยว)	จำนวนชั่วโมงบิน (ชั่วโมง)	ปริมาณการใช้สารฝนหลวง (ตัน/นัด)	จังหวัดที่มีการรายงานฝนตก (จำนวนจังหวัด/อ่างเก็บน้ำเป้าหมาย)
เหนือ	2	5/-/-	5	7:55	5.00/-	3/1
- เชียงใหม่	1	3/-/-	2	3:15	2.00/-	ภารกิจป้องกันและแก้ไขปัญหาภัยแล้ง มีฝนตกเล็กน้อยถึงปานกลางบริเวณพื้นที่การเกษตร จ.พะเยา (แม่ใจ ดอกคำใต้ เมืองพะเยา) จ.ลำปาง(วังเหนือ งาว) จ.เชียงราย(พาน)
- ตาก	1	2/-/-	3	4:40	3.00/-	1.ภารกิจป้องกันและแก้ไขปัญหาภัยแล้ง มีฝนตกเล็กน้อยบริเวณพื้นที่การเกษตร จ.ลำปาง(เถิน) 2.ภารกิจเติมน้ำต้นทุนให้เขื่อนกักเก็บน้ำ บริเวณพื้นที่ลุ่มรับน้ำเขื่อนภูมิพล จ.ตาก
เหนือ(ตอนล่าง)	1	3/-/-	3	4:45	3.00/-	1/1
- พิษณุโลก	1	3/-/-	3	4:45	3.00/-	1.ภารกิจป้องกันและแก้ไขปัญหาภัยแล้ง มีฝนตกเล็กน้อยบริเวณพื้นที่การเกษตร จ.กำแพงเพชร(คลองลาน ปางศิลาทอง ขามเฒ่าศรีบวร) 2.ภารกิจเติมน้ำต้นทุนให้เขื่อนกักเก็บน้ำ บริเวณพื้นที่ลุ่มรับน้ำอ่างเก็บน้ำคลองน้ำไหล จ.กำแพงเพชร
กลาง	2	5/-/1	2	3:00	2.00/-	3/4
- ลพบุรี	1	2/-/1	2	3:00	2.00/-	1.ภารกิจป้องกันและแก้ไขปัญหาภัยแล้ง มีฝนตกเล็กน้อยถึงปานกลางบริเวณพื้นที่การเกษตร จ.ลพบุรี (เมืองลพบุรี ท่าหลวง ชัยบาดาล โคกสำโรง ลำสนธิ พัฒนานานิคม) จ.สระบุรี(พระพุทธบาท เฉลิมพระเกียรติ แก่งคอย วังม่วง มวกเหล็ก) จ.นครราชสีมา(ปากช่อง) 2.ภารกิจเติมน้ำต้นทุนให้เขื่อนกักเก็บน้ำ บริเวณพื้นที่ลุ่มรับน้ำเขื่อนป่าสักชลสิทธิ์ อ่างเก็บน้ำซับตะเคียน อ่างเก็บน้ำซับเหล็ก จ.ลพบุรี อ่างเก็บน้ำมวกเหล็ก จ.สระบุรี
- กาญจนบุรี	1	3/-/-	0	0:00	0.00/-	ไม่ปฏิบัติการฝนหลวง เนื่องจากเจ้าหน้าที่งดปฏิบัติหน้าที่เพื่อเฝ้าระวังสังเกตอาการไม่พึงประสงค์ 48 ชม. หลังการฉีดวัคซีนป้องกันโรคโควิด-19
ตะวันออกเฉียงเหนือ	1	1/-/-	2	3:35	4.00/-	4/-
- ขอนแก่น	1	1/-/-	2	3:35	4.00/-	ภารกิจป้องกันและแก้ไขปัญหาภัยแล้ง มีฝนตกเล็กน้อยบริเวณพื้นที่การเกษตร จ.อุดรธานี(โนนสะอาด ศรีธาตุ ไชยวาน วังสามหมอ) จ.กาฬสินธุ์(ห้วยเม็กหนองกุงศรี) จ.ขอนแก่น(เขาสวนกวาง น้ำพอง) จ.สกลนคร(เมืองสกลนคร)
ตะวันออกเฉียงเหนือ(ตอนล่าง)	3	4/2/-	5	7:46	4.00/12	5/1
- สุรินทร์	1	3/-/-	3	4:25	2.00/-	ภารกิจป้องกันและแก้ไขปัญหาภัยแล้ง มีฝนตกเล็กน้อยบริเวณพื้นที่การเกษตร จ.ร้อยเอ็ด(เมืองร้อยเอ็ด ปทุมรัตต์ ศรีสมเด็จ) จ.มหาสารคาม(พยัคฆภูมิพิสัย)
- อุบลราชธานี	1	-/1/-	1	1:45	2.00/-	ภารกิจป้องกันและแก้ไขปัญหาภัยแล้ง มีฝนตกเล็กน้อยบริเวณพื้นที่การเกษตร จ.ศรีสะเกษ(ภูสิงห์ เมืองศรีสะเกษ ชูขันธุ์ ขุนหาญ)

ภาค/หน่วยฯ	หน่วยปฏิบัติการ (หน่วย)	เครื่องบิน ผล./ทอ./ทบ. (ลำ)	จำนวนเที่ยวบิน (เที่ยว)	จำนวนชั่วโมงบิน (ชั่วโมง)	ปริมาณการใช้สารฝนหลวง (ตัน/นิต)	จังหวัดที่มีการรายงานฝนตก (จำนวนจังหวัด/อ่างเก็บน้ำเป้าหมาย)
- นครราชสีมา	1	1/1/-	1	1:36	-/12	1.ภารกิจป้องกันและแก้ไขปัญหายุภัยแล้ง มีฝนตกเล็กน้อยถึงปานกลางบริเวณพื้นที่การเกษตร จ.นครราชสีมา(ปากช่อง วังน้ำเขียว ครบุรี เลิงสาง หนองบุญมาก เฉลิมพระเกียรติ โชคชัย ปักธงชัย สูงเนิน จักราช สีคิ้ว โนนสูง ห้วยแถลง เมืองนครราชสีมา) จ.บุรีรัมย์(ปะคำ นางรอง โนนสุวรรณ หนองกี่ หนองหงส์ เฉลิมพระเกียรติ) 2.ภารกิจเติมน้ำต้นทุนให้เขื่อนกักเก็บน้ำ บริเวณพื้นที่ลุ่มรับน้ำเขื่อนลำแะ จ.นครราชสีมา
ตะวันออก	1	2/-/-	2	2:20	1.30/-	1/1
- สระแก้ว	1	2/-/-	2	2:20	1.30/-	1.ภารกิจป้องกันและแก้ไขปัญหายุภัยแล้ง มีฝนตกเล็กน้อยบริเวณพื้นที่การเกษตร จ.สระแก้ว(ตาพระยา วัฒนานคร อรัญประเทศ) 2.ภารกิจเติมน้ำต้นทุนให้เขื่อนกักเก็บน้ำ บริเวณพื้นที่ลุ่มรับน้ำอ่างเก็บน้ำห้วยยาง จ.สระแก้ว
ใต้	3	2/2/-	2	2:20	3.00/-	2/5
- หัวหิน	1	2/-/-	1	1:00	1.00/-	1.ภารกิจป้องกันและแก้ไขปัญหายุภัยแล้ง มีฝนตกเล็กน้อยถึงปานกลางบริเวณพื้นที่การเกษตร จ.เพชรบุรี (แก่งกระจาน ท่ายาง ชะอำ) 2.ภารกิจเติมน้ำต้นทุนให้เขื่อนกักเก็บน้ำ บริเวณพื้นที่ลุ่มรับน้ำเขื่อนแก่งกระจาน อ่างเก็บน้ำหุบกระพง อ่างเก็บน้ำห้วยทราย(หุบกระพง) อ่างเก็บน้ำห้วยแก้ว จ.เพชรบุรี
- สุราษฎร์ธานี	1	-/1/-	1	1:20	2.00/-	1.ภารกิจป้องกันและแก้ไขปัญหายุภัยแล้ง มีฝนตกเล็กน้อยบริเวณพื้นที่การเกษตร จ.สุราษฎร์ธานี(ท่าฉาง) 2.ภารกิจเติมน้ำต้นทุนให้เขื่อนกักเก็บน้ำ บริเวณพื้นที่ลุ่มรับน้ำเขื่อนรัชชประภา จ.สุราษฎร์ธานี
- สงขลา	1	-/1/-	0	0:00	0.00/-	ไม่ปฏิบัติการฝนหลวง เนื่องจากเครื่องบินกองทัพอากาศตรวจพิเศษประจำสปีดาศท์
รวม	13	22/4/1	21	31:41	22.30/12	18/13

๑ สรุปผลการปฏิบัติการฝนหลวง ตั้งแต่วันที่ 1 กุมภาพันธ์ - 5 กรกฎาคม 2564

ตั้งแต่เริ่มตั้งหน่วยปฏิบัติการหลวง เมื่อวันที่ 1 กุมภาพันธ์ - 5 กรกฎาคม 2564 มีการขึ้นปฏิบัติการฝนหลวง จำนวน 132 วัน มีวันฝนตกจากการปฏิบัติการฝนหลวงคิดเป็นร้อยละ 93.56 ขึ้นปฏิบัติการ จำนวน 2,518 เที่ยวบิน (3,742:41 ชั่วโมงบิน) ปริมาณการใช้สารฝนหลวง 2,211.225 ตัน พลุสารดูดความชื้นโซเดียมคลอไรด์ จำนวน 182 นัด พลุสารดูดความชื้นแคลเซียมคลอไรด์ จำนวน 182 นัด พลุซิลเวอร์ไอโอไดต์ สำหรับภารกิจปฏิบัติการฝนหลวง จำนวน 926 นัด จังหวัดที่มีรายงานฝนตก 63 จังหวัด

ภาค - ศูนย์/หน่วยปฏิบัติการฯ	ขึ้นบิน (วัน)	ฝนตก (วัน)	จำนวน เที่ยวบิน (เที่ยว)	จำนวน ชั่วโมงบิน (ชั่วโมง)	ปริมาณ สารฝนหลวง (ตัน/AgI, CaCl ₂ , NaCl นัด)	จังหวัดที่มีรายงานฝนตก (ทั้งการสังเกตด้วยสายตา/การตรวจวัด ด้วยเรดาร์ และเครื่องวัดน้ำฝนอัตโนมัติ)
เหนือ	93	84	345	490:25	316.55/473	9 จังหวัด
- เชียงใหม่ (เปิดหน่วยฯ ตั้งแต่วันที่ 1 ก.พ. 64 เป็นต้นไป)	82	73	185	266:30	161.95/473	บริเวณที่มีฝนตก ได้แก่ เชียงใหม่ ลำปาง พะเยา เชียงราย ตาก แพร่ ลำพูน แม่ฮ่องสอน (8 จังหวัด)
- ตาก (เปิดหน่วยฯ ตั้งแต่วันที่ 1 ก.พ. 64 เป็นต้นไป)	68	63	160	223:55	154.60/-	บริเวณที่มีฝนตก ได้แก่ เชียงใหม่ ตาก กำแพงเพชร ลำพูน ลำปาง (5 จังหวัด)
เหนือ(ตอนล่าง)	98	91	267	517:00	213.225/450	26 จังหวัด
- พิษณุโลก (เปิดหน่วยฯ ตั้งแต่วันที่ 1 ก.พ. 64 เป็นต้นไป)	98	91	267	517:00	213.225/450	บริเวณที่มีฝนตก ได้แก่ กำแพงเพชร ลพบุรี นครราชสีมา พิษณุโลก เพชรบูรณ์ แพร่ พิษณุโลก นครสวรรค์ ชัยภูมิ กาฬสินธุ์ เชียงใหม่ ลำปาง ตาก ขอนแก่น สุโขทัย อุตรดิตถ์ เชียงราย มหาสารคาม ลำพูน อุตรธานี เลย แม่ฮ่องสอน บุรีรัมย์ สุรินทร์ หนองบัวลำภู ศรีสะเกษ (26 จังหวัด)
กลาง	108	107	917	1250:35	653.55/-	14 จังหวัด
- นครสวรรค์ (เปิดหน่วยฯ ระหว่างวันที่ 1 ก.พ. - 31 มี.ค 64)	23	22	71	97:35	53.90/-	บริเวณที่มีฝนตก ได้แก่ อุทัยธานี นครสวรรค์ ชัยนาท ลพบุรี เพชรบูรณ์ สิงห์บุรี สระบุรี (7 จังหวัด)
- กาญจนบุรี (เปิดหน่วยฯ ตั้งแต่วันที่ 1 ก.พ. 64 เป็นต้นไป)	101	101	518	686:10	346.85/-	บริเวณที่มีฝนตก ได้แก่ กาญจนบุรี สุพรรณบุรี อ่างทอง อุทัยธานี พระนครศรีอยุธยา สิงห์บุรี (6 จังหวัด)
- ลพบุรี (เปิดหน่วยฯ ตั้งแต่วันที่ 1 เม.ย. 64 เป็นต้นไป)	75	75	328	466:50	252.80/-	บริเวณที่มีฝนตก ได้แก่ นครสวรรค์ ลพบุรี สระบุรี อุทัยธานี ชัยนาท อ่างทอง นครราชสีมา สิงห์บุรี พระนครศรีอยุธยา เพชรบูรณ์ สุพรรณบุรี พิษณุ กำแพงเพชร (13 จังหวัด)

ภาค - ศูนย์/หน่วยปฏิบัติการฯ	ขึ้นบิน (วัน)	ฝนตก (วัน)	จำนวน เที่ยวบิน (เที่ยว)	จำนวน ชั่วโมงบิน (ชั่วโมง)	ปริมาณ สารฝนหลวง (ตัน/Agl,CaCl ₂ NaCl นัต)	จังหวัดที่มีรายงานฝนตก (ทั้งการสังเกตด้วยสายตา/การตรวจวัด ด้วยเรดาร์ และเครื่องวัดน้ำฝนอัตโนมัติ)
ตะวันออกเฉียงเหนือ	79	74	108	208:25	202.80/-	12 จังหวัด
- อุดรธานี (เปิดหน่วยฯ ตั้งแต่วันที่ 1 ก.พ. - 31 พ.ค. 64)	58	54	78	155:25	149.80/-	บริเวณที่มีฝนตก ได้แก่ อุดรธานี สกลนคร เลย กาฬสินธุ์ หนองบัวลำภู ขอนแก่น นครพนม มุกดาหาร ชัยภูมิ หนองคาย บึงกาฬ (11 จังหวัด)
- ขอนแก่น (เปิดหน่วยฯ ตั้งแต่วันที่ 1 มิ.ย. 64 เป็นต้นไป)	21	20	30	53:00	53.00/-	บริเวณที่มีฝนตก ได้แก่ ขอนแก่น เลย อุดรธานี หนองบัวลำภู กาฬสินธุ์ มุกดาหาร นครพนม สกลนคร ชัยภูมิ มหาสารคาม (10 จังหวัด)
ตะวันออกเฉียงเหนือ(ตอนล่าง)	97	94	435	634:21	383.20/367	15 จังหวัด
- บุรีรัมย์ (เปิดหน่วยฯ ตั้งแต่วันที่ 1 ก.พ. - 31 พ.ค. 64)	52	47	166	225:15	109.70/-	บริเวณที่มีฝนตก ได้แก่ ศรีสะเกษ นครราชสีมา บุรีรัมย์ มหาสารคาม อุบลราชธานี อำนาจเจริญ ชัยภูมิ สุรินทร์ ร้อยเอ็ด ขอนแก่น กาฬสินธุ์ ยโสธร (12 จังหวัด)
- อุบลราชธานี (เปิดหน่วยฯ ตั้งแต่วันที่ 9 มี.ค. 64 เป็นต้นไป)	49	46	63	91:00	124.40/-	บริเวณที่มีฝนตก ได้แก่ อุบลราชธานี ศรีสะเกษ อำนาจเจริญ ยโสธร ร้อยเอ็ด สุรินทร์ (6 จังหวัด)
- นครราชสีมา (เปิดหน่วยฯ ตั้งแต่วันที่ 1 เม.ย. 64 เป็นต้นไป)	67	63	133	209:46	100.50/3/364	บริเวณที่มีฝนตก ได้แก่ นครราชสีมา ชัยภูมิ เพชรบูรณ์ สระบุรี ลพบุรี บุรีรัมย์ ขอนแก่น สุรินทร์ ศรีสะเกษ อุบลราชธานี (10 จังหวัด)
- สุรินทร์ (เปิดหน่วยฯ ตั้งแต่วันที่ 1 มิ.ย. 64 เป็นต้นไป)	21	17	73	108:20	48.60/-	บริเวณที่มีฝนตก ได้แก่ บุรีรัมย์ สุรินทร์ ร้อยเอ็ด มหาสารคาม ยโสธร ศรีสะเกษ กาฬสินธุ์ อำนาจเจริญ (8 จังหวัด)
ตะวันออก	72	67	231	333:10	148.50/-	7 จังหวัด
- ระยอง (เปิดหน่วยฯ ระหว่างวันที่ 1 - 28 ก.พ. 64)	2	1	4	4:50	1.30/-	บริเวณที่มีฝนตก ได้แก่ ชลบุรี (1 จังหวัด)
- จันทบุรี (เปิดหน่วยฯ ตั้งแต่วันที่ 1 มี.ค - 4 พ.ค. 64)	35	33	121	188:30	80.80/-	บริเวณที่มีฝนตก ได้แก่ ฉะเชิงเทรา ระยอง จันทบุรี ปราจีนบุรี สระแก้ว (5 จังหวัด)

ภาค - ศูนย์/หน่วยปฏิบัติการฯ	ขึ้นบิน (วัน)	ฝนตก (วัน)	จำนวน เที่ยวบิน (เที่ยว)	จำนวน ชั่วโมงบิน (ชั่วโมง)	ปริมาณ สารฝนหลวง (ตัน/AgI,CaCl ₂ , NaCl นัต)	จังหวัดที่มีรายงานฝนตก (ทั้งการสังเกตด้วยสายตา/การตรวจวัด ด้วยเรดาร์ และเครื่องวัดน้ำฝนอัตโนมัติ)
- สระแก้ว (เปิดหน่วยฯ ตั้งแต่วันที่ 5 พ.ค. 64 เป็นต้นไป)	35	33	106	139:50	66.40/-	บริเวณที่มีฝนตก ได้แก่ ฉะเชิงเทรา สระแก้ว ปราจีนบุรี นครนายก (4 จังหวัด)
ใต้	89	85	215	308:45	293.40/-	12 จังหวัด
- หัวหิน (เปิดหน่วยฯ ตั้งแต่วันที่ 1 มี.ค. 64 เป็นต้นไป)	55	50	124	182:30	122.00/-	บริเวณที่มีฝนตก ได้แก่ ประจวบคีรีขันธ์ เพชรบุรี ราชบุรี (3 จังหวัด)
- สุราษฎร์ธานี (เปิดหน่วยฯ ตั้งแต่วันที่ 1 มี.ค. 64 เป็นต้นไป)	49	44	51	71:20	94.90/-	บริเวณที่มีฝนตก ได้แก่ นครศรีธรรมราช ชุมพร พัทลุง สุราษฎร์ธานี ตรัง กระบี่ ระนอง (7 จังหวัด)
- สงขลา (เปิดหน่วยฯ ตั้งแต่วันที่ 1 เม.ย. 64 เป็นต้นไป)	40	38	40	54:55	76.50/-	บริเวณที่มีฝนตก ได้แก่ นครศรีธรรมราช พัทลุง สงขลา นราธิวาส (4 จังหวัด)

กลุ่มวิชาการปฏิบัติการฝนหลวง กองปฏิบัติการฝนหลวง กรมฝนหลวงและการบินเกษตร