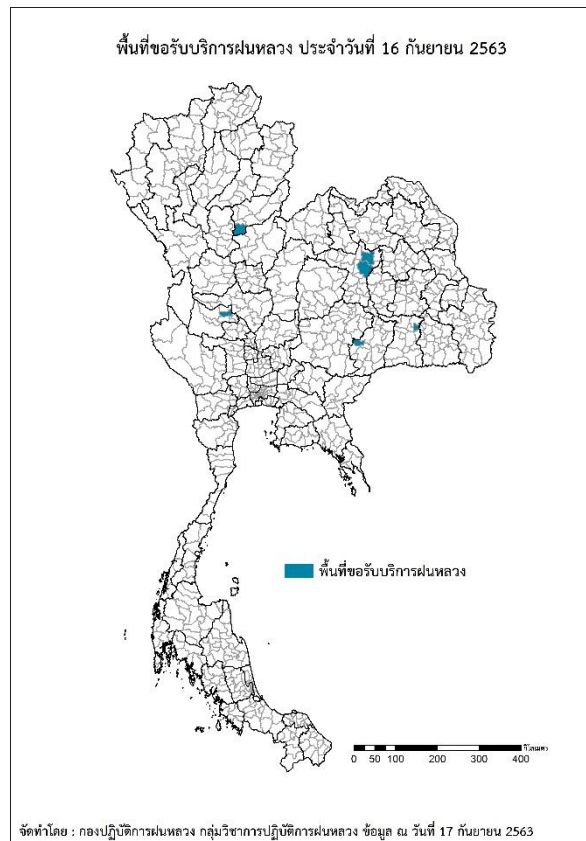




รายงานการปฏิบัติการฝนหลวง ประจำปี 2563
ประจำวันที่ 17 กันยายน 2563
และผลการปฏิบัติการฝนหลวงประจำวันที่ 16 กันยายน 2563
กลุ่มวิชาการปฏิบัติการฝนหลวง กองปฏิบัติการฝนหลวงกรมฝนหลวงและการบินเกษตร
royalrainmaking_academic@hotmail.com

๑ พื้นที่ขอรับบริการฝนหลวง (ประจำวันที่ 16 กันยายน 2563)

ภาค	รายชื่อจังหวัด (อำเภอ) ที่มีผู้ขอรับบริการ	จำนวนผู้ขอรับบริการ (ราย)
เหนือ	อุตรดิตถ์(พิชัย)	1
กลาง	นครสวรรค์(ไพศาลี), อุทัยธานี(ทัพทัน)	2
ตะวันออกเฉียงเหนือ	ขอนแก่น(น้ำพอง เมืองขอนแก่น), บุรีรัมย์(หนองหงส์), ร้อยเอ็ด(หนองฮี), สุรินทร์ (โนนนารายณ์)	5
ตะวันออก	ไม่มีการขอรับบริการ	-
ใต้	ไม่มีการขอรับบริการ	-
รวม	7 จังหวัด (8 อำเภอ)	8



๑ สถานการณ์ปริมาณน้ำเก็บกักในอ่างเก็บน้ำที่สำคัญ

	ความจุของอ่างที่ รนก. ¹ (ล้าน ลบ.ม.)	ปริมาณน้ำในอ่างฯ (%)				ปริมาณน้ำไหลลงอ่างฯ (ล้าน ลบ.ม.)	ปริมาณน้ำระบาย (ล้าน ลบ.ม.)	ระดับน้ำ
		13 ก.ย.	14 ก.ย.	15 ก.ย.	16 ก.ย.	16 ก.ย.	16 ก.ย.	
ภาคเหนือ						65.52	19.42	
- ภูมิพล(ตาก)	13,462	34	34	34	34	13.11	6.00	ต่ำกว่า 40%
- สิริกิติ์(อุตรดิตถ์)	9,510	54	54	55	55	37.48	8.00	-
- แม่จัน(เชียงใหม่)	265	46	46	47	47	0.25	0.20	ต่ำกว่า 50%
- แม่กวาง(เชียงใหม่)	263	40	39	39	39	0.51	1.09	ต่ำกว่า 40%
- กิวลม(ลำปาง)	106	55	55	55	55	1.02	1.01	-
- กิวคอง(ลำปาง)	170	58	58	58	58	0.31	0.16	-
- แควน้อยฯ(พิษณุโลก)	939	29	30	30	31	12.82	2.94	ต่ำกว่า 40%
- แม่มอก(ลำปาง)	110	23	23	23	23	0.02	0.02	ต่ำกว่า 30%
ภาคตะวันออกเฉียงเหนือ						19.47	6.64	
- ห้วยหลวง(อุดรธานี)	135	32	32	32	32	0.26	0.11	ต่ำกว่า 40%
- น้ำอูน(สกลนคร)	520	44	44	44	44	0.17	1.67	ต่ำกว่า 50%
- น้ำพุง(สกลนคร)	166	35	35	36	37	1.08	0.00	ต่ำกว่า 40%
- จุฬารักษ์(ชัยภูมิ)	164	37	37	38	38	1.61	0.98	ต่ำกว่า 40%
- อุบลรัตน์(ขอนแก่น)	2,431	19	19	19	19	3.80	0.30	ต่ำกว่า 20%
- ลำปาว(กาฬสินธุ์)	1,980	39	39	39	39	0.00	2.23	ต่ำกว่า 40%
- ลำตะคอง(นครราชสีมา)	314	32	32	33	33	0.84	0.00	ต่ำกว่า 40%
- ลำพระเพลิง(นครราชสีมา)	110	25	25	27	28	1.35	0.37	ต่ำกว่า 30%
- มูลบน(นครราชสีมา)	141	19	20	20	20	0.11	0.04	ต่ำกว่า 30%
- ลำแซะ(นครราชสีมา)	275	16	16	15	15	0.42	0.81	ต่ำกว่า 20%
- ลำน้ำรอง(บุรีรัมย์)	121	17	17	17	17	0.09	0.00	ต่ำกว่า 20%
- สิรินคร(อุบลราชธานี)	1,966	63	63	64	64	9.46	0.00	-
- ลำปลายมาศ(นครราชสีมา)	98	27	27	27	27	0.28	0.13	ต่ำกว่า 30%
ภาคกลาง						35.97	19.41	
- ป่าสัก(ลพบุรี)	960	7	7	7	7	1.83	1.31	ต่ำกว่า 10%
- ทับเสลา(อุทัยธานี)	160	22	22	22	22	0.08	0.00	ต่ำกว่า 30%
- กระเสียว(สุพรรณบุรี)	240	21	21	21	22	0.46	0.02	ต่ำกว่า 30%
- ศรีนครินทร์(กาญจนบุรี)	17,745	67	67	67	67	20.13	9.98	-
- วชิราลงกรณ์(กาญจนบุรี)	8,860	45	45	45	45	13.47	8.10	ต่ำกว่า 50%
ภาคตะวันออก						7.65	0.83	
- ชุนด่านฯ(นครนายก)	224	57	58	58	59	2.47	0.13	-
- คลองสิียด(ฉะเชิงเทรา)	420	17	17	17	18	0.73	0.02	ต่ำกว่า 20%
- บางพระ(ชลบุรี)	117	25	25	26	26	1.17	0.21	ต่ำกว่า 30%
- หนองปลาไหล(ระยอง)	164	85	86	86	87	1.56	0.00	-
- ประแสร์(ระยอง)	295	43	43	44	44	1.05	0.00	ต่ำกว่า 50%
- นฤปดินทรจินดา(ปราจีนบุรี)	295	41	41	41	41	0.23	0.00	ต่ำกว่า 50%
- พระปรัง(สระแก้ว)	97	26	26	26	25	0.02	0.15	ต่ำกว่า 30%
- ดอกกราย(ระยอง)	71	67	71	72	72	0.34	0.00	-
- คลองพระพุทธ(จันทบุรี)	70	10	10	10	11	0.00	0.00	ต่ำกว่า 20%
- คลองหลวง รัชชโลทร(ชลบุรี)	98	68	68	69	69	0.00	0.24	-
- ห้วยยาง(สระแก้ว)	60	14	14	15	15	0.06	0.00	ต่ำกว่า 20%
- ห้วยตะเคียน(สระแก้ว)	10	58	57	56	55	0.01	0.08	-
ภาคใต้						17.97	14.92	
- แก่งกระเจา(เพชรบุรี)	710	32	32	32	31	1.24	2.25	ต่ำกว่า 40%
- ปรามบุรี(ประจวบคีรีขันธ์)	347	31	31	31	32	1.93	0.71	ต่ำกว่า 40%
- รัชชประภา(สุราษฎร์ธานี)	5,639	50	50	50	50	5.72	3.01	-
- บางยาง(ยะลา)	1,454	68	69	69	69	9.08	8.95	-

¹รณก. = ระดับน้ำเก็บกัก, ที่มา: กรมชลประทาน

การพยากรณ์อากาศและสภาพอากาศประจำวัน

๑ ลักษณะอากาศทั่วไปและการพยากรณ์อากาศ ประจำวันที่ 17 กันยายน 2563 (เวลา 06.00 น.)

ลักษณะอากาศทั่วไป

ลักษณะอากาศทั่วไป พยากรณ์อากาศ 24 ชั่วโมงข้างหน้า มรสุมตะวันตกเฉียงใต้ที่พัดปกคลุมทะเลอันดามัน ประเทศไทย และอ่าวไทย เริ่มมีกำลังแรงขึ้น ทำให้บริเวณภาคใต้และภาคตะวันออกมีฝนตกหนักบางแห่ง ขอให้ประชาชนบริเวณดังกล่าวระวังอันตรายจากฝนตกหนักและฝนที่ตกสะสมไว้ด้วย อนึ่ง พายุระดับ 3 (พายุโซนร้อน) "โนอึล" บริเวณทะเลจีนใต้ตอนกลาง มีแนวโน้มจะทวีกำลังแรงขึ้นเป็นพายุระดับ 5 (ไต้ฝุ่น) คาดว่า จะเคลื่อนขึ้นฝั่งประเทศเวียดนามตอนกลาง และเคลื่อนเข้าสู่ภาคตะวันออกเฉียงเหนือตอนบนและภาคเหนือของประเทศไทยในช่วงวันที่ 18-20 กันยายน 2563 ประกอบกับมรสุมตะวันตกเฉียงใต้ที่พัดปกคลุมทะเลอันดามัน ประเทศไทย และอ่าวไทย จะมีกำลังแรงขึ้น ทำให้ประเทศไทยมีฝนเพิ่มขึ้น และมีฝนตกหนักถึงหนักมากกับมีลมแรง ขอให้ประชาชนที่อาศัยในพื้นที่เสี่ยงภัยในภาคเหนือ ภาคตะวันออกเฉียงเหนือ ภาคกลาง ภาคตะวันออก และภาคใต้ ระวังอันตรายจากฝนตกหนักถึงหนักมากซึ่งอาจทำให้เกิดน้ำท่วมฉับพลัน และน้ำป่าไหลหลากได้ ส่วนคลื่นลมบริเวณทะเลอันดามันและอ่าวไทยจะมีกำลังแรงขึ้น อ่าวไทยมีคลื่นสูงประมาณ 2 เมตร ส่วนทะเลอันดามันมีคลื่นสูง 2-3 เมตร บริเวณที่มีฝนฟ้าคะนองคลื่นสูงมากกว่า 3 เมตร ชาวเรือควรเพิ่มความระมัดระวังในการเดินเรือ และเรือเล็กควรออกจากฝั่ง

ภาคเหนือ	เมฆบางส่วน กับมีฝนฟ้าคะนอง ร้อยละ 30 ของพื้นที่ ส่วนมากบริเวณจังหวัดแม่ฮ่องสอน เชียงใหม่ เชียงราย พะเยา แพร่ น่าน อุตรดิตถ์ พิษณุโลก ตาก และกำแพงเพชร อุณหภูมิต่ำสุด 24-26 องศาเซลเซียส อุณหภูมิสูงสุด 33-36 องศาเซลเซียส ลมตะวันตกเฉียงใต้ ความเร็ว 10-20 กม./ชม.
ภาคกลาง	เมฆบางส่วน กับมีฝนฟ้าคะนอง ร้อยละ 30 ของพื้นที่ ส่วนมากบริเวณจังหวัดนครสวรรค์ อุทัยธานี ชัยนาท ลพบุรี สระบุรี กาญจนบุรี และราชบุรี อุณหภูมิต่ำสุด 25-26 องศาเซลเซียส อุณหภูมิสูงสุด 34-36 องศาเซลเซียส ลมตะวันตกเฉียงใต้ ความเร็ว 10-20 กม./ชม.
ภาค.อ.เฉียงเหนือ	เมฆบางส่วน กับมีฝนฟ้าคะนอง ร้อยละ 30 ของพื้นที่ ส่วนมากบริเวณจังหวัดเลย ชัยภูมิ สกลนคร นครพนม ยโสธร อำนาจเจริญ มุกดาหาร อุบลราชธานี และนครราชสีมา อุณหภูมิต่ำสุด 23-26 องศาเซลเซียส อุณหภูมิสูงสุด 34-36 องศาเซลเซียส ลมตะวันตกเฉียงใต้ ความเร็ว 10-20 กม./ชม.
ภาคตะวันออก	เมฆเป็นส่วนใหญ่ กับมีฝนฟ้าคะนอง ร้อยละ 60 ของพื้นที่ และมีฝนตกหนักบางแห่งบริเวณจังหวัดนครนายก ปราจีนบุรี ชลบุรี ระยอง จันทบุรี และตราด อุณหภูมิต่ำสุด 23-26 องศาเซลเซียส อุณหภูมิสูงสุด 32-35 องศาเซลเซียส ลมตะวันตกเฉียงใต้ ความเร็ว 20-35 กม./ชม. ทะเลมีคลื่นสูงประมาณ 2 เมตร บริเวณที่มีฝนฟ้าคะนองคลื่นสูงมากกว่า 2 เมตร
ภาคใต้ฝั่งตะวันออก	เมฆเป็นส่วนใหญ่ กับมีฝนฟ้าคะนอง ร้อยละ 60 ของพื้นที่ และมีฝนตกหนักบางแห่งบริเวณจังหวัดสุราษฎร์ธานี นครศรีธรรมราช พัทลุง สงขลา ปัตตานี ยะลา และนราธิวาส อุณหภูมิต่ำสุด 23-26 องศาเซลเซียส อุณหภูมิสูงสุด 33-34 องศาเซลเซียส ลมตะวันตกเฉียงใต้ ความเร็ว 15-35 กม./ชม. ทะเลมีคลื่นสูง 1-2 เมตร บริเวณที่มีฝนฟ้าคะนองคลื่นสูงประมาณ 2 เมตร
ภาคใต้ฝั่งตะวันตก	เมฆมาก กับมีฝนฟ้าคะนอง ร้อยละ 70 ของพื้นที่ และมีฝนตกหนักบางแห่งบริเวณจังหวัดระนอง พังงา ภูเก็ต และกระบี่ อุณหภูมิต่ำสุด 23-25 องศาเซลเซียส อุณหภูมิสูงสุด 30-32 องศาเซลเซียส ลมตะวันตกเฉียงใต้ ความเร็ว 20-40 กม./ชม. ทะเลมีคลื่นสูง 2-3 เมตร บริเวณที่มีฝนฟ้าคะนองคลื่นสูงมากกว่า 3 เมตร
กรุงเทพมหานคร และปริมณฑล	เมฆเป็นส่วนใหญ่ กับมีฝนฟ้าคะนอง ร้อยละ 40 ของพื้นที่ อุณหภูมิต่ำสุด 25-26 องศาเซลเซียส อุณหภูมิสูงสุด 33-36 องศาเซลเซียส ลมตะวันตกเฉียงใต้ ความเร็ว 10-25 กม./ชม.

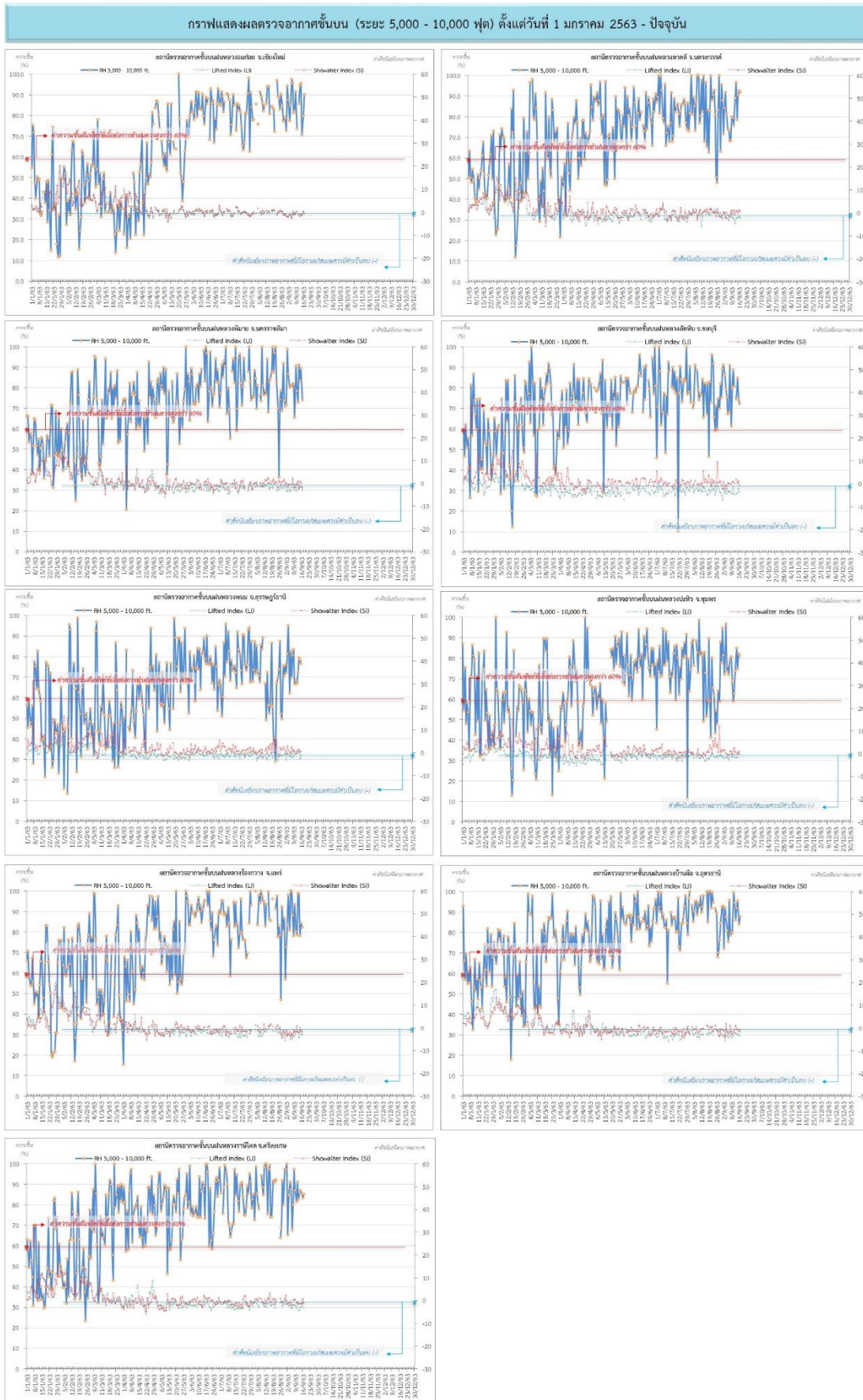
ที่มา: กรมอุตุนิยมวิทยา

๑ ข้อมูลความชื้นจากการตรวจอากาศชั้นบน (Sounding) ระยะเวลาสูง 5,000 - 10,000 ฟุต

ภาค	สถานีตรวจอากาศ	ความชื้นสัมพัทธ์ (%)					ความไม่เสถียรภาพของมวลอากาศ (LI)
		13 ก.ย.	14 ก.ย.	15 ก.ย.	16 ก.ย.	17 ก.ย.	
ภาคเหนือ	สถานีเรดาร์ฝนหลวงอมก๋อย	95	96	71	80	91	-0.5
	สถานีตรวจอากาศเคลื่อนที่ร่องกวาง	99	99	79	85	83	-2.9
ภาคกลาง	สถานีเรดาร์ฝนหลวงตาคลี	97	79	91	93	92	-2.2
ภาคตะวันออกเฉียงเหนือ	สถานีเรดาร์ฝนหลวงพิมาย	73	92	84	90	74	-2.9
	สถานีตรวจอากาศเคลื่อนที่บ้านฝ้อ	86	92	96	85	88	-1.6
	สถานีตรวจอากาศเคลื่อนที่ราชสีเสล	87	88	86	84	86	-3.2
ภาคตะวันออก	สถานีเรดาร์ฝนหลวงสัทหีบ	n/a	75	85	75	73	-3.7
ภาคใต้	สถานีเรดาร์ฝนหลวงพนม	73	80	79	77	n/a	ไม่ตรวจอากาศ
	สถานีตรวจอากาศเคลื่อนที่ปะทิว	74	86	75	83	82	-0.2

หมายเหตุ : LI (Lifted Index) คือ ดัชนีที่ใช้ออกความไม่เสถียรภาพของมวลอากาศ ในระดับ 50 มิลลิบาร์ ควรมีค่าต่ำกว่า -2 ซึ่งจะมีโอกาสเกิดเมฆในแนวตั้งและพัฒนาตัวเป็นกลุ่มฝนได้

๑ กราฟแสดงแนวโน้มความชื้นอากาศชั้นบนและดัชนีเสถียรภาพอากาศ (ระหว่างวันที่ 1 มกราคม - 17 กันยายน 2563)



หมายเหตุ
 - ระยะความสูง 5,000-10,000 ฟุต เป็นระดับพาดบินในการปฏิบัติการฝนหลวง (ระดับฐานแม่) - ความชื้นสัมพัทธ์ที่เอื้อต่อการปฏิบัติการฝนหลวงควรมีค่าสูงกว่าร้อยละ 60 ขึ้นไป
 - ดัชนีเสถียรภาพที่อากาศที่มีโอกาสเกิดเมฆควรมีค่าเป็นลบ (-) - LI: Lifted Index คือค่าดัชนีเสถียรภาพที่อากาศระดับต่ำ - SI: Showalter Index คือค่าดัชนีเสถียรภาพที่อากาศระดับกลาง

การปฏิบัติการฝนหลวงประจำวัน

๑ สรุปผลปฏิบัติการฝนหลวงประจำวัน ที่ 16 กันยายน 2563

ภาค/หน่วยฯ	หน่วยปฏิบัติการ (หน่วย)	เครื่องบิน ผล./ทอ./ทบ. (ลำ)	จำนวนเที่ยวบิน (เที่ยว)	จำนวนชั่วโมงบิน (ชั่วโมง)	ปริมาณการใช้สารฝนหลวง (ตัน/นัด)	จังหวัดที่มีการรายงานฝนตก (จำนวนจังหวัด/อ่างเก็บน้ำเป้าหมาย)
เหนือ	2	4/-/-	4	6:35	4.00/-	-/2
- เชียงใหม่	1	2/-/-	2	4:00	2.00/-	ภารกิจเติมน้ำต้นทุนให้เขื่อนกักเก็บน้ำ มีฝนตกเล็กน้อยถึงปานกลางบริเวณพื้นที่ลุ่มรับน้ำเขื่อนภูมิพล จ.ตาก
- ตาก	1	2/-/-	2	2:35	2.00/-	ภารกิจเติมน้ำต้นทุนให้เขื่อนกักเก็บน้ำ มีฝนตกเล็กน้อยถึงปานกลางบริเวณพื้นที่ลุ่มรับน้ำเขื่อนภูมิพล จ.ตาก เขื่อนแม่มอก จ.ลำปาง
เหนือ(ตอนล่าง)	1	2/-/-	4	5:25	4.00/-	3/3
- พิชญ์โลก	1	2/-/-	4	5:25	4.00/-	1.ภารกิจป้องกันและแก้ไขปัญหากภัยแล้ง มีฝนตกเล็กน้อยบริเวณพื้นที่การเกษตร จ.เพชรบูรณ์(เขาค้อ เมืองเพชรบูรณ์ วังโป่ง หล่มสัก) จ.พิษณุโลก(วังทอง นครไทย) จ.กำแพงเพชร(เมืองกำแพงเพชร) 2.ภารกิจเติมน้ำต้นทุนให้เขื่อนกักเก็บน้ำ พื้นที่ลุ่มรับน้ำเขื่อนแควน้อยบำรุงแดน จ.พิษณุโลก อ่างเก็บน้ำห้วยป่าแดง อ่างเก็บน้ำห้วยป่าเลา จ.เพชรบูรณ์
กลาง	2	5/-/1	12	14:10	8.90/-	7/14
- ลพบุรี	1	2/-/1	6	7:00	4.80/-	1.ภารกิจป้องกันและแก้ไขปัญหากภัยแล้ง มีฝนตกเล็กน้อยถึงปานกลางบริเวณพื้นที่การเกษตร จ.นครสวรรค์(เมืองนครสวรรค์ โกรกพระ ตาคีรี ตากฟ้า ไผ่ศาลี ท่าตะโก ลาดยาว แม่वंก พยุหะคีรี) จ.อุทัยธานี(เมืองอุทัยธานี สว่างอารมณ์ หนองฉาง ท้าทัน) จ.ชัยนาท(เมืองชัยนาท มโนรมย์ วัดสิงห์ หนองมะโมง สรรพยา) จ.ลพบุรี(เมืองลพบุรี พัฒนานิคม โคกสำโรง บ้านหมี่ หนองม่วง โคกเจริญ) จ.สระบุรี(แก่งคอย เฉลิมพระเกียรติ พระพุทธบาท วังม่วง) 2.ภารกิจเติมน้ำต้นทุนให้เขื่อนกักเก็บน้ำ พื้นที่ลุ่มรับน้ำเขื่อนวังร่มเกล้า จ.อุทัยธานี บึงบอระเพ็ด อ่างเก็บน้ำห้วยน้ำลาด จ.นครสวรรค์ เขื่อนป่าสักชลสิทธิ์ อ่างเก็บน้ำห้วยส้ม อ่างเก็บน้ำซับเหล็ก อ่างเก็บน้ำห้วยโป่ง จ.ลพบุรี อ่างเก็บน้ำมวกเหล็ก จ.สระบุรี
- กาญจนบุรี	1	3/-/-	6	7:10	4.10/-	1.ภารกิจป้องกันและแก้ไขปัญหากภัยแล้ง มีฝนตกเล็กน้อยถึงปานกลางบริเวณพื้นที่การเกษตร จ.กาญจนบุรี(เลาขวัญ หนองปรือ บ่อพลอย เมืองกาญจนบุรี พนมทวน ห้วยกระเจา ศรีสวัสดิ์ ทองผาภูมิ ไทรโยค) จ.สุพรรณบุรี(ด่านช้าง ดอนเจดีย์ อุทอง หนองหญ้าไซ เมืองสุพรรณบุรี สองพี่น้อง) 2.ภารกิจเติมน้ำต้นทุนให้เขื่อนกักเก็บน้ำ พื้นที่ลุ่มรับน้ำเขื่อนศรีนครินทร์ อ่างเก็บน้ำห้วยเทียน

ภาค/หน่วยฯ	หน่วยปฏิบัติการ (หน่วย)	เครื่องบิน ผล./ทอ./ทบ. (ลำ)	จำนวนเที่ยวบิน (เที่ยว)	จำนวนชั่วโมงบิน (ชั่วโมง)	ปริมาณการใช้สารฝนหลวง (ตัน/นัด)	จังหวัดที่มีการรายงานฝนตก (จำนวนจังหวัด/อ่างเก็บน้ำเป้าหมาย)
						อ่างเก็บน้ำห้วยกระพ้อ จ.กาญจนบุรี อ่างเก็บน้ำกระเสียว อ่างเก็บน้ำห้วยท่าเตี้อ่างเก็บน้ำลำตะเพิน จ.สุพรรณบุรี
ตะวันออกเฉียงเหนือ	2	1/1/-	4	6:35	8.00/-	6/4
- ขอนแก่น	1	1/-/-	2	3:35	4.00/-	1.ภารกิจป้องกันและแก้ไขปัญหาภัยแล้ง มีฝนตกเล็กน้อยถึงปานกลางบริเวณพื้นที่การเกษตร จ.ขอนแก่น(ชุมแพ เวียงเก่า ภูเวียง หนองเรือ มัญจาคีรี) จ.ชัยภูมิ(คอนสาร ภูเขียว บ้านแท่น) 2.ภารกิจเติมน้ำต้นทุนให้เขื่อนกักเก็บน้ำ พื้นที่ลุ่มรับน้ำเขื่อนอุบลรัตน์ จ.ขอนแก่น
- อุดรธานี	1	-/1/-	2	3:00	4.00/-	1.ภารกิจป้องกันและแก้ไขปัญหาภัยแล้ง มีฝนตกเล็กน้อยบริเวณพื้นที่การเกษตร จ.หนองบัวลำภู (เมืองหนองบัวลำภู) จ.อุดรธานี(หนองวัวซอ) จ.สกลนคร(นิคมน้ำอูน กุดบาก ภูพาน ต่างอย เมืองสกลนคร) จ.กาฬสินธุ์(คำม่วง สมเด็จ ห้วยผึ้ง) 2.ภารกิจเติมน้ำต้นทุนให้เขื่อนกักเก็บน้ำ พื้นที่ลุ่มรับน้ำเขื่อนห้วยหลวง จ.อุดรธานี เขื่อนน้ำพุง เขื่อนน้ำอูน จ.สกลนคร
ตะวันออกเฉียงเหนือ(ตอนล่าง)	3	5/3/-	8	12:07	6.20/12	6/5
- นครราชสีมา	1	1/3/-	2	3:32	2.00/12	1.ภารกิจป้องกันและแก้ไขปัญหาภัยแล้ง มีฝนตกเล็กน้อยถึงปานกลางบริเวณพื้นที่การเกษตร จ.นครราชสีมา(เสิงสาง ครบุรี วังน้ำเขียว ปากช่อง ปักธงชัย ขามทะเลสอ สีคิ้ว สูงเนิน โชคชัย ชุมพวง ประทาย เมืองนครราชสีมา) จ.บุรีรัมย์(โนนดินแดง ประโคนชัย) 2.ภารกิจเติมน้ำต้นทุนให้เขื่อนกักเก็บน้ำ พื้นที่ลุ่มรับน้ำเขื่อนลำตะคอง เขื่อนลำพระเพลิง เขื่อนมูลบน เขื่อนลำแะ จ.นครราชสีมา เขื่อนลำนางรอง จ.บุรีรัมย์
- อุบลราชธานี	1	1/-/-	0	0:00	0.00/-	ไม่ปฏิบัติการฝนหลวง เนื่องจาก เครื่องยนต์ด้านซ้ายของเครื่องบินขัดข้อง
- สุรินทร์	1	3/-/-	6	8:35	4.20/-	ภารกิจป้องกันและแก้ไขปัญหาภัยแล้ง มีฝนตกเล็กน้อยบริเวณพื้นที่การเกษตร จ.สุรินทร์ (เมืองสุรินทร์ บัวเขต ศรีณรงค์ สำโรงทาบ ศีขรภูมิ ท่าตูม) จ.ร้อยเอ็ด(สุวรรณภูมิ เกษตรวิสัย ปทุมรัตน์ จตุรพักตรพิมาน) จ.ศรีสะเกษ(ภูสิงห์ ปรารัง กู่ ขุขันธ) จ.บุรีรัมย์(พลับพลาชัย) จ.มหาสารคาม(วาปีปทุม)
ตะวันออก	1	2/-/-	0	0:00	0.00/-	-/-
- ระยอง	1	2/-/-	0	0:00	0.00/-	ไม่ปฏิบัติการฝนหลวง เนื่องจาก สภาพอากาศปิด ท้องฟ้ามีเมฆชั้นกลางชั้นสูงปกคลุม ประกอบกับ มีฝนตกบริเวณสนามบินเป็นระยะ

ภาค/หน่วยฯ	หน่วยปฏิบัติการ (หน่วย)	เครื่องบิน ผล./ทอ./ทบ. (ลำ)	จำนวนเที่ยวบิน (เที่ยว)	จำนวนชั่วโมงบิน (ชั่วโมง)	ปริมาณการใช้สารฝนหลวง (ตัน/นัด)	จังหวัดที่มีการรายงานฝนตก (จำนวนจังหวัด/อ่างเก็บน้ำเป้าหมาย)
ใต้	1	-/1/-	1	2:30	2.00/-	1/-
- สุราษฎร์ธานี	1	-/1/-	1	2:30	2.00/-	ภารกิจป้องกันและแก้ไขปัญหาภัยแล้ง มีฝนตกเล็กน้อยบริเวณทะเลสาบสงขลา จ.สงขลา
รวม	12	19/5/1	33	47:22	33.10/12	23/28

๑) สรุปผลรวมปฏิบัติการตั้งแต่เริ่มตั้งหน่วยปฏิบัติการฝนหลวง (3 กุมภาพันธ์ - 16 กันยายน 2563)

ตั้งแต่เริ่มตั้งหน่วยปฏิบัติการฝนหลวง เมื่อวันที่ 3 กุมภาพันธ์ - 16 กันยายน 2563 มีการขึ้นปฏิบัติการฝนหลวง จำนวน 210 วัน มีวันฝนตกจากการปฏิบัติการฝนหลวงคิดเป็นร้อยละ 99.05 ขึ้นปฏิบัติการ จำนวน 5,436 เที่ยวบิน (8,058:48 ชั่วโมงบิน) ปริมาณการใช้สารฝนหลวง 4,900.875 ตัน พลุสารดูดความชื้นโซเดียมคลอไรด์ จำนวน 256 นัด พลุสารดูดความชื้นแคลเซียมคลอไรด์ จำนวน 272 นัด พลุซิลเวอร์ไอโอไดด์ สำหรับภารกิจปฏิบัติการฝนหลวง จำนวน 2,440 นัด จังหวัดที่มีรายงานฝนตกรวม 67 จังหวัด

ภาค - ศูนย์/หน่วยปฏิบัติการฯ	ขึ้นบิน (วัน)	ฝนตก (วัน)	จำนวนเที่ยวบิน (เที่ยว)	จำนวนชั่วโมงบิน (ชั่วโมง)	ปริมาณสารฝนหลวง (ตัน/AgI, CaCl ₂ , NaCl นัด)	จังหวัดที่มีรายงานฝนตก (ทั้งการสังเกตด้วยสายตา/การตรวจวัดด้วยเรดาร์ และเครื่องวัดน้ำฝนอัตโนมัติ)
เหนือ	135	131	530	819:19	483.55/322	12 จังหวัด
- เชียงใหม่ (เปิดหน่วยฯ ตั้งแต่วันที่ 17 ก.พ. - 31 พ.ค. และ 1 ก.ค. 63 เป็นต้นไป)	102	96	302	483:09	260.65/322	บริเวณที่มีฝนตก ได้แก่ ลำปาง พะเยา เชียงราย แพร่ เชียงใหม่ ลำพูน น่าน แม่ฮ่องสอน ตาก (9 จังหวัด)
- ตาก (เปิดหน่วยฯ ตั้งแต่วันที่ 1 มิ.ย. 63 เป็นต้นไป)	83	80	228	336:10	222.90/-	บริเวณที่มีฝนตก ได้แก่ เชียงใหม่ ลำพูน ตาก ลำปาง กำแพงเพชร พิจิตร สุโขทัย (7 จังหวัด)
เหนือ(ตอนล่าง)	155	145	454	813:03	391.65/1,383	26 จังหวัด
- พิษณุโลก (เปิดหน่วยฯ ตั้งแต่วันที่ 3 ก.พ. - 31 พ.ค. และ 1 ก.ค. 63 เป็นต้นไป)	132	124	389	710:08	326.65/1,383	บริเวณที่มีฝนตก ได้แก่ เชียงใหม่ ตาก พะเยา ลำปาง กำแพงเพชร พิจิตร สุโขทัย อุตรดิตถ์ พิษณุโลก น่าน แพร่ เพชรบูรณ์ ลพบุรี นครสวรรค์ กาฬสินธุ์ ขอนแก่น มุกดาหาร เลย หนองบัวลำภู อุดรธานี ชัยภูมิ นครราชสีมา ยโสธร ร้อยเอ็ด สุรินทร์ (25 จังหวัด)
- แพร่ (เปิดหน่วยฯ ตั้งแต่วันที่ 1-30 มิ.ย. 63)	23	21	65	102:55	65.00/-	บริเวณที่มีฝนตก ได้แก่ สุโขทัย อุตรดิตถ์ แพร่ น่าน ลำปาง พิจิตร พิษณุโลก เพชรบูรณ์ พะเยา เชียงราย เลย (11 จังหวัด)
กลาง	179	176	1631	2,238:50	1,298.95/-	17 จังหวัด
- นครสวรรค์ (เปิดหน่วยฯ ตั้งแต่วันที่ 3 ก.พ. 63 - 31 มี.ค. 63)	21	17	84	143:05	81.40/-	บริเวณที่มีฝนตก ได้แก่ ลพบุรี อุทัยธานี นครสวรรค์ ชัยนาท สระบุรี เพชรบูรณ์ นครราชสีมา พิจิตร อ่างทอง (9 จังหวัด)

ภาค - ศูนย์/หน่วยปฏิบัติการ	ขึ้นบิน (วัน)	ฝนตก (วัน)	จำนวน เที่ยวบิน (เที่ยว)	จำนวน ชั่วโมงบิน (ชั่วโมง)	ปริมาณ สารฝนหลวง (ตัน/AgI, CaCl ₂ , NaCl นัต)	จังหวัดที่มีรายงานฝนตก (ทั้งการสังเกตด้วยสายตา/การตรวจวัด ด้วยเรดาร์ และเครื่องวัดน้ำฝนอัตโนมัติ)
- กาญจนบุรี (เปิดหน่วยฯ ตั้งแต่วันที่ 17 ก.พ. - 26 มี.ค. 63 และ 1 ก.ค. 63 เป็นต้นไป)	82	79	388	474:50	268.90/-	บริเวณที่มีฝนตก ได้แก่ กาญจนบุรี สุพรรณบุรี ราชบุรี อุทัยธานี ชัยนาท เพชรบุรี อ่างทอง พระนครศรีอยุธยา จ.สิงห์บุรี (9 จังหวัด)
- ราชบุรี (เปิดหน่วยฯ ตั้งแต่วันที่ 27 มี.ค. 30 มิ.ย. 63)	80	75	408	585:40	282.80/-	บริเวณที่มีฝนตก ได้แก่ กาญจนบุรี สุพรรณบุรี อุทัยธานี ราชบุรี ตาก (5 จังหวัด)
- ลพบุรี (เปิดหน่วยฯ ตั้งแต่วันที่ 1 เม.ย. 63 เป็นต้นไป)	154	154	751	1,035:15	665.85/-	บริเวณที่มีฝนตก ได้แก่ กาญจนบุรี ชัยนาท ลพบุรี นครสวรรค์ สุพรรณบุรี สระบุรี สิงห์บุรี อุทัยธานี พระนครศรีอยุธยา อ่างทอง นครราชสีมา เพชรบูรณ์ พิจิตร ชัยภูมิ (14 จังหวัด)
ตะวันออกเฉียงเหนือ	163	158	738	1,086:55	855.40/670	17 จังหวัด
- ขอนแก่น (เปิดหน่วยฯ ตั้งแต่วันที่ 3 ก.พ. 63 เป็นต้นไป)	156	148	530	800:00	490.10/-	บริเวณที่มีฝนตก ได้แก่ กาฬสินธุ์ ขอนแก่น นครพนม เลย สกลนคร หนองบัวลำภู อุดรธานี นครราชสีมา ชัยภูมิ โยโสธร มหาสารคาม ร้อยเอ็ด เพชรบูรณ์ บุรีรัมย์ (14 จังหวัด)
- อุดรธานี (เปิดหน่วยฯ ตั้งแต่วันที่ 17 ก.พ. 63 เป็นต้นไป)	124	108	208	286:55	365.30/670	บริเวณที่มีฝนตก ได้แก่ หนองบัวลำภู เลย ขอนแก่น สกลนคร กาฬสินธุ์ บึงกาฬ ชัยภูมิ อุดรธานี หนองคาย นครพนม มุกดาหาร (11 จังหวัด)
ตะวันออกเฉียงเหนือ(ตอนล่าง)	174	164	1056	1,467:43	936.60/593	18 จังหวัด
- บุรีรัมย์ (เปิดหน่วยฯ ตั้งแต่วันที่ 3 ก.พ. - 31 พ.ค. 63)	72	56	211	374:55	209.50/-	บริเวณที่มีฝนตก ได้แก่ บุรีรัมย์ สระบุรี ร้อยเอ็ด นครราชสีมา สุรินทร์ มหาสารคาม อำนาจเจริญ ศรีสะเกษ อุบลราชธานี ชัยภูมิ โยโสธร (11 จังหวัด)
- อุบลราชธานี (เปิดหน่วยฯ ตั้งแต่วันที่ 17 ก.พ. 63 - 31 มี.ค. 63 และ 14 ส.ค. 63 เป็นต้นไป)	41	33	71	90:11	70.90/-	บริเวณที่มีฝนตก ได้แก่ ศรีสะเกษ อุบลราชธานี โยโสธร อำนาจเจริญ ร้อยเอ็ด (5 จังหวัด)
- นครราชสีมา (เปิดหน่วยฯ ตั้งแต่วันที่ 1 เม.ย. 63 เป็นต้นไป)	134	128	350	453:27	369.70/593	บริเวณที่มีฝนตก ได้แก่ นครราชสีมา บุรีรัมย์ ชัยภูมิ ปราจีนบุรี สระแก้ว ขอนแก่น สระบุรี มหาสารคาม ร้อยเอ็ด ลพบุรี หนองบัวลำภู สุรินทร์ เพชรบูรณ์ เลย (14 จังหวัด)
- สุรินทร์ (เปิดหน่วยฯ ตั้งแต่วันที่ 1 มิ.ย. 63 เป็นต้นไป)	95	89	424	549:10	286.50/-	บริเวณที่มีฝนตก ได้แก่ สุรินทร์ บุรีรัมย์ ศรีสะเกษ อุบลราชธานี นครราชสีมา ร้อยเอ็ด มหาสารคาม โยโสธร อำนาจเจริญ (9 จังหวัด)

ภาค - ศูนย์/หน่วยปฏิบัติการฯ	ขึ้นบิน (วัน)	ฝนตก (วัน)	จำนวน เที่ยวบิน (เที่ยว)	จำนวน ชั่วโมงบิน (ชั่วโมง)	ปริมาณ สารฝนหลวง (ตัน/AgI, CaCl ₂ , NaCl น้ด)	จังหวัดที่มีรายงานฝนตก (ทั้งการสังเกตด้วยสายตา/การตรวจวัด ด้วยเรดาร์ และเครื่องวัดน้ำฝนอัตโนมัติ)
ตะวันออก	149	142	606	1,015:05	433.525/-	7 จังหวัด
- ระยอง (เปิดหน่วยฯ ตั้งแต่วันที่ 1 มิ.ย. 63 เป็นต้นไป)	100	96	352	658:25	263.625/-	บริเวณที่มีฝนตก ได้แก่ ชลบุรี ระยอง จันทบุรี ฉะเชิงเทรา ตราด ปราจีนบุรี สระแก้ว (7 จังหวัด)
- จันทบุรี (เปิดหน่วยฯ ตั้งแต่วันที่ 1 เม.ย. - 31 พ.ค. 63)	49	46	254	356:40	169.90/-	บริเวณที่มีฝนตก ได้แก่ จันทบุรี ปราจีนบุรี ฉะเชิงเทรา ชลบุรี ระยอง สระแก้ว ตราด (7 จังหวัด)
ใต้	158	145	421	617:53	501.20/-	15 จังหวัด
- สุราษฎร์ธานี (เปิดหน่วยฯ ตั้งแต่วันที่ 3 ก.พ. 63 เป็นต้นไป)	120	110	166	329:18	304.30/-	บริเวณที่มีฝนตก ได้แก่ นครศรีธรรมราช สตูล สงขลา สุราษฎร์ธานี พังงา กระบี่ ตรัง พัทลุง ระนอง ชุมพร ภูเก็ต (11 จังหวัด)
- หัวหิน (เปิดหน่วยฯ ตั้งแต่วันที่ 17 ก.พ. - 31 พ.ค. 63)	66	61	197	202:35	133.40/-	บริเวณที่มีฝนตก ได้แก่ เพชรบุรี ราชบุรี ประจวบคีรีขันธ์ (3 จังหวัด)
- สงขลา (เปิดหน่วยฯ ตั้งแต่วันที่ 1 มิ.ย. - 16 ก.ค. 63)	25	25	26	52:10	42.50/-	บริเวณที่มีฝนตก ได้แก่ นราธิวาส สงขลา นครศรีธรรมราช (3 จังหวัด)
- ชุมพร (เปิดหน่วยฯ ตั้งแต่วันที่ 1 - 30 มิ.ย. 63)	14	14	32	33:50	21.00/-	บริเวณที่มีฝนตก ได้แก่ ชุมพร ประจวบคีรีขันธ์ (2 จังหวัด)

กลุ่มวิชาการปฏิบัติการฝนหลวง กองปฏิบัติการฝนหลวง กรมฝนหลวงและการบินเกษตร