



รายงานการปฏิบัติการฝนหลวง ประจำปี 2564

ประจำวันที่ 12 มิถุนายน 2564

และผลการปฏิบัติการฝนหลวงประจำวันที่ 11 มิถุนายน 2564

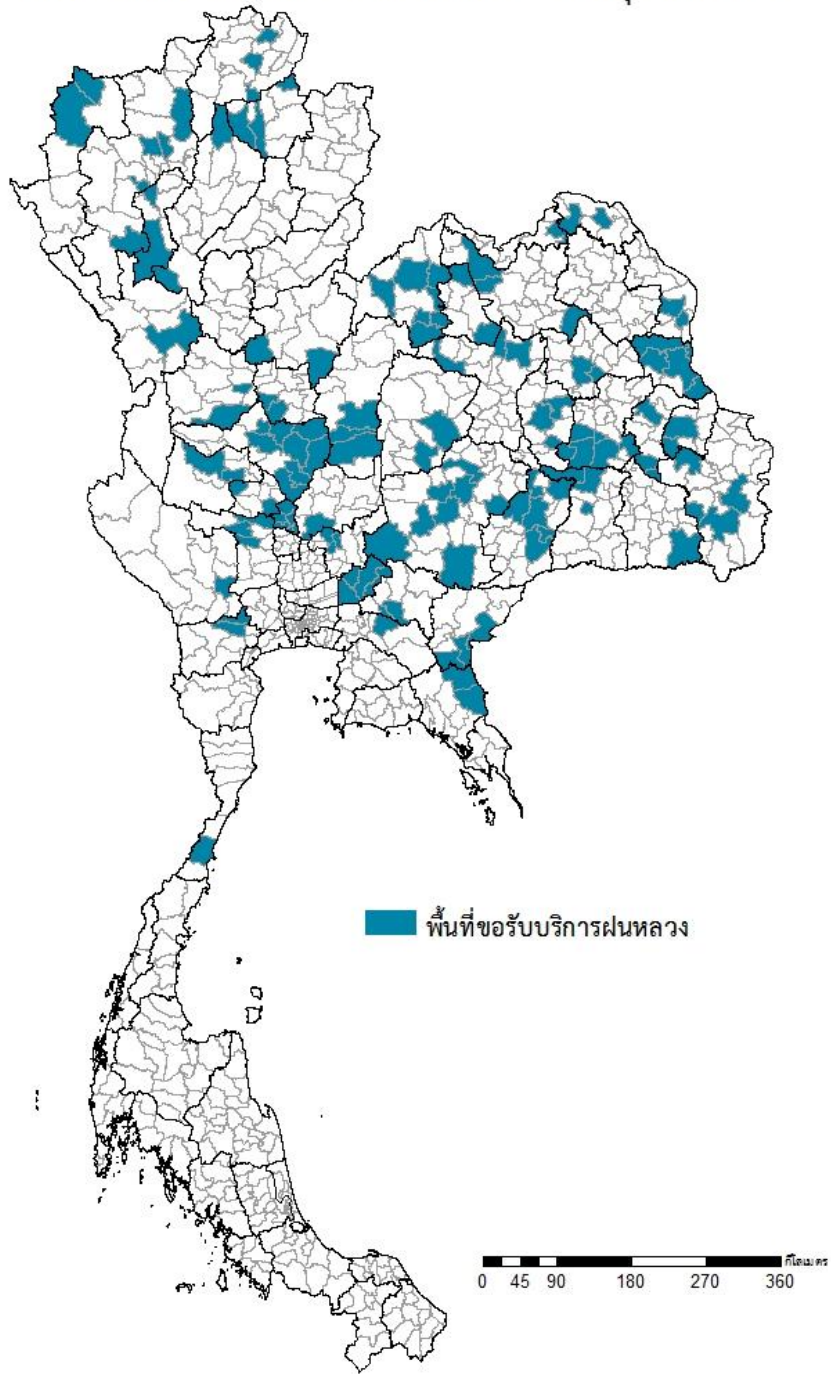
กลุ่มวิชาการปฏิบัติการฝนหลวง กองปฏิบัติการฝนหลวง กรมฝนหลวงและการบินเกษตร

royalrainmaking_academic@hotmail.com

๑ พื้นที่ขอรับบริการฝนหลวง (ระหว่างวันที่ 1 - 11 มิถุนายน 2564)

ภาค	รายชื่อจังหวัด (อำเภอ) ที่มีผู้ขอรับบริการฝนหลวง	จำนวนผู้ขอรับบริการ (ราย)
เหนือ	พะเยา(ภูซาง เมืองพะเยา), แม่ฮ่องสอน(เมืองแม่ฮ่องสอน ปางมะผ้า), เชียงราย(ดอยหลวง ป่าแดด เวียงชัย), เชียงใหม่(แมริม สันทราย ดอยหล่อ ดอยเต่า), ตาก(เมืองตาก), ลำปาง (แม่พริก วังเหนือ), ลำพูน(ป่าซาง ลี้), กำแพงเพชร(ทรายทองวัฒนา ชาญวรลักษบุรี ลานกระบือ), เพชรบูรณ์(วิเชียรบุรี บึงสามพัน หนองไผ่), พิจิตร(บึงนาราง โททะเล), พิษณุโลก(บางระกำ เนินมะปราง)	35
กลาง	นครสวรรค์(ตากลี เมืองนครสวรรค์ ตากฟ้า ไผ่ศาลี ชุมแสง ท่าตะโก ไผ่ศาลี หนองบัว แก้วเลี้ยว), สระบุรี(เสาไห้ พระพุทธบาท เฉลิมพระเกียรติ), สิงห์บุรี(ค่ายบางระจัน ท่าช้าง บางระจัน พรหมบุรี อินทร์บุรี เมืองสิงห์บุรี), อุทัยธานี(ลานสัก หนองฉาง), ชัยนาท(สรรคบุรี หนองมะโมง), สุพรรณบุรี(ดอนเจดีย์ หนองหญ้าไซ เดิมบางนางบวช), กาญจนบุรี(พนมทวน), ลพบุรี(เมืองลพบุรี)	33
ตะวันออกเฉียงเหนือ	มหาสารคาม(เมืองมหาสารคาม นาเชือก ปรือ), มุกดาหาร(คำชะอี ดงหลวง ดอนตาล ห้วยไร่ เมืองมุกดาหาร), ยโสธร(มหาชนะชัย กุดชุม ค้อวัง), ร้อยเอ็ด(จตุรพักตรพิมาน พนมไพร สุวรรณภูมิ ปทุมรัตน์ เกษตรวิสัย เมืองสรวง), อุตรดิตถ์(กุดจับ บ้านฝื่อ วังสามหมอ), เลย(นาด้วง ผาขาว ภูกระดึง ภูเรือ หนองหิน เมืองเลย เอร่าวัฒนา), นครราชสีมา(เมืองนครราชสีมา ครบุรี ปากช่อง ห้วยแถลง โนนไทย สูงเนิน โนนสูง), บึงกาฬ(ศรีวิไล โซ่พิสัย), บุรีรัมย์(ประโคนชัย เมืองบุรีรัมย์ สตึก พลับพลาชัย คูเมือง ลำปลายมาศ), ศรีสะเกษ(กันทรลักษ์), ขอนแก่น(ชุมแพ อุดรรัตน์ น้ำพอง), นครพนม(ปลาปาก เรณูนคร), หนองบัวลำภู(สุวรรณคูหา โนนสัง), อุบลราชธานี(สำโรง เดชอุดม พิบูลมังสาหาร ม่วงสามสิบ), อำนาจเจริญ(หัวตะพาน เมืองอำนาจเจริญ), สุรินทร์(เขวาสินรินทร์ ท่าตูม ชุมพลบุรี), กาฬสินธุ์(เมืองกาฬสินธุ์ ดอนจาน), ชัยภูมิ(จัตุรัส เมืองชัยภูมิ), หนองคาย(เผ่าไร่)	74
ตะวันออก	จันทบุรี(โป่งน้ำร้อน สอยดาว), ฉะเชิงเทรา(พนมสารคาม), สระแก้ว(คลองหาด วังสมบูรณ์ อรัญประเทศ), ปราจีนบุรี(ศรีมหาโพธิ ศรีมโหสถ), นครนายก(บ้านนา ปากพลี องค์กรักษ์ เมืองนครนายก)	15
ใต้	ประจวบคีรีขันธ์(บางสะพาน), ราชบุรี(บ้านโป่ง โพธาราม)	4
รวม	45 จังหวัด (133 อำเภอ)	161

พื้นที่ขอรับบริการฝนหลวง ระหว่างวันที่ 1 - 11 มิถุนายน 2564



จัดทำโดย : กองปฏิบัติการฝนหลวง กลุ่มวิชาการปฏิบัติการฝนหลวง ข้อมูล ณ วันที่ 12 มิถุนายน 2564

๑ สถานการณ์ปริมาณน้ำเก็บกักในอ่างเก็บน้ำที่สำคัญ

	ความจุของอ่างที่ รนก. ¹ (ล้าน ลบ.ม.)	ปริมาณน้ำในอ่างฯ (%)				ปริมาณน้ำไหลลงอ่างฯ (ล้าน ลบ.ม.)	ปริมาณน้ำระบาย (ล้าน ลบ.ม.)	ระดับน้ำ
		8 มิ.ย.	9 มิ.ย.	10 มิ.ย.	11 มิ.ย.	11 มิ.ย.	11 มิ.ย.	
ภาคเหนือ						9.88	34.41	
- ภูมิพล(ตาก)	13,462	32	32	32	32	0.00	12.00	ต่ำกว่า 40%
- สิริกิติ์(อุตรดิตถ์)	9,510	36	36	35	35	6.14	17.99	ต่ำกว่า 40%
- แม่จัน(เชียงใหม่)	265	34	34	35	35	0.54	0.00	ต่ำกว่า 40%
- แม่กวาง(เชียงใหม่)	263	19	19	19	20	0.35	0.04	ต่ำกว่า 30%
- กิวลม(ลำปาง)	106	59	59	60	60	0.66	0.12	-
- กิวคอง(ลำปาง)	170	29	29	29	29	0.10	0.05	ต่ำกว่า 30%
- แควน้อยฯ(พิษณุโลก)	939	26	25	25	25	2.04	3.89	ต่ำกว่า 30%
- แม่มอก(ลำปาง)	110	37	36	36	36	0.05	0.32	ต่ำกว่า 40%
ภาคตะวันออกเฉียงเหนือ						50.63	17.52	
- ห้วยหลวง(อุดรธานี)	135	28	28	29	29	0.46	0.11	ต่ำกว่า 30%
- น้ำอูน(สกลนคร)	520	36	37	37	38	3.11	0.00	ต่ำกว่า 40%
- น้ำพุง(สกลนคร)	166	32	32	33	35	4.18	0.61	ต่ำกว่า 40%
- จุฬารักษ์(ชัยภูมิ)	164	71	70	70	70	0.29	0.76	-
- อุบลรัตน์(ขอนแก่น)	2,431	37	37	37	38	12.42	7.04	ต่ำกว่า 40%
- ลำปาว(กาฬสินธุ์)	1,980	24	24	25	26	22.08	0.29	ต่ำกว่า 30%
- ลำตะคอง(นครราชสีมา)	314	72	72	71	71	0.00	1.21	-
- ลำพระเพลิง(นครราชสีมา)	110	62	62	62	62	0.04	0.09	-
- มูลบน(นครราชสีมา)	141	71	71	71	71	0.01	0.07	-
- ลำแซะ(นครราชสีมา)	275	55	55	55	55	0.01	0.12	-
- ลำน้ำรอง(บุรีรัมย์)	121	68	68	68	68	0.04	0.00	-
- สิรินคร(อุบลราชธานี)	1,966	59	59	60	60	7.88	7.13	-
- ลำปลายมาศ(นครราชสีมา)	98	64	64	64	64	0.11	0.09	-
ภาคกลาง						19.53	24.77	
- ป่าสัก(ลพบุรี)	960	14	14	14	13	0.00	3.03	ต่ำกว่า 20%
- ทับเสลา(อุทัยธานี)	160	31	30	28	27	0.00	2.50	ต่ำกว่า 30%
- กระเสียว(สุพรรณบุรี)	240	33	33	32	32	0.34	1.21	ต่ำกว่า 40%
- ศรีนครินทร์(กาญจนบุรี)	17,745	64	64	64	64	5.04	11.00	-
- วชิราลงกรณ์(กาญจนบุรี)	8,860	40	40	40	40	14.15	7.03	ต่ำกว่า 50%
ภาคตะวันออก						1.74	2.44	
- ขุนด่านฯ(นครนายก)	224	14	13	13	13	0.13	0.15	ต่ำกว่า 20%
- คลองสิียด(ฉะเชิงเทรา)	420	14	14	14	14	0.00	0.59	ต่ำกว่า 20%
- บางพระ(ชลบุรี)	117	42	42	42	42	0.13	0.31	ต่ำกว่า 50%
- หองปลาไหล(ระยอง)	164	87	86	86	86	0.26	0.33	-
- ประแสร์(ระยอง)	295	62	62	62	62	0.21	0.07	-
- นฤปดินทรจินดา(ปราจีนบุรี)	295	28	29	29	29	0.42	0.07	ต่ำกว่า 30%
- พระปรัง(สระแก้ว)	97	42	42	42	42	0.07	0.04	ต่ำกว่า 50%
- ดอกกราย(ระยอง)	71	63	63	63	63	0.20	0.00	-
- คลองพระพุทธ(จันทบุรี)	70	64	64	64	64	0.09	0.06	-
- คลองหลวง รัชชโลทร(ชลบุรี)	98	32	32	31	30	0.23	0.82	ต่ำกว่า 40%
- ห้วยยาง(สระแก้ว)	60	8	8	8	8	0.01	0.00	ต่ำกว่า 10%
- ห้วยตะเคียน(สระแก้ว)	10	66	66	67	67	0.01	0.00	-
ภาคใต้						33.08	17.31	
- แก่งกระเจา(เพชรบุรี)	710	36	36	36	36	0.00	1.29	ต่ำกว่า 40%
- ปรามบุรี(ประจวบคีรีขันธ์)	347	51	51	51	51	0.45	0.23	-
- รัชชประภา(สุราษฎร์ธานี)	5,639	58	58	58	58	27.63	7.80	-
- บางยาง(ยะลา)	1,454	70	69	69	69	5.00	7.99	-

รณก. = ระดับน้ำเก็บกัก, ที่มา: กรมชลประทาน

การพยากรณ์อากาศและสภาพอากาศประจำวัน

๑ ลักษณะอากาศทั่วไปและการพยากรณ์อากาศ ประจำวันที่ 12 มิถุนายน 2564 (เวลา 06.00 น.)

ลักษณะอากาศทั่วไป	
<p>ลักษณะอากาศทั่วไป พยากรณ์อากาศ 24 ชั่วโมงข้างหน้า ร่องมรสุมพาดผ่านภาคเหนือตอนบนและประเทศลาวตอนบน เข้าสู่พายุดีเปรสชันบริเวณทะเลจีนใต้ตอนบน ประกอบกับมรสุมตะวันตกเฉียงใต้กำลังแรงยังคงพัดปกคลุมทะเลอันดามัน ประเทศไทย และอ่าวไทย ลักษณะเช่นนี้ทำให้บริเวณภาคเหนือ ภาคตะวันออกเฉียงเหนือ ภาคตะวันออก และภาคใต้ฝั่งตะวันตก มีฝนตกหนักถึงหนักมากบางแห่ง ขอให้ประชาชนบริเวณดังกล่าวระวังอันตรายจากฝนตกหนักและฝนตกสะสมในระยะนี้ไว้ด้วย สำหรับคลื่นลมบริเวณทะเลอันดามันและอ่าวไทยตอนบนมีกำลังแรง โดยทะเลอันดามันมีคลื่นสูง 2-3 เมตร บริเวณที่มีฝนฟ้าคะนองคลื่นสูงมากกว่า 3 เมตร ส่วนบริเวณอ่าวไทยตอนบนมีคลื่นสูงประมาณ 2 เมตร บริเวณที่มีฝนฟ้าคะนองคลื่นสูงมากกว่า 2 เมตร ขอให้ชาวเรือบริเวณทะเลอันดามันและอ่าวไทยตอนบน ควรเพิ่มความระมัดระวังในการเดินเรือ เรือเล็กบริเวณทะเลอันดามันตอนบนควรงดออกจากฝั่งในระยะนี้</p> <p>อนึ่ง พายุดีเปรสชันบริเวณทะเลจีนใต้ตอนบน คาดว่าจะเคลื่อนตัวเข้าสู่อ่าวตังเกี๋ย และเคลื่อนขึ้นฝั่งประเทศเวียดนามตอนบน ในช่วงวันที่ 12-13 มิถุนายน 2564 ลักษณะเช่นนี้ส่งผลทำให้ร่องมรสุมยังคงพาดผ่านบริเวณภาคเหนือตอนบนและประเทศลาวตอนบน ทำให้บริเวณภาคเหนือและภาคตะวันออกเฉียงเหนือมีฝนตกหนักบางแห่ง</p> <p>ฝุ่นละอองขนาดเล็ก ในช่วงของฤดูฝนการสะสมของฝุ่นละออง/หมอกควันมีน้อย</p>	
ภาคเหนือ	มีฝนฟ้าคะนองร้อยละ 60 ของพื้นที่ กับมีฝนตกหนักบางแห่ง บริเวณจังหวัดเชียงใหม่ ลำปาง พะเยา แพร่ น่าน อุตรดิตถ์ พิษณุโลก และเพชรบูรณ์ อุณหภูมิต่ำสุด 23-24 องศาเซลเซียส อุณหภูมิสูงสุด 32-35 องศาเซลเซียส ลมตะวันตกเฉียงใต้ความเร็ว 10-25 กม./ชม.
ภาคกลาง	มีฝนฟ้าคะนองร้อยละ 40 ของพื้นที่ ส่วนมากบริเวณจังหวัดนครสวรรค์ อุทัยธานี ลพบุรี สระบุรี สุพรรณบุรี กาญจนบุรี และราชบุรี อุณหภูมิต่ำสุด 23-25 องศาเซลเซียส อุณหภูมิสูงสุด 33-37 องศาเซลเซียส ลมตะวันตกเฉียงใต้ความเร็ว 10-25 กม./ชม.
ภาคตะวันออกเฉียงเหนือ	มีฝนฟ้าคะนองร้อยละ 70 ของพื้นที่ กับมีฝนตกหนักถึงหนักมากบางแห่ง บริเวณจังหวัดหนองคาย บึงกาฬ หนองบัวลำภู อุดรธานี สกลนคร นครพนม กาฬสินธุ์ มุกดาหาร ร้อยเอ็ด ยโสธร อำนาจเจริญ ศรีสะเกษ และอุบลราชธานี อุณหภูมิต่ำสุด 22-24 องศาเซลเซียส อุณหภูมิสูงสุด 28-35 องศาเซลเซียส ลมตะวันตกเฉียงใต้ความเร็ว 10-25 กม./ชม.
ภาคตะวันออก	มีฝนฟ้าคะนองร้อยละ 60 ของพื้นที่ กับมีฝนตกหนักบางแห่ง บริเวณจังหวัดชลบุรี ระยอง จันทบุรี และตราด อุณหภูมิต่ำสุด 23-27 องศาเซลเซียส อุณหภูมิสูงสุด 29-34 องศาเซลเซียส ลมตะวันตกเฉียงใต้ความเร็ว 20-35 กม./ชม. ทะเลมีคลื่นสูงประมาณ 2 เมตร บริเวณที่มีฝนฟ้าคะนองคลื่นสูงมากกว่า 2 เมตร
ภาคใต้ฝั่งตะวันออก	มีฝนฟ้าคะนองร้อยละ 60 ของพื้นที่ ส่วนมากบริเวณจังหวัดเพชรบุรี ประจวบคีรีขันธ์ ชุมพร สุราษฎร์ธานี นครศรีธรรมราช พัทลุง และสงขลา อุณหภูมิต่ำสุด 24-26 องศาเซลเซียส อุณหภูมิสูงสุด 33-35 องศาเซลเซียส ตั้งแต่จังหวัดชุมพรขึ้นมา ลมตะวันตกเฉียงใต้ความเร็ว 15-35 กม./ชม. ทะเลมีคลื่นสูง 1-2 เมตร ห่างฝั่งคลื่นสูงประมาณ 2 เมตร ตั้งแต่จังหวัดสุราษฎร์ธานีลงไป ลมตะวันตกเฉียงใต้ความเร็ว 15-30 กม./ชม. ทะเลมีคลื่นสูงประมาณ 1 เมตร ห่างฝั่งคลื่นสูง 1-2 เมตร
ภาคใต้ฝั่งตะวันตก	มีฝนฟ้าคะนองร้อยละ 70 ของพื้นที่ กับมีฝนตกหนักบางแห่ง บริเวณจังหวัดระนอง พังงา ภูเก็ต กระบี่ ตรัง และสตูล อุณหภูมิต่ำสุด 22-25 องศาเซลเซียส อุณหภูมิสูงสุด 27-32 องศาเซลเซียส ตั้งแต่จังหวัดภูเก็ตขึ้นมา ลมตะวันตกเฉียงใต้ความเร็ว 20-40 กม./ชม. ทะเลมีคลื่นสูง 2-3 เมตร บริเวณที่มีฝนฟ้าคะนองคลื่นสูงมากกว่า 3 เมตร ตั้งแต่จังหวัดกระบี่ลงไป ลมตะวันตกเฉียงใต้ความเร็ว 20-35 กม./ชม. ทะเลมีคลื่นสูงประมาณ 2 เมตร บริเวณที่มีฝนฟ้าคะนองคลื่นสูงมากกว่า 2 เมตร
กรุงเทพมหานครและปริมณฑล	มีฝนร้อยละ 40 ของพื้นที่ อุณหภูมิต่ำสุด 26-27 องศาเซลเซียส อุณหภูมิสูงสุด 34-36 องศาเซลเซียส ลมตะวันตกเฉียงใต้ความเร็ว 10-25 กม./ชม.

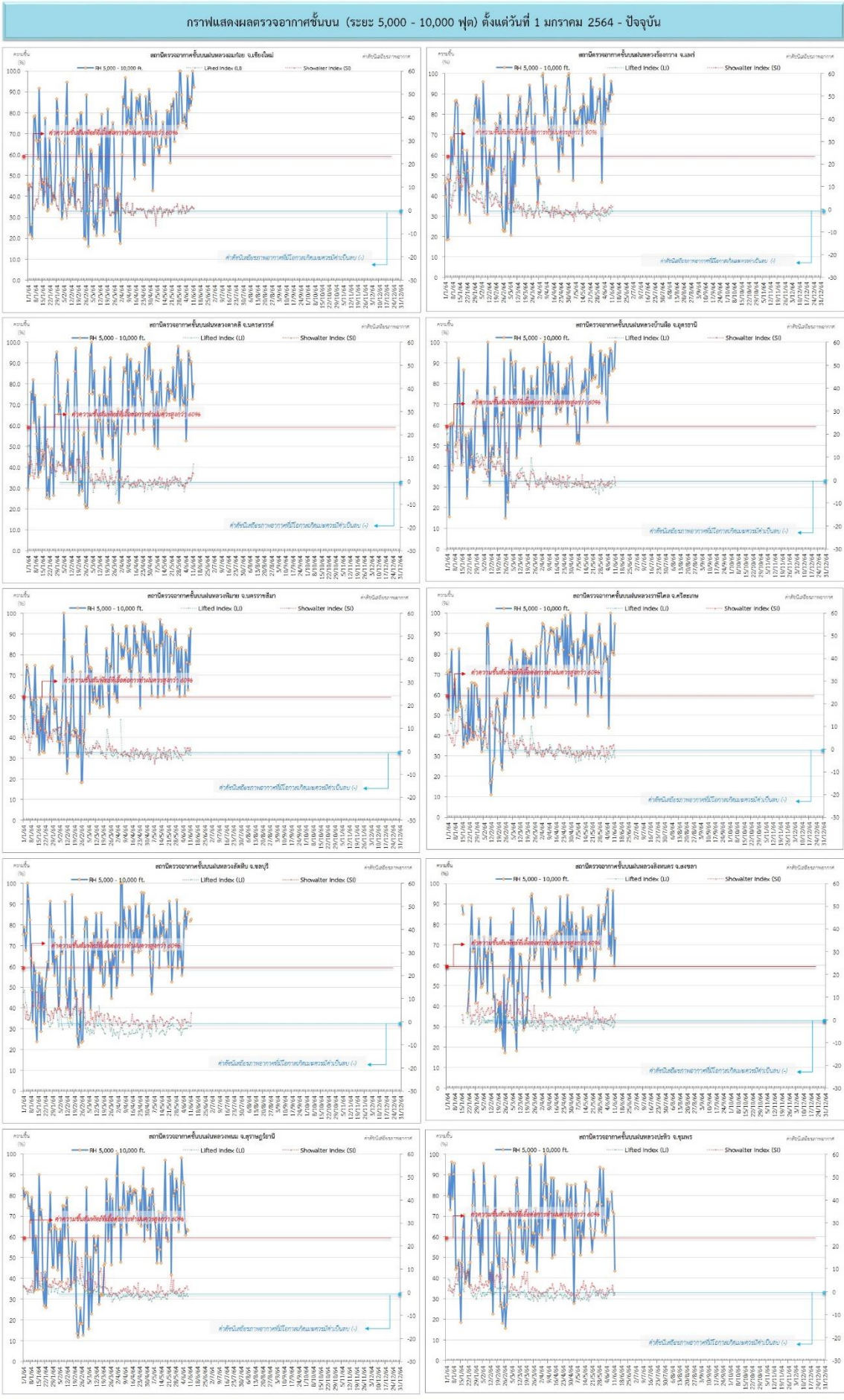
ที่มา: กรมอุตุนิยมวิทยา

๑ ข้อมูลความชื้นจากการตรวจอากาศชั้นบน (Sounding) ระยะเวลาสูง 5,000 - 10,000 ฟุต

ภาค	สถานีตรวจอากาศ	ความชื้นสัมพัทธ์ (%)					ความไม่เสถียรภาพของมวลอากาศ (LI)
		8 มิ.ย.	9 มิ.ย.	10 มิ.ย.	11 มิ.ย.	12 มิ.ย.	
ภาคเหนือ	สถานีเรดาร์ฝนหลวงอมก๋อย	88	84	87	100	93	0.5
	สถานีตรวจอากาศเคลื่อนที่ร่องกวาง	82	91	87	97	90	-1.0
ภาคกลาง	สถานีเรดาร์ฝนหลวงตาคลี	93	90	91	73	80	7.3
ภาคตะวันออกเฉียงเหนือ	สถานีเรดาร์ฝนหลวงพิมาย	77	63	90	76	93	-1.8
	สถานีตรวจอากาศเคลื่อนที่บ้านฝ้อ	96	87	n/a	88	100	-2.3
	สถานีตรวจอากาศเคลื่อนที่ราชสีไศล	100	81	82	80	95	-3.8
ภาคตะวันออก	สถานีเรดาร์ฝนหลวงสัตหีบ	85	87	n/a	82	83	-1.8
ภาคใต้	สถานีเรดาร์ฝนหลวงพนม	64	63	n/a	n/a	n/a	ไม่ตรวจอากาศ
	สถานีตรวจอากาศเคลื่อนที่ปะทิว	n/a	82	73	72	44	-1.3
	สถานีตรวจอากาศเคลื่อนที่สิงหนคร	65	78	97	60	74	-1.2

หมายเหตุ : LI (Lifted Index) คือ ดัชนีที่ใช้ออกความไม่เสถียรภาพของมวลอากาศ ในระดับ 50 มิลลิบาร์ ควรมีค่าต่ำกว่า -2 ซึ่งจะมีโอกาสเกิดเมฆในแนวตั้งและพัฒนาตัวเป็นกลุ่มฝนได้

๑ กราฟแสดงแนวโน้มความชื้นอากาศชั้นบนและดัชนีเสถียรภาพอากาศ (ระหว่างวันที่ 1 มกราคม – 12 มิถุนายน 2564)



หมายเหตุ
 - ระยะความสูง 5,000-10,000 ฟุต เป็นระดับพาดบินในการปฏิบัติการขนส่ง (ระดับฐานผล) - ความชื้นสัมพัทธ์มีขีดจำกัดการปฏิบัติการขนส่งความสูงที่ 60 ขึ้นไป
 - ดัชนีเสถียรภาพอากาศที่มีโอกาสเกิดเมฆความสูงที่ 0 ฟุต - LI: Lifted Index คือค่าดัชนีเสถียรภาพชั้นอากาศระดับต่ำ - SI: Showalter Index คือค่าดัชนีเสถียรภาพชั้นอากาศระดับกลาง

การปฏิบัติการฝนหลวงประจำวัน

๑ สรุปผลปฏิบัติการฝนหลวง ประจำวันที่ 11 มิถุนายน 2564

ภาค/หน่วยฯ	หน่วยปฏิบัติการ (หน่วย)	เครื่องบิน ผล./ทอ./ทบ. (ลำ)	จำนวนเที่ยวบิน (เที่ยว)	จำนวนชั่วโมงบิน (ชั่วโมง)	ปริมาณการใช้สารฝนหลวง (ตัน/นัต)	จังหวัดที่มีการรายงานฝนตก (จำนวนจังหวัด/อ่างเก็บน้ำเป้าหมาย)
เหนือ	2	4/-/-	0	0:00	0.00/-	-/-
- เชียงใหม่	1	2/-/-	0	0:00	0.00/-	ไม่ปฏิบัติการฝนหลวง เนื่องจากลมในระดับปฏิบัติการมีกำลังแรง ประกอบกับเมฆชั้นกลางชั้นสูง ปกคลุมเป็นส่วนใหญ่ตลอดวัน
- ตาก	1	2/-/-	0	0:00	0.00/-	ไม่ปฏิบัติการฝนหลวง เนื่องจากลมที่ระดับปฏิบัติการมีกำลังแรง ทำให้เมฆในพื้นที่เป้าหมายก่อตัวได้เล็กน้อยและสลายตัวเร็ว
เหนือ(ตอนล่าง)	1	3/-/-	3	5:35	2.00/-	4/-
- พิษณุโลก	1	3/-/-	3	5:35	2.00/-	ภารกิจป้องกันและแก้ไขปัญหาภัยแล้ง มีฝนตกเล็กน้อยบริเวณพื้นที่การเกษตร จ.อุตรดิตถ์(ตรอน เมืองอุตรดิตถ์ ทองแสนขัน) จ.พิจิตร(ทับคล้อ เมืองพิจิตร วังทรายพูน) จ.เพชรบูรณ์(วังโป่ง) จ.พิษณุโลก(เนินมะปราง)
กลาง	2	5/-/1	2	2:45	1.40/-	4/4
- ลพบุรี	1	2/-/1	2	2:45	1.40/-	1.ภารกิจป้องกันและแก้ไขปัญหาภัยแล้ง มีฝนตกเล็กน้อยถึงปานกลางบริเวณพื้นที่การเกษตร จ.นครสวรรค์(ไพศาลี) จ.ลพบุรี(โคกเจริญ สระโบสถ์ ชัยบาดาล ลำสนธิ ท่าหลวง) จ.สิงห์บุรี(เมืองสิงห์บุรี) จ.เพชรบูรณ์(วิเชียรบุรี ศรีเทพ) 2.ภารกิจเติมน้ำต้นทุนให้เขื่อนกักเก็บน้ำ บริเวณพื้นที่ลุ่มรับน้ำเขื่อนป่าสักชลสิทธิ์ อ่างเก็บน้ำห้วยใหญ่ อ่างเก็บน้ำซับตะเคียน อ่างเก็บน้ำห้วยใหญ่(วังเขม) จ.ลพบุรี
- กาญจนบุรี	1	3/-/-	0	0:00	0.00/-	ไม่ปฏิบัติการฝนหลวง เนื่องจากนักบินงดปฏิบัติหน้าที่เพื่อเฝ้าระวังสังเกตอาการไม่พึงประสงค์ 48 ชม. หลังการฉีดวัคซีนป้องกันโรคโควิด-19
ตะวันออกเฉียงเหนือ	1	1/-/-	0	0:00	0.00/-	-/-
- ขอนแก่น	1	1/-/-	0	0:00	0.00/-	ไม่ปฏิบัติการฝนหลวง เนื่องจากสนามบินติดภารกิจพิเศษ
ตะวันออกเฉียงเหนือ(ตอนล่าง)	3	5/2/-	3	4:15	2.70/12	5/-
- สุรินทร์	1	3/-/-	0	0:00	0.00/-	ไม่ปฏิบัติการฝนหลวง เนื่องจากนักบินเข้ารับการศึกษาฉีดวัคซีนป้องกันโรคโควิด-19

ภาค/หน่วยฯ	หน่วยปฏิบัติการ (หน่วย)	เครื่องบิน ฝล./ทอ./ทบ. (ลำ)	จำนวนเที่ยวบิน (เที่ยว)	จำนวนชั่วโมงบิน (ชั่วโมง)	ปริมาณการใช้สารฝนหลวง (ตัน/นัด)	จังหวัดที่มีการรายงานฝนตก (จำนวนจังหวัด/อ่างเก็บน้ำเป้าหมาย)
- อุบลราชธานี	1	-/1/-	1	1:10	1.70/-	ภารกิจป้องกันและแก้ไขปัญหาภัยแล้ง มีฝนตกเล็กน้อยถึงปานกลางบริเวณพื้นที่การเกษตร จ.อุบลราชธานี(เขื่อนโน ม่วงสามสิบ) จ.ยโสธร (เมืองยโสธร คำเขื่อนแก้ว ป่าดั่ว มหาชนะชัย) จ.อำนาจเจริญ(เมืองอำนาจเจริญ หัวตะพาน ลืออำนาจ)
- นครราชสีมา	1	2/1/-	2	3:05	1.00/12	ภารกิจป้องกันและแก้ไขปัญหาภัยแล้ง มีฝนตกเล็กน้อยถึงปานกลางบริเวณพื้นที่การเกษตร จ.นครราชสีมา(ปากช่อง วังน้ำเขียว ครบุรี เลิงสาง หนองบุญมาก) จ.บุรีรัมย์(โนนสุวรรณ ปะคำ นางรอง เฉลิมพระเกียรติ บ้านกรวด ละหานทราย โนนดินแดง หนองกี่)
ตะวันออก	1	2/-/-	2	2:35	1.40/-	4/-
- สระแก้ว	1	2/-/-	2	2:35	1.40/-	ภารกิจป้องกันและแก้ไขปัญหาภัยแล้ง มีฝนตกเล็กน้อยถึงปานกลางบริเวณพื้นที่การเกษตร จ.นครนายก(ปากพลี) จ.ปราจีนบุรี(เมืองปราจีนบุรี บ้านสร้าง ประจันตคาม ศรีมหาโพธิ ศรีมโหสถ) จ.ฉะเชิงเทรา(บางคล้า พนมสารคาม) จ.สระแก้ว (วังน้ำเย็น วังสมบูรณ์ คลองหาด อรัญประเทศ)
ใต้	3	2/2/-	1	1:25	0.00/-	-/-
- หัวหิน	1	2/-/-	0	0:00	0.00/-	ไม่ปฏิบัติการฝนหลวง เนื่องจากมีฝนตกบริเวณพื้นที่ใกล้เคียงสนามบินและลมชั้นบนมีกำลังแรง ทำให้เมฆเคลื่อนตัวออกจากพื้นที่รวดเร็ว
- สุราษฎร์ธานี	1	-/1/-	0	0:00	0.00/-	ไม่ปฏิบัติการฝนหลวง เนื่องจากลมที่ระดับปฏิบัติการมีกำลังแรง ประกอบกับมีแจ๊ตเอนสภาพอากาศบริเวณสนามบินและพื้นที่ใกล้เคียงเป็นระยะ
- สงขลา	1	-/1/-	1	1:25	0.00/-	ไม่ปฏิบัติการฝนหลวง เนื่องจากมีกลุ่มเมฆคิวมูสิสกลุ่มใหญ่ยอดเมฆสูงมากกว่า 12,000 ฟุต กำลังพัฒนาตัวหนาแน่นและมีกลุ่มฝนขวางเส้นทางบินเป็นแนวยาว ตั้งแต่ อ.รัตภูมิ จ.สงขลา จนถึง อ.หัวไทร จ.นครศรีธรรมราช ซึ่งปกคลุมบริเวณพื้นที่จังหวัดพัทลุงทั้งจังหวัด ทำให้ไม่สามารถปฏิบัติการในพื้นที่เป้าหมายได้ เพื่อความปลอดภัยตามนิรภัยการบิน จึงยกเลิกภารกิจ
รวม	13	22/4/1	11	16:35	7.50/12	16/4

๑ สรุปผลการปฏิบัติการฝนหลวง ตั้งแต่วันที่ 1 กุมภาพันธ์ - 11 มิถุนายน 2564

ตั้งแต่เริ่มตั้งหน่วยปฏิบัติการหลวง เมื่อวันที่ 1 กุมภาพันธ์ - 11 มิถุนายน 2564 มีการขึ้นปฏิบัติการฝนหลวง จำนวน 109 วัน มีวันฝนตกจากการปฏิบัติการฝนหลวงคิดเป็นร้อยละ 93.09 ขึ้นปฏิบัติงาน จำนวน 2,049 เที่ยวบิน (3,076:50 ชั่วโมงบิน) ปริมาณการใช้สารฝนหลวง 1,782.525 ตัน พลุสารดูดความชื้นโซเดียมคลอไรด์ จำนวน 147 นัด พลุสารดูดความชื้นแคลเซียมคลอไรด์ จำนวน 146 นัด พลุซิลเวอร์ไอโอดีน สำหรับการกิจปฏิบัติการฝนหลวง จำนวน 926 นัด จังหวัดที่มีรายงานฝนตกรวม 63 จังหวัด

ภาค - ศูนย์/หน่วยปฏิบัติการฯ	ขึ้นบิน (วัน)	ฝนตก (วัน)	จำนวน เที่ยวบิน (เที่ยว)	จำนวน ชั่วโมงบิน (ชั่วโมง)	ปริมาณ สารฝนหลวง (ตัน/Agl,CaCl ₂ , NaCl นัด)	จังหวัดที่มีรายงานฝนตก (ทั้งการสังเกตด้วยสายตา/การตรวจวัด ด้วยเรดาร์ และเครื่องวัดน้ำฝนอัตโนมัติ)
เหนือ	78	69	292	414:50	266.55/473	9 จังหวัด
- เชียงใหม่ (เปิดหน่วยฯ ตั้งแต่วันที่ 1 ก.พ. 64 เป็นต้นไป)	68	59	155	222:10	133.95/473	บริเวณที่มีฝนตก ได้แก่ เชียงใหม่ ลำปาง พะเยา เชียงราย ตาก แพร่ ลำพูน แม่ฮ่องสอน (8 จังหวัด)
- ตาก (เปิดหน่วยฯ ตั้งแต่วันที่ 1 ก.พ. 64 เป็นต้นไป)	57	52	137	192:40	132.60/-	บริเวณที่มีฝนตก ได้แก่ เชียงใหม่ ตาก กำแพงเพชร ลำพูน ลำปาง (5 จังหวัด)
เหนือ(ตอนล่าง)	81	74	221	445:55	166.225/450	26 จังหวัด
- พิษณุโลก (เปิดหน่วยฯ ตั้งแต่วันที่ 1 ก.พ. 64 เป็นต้นไป)	81	74	221	445:55	166.225/450	บริเวณที่มีฝนตก ได้แก่ กำแพงเพชร ลพบุรี นครราชสีมา พิษณุโลก เพชรบูรณ์ แพร่ พิษณุโลก นครสวรรค์ ชัยภูมิ กาฬสินธุ์ เชียงใหม่ ลำปาง ตาก ขอนแก่น สุโขทัย อุตรดิตถ์ เชียงราย มหาสารคาม ลำพูน อุตรธานี เลย แม่ฮ่องสอน บุรีรัมย์ สุรินทร์ หนองบัวลำภู ศรีสะเกษ (26 จังหวัด)
กลาง	89	88	737	1007:00	523.95/-	14 จังหวัด
- นครสวรรค์ (เปิดหน่วยฯ ระหว่างวันที่ 1 ก.พ. - 31 มี.ค. 64)	23	22	71	97:35	53.90/-	บริเวณที่มีฝนตก ได้แก่ อุทัยธานี นครสวรรค์ ชัยนาท ลพบุรี เพชรบูรณ์ สิงห์บุรี สระบุรี (7 จังหวัด)
- กาญจนบุรี (เปิดหน่วยฯ ตั้งแต่วันที่ 1 ก.พ. 64 เป็นต้นไป)	83	82	426	565:50	284.95/-	บริเวณที่มีฝนตก ได้แก่ กาญจนบุรี สุพรรณบุรี อ่างทอง อุทัยธานี (4 จังหวัด)
- ลพบุรี (เปิดหน่วยฯ ตั้งแต่วันที่ 1 เม.ย. 64 เป็นต้นไป)	56	56	240	343:35	185.10/-	บริเวณที่มีฝนตก ได้แก่ นครสวรรค์ ลพบุรี สระบุรี อุทัยธานี ชัยนาท อ่างทอง นครราชสีมา สิงห์บุรี พระนครศรีอยุธยา เพชรบูรณ์ สุพรรณบุรี พิษณุ กำแพงเพชร (13 จังหวัด)
ตะวันออกเฉียงเหนือ	66	62	87	173:30	167.80/-	11 จังหวัด
- อุตรธานี (เปิดหน่วยฯ ตั้งแต่วันที่ 1 ก.พ. - 31 พ.ค. 64)	58	54	78	155:25	149.80/-	บริเวณที่มีฝนตก ได้แก่ อุตรธานี สกลนคร เลย กาฬสินธุ์ หนองบัวลำภู ขอนแก่น นครพนม มุกดาหาร ชัยภูมิ หนองคาย บึงกาฬ (11 จังหวัด)

ภาค - ศูนย์/หน่วยปฏิบัติการฯ	ขึ้นบิน (วัน)	ฝนตก (วัน)	จำนวน เที่ยวบิน (เที่ยว)	จำนวน ชั่วโมงบิน (ชั่วโมง)	ปริมาณ สารฝนหลวง (ตัน/AgI, CaCl ₂ , NaCl นัต)	จังหวัดที่มีรายงานฝนตก (ทั้งการสังเกตด้วยสายตา/การตรวจวัด ด้วยเรดาร์ และเครื่องวัดน้ำฝนอัตโนมัติ)
- ขอนแก่น (เปิดหน่วยฯ ตั้งแต่วันที่ 1 มิ.ย. 64 เป็นต้นไป)	8	8	9	18:05	18.00/-	บริเวณที่มีฝนตก ได้แก่ ขอนแก่น เลย อุดรธานี หนองบัวลำภู กาฬสินธุ์ มุกดาหาร นครพนม สกลนคร (8 จังหวัด)
ตะวันออกเฉียงเหนือ(ตอนล่าง)	76	73	342	493:20	298.70/3/296	15 จังหวัด
- บุรีรัมย์ (เปิดหน่วยฯ ตั้งแต่วันที่ 1 ก.พ. - 31 พ.ค. 64)	52	47	166	225:15	109.70/-	บริเวณที่มีฝนตก ได้แก่ ศรีสะเกษ นครราชสีมา บุรีรัมย์ มหาสารคาม อุบลราชธานี อำนาจเจริญ ชัยภูมิ สุรินทร์ ร้อยเอ็ด ขอนแก่น กาฬสินธุ์ ยโสธร (12 จังหวัด)
- อุบลราชธานี (เปิดหน่วยฯ ตั้งแต่วันที่ 9 มี.ค. 64 เป็นต้นไป)	38	35	49	69:55	96.10/-	บริเวณที่มีฝนตก ได้แก่ อุบลราชธานี ศรีสะเกษ อำนาจเจริญ ยโสธร ร้อยเอ็ด สุรินทร์ (6 จังหวัด)
- นครราชสีมา (เปิดหน่วยฯ ตั้งแต่วันที่ 1 เม.ย. 64 เป็นต้นไป)	51	49	105	165:00	78.50/3/296	บริเวณที่มีฝนตก ได้แก่ นครราชสีมา ชัยภูมิ เพชรบูรณ์ สระบุรี ลพบุรี บุรีรัมย์ ขอนแก่น สุรินทร์ (8 จังหวัด)
- สุรินทร์ (เปิดหน่วยฯ ตั้งแต่วันที่ 1 มิ.ย. 64 เป็นต้นไป)	6	5	22	33:10	14.40/-	บริเวณที่มีฝนตก ได้แก่ บุรีรัมย์ สุรินทร์ ร้อยเอ็ด มหาสารคาม (4 จังหวัด)
ตะวันออก	58	53	192	281:55	124.30/-	7 จังหวัด
- ระยอง (เปิดหน่วยฯ ระหว่างวันที่ 1 - 28 ก.พ. 64)	2	1	4	4:50	1.30/-	บริเวณที่มีฝนตก ได้แก่ ชลบุรี (1 จังหวัด)
- จันทบุรี (เปิดหน่วยฯ ตั้งแต่วันที่ 1 มี.ค - 4 พ.ค. 64)	35	33	121	188:30	80.80/-	บริเวณที่มีฝนตก ได้แก่ ฉะเชิงเทรา ระยอง จันทบุรี ปราจีนบุรี สระแก้ว (5 จังหวัด)
- สระแก้ว (เปิดหน่วยฯ ตั้งแต่วันที่ 5 พ.ค. 64 เป็นต้นไป)	21	19	67	88:35	42.20/-	บริเวณที่มีฝนตก ได้แก่ ฉะเชิงเทรา สระแก้ว ปราจีนบุรี นครนายก (4 จังหวัด)
ใต้	72	68	178	260:20	236.40/-	12 จังหวัด
- หัวหิน (เปิดหน่วยฯ ตั้งแต่วันที่ 1 มี.ค. 64 เป็นต้นไป)	46	42	109	160:50	107.00/-	บริเวณที่มีฝนตก ได้แก่ ประจวบคีรีขันธ์ เพชรบุรี ราชบุรี (3 จังหวัด)
- สุราษฎร์ธานี (เปิดหน่วยฯ ตั้งแต่วันที่ 1 มี.ค. 64 เป็นต้นไป)	36	32	38	54:45	69.40/-	บริเวณที่มีฝนตก ได้แก่ นครศรีธรรมราช ชุมพร พัทลุง สุราษฎร์ธานี ตรัง กระบี่ ระนอง (7 จังหวัด)
- สงขลา (เปิดหน่วยฯ ตั้งแต่วันที่ 1 เม.ย. 64 เป็นต้นไป)	31	30	31	44:45	60.00/-	บริเวณที่มีฝนตก ได้แก่ นครศรีธรรมราช พัทลุง สงขลา นราธิวาส (4 จังหวัด)