



รายงานการปฏิบัติการฝนหลวง ประจำปี 2564

ประจำวันที่ 13 กุมภาพันธ์ 2564

และผลการปฏิบัติการฝนหลวงประจำวันที่ 12 กุมภาพันธ์ 2564

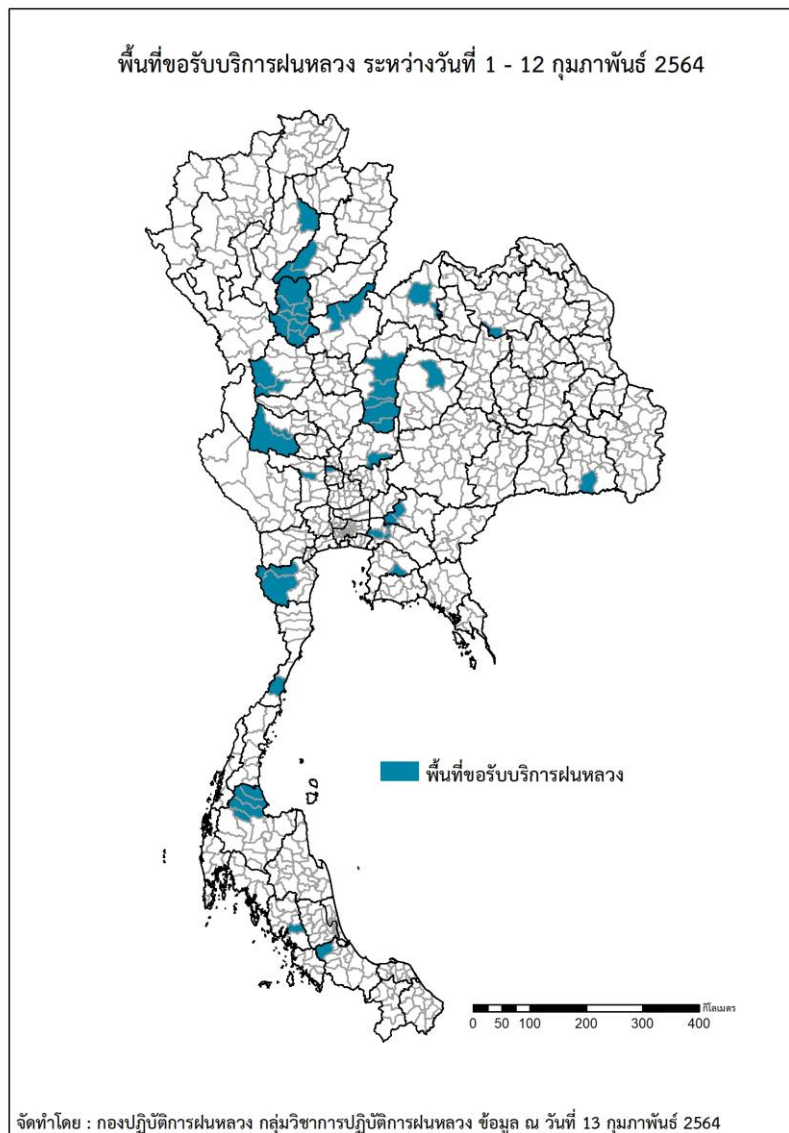
กลุ่มวิชาการปฏิบัติการฝนหลวง กองปฏิบัติการฝนหลวง กรมฝนหลวงและการบินเกษตร

royalrainmaking_academic@hotmail.com

๑ พื้นที่ขอรับบริการฝนหลวง (ระหว่างวันที่ 1 - 12 กุมภาพันธ์ 2564)

ภาค	รายชื่อจังหวัด (อำเภอ) ที่มีผู้ขอรับบริการ	จำนวนผู้ขอรับบริการ (ราย)
เหนือ	พิษณุโลก(วัดโบสถ์ ชาติตระการ), สุโขทัย(กงไกรลาศ ศรีมาศ ทุ่งเสลี่ยม บ้านด่านลานหอย ศรีนคร ศรีสำโรง ศรีสัชชนาลัย สวรรคโลก เมืองสุโขทัย), เพชรบูรณ์(เมืองเพชรบูรณ์ บึงสามพัน วิเชียรบุรี ศรีเทพ หนองไผ่), ลำปาง(งาว), กำแพงเพชร(คลองลาน ปางศิลาทอง), แพร่(ลอง วังชิ้น)	9
กลาง	ลพบุรี(พัฒนานิคม), อุทัยธานี(บ้านไร่ ห้วยคต), อ่างทอง(แสวงหา), สุพรรณบุรี(ดอนเจดีย์)	5
ตะวันออกเฉียงเหนือ	ศรีสะเกษ(ขุนหาญ) อุตรดิตถ์(โนนสะอาด), เลย(เมืองเลย เอรಾವัด), ชัยภูมิ(เกษตรสมบูรณ์)	4
ตะวันออก	ฉะเชิงเทรา(บางคล้า เมืองฉะเชิงเทรา), ชลบุรี(หนองใหญ่), ปราจีนบุรี(บ้านสร้าง เมืองปราจีนบุรี)	2
ใต้	เพชรบุรี(หนองหญ้าปล้อง แก่งกระจาน) ประจวบคีรีขันธ์(บางสะพาน), ตรัง(ย่านตาขาว), สงขลา(รัตภูมิ), สุราษฎร์ธานี(ท่าฉาง ท่าชนะ วิกาวดี ไชยา)	11
รวม	22 จังหวัด (44 อำเภอ)	32

12



๑ สถานการณ์ฝุ่นละอองขนาดเล็กกว่า 2.5 ไมครอน (PM_{2.5}) เฉลี่ย 24 ชั่วโมง

จังหวัด	พื้นที่	ค่า PM _{2.5}					ระดับคุณภาพ
		9 ก.พ.	10 ก.พ.	11 ก.พ.	12 ก.พ.	13 ก.พ.	
ภาคเหนือ							
เชียงใหม่	ต.เวียง อ.เมือง	6	8	10	15	24	คุณภาพอากาศดีมาก
	ต.เวียงพางคำ อ.แม่สาย	6	11	15	23	36	คุณภาพอากาศดี
เชียงใหม่	ต.ช้างเผือก อ.เมือง	33	20	19	27	35	คุณภาพอากาศดี
	ต.ศรีภูมิ อ.เมือง	26	13	12	23	27	คุณภาพอากาศดี
	ต.ช้างเคือง อ.แม่แจ่ม	55	14	10	22	35	คุณภาพอากาศดี
	ต.สุเทพ อ.เมือง	34	32	30	47	51	เริ่มมีผลกระทบต่อสุขภาพ
ลำปาง	ต.พระบาท อ.เมือง	36	8	18	34	42	คุณภาพอากาศปานกลาง
	ต.สบป่าด อ.แม่เมาะ	43	6	20	22	35	คุณภาพอากาศดี
	ต.บ้านดง อ.แม่เมาะ	38	5	11	24	34	คุณภาพอากาศดี
	ต.แม่เมาะ อ.แม่เมาะ	37	13	20	25	33	คุณภาพอากาศดี
ลำพูน	ต.บ้านกลาง อ.เมือง	30	14	21	36	38	คุณภาพอากาศปานกลาง
แม่ฮ่องสอน	ต.จองคำ อ.เมือง	26	21	21	27	28	คุณภาพอากาศดี
น่าน	ต.โนนเวียง อ.เมือง	31	15	20	22	34	คุณภาพอากาศดี
	ต.ห้วยโก๋น อ.เฉลิมพระเกียรติ	14	10	12	14	23	คุณภาพอากาศดีมาก
แพร่	ต.นาจักร อ.เมือง	40	11	16	18	31	คุณภาพอากาศดี
พะเยา	ต.บ้านต๋อม อ.เมือง	9	7	11	16	31	คุณภาพอากาศดี
ตาก	ต.แม่ปะ อ.แม่สอด	47	47	55	54	53	เริ่มมีผลกระทบต่อสุขภาพ

PM_{2.5} คือ ปริมาณฝุ่นละอองขนาดเล็กไม่เกิน 2.5 ไมครอน มาตรฐานค่าเฉลี่ย 24 ชั่วโมง ต้องไม่เกิน 50 ไมโครกรัมต่อลูกบาศก์เมตร

n/a คือ ไม่มีข้อมูล

ที่มา: กรมควบคุมมลพิษ

๑ สถานการณ์ปริมาณน้ำเก็บกักในอ่างเก็บน้ำที่สำคัญ

	ความจุของ อ่างที่ รนก. ¹ (ล้าน ลบ.ม.)	ปริมาณน้ำในอ่างฯ (%)				ปริมาณน้ำ ไหลลงอ่างฯ (ล้าน ลบ.ม.)	ปริมาณน้ำ ระบาย (ล้าน ลบ.ม.)	ระดับน้ำ
		9 ก.พ.	10 ก.พ.	11 ก.พ.	12 ก.พ.	12 ก.พ.	12 ก.พ.	
ภาคเหนือ						6.25	22.60	
- ภูมิพล(ตาก)	13,462	38	38	38	38	0.00	6.50	ต่ำกว่า 40%
- สิริกิติ์(อุตรดิตถ์)	9,510	50	50	50	50	5.84	14.06	-
- แม่จันทน์(เชียงใหม่)	265	49	49	49	49	0.26	0.13	ต่ำกว่า 50%
- แม่กวางฯ(เชียงใหม่)	263	33	33	33	33	0.01	0.40	ต่ำกว่า 40%
- กิวลม(ลำปาง)	106	61	61	61	61	0.12	0.12	-
- กิวคอง(ลำปาง)	170	41	41	41	41	0.00	0.25	ต่ำกว่า 50%
- แควน้อยฯ(พิษณุโลก)	939	39	39	39	39	0.00	1.12	ต่ำกว่า 40%
- แม่มอก(ลำปาง)	110	37	37	37	37	0.02	0.02	ต่ำกว่า 40%
ภาคตะวันออกเฉียงเหนือ						1.44	10.81	
- ห้วยหลวง(อุดรธานี)	135	36	36	36	36	0.00	0.11	ต่ำกว่า 40%
- น้ำอูน(สกลนคร)	520	40	41	41	41	0.00	0.09	ต่ำกว่า 50%
- น้ำพุง(สกลนคร)	166	51	51	51	51	0.03	0.10	-
- จุฬารัตน์(ชัยภูมิ)	164	74	74	73	72	0.29	2.16	-
- อุบลรัตน์(ขอนแก่น)	2,431	54	54	53	53	0.00	3.51	-
- ลำปาว(กาฬสินธุ์)	1,980	39	40	40	40	0.51	3.53	ต่ำกว่า 50%
- ลำตะคอง(นครราชสีมา)	314	99	99	98	98	0.00	0.52	-
- ลำพระเพลิง(นครราชสีมา)	110	88	88	87	87	0.19	0.36	-
- มูลบน(นครราชสีมา)	141	93	93	93	93	0.00	0.10	-
- ลำแฉะ(นครราชสีมา)	275	76	78	78	78	0.18	0.29	-
- ลำนางรอง(บุรีรัมย์)	121	75	75	75	75	0.07	0.00	-
- สิรินคร(อุบลราชธานี)	1,966	76	76	76	76	0.06	0.00	-
- ลำปลายมาศ(นครราชสีมา)	98	89	90	90	90	0.11	0.04	-
ภาคกลาง						4.29	31.70	
- ป่าสักฯ(ลพบุรี)	960	51	51	50	50	0.79	6.93	-
- ทับเสลา(อุทัยธานี)	160	36	36	36	36	0.00	0.00	ต่ำกว่า 40%
- กระเสียว(สุพรรณบุรี)	240	65	65	65	65	0.00	0.01	-
- ศรีนครินทร์(กาญจนบุรี)	17,745	72	72	72	72	2.69	14.75	-
- วิจิตรวงษ์(กาญจนบุรี)	8,860	49	49	49	49	0.81	10.01	ต่ำกว่า 50%
ภาคตะวันออก						0.78	6.11	
- ชุนด่านฯ(นครนายก)	224	55	55	54	53	0.01	1.97	-
- คลองสิียด(ฉะเชิงเทรา)	420	27	27	26	26	0.00	1.83	ต่ำกว่า 30%
- บางพระ(ชลบุรี)	117	56	55	55	55	0.07	0.29	-
- หนองปลาไหล(ระยอง)	164	82	82	82	82	0.11	0.00	-
- ประแสร์(ระยอง)	295	72	71	71	71	0.00	0.25	-
- นฤปดินทรจินดา(ปราจีนบุรี)	295	59	59	59	59	0.25	1.24	-
- พระปรอง(สระแก้ว)	97	75	74	74	74	0.00	0.30	-
- ดอกกราย(ระยอง)	71	78	77	77	77	0.04	0.00	-
- คลองพระพุทธ(จันทบุรี)	70	92	92	92	92	0.00	0.09	-
- คลองหลวง รัชชโลทร(ชลบุรี)	98	41	41	41	42	0.28	0.04	ต่ำกว่า 50%
- ห้วยยาง(สระแก้ว)	60	40	40	40	40	0.00	0.05	ต่ำกว่า 50%
- ห้วยตะเคียน(สระแก้ว)	10	69	68	68	68	0.01	0.05	-
ภาคใต้						5.80	20.96	
- แก่งกระจาน(เพชรบุรี)	710	66	66	65	65	0.05	3.02	-
- ปราณบุรี(ประจวบคีรีขันธ์)	347	82	82	82	82	0.49	0.98	-
- รัชชประภา(สุราษฎร์ธานี)	5,639	65	65	65	65	0.58	4.26	-
- บางลา(ยะลา)	1,454	91	90	90	89	4.68	12.70	-

¹รณก. = ระดับน้ำเก็บกัก, ที่มา: กรมชลประทาน

การพยากรณ์อากาศและสภาพอากาศประจำวัน

๑ ลักษณะอากาศทั่วไปและการพยากรณ์อากาศ ประจำวันที่ 13 กุมภาพันธ์ 2564 (เวลา 06.00 น.)

ลักษณะอากาศทั่วไป

ลักษณะอากาศทั่วไป พยากรณ์อากาศ 24 ชั่วโมงข้างหน้า บริเวณความกดอากาศสูงหรือมวลอากาศเย็นที่ปกคลุมบริเวณประเทศไทยตอนบนและทะเลจีนใต้มีกำลังอ่อนลง ทำให้บริเวณดังกล่าวมีอุณหภูมิสูงขึ้น 1-3 องศาเซลเซียส กับมีหมอกในตอนเช้า แต่ยังคงมีอากาศเย็นถึงหนาวในภาคเหนือและภาคตะวันออกเฉียงเหนือ ขอให้ประชาชนบริเวณประเทศไทยตอนบนระมัดระวังในการสัญจรผ่านบริเวณที่มีหมอกไว้ด้วย สำหรับมรสุมตะวันออกเฉียงเหนือกำลังอ่อนพัดปกคลุมอ่าวไทยและภาคใต้ ทำให้ภาคใต้มีฝนน้อยในระยะนี้

ภาคเหนือ	อากาศเย็นถึงหนาว กับมีหมอกในตอนเช้า อุณหภูมิจะสูงขึ้น 1-3 องศาเซลเซียส อุณหภูมิต่ำสุด 15-20 องศาเซลเซียส อุณหภูมิสูงสุด 31-36 องศาเซลเซียส บริเวณยอดดอยอากาศหนาวถึงหนาวจัด อุณหภูมิต่ำสุด 4-12 องศาเซลเซียส ลมตะวันออกเฉียงใต้ ความเร็ว 10-20 กม./ชม.
ภาคกลาง	อากาศเย็น กับมีหมอกในตอนเช้า อุณหภูมิจะสูงขึ้น 1-3 องศาเซลเซียส อุณหภูมิต่ำสุด 18-21 องศาเซลเซียส อุณหภูมิสูงสุด 35-36 องศาเซลเซียส ลมตะวันออกเฉียงเหนือ ความเร็ว 10-20 กม./ชม.
ภาคต.อ.เฉียงเหนือ	อากาศเย็นถึงหนาว กับมีหมอกในตอนเช้า อุณหภูมิจะสูงขึ้น 1-3 องศาเซลเซียส อุณหภูมิต่ำสุด 15-18 องศาเซลเซียส อุณหภูมิสูงสุด 31-33 องศาเซลเซียส บริเวณยอดภูอากาศหนาว อุณหภูมิต่ำสุด 8-11 องศาเซลเซียส ลมตะวันออกเฉียงเหนือ ความเร็ว 10-20 กม./ชม.
ภาคตะวันออก	อากาศเย็น กับมีหมอกในตอนเช้า อุณหภูมิจะสูงขึ้น 1-3 องศาเซลเซียส อุณหภูมิต่ำสุด 17-23 องศาเซลเซียส อุณหภูมิสูงสุด 32-35 องศาเซลเซียส ลมตะวันออกเฉียงเหนือ ความเร็ว 15-30 กม./ชม. ทะเลมีคลื่นสูงประมาณ 1 เมตร
ภาคใต้ฝั่งตะวันออก	เมฆบางส่วน กับมีฝนร้อยละ 10 ของพื้นที่ อุณหภูมิต่ำสุด 19-25 องศาเซลเซียส อุณหภูมิสูงสุด 30-34 องศาเซลเซียส ลมตะวันออก ความเร็ว 15-30 กม./ชม. ทะเลมีคลื่นสูงประมาณ 1 เมตร
ภาคใต้ฝั่งตะวันตก	เมฆบางส่วน กับมีฝนร้อยละ 10 ของพื้นที่ อุณหภูมิต่ำสุด 22-26 องศาเซลเซียส อุณหภูมิสูงสุด 34-36 องศาเซลเซียส ลมตะวันออก ความเร็ว 15-30 กม./ชม. ทะเลมีคลื่นสูงประมาณ 1 เมตร ห่างฝั่งคลื่นสูง 1-2 เมตร
กรุงเทพมหานครและปริมณฑล	อากาศเย็น กับมีหมอกในตอนเช้า อุณหภูมิจะสูงขึ้น 1-3 องศาเซลเซียส อุณหภูมิต่ำสุด 20-23 องศาเซลเซียส อุณหภูมิสูงสุด 33-35 องศาเซลเซียส ลมตะวันออกเฉียงเหนือ ความเร็ว 10-20 กม./ชม.

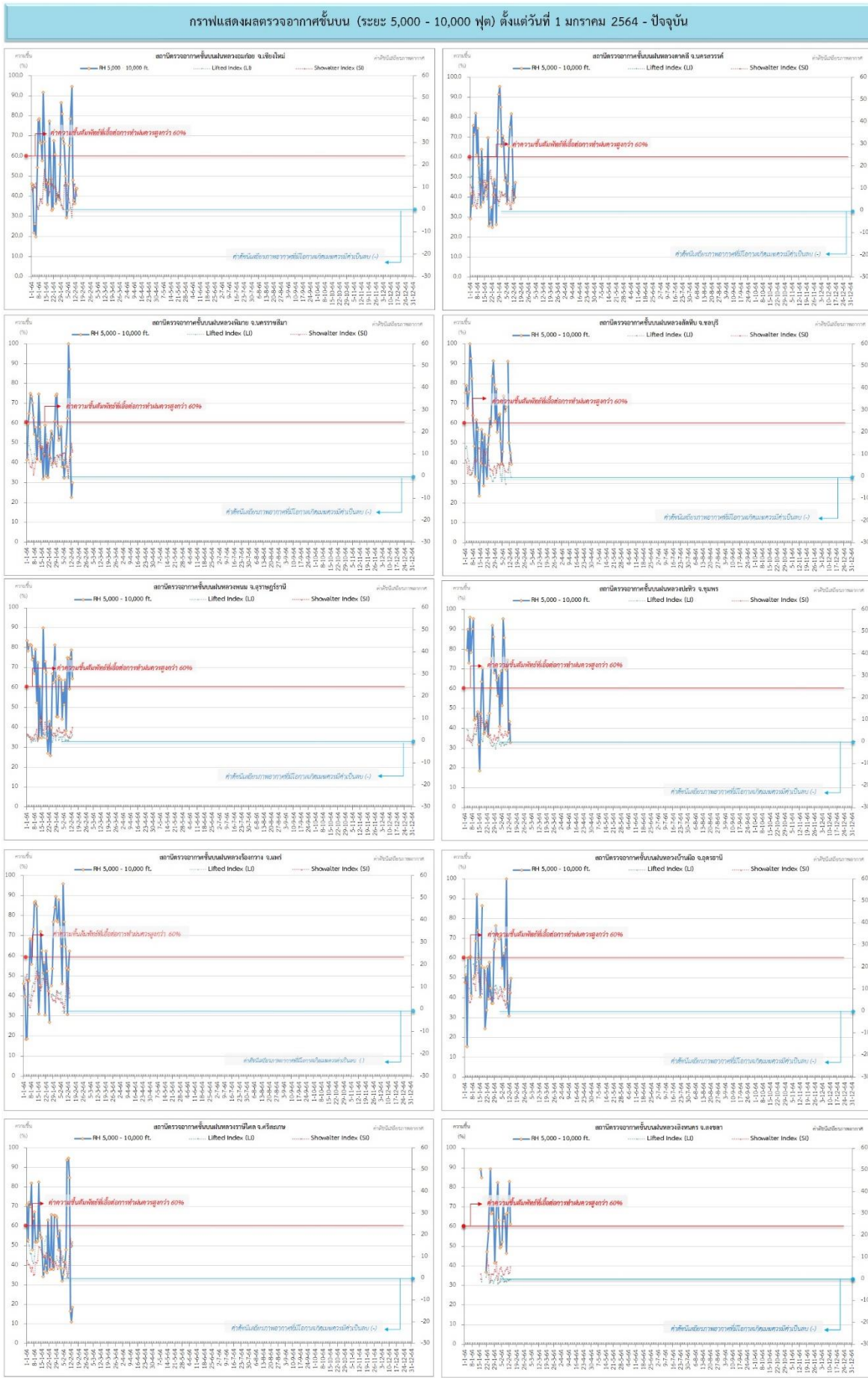
ที่มา: กรมอุตุนิยมวิทยา

๑ ข้อมูลความชื้นจากการตรวจอากาศชั้นบน (Sounding) ระยะเวลาสูง 5,000 - 10,000 ฟุต

ภาค	สถานีตรวจอากาศ	ความชื้นสัมพัทธ์ (%)					ความไม่เสถียรภาพของมวลอากาศ (LI)
		9 ก.พ.	10 ก.พ.	11 ก.พ.	12 ก.พ.	13 ก.พ.	
ภาคเหนือ	สถานีเรดาร์ฝนหลวงอมก๋อย	49	38	37	44	44	6.0
	สถานีตรวจอากาศเคลื่อนที่ร่องกวาง	65	54	31	54	63	7.2
ภาคกลาง	สถานีเรดาร์ฝนหลวงตาคลี	82	66	38	41	48	5.7
ภาคตะวันออกเฉียงเหนือ	สถานีเรดาร์ฝนหลวงพิมาย	100	88	44	23	30	11.8
	สถานีตรวจอากาศเคลื่อนที่บ้านฝ้อ	100	39	31	43	50	11.0
	สถานีตรวจอากาศเคลื่อนที่ราชสีไศล	95	85	17	11	19	14.9
ภาคตะวันออก	สถานีเรดาร์ฝนหลวงสัตหีบ	n/a	92	51	46	40	-0.5
ภาคใต้	สถานีเรดาร์ฝนหลวงพนม	75	60	76	79	65	2.6
	สถานีตรวจอากาศเคลื่อนที่ปะทิว	70	75	39	44	33	2.4
	สถานีตรวจอากาศเคลื่อนที่สิงหนคร	47	68	74	84	62	-0.3

หมายเหตุ : LI (Lifted Index) คือ ดัชนีที่ใช้บอกความไม่เสถียรภาพของมวลอากาศ ในระดับ 50 มิลลิบาร์ ควรมีค่าต่ำกว่า -2 ซึ่งจะมีโอกาสเกิดเมฆในแนวตั้งและพัฒนาตัวเป็นกลุ่มฝนได้

๑ กราฟแสดงแนวโน้มความชื้นอากาศชั้นบนและดัชนีเสถียรภาพอากาศ (ระหว่างวันที่ 1 มกราคม - 13 กุมภาพันธ์ 2564)



หมายเหตุ
 - ระยะความสูง 5,000-10,000 ฟุต เป็นระดับตามบินในการปฏิบัติการฝนหลวง (ระดับฐานเมฆ) - ความชื้นสัมพัทธ์ที่เอื้อต่อการปฏิบัติการฝนหลวงมีค่าสูงกว่าร้อยละ 60 ขึ้นไป

การปฏิบัติการฝนหลวงประจำวัน

๑ สรุปผลปฏิบัติการฝนหลวงประจำวัน ที่ 12 กุมภาพันธ์ 2564

ภาค/หน่วยฯ	หน่วยปฏิบัติการ (หน่วย)	เครื่องบิน ผล./ทอ./ทบ. (ลำ)	จำนวนเที่ยวบิน (เที่ยว)	จำนวนชั่วโมงบิน (ชั่วโมง)	ปริมาณการใช้สารฝนหลวง (ตัน/นัด)	จังหวัดที่มีการรายงานฝนตก (จำนวนจังหวัด/อ่างเก็บน้ำเป้าหมาย)
เหนือ	2	4/-/-	0	0:00	0.00/-	-/-
- เชียงใหม่	1	2/-/-	0	0:00	0.00/-	ไม่ปฏิบัติการฝนหลวง เนื่องจากความชื้นสัมพัทธ์ระดับปฏิบัติการต่ำ ประกอบกับอากาศมีเสถียรภาพ ส่งผลให้เมฆไม่พัฒนาตัวในพื้นที่เป้าหมาย
- ตาก	1	2/-/-	0	0:00	0.00/-	ไม่ปฏิบัติการฝนหลวง เนื่องจาก ความชื้นสัมพัทธ์ต่ำ ประกอบกับอากาศมีเสถียรภาพสูง ส่งผลให้เมฆคิวมูลัสไม่พัฒนาตัว
เหนือ(ตอนล่าง)	1	3/-/-	0	0:00	0.00/-	-/-
- พิษณุโลก	1	3/-/-	0	0:00	0.00/-	ไม่ปฏิบัติการฝนหลวง เนื่องจากความชื้นสัมพัทธ์ที่ระดับปฏิบัติการต่ำกว่า 60% ประกอบกับอากาศมีเสถียรภาพ ส่งผลให้เมฆคิวมูลัสไม่ก่อตัวในพื้นที่เป้าหมาย
กลาง	2	4/-/1	0	0:00	0.00/-	-/-
- นครสวรรค์	1	2/-/1	0	0:00	0.00/-	ไม่ปฏิบัติการฝนหลวง เนื่องจากความชื้นสัมพัทธ์เฉลี่ยที่ระดับ 0-10,000 ฟุต มีค่าต่ำกว่า 60% ประกอบกับอากาศมีลักษณะทรงตัว ส่งผลให้เมฆในพื้นที่เป้าหมายไม่พัฒนาตัว
- กาญจนบุรี	1	2/-/-	0	0:00	0.00/-	ไม่ปฏิบัติการฝนหลวง เนื่องจากความชื้นสัมพัทธ์เฉลี่ยที่ระดับ 0-10,000 ฟุต มีค่าต่ำกว่า 60% ประกอบกับอากาศมีลักษณะทรงตัว ส่งผลให้เมฆในพื้นที่เป้าหมายไม่พัฒนาตัว
ตะวันออกเฉียงเหนือ	1	1/-/-	0	0:00	0.00/-	-/-
- อุตรธานี	1	1/-/-	0	0:00	0.00/-	ไม่ปฏิบัติการฝนหลวง เนื่องจากอากาศมีเสถียรภาพประกอบกับความชื้นสัมพัทธ์ที่ระดับปฏิบัติการมีค่าน้อยกว่า 60% ทำให้เมฆในพื้นที่เป้าหมายไม่พัฒนาตัว
ตะวันออกเฉียงเหนือ(ตอนล่าง)	1	2/-/-	0	0:00	0.00/-	-/-
- บุรีรัมย์	1	2/-/-	0	0:00	0.00/-	ไม่ปฏิบัติการฝนหลวง เนื่องจากความชื้นสัมพัทธ์ที่ระดับปฏิบัติการมีค่าน้อยกว่า 60% ประกอบกับอากาศมีเสถียรภาพ ทำให้เมฆคิวมูลัสไม่พัฒนาตัวในพื้นที่เป้าหมาย

ภาค/หน่วยฯ	หน่วยปฏิบัติการ (หน่วย)	เครื่องบิน ผล./ทอ./ทบ. (ลำ)	จำนวนเที่ยวบิน (เที่ยว)	จำนวนชั่วโมงบิน (ชั่วโมง)	ปริมาณการใช้สารฝนหลวง (ตัน/นิต)	จังหวัดที่มีการรายงานฝนตก (จำนวนจังหวัด/อ่างเก็บน้ำเป้าหมาย)
ตะวันออก	1	2/-/-	0	0:00	0.00/-	-/-
- ระยอง	1	2/-/-	0	0:00	0.00/-	ไม่ปฏิบัติการฝนหลวง เนื่องจากอากาศมีเสถียรภาพประกอบกับความชื้นสัมพัทธ์ตั้งแต่ระดับ 10,000 ฟุตมีค่าต่ำกว่า 60% ส่งผลให้เมฆคิวมูลัสไม่พัฒนาตัวในพื้นที่เป้าหมาย
รวม	8	16/-/1	0	0:00	0.00/-	-/-

๑) สรุปผลรวมปฏิบัติการตั้งแต่เริ่มตั้งหน่วยปฏิบัติการฝนหลวง (1 - 12 กุมภาพันธ์ 2564)

ตั้งแต่เริ่มตั้งหน่วยปฏิบัติการหลวง เมื่อวันที่ 1 - 12 กุมภาพันธ์ 2564 มีการขึ้นปฏิบัติการฝนหลวง จำนวน 3 วัน มีวันฝนตกจากการปฏิบัติการฝนหลวงคิดเป็นร้อยละ 90.00 ขึ้นปฏิบัติงาน จำนวน 22 เที่ยวบิน (34:00 ชั่วโมงบิน) ปริมาณการใช้สารฝนหลวง 16.15 ตัน พลุสารพัดความชื้นโซเดียมคลอไรด์ จำนวน 0 นิต พลุสารพัดความชื้นแคลเซียมคลอไรด์ จำนวน 0 นิต พลุซิลเวอร์ไอโอไดต์ สำหรับภารกิจปฏิบัติการฝนหลวง จำนวน 0 นิต จังหวัดที่มีรายงานฝนตกรวม 8 จังหวัด

ภาค - ศูนย์/หน่วยปฏิบัติการฯ	ขึ้นบิน (วัน)	ฝนตก (วัน)	จำนวนเที่ยวบิน (เที่ยว)	จำนวนชั่วโมงบิน (ชั่วโมง)	ปริมาณการใช้สารฝนหลวง (ตัน/AgI, CaCl ₂ , NaCl นิต)	จังหวัดที่มีรายงานฝนตก (ทั้งการสังเกตด้วยสายตา/การตรวจวัดด้วยเรดาร์ และเครื่องวัดน้ำฝนอัตโนมัติ)
เหนือ	2	2	10	14:55	8.55/-	4 จังหวัด
- เชียงใหม่ (เปิดหน่วยฯ ตั้งแต่วันที่ 1 ก.พ. เป็นต้นไป)	2	2	6	8:55	5.55/-	บริเวณที่มีฝนตก ได้แก่ เชียงใหม่ ลำปาง พะเยา (3 จังหวัด)
- ดาก (เปิดหน่วยฯ ตั้งแต่วันที่ 1 ก.พ. เป็นต้นไป)	2	2	4	6:00	3.00/-	บริเวณที่มีฝนตก ได้แก่ เชียงใหม่ ดาก (2 จังหวัด)
เหนือ(ตอนล่าง)	1	1	2	3:55	2.00/-	1 จังหวัด
- พิษณุโลก (เปิดหน่วยฯ ตั้งแต่วันที่ 1 ก.พ. เป็นต้นไป)	1	1	2	3:55	2.00/-	บริเวณที่มีฝนตก ได้แก่ กำแพงเพชร (1 จังหวัด)
กลาง	1	1	4	6:20	3.00/-	1 จังหวัด
- นครสวรรค์ (เปิดหน่วยฯ ตั้งแต่วันที่ 1 ก.พ. เป็นต้นไป)	1	1	2	3:00	1.70/-	-
- กาญจนบุรี (เปิดหน่วยฯ ตั้งแต่วันที่ 1 ก.พ. เป็นต้นไป)	1	1	2	3:20	1.30/-	บริเวณที่มีฝนตก ได้แก่ กาญจนบุรี (1 จังหวัด)

ภาค - ศูนย์/หน่วยปฏิบัติการฯ	ขึ้นบิน (วัน)	ฝนตก (วัน)	จำนวน เที่ยวบิน (เที่ยว)	จำนวน ชั่วโมงบิน (ชั่วโมง)	ปริมาณ สารฝนหลวง (ตัน/AgI, CaCl ₂ , NaCl นัต)	จังหวัดที่มีรายงานฝนตก (ทั้งการสังเกตด้วยสายตา/การตรวจวัด ด้วยเรดาร์ และเครื่องวัดน้ำฝนอัตโนมัติ)
ตะวันออกเฉียงเหนือ	-	-	-	-	-	-
- อุดรธานี (เปิดหน่วยฯ ตั้งแต่วันที่ 1 ก.พ. เป็นต้นไป)	-	-	-	-	-	-
ตะวันออกเฉียงเหนือ(ตอนล่าง)	1	1	2	4:00	1.30/-	1 จังหวัด
- บุรีรัมย์ (เปิดหน่วยฯ ตั้งแต่วันที่ 1 ก.พ. เป็นต้นไป)	1	1	2	4:00	1.30/-	บริเวณที่มีฝนตก ได้แก่ ศรีสะเกษ (1 จังหวัด)
ตะวันออก	2	1	4	4:50	1.30/-	1 จังหวัด
- ระยอง (เปิดหน่วยฯ ตั้งแต่วันที่ 1 ก.พ. เป็นต้นไป)	2	1	4	4:50	1.30/-	บริเวณที่มีฝนตก ได้แก่ ชลบุรี (1 จังหวัด)

กลุ่มวิชาการปฏิบัติการฝนหลวง กองปฏิบัติการฝนหลวง กรมฝนหลวงและการบินเกษตร