



รายงานการปฏิบัติการฝนหลวง ประจำปี 2564

ประจำวันที่ 29 มิถุนายน 2564

และผลการปฏิบัติการฝนหลวงประจำวันที่ 28 มิถุนายน 2564

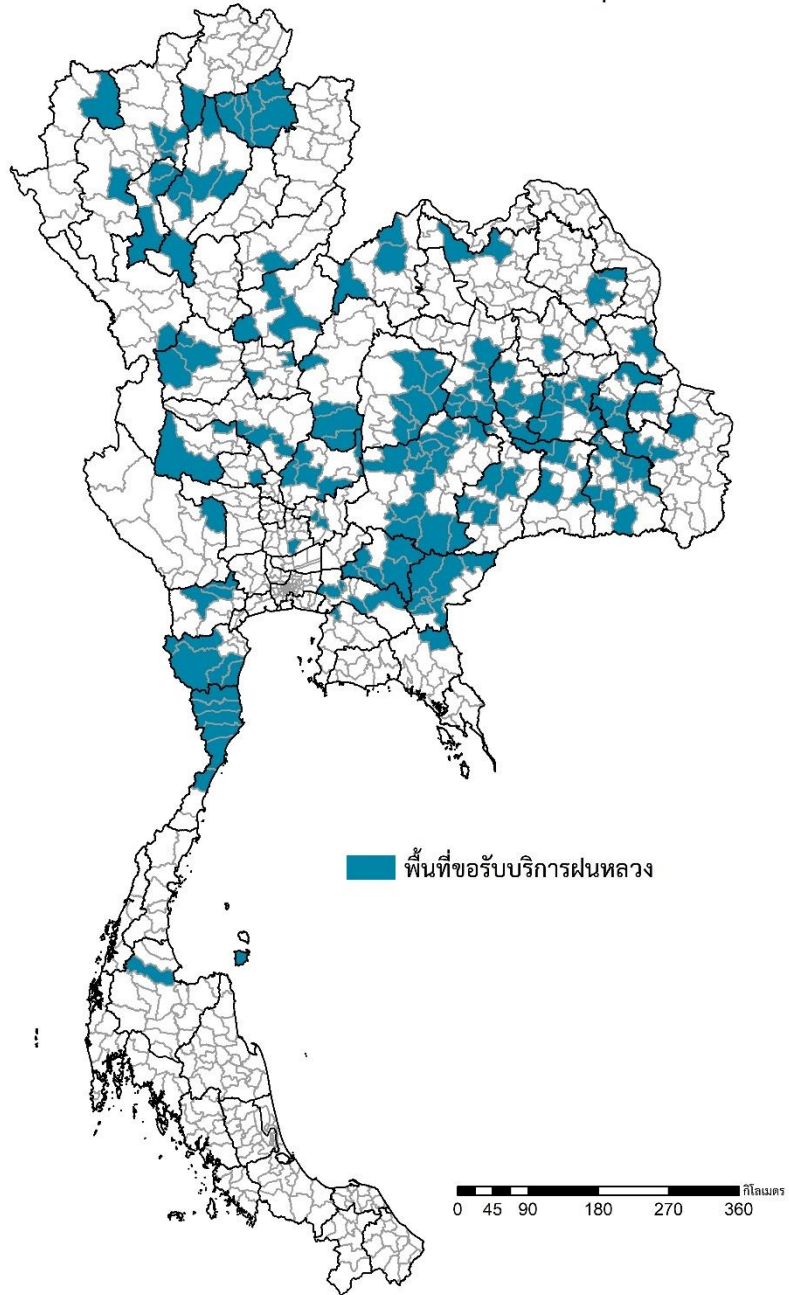
กลุ่มวิชาการปฏิบัติการฝนหลวง กองปฏิบัติการฝนหลวง กรมฝนหลวงและการบินเกษตร

royalrainmaking_academic@hotmail.com

๑ พื้นที่ขอรับบริการฝนหลวง (ระหว่างวันที่ 16 - 28 มิถุนายน 2564)

ภาค	รายชื่อจังหวัด (อำเภอ) ที่มีผู้ขอรับบริการฝนหลวง	จำนวนผู้ขอรับบริการ (ราย)
เหนือ	กำแพงเพชร(โกสัมพีนคร เมืองกำแพงเพชร คลองลาน), พะเยา(จุน ดอกคำใต้ ภูพานยาว เชียงม่วน เมืองพะเยา ปง ภูซาง เชียงคำ แม่ใจ), พิชณุโลก(วังทอง วัดโบสถ์ บางระกำ), ลำปาง(วังเหนือ ห้างฉัตร เกาะคา เมืองลำปาง แม่เมาะ เถิน), เชียงราย(เวียงป่าเป้า), เพชรบูรณ์(วังโป่ง บึงสามพัน ศรีเทพ วิเชียรบุรี), เชียงใหม่(สันทราย ดอยสะเก็ด สันกำแพง จอมทอง), ลำพูน(แม่ทา ถ้ำ เมืองลำพูน), แม่ฮ่องสอน(ปาย), พิจิตร(วังทรายพูน บึงนาราง), อุตรดิตถ์(ทองแสนขัน), ตาก(วังเจ้า)	43
กลาง	นครสวรรค์(พยุหะคีรี ดากฟ้า โกรกพระ), สระบุรี(พระพุทธบาท เสาไห้), ลพบุรี(พัฒนานิคม ลำสนธิ หนองม่วง บ้านหมี่ โคกสำโรง), กาญจนบุรี(เลาขวัญ), ชัยนาท(สรรคบุรี), อุทัยธานี(บ้านไร่ สว่างอารมณ์), พระนครศรีอยุธยา(บางปะอิน)	25
ตะวันออกเฉียงเหนือ	ขอนแก่น(บ้านไผ่ พล เมืองขอนแก่น แวงน้อย แวงใหญ่ ชนบท บ้านแฮด หนองสองห้อง เปือยน้อย พระยืน), ชัยภูมิ(จัตุรัส เนินสง่า เมืองชัยภูมิ คอนสวรรค์ ภูเขียว เกษตรสมบูรณ์ แก้งคร้อ บ้านเขว้า), นครราชสีมา(ขามสะแกแสง คง ครบุรี เลิงสาง เมืองนครราชสีมา โนนไทย วังน้ำเขียว บัวใหญ่ พระทองคำ ด้านขุนทด ประทาย สีดา โนนสูง ปักธงชัย), บุรีรัมย์(นางรอง บ้านใหม่ไชยพจน์ บ้านด่าน หนองกี่ เมืองบุรีรัมย์ เฉลิมพระเกียรติ ลำปลายมาศ), มหาสารคาม(วาปีปทุม ยางสีสุราช โกสุมพิสัย นาเชือก พยัคฆภูมิพิสัย บรบือ), มุกดาหาร(เมืองมุกดาหาร), ยโสธร(คำเขื่อนแก้ว เลิงนกทา ป่าดิว เมืองยโสธร), ร้อยเอ็ด(พนมไพร จตุรพักตรพิมาน ศรีสมเด็จ อาจสามารถ ปทุมรัตต์ เสลภูมิ ธวัชบุรี เกษตรวิสัย เมืองร้อยเอ็ด), ศรีสะเกษ(ขุนหาญ ยางชุมน้อย เมืองศรีสะเกษ โพธิ์ศรีสุวรรณ ราษีไศล ศีลาลาด ปรารักษ์กู่ โนนคูณ กันทรารมย์ ชูขันธุ์), อำนาจเจริญ(เมืองอำนาจเจริญ), อุตรดิตถ์(เพ็ญ บ้านฝื่อ), เลย(เมืองเลย เชียงคาน ด่านซ้าย), สุรินทร์(ลำโรงท่าบ ชุมพลบุรี เมืองสุรินทร์ สนม ท่าตูม ศรีณรงค์), อุบลราชธานี(ตระการพืชผล เขื่องใน เมืองอุบลราชธานี), กาฬสินธุ์(นาแก เมืองกาฬสินธุ์), สกลนคร(กุสุมาลย์ เมืองสกลนคร)	140
ตะวันออก	ฉะเชิงเทรา(บางน้ำเปรี้ยว สนาบชัยเขต คลองเขื่อน แปลงยาว), ปราจีนบุรี(กบินทร์บุรี นาดี บ้านสร้าง ศรีมหาโพธิ์ ศรีมโหสถ เมืองปราจีนบุรี), สระแก้ว(เมืองสระแก้ว คลองหาด วัฒนานคร ตาพระยา วังน้ำเย็น เขาฉกรรจ์), จันทบุรี(สอยดาว), ชลบุรี(พานทอง)	18
ใต้	สุราษฎร์ธานี(เกาะสมุย ท่าฉาง), ราชบุรี(จอมบึง บ้านโป่ง โทธาราม), ประจวบคีรีขันธ์(กุยบุรี ปราณบุรี สามร้อยยอด หัวหิน เมืองประจวบคีรีขันธ์ ทับสะแก), เพชรบุรี(ชะอำ ท่าสาย แก่งกระจาน หนองหญ้าปล้อง)	8
รวม	44 จังหวัด (174 อำเภอ)	234

พื้นที่ขอรับบริการฝนหลวง ระหว่างวันที่ 16 - 28 มิถุนายน 2564



จัดทำโดย : กองปฏิบัติการฝนหลวง กลุ่มวิชาการปฏิบัติการฝนหลวง ข้อมูล ณ วันที่ 29 มิถุนายน 2564

๑ สถานการณ์ปริมาณน้ำเก็บกักในอ่างเก็บน้ำที่สำคัญ

	ความจุของ อ่างที่ รนก. ¹ (ล้าน ลบ.ม.)	ปริมาณน้ำในอ่างฯ (%)				ปริมาณน้ำ ไหลลงอ่างฯ	ปริมาณน้ำ ระบาย	ระดับน้ำ
		25 มิ.ย.	26 มิ.ย.	27 มิ.ย.	28 มิ.ย.	28 มิ.ย.	28 มิ.ย.	
ภาคเหนือ						10.19	45.39	
- ภูมิพล(ตาก)	13,462	31	31	31	31	0.00	8.50	ต่ำกว่า 40%
- สิริกิติ์(อุตรดิตถ์)	9,510	36	36	36	35	8.30	30.00	ต่ำกว่า 40%
- แม่จันทน์(เชียงใหม่)	265	35	35	35	35	0.08	0.13	ต่ำกว่า 40%
- แม่กวางฯ(เชียงใหม่)	263	21	21	21	21	0.08	0.04	ต่ำกว่า 30%
- กิวลม(ลำปาง)	106	64	62	62	59	0.33	1.86	-
- กิวคอง(ลำปาง)	170	30	30	30	29	0.00	0.22	ต่ำกว่า 30%
- แควน้อยฯ(พิษณุโลก)	939	24	24	24	23	1.17	4.32	ต่ำกว่า 30%
- แม่มอก(ลำปาง)	110	35	35	35	35	0.23	0.32	ต่ำกว่า 40%
ภาคตะวันออกเฉียงเหนือ						12.79	8.35	
- ห้วยหลวง(อุดรธานี)	135	30	30	30	31	0.82	0.11	ต่ำกว่า 40%
- น้ำอูน(สกลนคร)	520	41	41	41	41	1.13	0.00	ต่ำกว่า 50%
- น้ำพุง(สกลนคร)	166	32	32	32	31	0.26	0.63	ต่ำกว่า 40%
- จุฬารัตน์(ชัยภูมิ)	164	66	66	66	66	0.10	0.00	-
- อุบลรัตน์(ขอนแก่น)	2,431	37	37	37	36	2.13	5.00	ต่ำกว่า 40%
- ลำปาว(กาฬสินธุ์)	1,980	32	32	32	32	7.52	0.39	ต่ำกว่า 40%
- ลำตะคอง(นครราชสีมา)	314	66	66	66	66	0.00	1.04	-
- ลำพระเพลิง(นครราชสีมา)	110	60	60	60	59	0.00	0.69	-
- มูลบน(นครราชสีมา)	141	70	70	70	69	0.00	0.11	-
- ลำแฉะ(นครราชสีมา)	275	55	55	55	55	0.01	0.12	-
- ลำนางรอง(บุรีรัมย์)	121	67	67	67	67	0.00	0.00	-
- สิรินคร(อุบลราชธานี)	1,966	60	60	60	60	0.75	0.00	-
- ลำปลายมาศ(นครราชสีมา)	98	62	62	62	61	0.07	0.26	-
ภาคกลาง						12.23	23.37	
- ป่าสักฯ(ลพบุรี)	960	10	9	9	9	0.21	0.89	ต่ำกว่า 10%
- ทับเสลา(อุทัยธานี)	160	14	14	14	14	0.00	0.00	ต่ำกว่า 20%
- กระเสียว(สุพรรณบุรี)	240	30	30	30	30	0.00	0.46	ต่ำกว่า 40%
- ศรีนครินทร์(กาญจนบุรี)	17,745	63	63	63	63	3.49	14.01	-
- วชิราลงกรณ์(กาญจนบุรี)	8,860	40	40	40	40	8.53	8.01	ต่ำกว่า 50%
ภาคตะวันออก						1.18	2.59	
- ชุนด่านฯ(นครนายก)	224	14	14	14	14	0.53	0.49	ต่ำกว่า 20%
- คลองสิียด(ฉะเชิงเทรา)	420	12	12	12	12	0.00	0.09	ต่ำกว่า 20%
- บางพระ(ชลบุรี)	117	39	38	38	38	0.08	0.36	ต่ำกว่า 40%
- หนองปลาไหล(ระยอง)	164	80	79	79	78	0.29	0.42	-
- ประแสร์(ระยอง)	295	63	62	62	62	0.00	0.07	-
- นฤปดินทรจินดา(ปราจีนบุรี)	295	31	31	31	31	0.00	0.07	ต่ำกว่า 40%
- พระปรอง(สระแก้ว)	97	44	44	44	44	0.00	0.04	ต่ำกว่า 50%
- ดอกกราย(ระยอง)	71	59	58	58	58	0.11	0.00	-
- คลองพระพุทธ(จันทบุรี)	70	65	65	64	64	0.00	0.17	-
- คลองหลวง รัชชโลทร(ชลบุรี)	98	26	26	26	25	0.16	0.80	ต่ำกว่า 30%
- ห้วยยาง(สระแก้ว)	60	8	8	8	8	0.01	0.00	ต่ำกว่า 10%
- ห้วยตะเคียน(สระแก้ว)	10	72	72	70	69	0.01	0.08	-
ภาคใต้						9.04	15.04	
- แก่งกระเจาน(เพชรบุรี)	710	33	33	33	32	0.08	1.38	ต่ำกว่า 40%
- ปราณบุรี(ประจวบคีรีขันธ์)	347	52	52	52	51	0.00	2.19	-
- รัชชประภา(สุราษฎร์ธานี)	5,639	57	57	57	57	5.91	6.84	-
- บางลา(ยะลา)	1,454	66	66	66	65	3.05	4.63	-

¹รณก. = ระดับน้ำเก็บกัก, ที่มา: กรมชลประทาน

การพยากรณ์อากาศและสภาพอากาศประจำวัน

๑ ลักษณะอากาศทั่วไปและการพยากรณ์อากาศ ประจำวันที่ 29 มิถุนายน 2564 (เวลา 06.00 น.)

ลักษณะอากาศทั่วไป

ลักษณะอากาศทั่วไป พยากรณ์อากาศ 24 ชั่วโมงข้างหน้า หย่อมความกดอากาศต่ำยังคงปกคลุมบริเวณประเทศไทยและเวียดนามตอนบน ลักษณะเช่นนี้ทำให้ภาคตะวันออกเฉียงเหนือมีฝนตกหนักบางพื้นที่ ในขณะที่มรสุมตะวันตกเฉียงใต้พัดปกคลุมทะเลอันดามัน ประเทศไทย และอ่าวไทย ทำให้ภาคเหนือ ภาคกลาง และภาคตะวันออก รวมทั้งกรุงเทพมหานครและปริมณฑล มีฝนฟ้าคะนองเกิดขึ้นในระยะนี้ ส่วนคลื่นลมบริเวณทะเลอันดามัน และอ่าวไทยตอนบนมีคลื่นสูงประมาณ 1 เมตร บริเวณที่มีฝนฟ้าคะนองคลื่นสูง 1-2 เมตร

ฝุ่นละอองขนาดเล็ก ในช่วงของฤดูฝนการสะสมของฝุ่นละออง/หมอกควันมีน้อย

ภาคเหนือ	มีฝนฟ้าคะนองร้อยละ 40 ของพื้นที่ ส่วนมากบริเวณจังหวัดแม่ฮ่องสอน เชียงใหม่ เชียงราย พะเยา น่าน แพร่ อุตรดิตถ์ ตาก พิษณุโลก และเพชรบูรณ์ อุณหภูมิต่ำสุด 23-26 องศาเซลเซียส อุณหภูมิสูงสุด 32-36 องศาเซลเซียส ลมตะวันตกเฉียงใต้ ความเร็ว 10-20 กม./ชม.
ภาคกลาง	มีฝนฟ้าคะนองร้อยละ 40 ของพื้นที่ ส่วนมากบริเวณจังหวัดนครสวรรค์ ลพบุรี สระบุรี พระนครศรีอยุธยา อุทัยธานี กาญจนบุรี ราชบุรี นครปฐม และสมุทรสงคราม อุณหภูมิต่ำสุด 23-26 องศาเซลเซียส อุณหภูมิสูงสุด 35-37 องศาเซลเซียส ลมตะวันตกเฉียงใต้ ความเร็ว 10-20 กม./ชม.
ภาคตะวันออกเฉียงเหนือ	มีฝนฟ้าคะนองร้อยละ 60 ของพื้นที่ กับมีฝนตกหนักบางแห่ง บริเวณจังหวัดหนองคาย บึงกาฬ อุดรธานี สกลนคร และนครพนม อุณหภูมิต่ำสุด 23-25 องศาเซลเซียส อุณหภูมิสูงสุด 33-35 องศาเซลเซียส ลมตะวันตกเฉียงใต้ ความเร็ว 10-20 กม./ชม.
ภาคตะวันออก	มีฝนฟ้าคะนองร้อยละ 30 ของพื้นที่ ส่วนมากบริเวณจังหวัดนครนายก ปราจีนบุรี ระยอง จันทบุรี และตราด อุณหภูมิต่ำสุด 24-28 องศาเซลเซียส อุณหภูมิสูงสุด 32-36 องศาเซลเซียส ลมตะวันตกเฉียงใต้ ความเร็ว 15-30 กม./ชม. ทะเลมีคลื่นสูงประมาณ 1 เมตร บริเวณที่มีฝนฟ้าคะนองคลื่นสูง 1-2 เมตร
ภาคใต้ฝั่งตะวันออก	มีฝนฟ้าคะนองร้อยละ 30 ของพื้นที่ ส่วนมากบริเวณจังหวัดเพชรบุรี สุราษฎร์ธานี นครศรีธรรมราช พัทลุง สงขลา ปัตตานี ยะลา และนราธิวาส อุณหภูมิต่ำสุด 23-25 องศาเซลเซียส อุณหภูมิสูงสุด 33-36 องศาเซลเซียส ลมตะวันตกเฉียงใต้ ความเร็ว 10-30 กม./ชม. ทะเลมีคลื่นต่ำกว่า 1 เมตร บริเวณที่มีฝนฟ้าคะนองคลื่นสูงประมาณ 1 เมตร
ภาคใต้ฝั่งตะวันตก	มีฝนฟ้าคะนองร้อยละ 40 ของพื้นที่ บริเวณจังหวัดพังงา ภูเก็ต กระบี่ ตรัง และสตูล อุณหภูมิต่ำสุด 20-25 องศาเซลเซียส อุณหภูมิสูงสุด 31-34 องศาเซลเซียส ลมตะวันตกเฉียงใต้ ความเร็ว 15-30 กม./ชม. ทะเลมีคลื่นสูงประมาณ 1 เมตร บริเวณที่มีฝนฟ้าคะนองคลื่นสูง 1-2 เมตร
กรุงเทพมหานครและปริมณฑล	มีฝนฟ้าคะนองร้อยละ 40 ของพื้นที่ อุณหภูมิต่ำสุด 25-26 องศาเซลเซียส อุณหภูมิสูงสุด 33-36 องศาเซลเซียส ลมตะวันตกเฉียงใต้ ความเร็ว 10-20 กม./ชม.

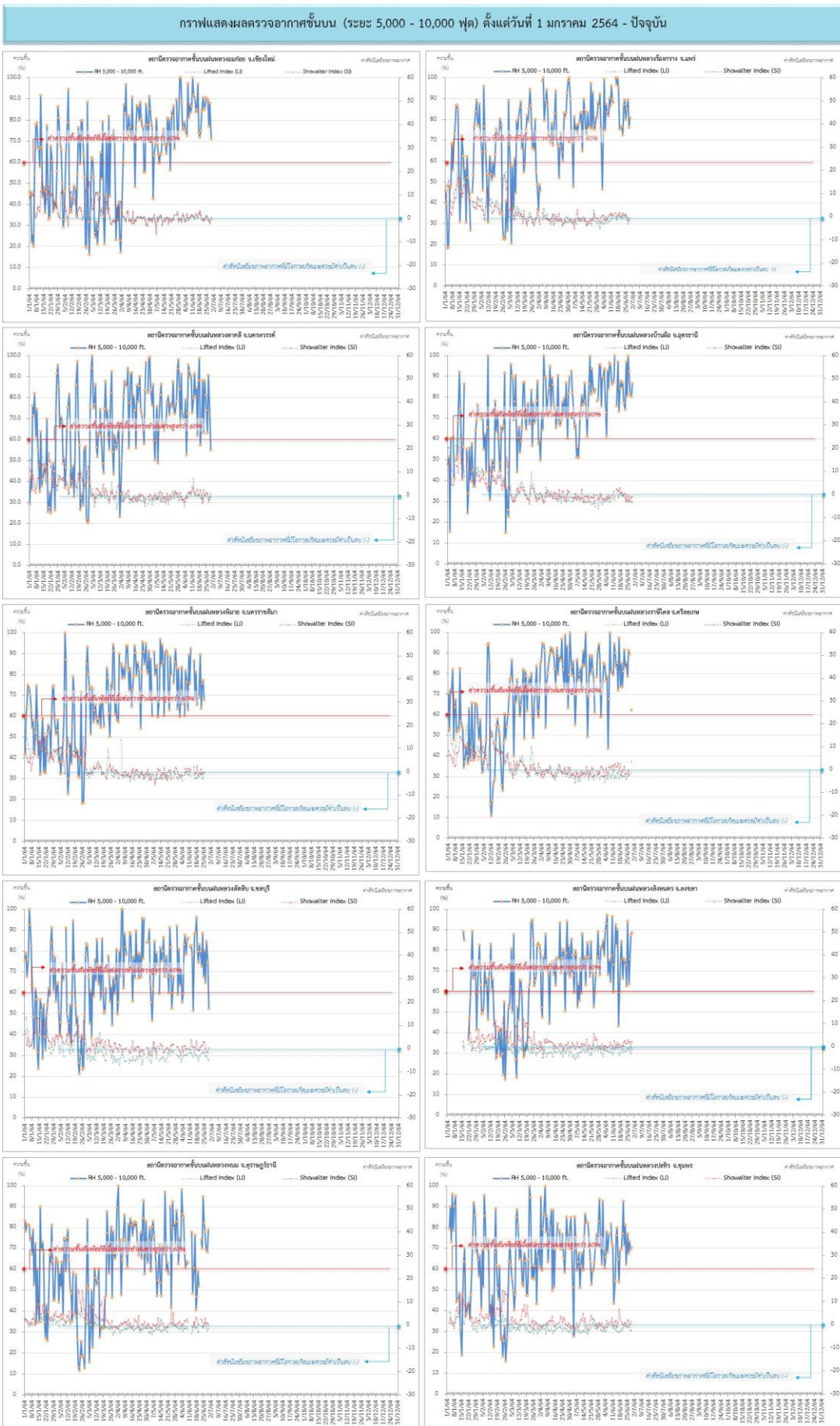
ที่มา: กรมอุตุนิยมวิทยา

๑ ข้อมูลความชื้นจากการตรวจอากาศชั้นบน (Sounding) ระยะความสูง 5,000 - 10,000 ฟุต

ภาค	สถานีตรวจอากาศ	ความชื้นสัมพัทธ์ (%)					ความไม่เสถียรภาพของมวลอากาศ (LI)
		25 มิ.ย.	26 มิ.ย.	27 มิ.ย.	28 มิ.ย.	29 มิ.ย.	
ภาคเหนือ	สถานีเรดาร์ฝนหลวงมก๋อย	91	90	77	88	72	-0.4
	สถานีตรวจอากาศเคลื่อนที่ร่องกวาง	80	86	90	77	81	-1.8
ภาคกลาง	สถานีเรดาร์ฝนหลวงตาคลี	75	64	91	72	55	-0.7
ภาคตะวันออกเฉียงเหนือ	สถานีเรดาร์ฝนหลวงพิมาย	68	n/a	n/a	n/a	n/a	ไม่ตรวจอากาศ
	สถานีตรวจอากาศเคลื่อนที่บ้านฝ้อ	100	93	82	81	87	-3.3
	สถานีตรวจอากาศเคลื่อนที่ราชสีไศล	79	92	90	n/a	63	-1.1
ภาคตะวันออก	สถานีเรดาร์ฝนหลวงสัทหีบ	81	65	85	75	53	-5.0
ภาคใต้	สถานีเรดาร์ฝนหลวงพนม	83	78	70	69	80	-1.4
	สถานีตรวจอากาศเคลื่อนที่ปะทิว	78	68	74	70	71	-2.6
	สถานีตรวจอากาศเคลื่อนที่สิงหนคร	95	64	76	88	89	-1.1

หมายเหตุ : LI (Lifted Index) คือ ดัชนีที่ใช้ออกความไม่เสถียรภาพของมวลอากาศ ในระดับ 50 มิลลิบาร์ กรณีมีค่าต่ำกว่า -2 ซึ่งจะมีโอกาสเกิดเมฆในแนวตั้งและพัฒนาตัวเป็นกลุ่มฝนได้

๑ กราฟแสดงแนวโน้มความชื้นอากาศชั้นบนและดัชนีเสถียรภาพอากาศ (ระหว่างวันที่ 1 มกราคม - 29 มิถุนายน 2564)



หมายเหตุ

- ระยะความสูง 5,000-10,000 ฟุต เป็นระดับพหุการบินในการปฏิบัติการฝนหลวง (ระดับฐานเมฆ) - ความชื้นสัมพัทธ์ที่เอื้อต่อการปฏิบัติการฝนหลวงควรมีค่าสูงกว่าร้อยละ 60 ขึ้นไป
- ดัชนีเสถียรภาพชั้นอากาศที่มีโอกาสเกิดเมฆรวมมีค่าเป็นลบ (-) - LI: Lifted Index คือค่าดัชนีเสถียรภาพชั้นอากาศระดับต่ำ - SI: Showalter Index คือค่าดัชนีเสถียรภาพชั้นอากาศระดับกลาง

การปฏิบัติการฝนหลวงประจำวัน

๑ สรุปผลปฏิบัติการฝนหลวง ประจำวันที่ 28 มิถุนายน 2564

ภาค/หน่วยฯ	หน่วยปฏิบัติการ (หน่วย)	เครื่องบิน ผล./ทอ./ทบ. (ลำ)	จำนวนเที่ยวบิน (เที่ยว)	จำนวนชั่วโมงบิน (ชั่วโมง)	ปริมาณการใช้สารฝนหลวง (ตัน/นิต)	จังหวัดที่มีการรายงานฝนตก (จำนวนจังหวัด/อ่างเก็บน้ำเป้าหมาย)
เหนือ	2	5/-/-	2	3:10	2.00/-	2/-
- เชียงใหม่	1	3/-/-	2	3:10	2.00/-	ภารกิจป้องกันและแก้ไขปัญหาภัยแล้ง มีฝนตกเล็กน้อยบริเวณพื้นที่การเกษตร จ.ลำปาง(เมืองลำปาง แม่มาะ) จ.เชียงใหม่(สันกำแพง ดอยสะเก็ด)
- ตาก	1	2/-/-	0	0:00	0.00/-	ไม่ปฏิบัติการฝนหลวง เนื่องจากเมฆชั้นกลางชั้นสูงปกคลุมเป็นส่วนใหญ่ ประกอบกับลมระดับปฏิบัติการมีกำลังแรง ส่งผลให้เมฆพัฒนาตัวเล็กน้อยและสลายตัวเร็ว
เหนือ(ตอนล่าง)	1	3/-/-	4	5:10	4.00/-	4/-
- พิษณุโลก	1	3/-/-	4	5:10	4.00/-	ภารกิจป้องกันและแก้ไขปัญหาภัยแล้ง มีฝนตกเล็กน้อยถึงปานกลางบริเวณพื้นที่การเกษตร จ.พิจิตร (เมืองพิจิตร วชิรบำรุงมี สามง่าม สากเหล็ก ตะพานหิน วังทรายพูน โพธิ์ประทับช้าง ทับคล้อ) จ.เพชรบูรณ์(วังโป่ง เขาค้อ) จ.กำแพงเพชร(เมืองกำแพงเพชร ไทรงามทรายทองวัฒนา คลองขลุง ลานกระบือ) จ.พิษณุโลก(วังทอง เมืองพิษณุโลก บางระกำ บางกระทุ่ม เนินมะปราง)
กลาง	2	5/-/1	6	7:10	4.40/-	11/4
- ลพบุรี	1	2/-/1	3	3:30	2.40/-	1. ภารกิจป้องกันและแก้ไขปัญหาภัยแล้ง มีฝนตกเล็กน้อยถึงปานกลางบริเวณพื้นที่การเกษตร จ.อุทัยธานี(เมืองอุทัยธานี หนองขาหย่าง ท้าพันสว่างอารมณ์) จ.นครสวรรค์(เมืองนครสวรรค์ ไกรภพระ พยุหะคีรี ตาคลี ตากฟ้า ท่าตะโก ไผ่สาลี หนองบัวลาดยาว) จ.ชัยนาท(เมืองชัยนาท หันคา สรรคบุรี สรรพสามโนนรมย์ วัดสิงห์) จ.ลพบุรี(เมืองลพบุรี ท่าวัง บ้านหมี่ หนองม่วง โคกเจริญ ชัยบาดาล พัฒนานิคม สระโบสถ์ โคกสำโรง) จ.สระบุรี(เมืองสระบุรี หนองแขง เสาไห้ ดอนพุด พระพุทธบาท เฉลิมพระเกียรติ บ้านหม้อ) จ.สิงห์บุรี(เมืองสิงห์บุรี ท่าช้าง บางระจัน ค่ายบางระจัน อินทร์บุรี พรหมบุรี) จ.อ่างทอง(แสวงหา โพธิ์ทอง ไซโย) จ.พระนครศรีอยุธยา (บ้านแพรก ท่าเรือ) จ.เพชรบูรณ์(ศรีเทพ วิเชียรบุรี บึงสามพัน) 2. ภารกิจเติมน้ำต้นทุนให้เขื่อนกักเก็บน้ำ บริเวณพื้นที่ลุ่มรับน้ำเขื่อนป่าสักชลสิทธิ์ อ่างเก็บน้ำห้วยใหญ่ จ.ลพบุรี เขื่อนวังร่มเกล้า จ.อุทัยธานี บึงบอระเพ็ด จ.นครสวรรค์

ภาค/หน่วยฯ	หน่วยปฏิบัติการ (หน่วย)	เครื่องบิน ฝล./ทอ./ทบ. (ลำ)	จำนวนเที่ยวบิน (เที่ยว)	จำนวนชั่วโมงบิน (ชั่วโมง)	ปริมาณการใช้สารฝนหลวง (ตัน/นัด)	จังหวัดที่มีการรายงานฝนตก (จำนวนจังหวัด/อ่างเก็บน้ำเป้าหมาย)
- กาญจนบุรี	1	3/-/-	3	3:40	2.00/-	ภารกิจป้องกันและแก้ไขปัญหาภัยแล้ง มีฝนตกเล็กน้อยถึงปานกลางบริเวณพื้นที่การเกษตร จ.กาญจนบุรี(บ่อพลอย เลขาวิบูลย์ เมืองกาญจนบุรี ท่าม่วง พนมทวน ห้วยกระเจา) จ.สุพรรณบุรี(สองพี่น้อง บางปลาม้า อุทอง เมืองสุพรรณบุรี ดอนเจดีย์ สามชุก เดิมบางนางบวช หนองหญ้าไซ ศรีประจันต์)
ตะวันออกเฉียงเหนือ	1	1/-/-	0	0:00	0.00/-	-/-
- ขอนแก่น	1	1/-/-	0	0:00	0.00/-	ไม่ปฏิบัติการฝนหลวง เนื่องจากลมระดับปฏิบัติการมีกำลังแรง ทำให้เมฆคิวมูลัสในพื้นที่เป้าหมายไม่พัฒนาตัว
ตะวันออกเฉียงเหนือ(ตอนล่าง)	3	4/2/-	4	5:40	4.00/-	4/1
- สุรินทร์	1	3/-/-	3	4:10	2.00/-	1. ภารกิจป้องกันและแก้ไขปัญหาภัยแล้ง มีฝนตกเล็กน้อยถึงปานกลางบริเวณพื้นที่การเกษตร จ.บุรีรัมย์ (โนนดินแดง ละหานทราย ประโคนชัย บ้านกรวด สตึก) จ.สุรินทร์(พนมดงรัก ปราสาท จอมพระ เขวาสินรินทร์ สนม ศรีขรภูมิ สำโรงทาบ) 2. ภารกิจเติมน้ำต้นทุนให้เขื่อนกักเก็บน้ำ บริเวณพื้นที่ลุ่มรับน้ำเขื่อนลำนางรอง จ.บุรีรัมย์
- อุบลราชธานี	1	-/1/-	1	1:30	2.00/-	ภารกิจป้องกันและแก้ไขปัญหาภัยแล้ง มีฝนตกเล็กน้อยบริเวณพื้นที่การเกษตร จ.อุบลราชธานี (เดชอุดม ท่งศรีอุดม น้ำยืน น้ำขุ่น นาจะหลวย บุณฑริก) จ.ศรีสะเกษ(เบญจลักษ์ กันทรลักษ์)
- นครราชสีมา	1	1/1/-	0	0:00	0.00/-	ไม่ปฏิบัติการฝนหลวง เนื่องจากเมฆชั้นกลางชั้นสูงปกคลุมตลอดทั้งวัน และมีฝนละอองตกบริเวณสนามบินเป็นระยะ
ตะวันออก	1	2/-/-	3	3:40	1.90/-	2/1
- สระแก้ว	1	2/-/-	3	3:40	1.90/-	1. ภารกิจป้องกันและแก้ไขปัญหาภัยแล้ง มีฝนตกเล็กน้อยถึงปานกลางบริเวณพื้นที่การเกษตร จ.ปราจีนบุรี (กบินทร์บุรี) จ.สระแก้ว(เขาฉกรรจ์ วังน้ำเย็น คลองหาด วัฒนานคร) 2. ภารกิจเติมน้ำต้นทุนให้เขื่อนกักเก็บน้ำ บริเวณพื้นที่ลุ่มรับน้ำอ่างเก็บน้ำคลองระบม จ.ฉะเชิงเทรา
ใต้	3	2/2/-	0	0:00	0.00/-	-/-
- หัวหิน	1	2/-/-	0	0:00	0.00/-	ไม่ปฏิบัติการฝนหลวง เนื่องจากเจ้าหน้าที่เข้ารับการฉีดวัคซีนโควิด19

ภาค/หน่วยฯ	หน่วยปฏิบัติการ (หน่วย)	เครื่องบิน ผล./ทอ./ทบ. (ลำ)	จำนวนเที่ยวบิน (เที่ยว)	จำนวนชั่วโมงบิน (ชั่วโมง)	ปริมาณการใช้สารฝนหลวง (ตัน/นิต)	จังหวัดที่มีการรายงานฝนตก (จำนวนจังหวัด/อ่างเก็บน้ำเป้าหมาย)
- สุราษฎร์ธานี	1	-/1/-	0	0:00	0.00/-	ไม่ปฏิบัติการฝนหลวง เนื่องจากช่วงเช้าการยกตัวของอากาศระดับบนมีเสถียรภาพ และช่วงบ่ายสลับเปลี่ยนเจ้าหน้าที่ชุดบินของกองทัพอากาศ
- สงขลา	1	-/1/-	0	0:00	0.00/-	ไม่ปฏิบัติการฝนหลวง เนื่องจากสลับเปลี่ยนเจ้าหน้าที่ชุดบินของกองทัพอากาศ
รวม	13	21/4/1	19	24:50	16.30/-	22/6

๑ สรุปผลการปฏิบัติการฝนหลวง ตั้งแต่วันที่ 1 กุมภาพันธ์ - 28 มิถุนายน 2564

ตั้งแต่เริ่มตั้งหน่วยปฏิบัติการหลวง เมื่อวันที่ 1 กุมภาพันธ์ - 28 มิถุนายน 2564 มีการขึ้นปฏิบัติการฝนหลวง จำนวน 125 วัน มีวันฝนตกจากการปฏิบัติการฝนหลวงคิดเป็นร้อยละ 93.56 ขึ้นปฏิบัติการ จำนวน 2,380 เที่ยวบิน (3,544:10 ชั่วโมงบิน) ปริมาณการใช้สารฝนหลวง 2,083.125 ตัน พลุสารพัดความชื้นโซเดียมคลอไรด์ จำนวน 165 นิต พลุสารพัดความชื้นแคลเซียมคลอไรด์ จำนวน 164 นิต พลุซิลเวอร์ไอโอไดต์ สำหรับภารกิจปฏิบัติการฝนหลวง จำนวน 926 นิต จังหวัดที่มีรายงานฝนตกรวม 63 จังหวัด

ภาค - ศูนย์/หน่วยปฏิบัติการฯ	ขึ้นบิน (วัน)	ฝนตก (วัน)	จำนวนเที่ยวบิน (เที่ยว)	จำนวนชั่วโมงบิน (ชั่วโมง)	ปริมาณสารฝนหลวง (ตัน/AgI, CaCl ₂ , NaCl นิต)	จังหวัดที่มีรายงานฝนตก (ทั้งการสังเกตด้วยสายตา/การตรวจวัดด้วยเรดาร์ และเครื่องวัดน้ำฝนอัตโนมัติ)
เหนือ	87	78	324	459:15	297.05/473	9 จังหวัด
- เชียงใหม่ (เปิดหน่วยฯ ตั้งแต่วันที่ 1 ก.พ. 64 เป็นต้นไป)	76	67	171	245:50	149.45/473	บริเวณที่มีฝนตก ได้แก่ เชียงใหม่ ลำปาง พะเยา เชียงราย ตาก แพร่ ลำพูน แม่ฮ่องสอน (8 จังหวัด)
- ตาก (เปิดหน่วยฯ ตั้งแต่วันที่ 1 ก.พ. 64 เป็นต้นไป)	64	59	153	213:25	147.60/-	บริเวณที่มีฝนตก ได้แก่ เชียงใหม่ ตาก กำแพงเพชร ลำพูน ลำปาง (5 จังหวัด)
เหนือ(ตอนล่าง)	93	86	255	498:25	201.225/450	26 จังหวัด
- พิษณุโลก (เปิดหน่วยฯ ตั้งแต่วันที่ 1 ก.พ. 64 เป็นต้นไป)	93	86	255	498:25	201.225/450	บริเวณที่มีฝนตก ได้แก่ กำแพงเพชร ลพบุรี นครราชสีมา พิษณุโลก เพชรบูรณ์ แพร่ พิษณุโลก นครสวรรค์ ชัยภูมิ กาฬสินธุ์ เชียงใหม่ ลำปาง ตาก ขอนแก่น สุโขทัย อุตรดิตถ์ เชียงราย มหาสารคาม ลำพูน อุตรธานี เลย แม่ฮ่องสอน บุรีรัมย์ สุรินทร์หนองบัวลำภู ศรีสะเกษ (26 จังหวัด)

ภาค - ศูนย์/หน่วยปฏิบัติการฯ	ขึ้นบิน (วัน)	ฝนตก (วัน)	จำนวน เที่ยวบิน (เที่ยว)	จำนวน ชั่วโมงบิน (ชั่วโมง)	ปริมาณ สารฝนหลวง (ตัน/AgI,CaCl ₂ , NaCl น้ด)	จังหวัดที่มีรายงานฝนตก (ทั้งการสังเกตด้วยสายตา/การตรวจวัด ด้วยเรดาร์ และเครื่องวัดน้ำฝนอัตโนมัติ)
กลาง	104	103	881	1200:10	627.55/-	14 จังหวัด
- นครสวรรค์ (เปิดหน่วยฯ ระหว่างวันที่ 1 ก.พ. - 31 มี.ค 64)	23	22	71	97:35	53.90/-	บริเวณที่มีฝนตก ได้แก่ อุทัยธานี นครสวรรค์ ชัยนาท ลพบุรี เพชรบูรณ์ สิงห์บุรี สระบุรี (7 จังหวัด)
- กาญจนบุรี (เปิดหน่วยฯ ตั้งแต่วันที่ 1 ก.พ. 64 เป็นต้นไป)	98	98	500	662:55	334.65/-	บริเวณที่มีฝนตก ได้แก่ กาญจนบุรี สุพรรณบุรี อ่างทอง อุทัยธานี พระนครศรีอยุธยา สิงห์บุรี (6 จังหวัด)
- ลพบุรี (เปิดหน่วยฯ ตั้งแต่วันที่ 1 เม.ย. 64 เป็นต้นไป)	71	71	310	439:40	239.00/-	บริเวณที่มีฝนตก ได้แก่ นครสวรรค์ ลพบุรี สระบุรี อุทัยธานี ชัยนาท อ่างทอง นครราชสีมา สิงห์บุรี พระนครศรีอยุธยา เพชรบูรณ์ สุพรรณบุรี พิจิตร กำแพงเพชร (13 จังหวัด)
ตะวันออกเฉียงเหนือ	73	69	99	194:30	191.80/-	12 จังหวัด
- อุดรธานี (เปิดหน่วยฯ ตั้งแต่วันที่ 1 ก.พ. - 31 พ.ค. 64)	58	54	78	155:25	149.80/-	บริเวณที่มีฝนตก ได้แก่ อุดรธานี สกลนคร เลย กาฬสินธุ์ หนองบัวลำภู ขอนแก่น นครพนม มุกดาหาร ชัยภูมิ หนองคาย บึงกาฬ (11 จังหวัด)
- ขอนแก่น (เปิดหน่วยฯ ตั้งแต่วันที่ 1 มิ.ย. 64 เป็นต้นไป)	15	15	21	39:05	42.00/-	บริเวณที่มีฝนตก ได้แก่ ขอนแก่น เลย อุดรธานี หนองบัวลำภู กาฬสินธุ์ มุกดาหาร นครพนม สกลนคร ชัยภูมิ มหาสารคาม (10 จังหวัด)
ตะวันออกเฉียงเหนือ(ตอนล่าง)	90	87	404	588:40	355.20/3/329	15 จังหวัด
- บุรีรัมย์ (เปิดหน่วยฯ ตั้งแต่วันที่ 1 ก.พ. - 31 พ.ค. 64)	52	47	166	225:15	109.70/-	บริเวณที่มีฝนตก ได้แก่ ศรีสะเกษ นครราชสีมา บุรีรัมย์ มหาสารคาม อุบลราชธานี อำนาจเจริญ ชัยภูมิ สุรินทร์ ร้อยเอ็ด ขอนแก่น กาฬสินธุ์ ยโสธร (12 จังหวัด)
- อุบลราชธานี (เปิดหน่วยฯ ตั้งแต่วันที่ 9 มี.ค. 64 เป็นต้นไป)	45	42	58	83:05	114.40/-	บริเวณที่มีฝนตก ได้แก่ อุบลราชธานี ศรีสะเกษ อำนาจเจริญ ยโสธร ร้อยเอ็ด สุรินทร์ (6 จังหวัด)
- นครราชสีมา (เปิดหน่วยฯ ตั้งแต่วันที่ 1 เม.ย. 64 เป็นต้นไป)	60	57	122	192:25	92.50/3/329	บริเวณที่มีฝนตก ได้แก่ นครราชสีมา ชัยภูมิ เพชรบูรณ์ สระบุรี ลพบุรี บุรีรัมย์ ขอนแก่น สุรินทร์ (8 จังหวัด)

ภาค - ศูนย์/หน่วยปฏิบัติการฯ	ขึ้นบิน (วัน)	ฝนตก (วัน)	จำนวน เที่ยวบิน (เที่ยว)	จำนวน ชั่วโมงบิน (ชั่วโมง)	ปริมาณ สารฝนหลวง (ตัน/AgI,CaCl ₂ , NaCl น้ด)	จังหวัดที่มีรายงานฝนตก (ทั้งการสังเกตด้วยสายตา/การตรวจวัด ด้วยเรดาร์ และเครื่องวัดน้ำฝนอัตโนมัติ)
- สุรินทร์ (เปิดหน่วยฯ ตั้งแต่วันที่ 1 มิ.ย. 64 เป็นต้นไป)	16	13	58	87:55	38.60/-	บริเวณที่มีฝนตก ได้แก่ บุรีรัมย์ สุรินทร์ ร้อยเอ็ด มหาสารคาม ยโสธร ศรีสะเกษ กาฬสินธุ์ อำนาจเจริญ (8 จังหวัด)
ตะวันออก	67	62	217	313:35	139.40/-	7 จังหวัด
- ระยอง (เปิดหน่วยฯ ระหว่างวันที่ 1 - 28 ก.พ. 64)	2	1	4	4:50	1.30/-	บริเวณที่มีฝนตก ได้แก่ ชลบุรี (1 จังหวัด)
- จันทบุรี (เปิดหน่วยฯ ตั้งแต่วันที่ 1 มี.ค - 4 พ.ค. 64)	35	33	121	188:30	80.80/-	บริเวณที่มีฝนตก ได้แก่ ฉะเชิงเทรา ระยอง จันทบุรี ปราจีนบุรี สระแก้ว (5 จังหวัด)
- สระแก้ว (เปิดหน่วยฯ ตั้งแต่วันที่ 5 พ.ค. 64 เป็นต้นไป)	30	28	92	120:15	57.30/-	บริเวณที่มีฝนตก ได้แก่ ฉะเชิงเทรา สระแก้ว ปราจีนบุรี นครนายก (4 จังหวัด)
ใต้	82	78	200	289:35	270.90/-	12 จังหวัด
- หัวหิน (เปิดหน่วยฯ ตั้งแต่วันที่ 1 มี.ค. 64 เป็นต้นไป)	51	46	117	173:15	115.00/-	บริเวณที่มีฝนตก ได้แก่ ประจวบคีรีขันธ์ เพชรบุรี ราชบุรี (3 จังหวัด)
- สุราษฎร์ธานี (เปิดหน่วยฯ ตั้งแต่วันที่ 1 มี.ค. 64 เป็นต้นไป)	43	39	45	63:45	83.40/-	บริเวณที่มีฝนตก ได้แก่ นครศรีธรรมราช ชุมพร พัทลุง สุราษฎร์ธานี ตรัง กระบี่ ระนอง (7 จังหวัด)
- สงขลา (เปิดหน่วยฯ ตั้งแต่วันที่ 1 เม.ย. 64 เป็นต้นไป)	38	36	38	52:35	72.50/-	บริเวณที่มีฝนตก ได้แก่ นครศรีธรรมราช พัทลุง สงขลา นราธิวาส (4 จังหวัด)

กลุ่มวิชาการปฏิบัติการฝนหลวง กองปฏิบัติการฝนหลวง กรมฝนหลวงและการบินเกษตร