



รายงานการปฏิบัติการฝนหลวง ประจำปี 2564

ประจำวันที่ 28 มิถุนายน 2564

และผลการปฏิบัติการฝนหลวงประจำวันที่ 27 มิถุนายน 2564

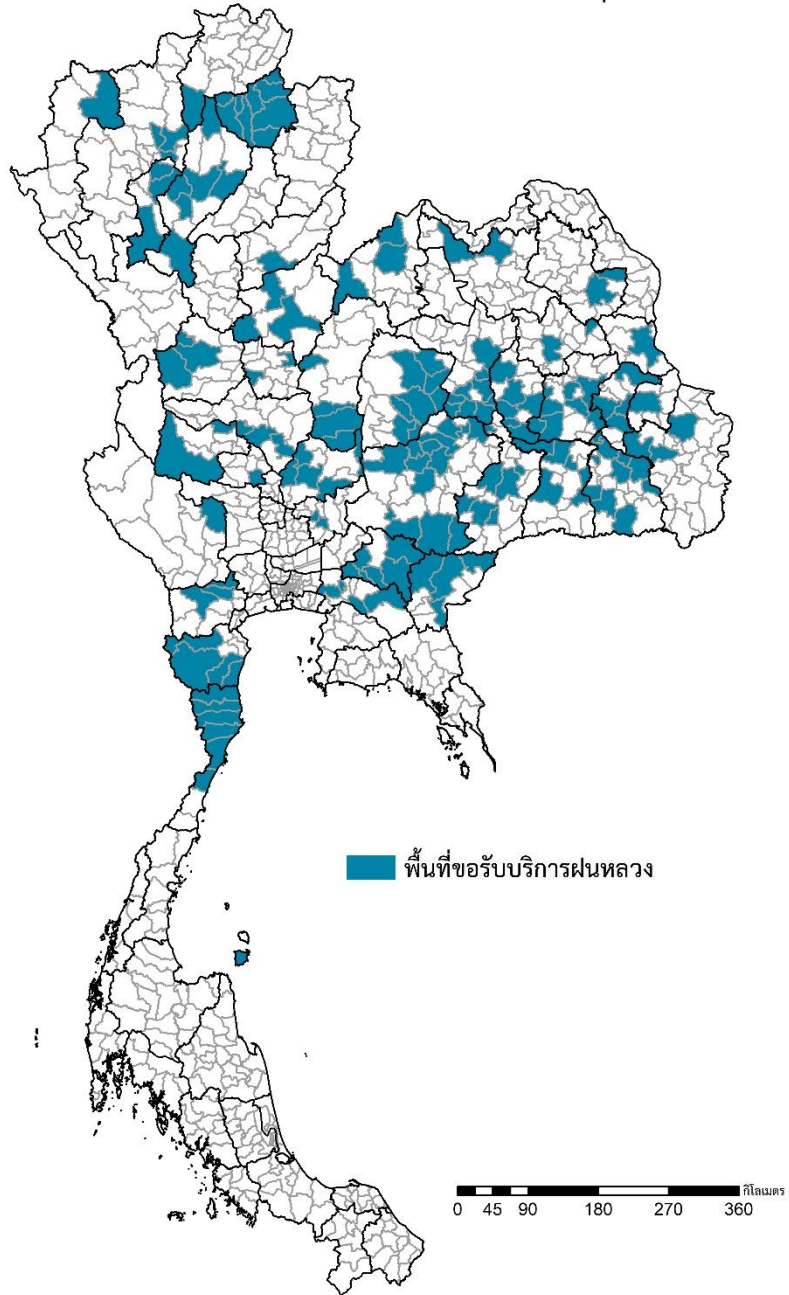
กลุ่มวิชาการปฏิบัติการฝนหลวง กองปฏิบัติการฝนหลวง กรมฝนหลวงและการบินเกษตร

royalrainmaking_academic@hotmail.com

๑ พื้นที่ขอรับบริการฝนหลวง (ระหว่างวันที่ 16 - 27 มิถุนายน 2564)

ภาค	รายชื่อจังหวัด (อำเภอ) ที่มีผู้ขอรับบริการฝนหลวง	จำนวนผู้ขอรับบริการ (ราย)
เหนือ	กำแพงเพชร(โกสัมพีนคร เมืองกำแพงเพชร คลองลาน), พะเยา(จุน ดอกคำใต้ ภูกามยาว เชียงม่วน เมืองพะเยา ปง ภูซาง เชียงคำ แม่ใจ), พิชณุโลก(วังทอง วัดโบสถ์ บางระกำ), ลำปาง(วังเหนือ ห้างฉัตร เกาะคา เมืองลำปาง แม่เมาะ เถิน), เชียงราย(เวียงป่าเป้า), เพชรบูรณ์(วังโป่ง บึงสามพัน ศรีเทพ วิเชียรบุรี), เชียงใหม่(สันทราย ดอยสะเก็ด สันกำแพง), ลำพูน(แม่ทา ลี้ เมืองลำพูน), แม่ฮ่องสอน(ปาย), พิจิตร(วังทรายพูน บึงนาราง), อุตรดิตถ์ (ทองแสนขัน)	39
กลาง	นครสวรรค์(พยุหะคีรี ดากฟ้า โกรกพระ), สระบุรี(พระพุทธบาท เสาไห้), ลพบุรี(พัฒนานิคม ลำสนธิ หนองม่วง บ้านหมี่ โคกสำโรง), กาญจนบุรี(เลาขวัญ), ชัยนาท(สรรคบุรี), อุทัยธานี (บ้านไร่ สว่างอารมณ์)	34
ตะวันออกเฉียงเหนือ	ขอนแก่น(บ้านไผ่ พล เมืองขอนแก่น แวงน้อย แวงใหญ่ ชนบท บ้านแฮด หนองสองห้อง เปือยน้อย), ชัยภูมิ(จัตุรัส เนินสง่า เมืองชัยภูมิ คอนสวรรค์ ภูเขียว เกษตรสมบูรณ์ แก้งคร้อ บ้านเขว้า), นครราชสีมา(ขามสะแกแสง คง ครบุรี เลิงสาง เมืองนครราชสีมา โนนไทย วังน้ำเขียว บัวใหญ่ พระทองคำ ด่านขุนทด ประทาย สีดา โนนสูง), บุรีรัมย์(นางรอง บ้านใหม่ไชยพจน์ บ้านด่าน หนองกี่ เมืองบุรีรัมย์ เฉลิมพระเกียรติ ลำปลายมาศ), มหาสารคาม(วาปีปทุม ยางสีสุราช โกสุมพิสัย นาเชือก พยัคฆภูมิพิสัย بردบัว), มุกดาหาร(เมืองมุกดาหาร), ยโสธร (คำเขื่อนแก้ว เลิงนกทา ป่าดิว เมืองยโสธร), ร้อยเอ็ด(พนมไพร จตุรพักตรพิมาน ศรีสมเด็จ อาจสามารถ ปทุมรัตต์ เสลภูมิ ธวัชบุรี เกษตรวิสัย), ศรีสะเกษ(ขุนหาญ ยางชุมน้อย เมืองศรีสะเกษ โพนศรีสุวรรณ ราษีไศล ศีลาลาด ปรารักษ์กู่ โนนคูณ กันทรารมย์ ขุขันธ์), อำนาจเจริญ (เมืองอำนาจเจริญ), อุตรธานี(เพ็ญ บ้านผือ), เลย(เมืองเลย เชียงคาน ด่านซ้าย), สุรินทร์ (สำโรงทาบ ชุมพลบุรี เมืองสุรินทร์ สนม ท่าตูม ศรีณรงค์), อุบลราชธานี(ตระการพืชผล เขื่องใน เมืองอุบลราชธานี), กาฬสินธุ์(นาคู เมืองกาฬสินธุ์), สกลนคร(กุสุมาลย์ เมืองสกลนคร)	135
ตะวันออก	ฉะเชิงเทรา(บางน้ำเปรี้ยว สนามชัยเขต คลองเขื่อน แปลงยาว), ปราจีนบุรี(กบินทร์บุรี นาดี บ้านสร้าง ศรีมหาโพธิ์ ศรีมหาสถ เมืองปราจีนบุรี), สระแก้ว(เมืองสระแก้ว คลองหาด วัฒนานคร ตาพระยา)	13
ใต้	สุราษฎร์ธานี(เกาะสมุย), ราชบุรี(จอมบึง บ้านโป่ง โพธาราม), ประจวบคีรีขันธ์(กุยบุรี ปรานบุรี สามร้อยยอด หัวหิน เมืองประจวบคีรีขันธ์ ทับสะแก), เพชรบุรี(ชะอำ ท่าช้าง แก่งกระจาน หนองหญ้าปล้อง)	5
รวม	40 จังหวัด (163 อำเภอ)	226

พื้นที่ขอรับบริการฝนหลวง ระหว่างวันที่ 16 - 27 มิถุนายน 2564



จัดทำโดย : กองปฏิบัติการฝนหลวง กลุ่มวิชาการปฏิบัติการฝนหลวง ข้อมูล ณ วันที่ 28 มิถุนายน 2564

๑ สถานการณ์ปริมาณน้ำเก็บกักในอ่างเก็บน้ำที่สำคัญ

	ความจุของ อ่างที่ รนก. ¹ (ล้าน ลบ.ม.)	ปริมาณน้ำในอ่างฯ (%)				ปริมาณน้ำ ไหลลงอ่างฯ (ล้าน ลบ.ม.)	ปริมาณน้ำ ระบาย (ล้าน ลบ.ม.)	ระดับน้ำ
		24 มิ.ย.	25 มิ.ย.	26 มิ.ย.	27 มิ.ย.	27 มิ.ย.	27 มิ.ย.	
ภาคเหนือ						10.81	35.68	
- ภูมิพล(ตาก)	13,462	31	31	31	31	0.00	8.50	ต่ำกว่า 40%
- สิริกิติ์(อุตรดิตถ์)	9,510	36	36	36	36	9.36	20.00	ต่ำกว่า 40%
- แม่จันทน์(เชียงใหม่)	265	35	35	35	35	0.01	0.22	ต่ำกว่า 40%
- แม่กวางฯ(เชียงใหม่)	263	21	21	21	21	0.17	0.04	ต่ำกว่า 30%
- กิวลม(ลำปาง)	106	65	64	62	62	0.00	1.99	-
- กิวคอง(ลำปาง)	170	30	30	30	30	0.00	0.29	ต่ำกว่า 40%
- แควน้อยฯ(พิษณุโลก)	939	25	24	24	24	1.04	4.32	ต่ำกว่า 30%
- แม่มอก(ลำปาง)	110	35	35	35	35	0.23	0.32	ต่ำกว่า 40%
ภาคตะวันออกเฉียงเหนือ						12.63	9.93	
- ห้วยหลวง(อุดรธานี)	135	31	30	30	30	0.00	0.11	ต่ำกว่า 40%
- น้ำอูน(สกลนคร)	520	41	41	41	41	1.18	0.00	ต่ำกว่า 50%
- น้ำพุง(สกลนคร)	166	32	32	32	32	0.35	0.60	ต่ำกว่า 40%
- จุฬารัตน์(ชัยภูมิ)	164	66	66	66	66	0.02	0.00	-
- อุบลรัตน์(ขอนแก่น)	2,431	37	37	37	37	2.04	7.01	ต่ำกว่า 40%
- ลำปาว(กาฬสินธุ์)	1,980	31	32	32	32	5.31	0.39	ต่ำกว่า 40%
- ลำตะคอง(นครราชสีมา)	314	66	66	66	66	0.80	0.86	-
- ลำพระเพลิง(นครราชสีมา)	110	60	60	60	60	0.00	0.47	-
- มูลบน(นครราชสีมา)	141	70	70	70	70	0.07	0.11	-
- ลำแฉะ(นครราชสีมา)	275	55	55	55	55	0.01	0.12	-
- ลำนางรอง(บุรีรัมย์)	121	67	67	67	67	0.00	0.00	-
- สิรินคร(อุบลราชธานี)	1,966	60	60	60	60	2.85	0.00	-
- ลำปลายมาศ(นครราชสีมา)	98	62	62	62	62	0.00	0.26	-
ภาคกลาง						10.11	26.24	
- ป่าสักฯ(ลพบุรี)	960	10	10	9	9	0.61	1.74	ต่ำกว่า 10%
- ทับเสลา(อุทัยธานี)	160	14	14	14	14	0.00	0.00	ต่ำกว่า 20%
- กระเสียว(สุพรรณบุรี)	240	31	30	30	30	0.00	0.46	ต่ำกว่า 40%
- ศรีนครินทร์(กาญจนบุรี)	17,745	63	63	63	63	4.41	15.01	-
- วชิราลงกรณ์(กาญจนบุรี)	8,860	40	40	40	40	5.09	9.03	ต่ำกว่า 50%
ภาคตะวันออก						2.17	2.54	
- ชุนด่านฯ(นครนายก)	224	14	14	14	14	0.59	0.13	ต่ำกว่า 20%
- คลองสิียด(ฉะเชิงเทรา)	420	12	12	12	12	0.50	0.09	ต่ำกว่า 20%
- บางพระ(ชลบุรี)	117	39	39	38	38	0.04	0.32	ต่ำกว่า 40%
- หนองปลาไหล(ระยอง)	164	80	80	79	79	0.29	0.42	-
- ประแสร์(ระยอง)	295	63	63	62	62	0.00	0.07	-
- นฤปดินทรจินดา(ปราจีนบุรี)	295	31	31	31	31	0.32	0.07	ต่ำกว่า 40%
- พระปรอง(สระแก้ว)	97	44	44	44	44	0.00	0.04	ต่ำกว่า 50%
- ดอกกราย(ระยอง)	71	59	59	58	58	0.13	0.00	-
- คลองพระพุทธ(จันทบุรี)	70	65	65	65	64	0.00	0.52	-
- คลองหลวง รัชชโลทร(ชลบุรี)	98	26	26	26	26	0.29	0.80	ต่ำกว่า 30%
- ห้วยยาง(สระแก้ว)	60	8	8	8	8	0.01	0.00	ต่ำกว่า 10%
- ห้วยตะเคียน(สระแก้ว)	10	72	72	72	70	0.01	0.08	-
ภาคใต้						10.49	18.67	
- แก่งกระเจาน(เพชรบุรี)	710	33	33	33	33	0.00	1.38	ต่ำกว่า 40%
- ปราณบุรี(ประจวบคีรีขันธ์)	347	52	52	52	52	0.30	0.23	-
- รัชชประภา(สุราษฎร์ธานี)	5,639	58	57	57	57	6.83	9.06	-
- บางลา(ยะลา)	1,454	66	66	66	66	3.36	8.00	-

¹รณก. = ระดับน้ำเก็บกัก, ที่มา: กรมชลประทาน

การพยากรณ์อากาศและสภาพอากาศประจำวัน

๑ ลักษณะอากาศทั่วไปและการพยากรณ์อากาศ ประจำวันที่ 28 มิถุนายน 2564 (เวลา 06.00 น.)

ลักษณะอากาศทั่วไป

ลักษณะอากาศทั่วไป พยากรณ์อากาศ 24 ชั่วโมงข้างหน้า หย่อมความกดอากาศต่ำยังคงปกคลุมบริเวณประเทศไทยและเวียดนามตอนบน ลักษณะเช่นนี้ทำให้ภาคตะวันออกเฉียงเหนือตอนบนมีฝนตกหนักบางพื้นที่ ในขณะที่มรสุมตะวันตกเฉียงใต้พัดปกคลุมทะเลอันดามัน ประเทศไทย และอ่าวไทย ทำให้ภาคเหนือ ภาคกลาง และภาคตะวันออกเฉียงเหนือมีฝนฟ้าคะนองเกิดขึ้นในระยะนี้ โดยมีฝนตกหนักบางแห่งในภาคใต้ ส่วนคลื่นลมบริเวณทะเลอันดามันและอ่าวไทยตอนบนมีคลื่นสูงประมาณ 1 เมตร บริเวณที่มีฝนฟ้าคะนองคลื่นสูง 1-2 เมตร

ฝุ่นละอองขนาดเล็ก ในช่วงของฤดูฝนการสะสมของฝุ่นละออง/หมอกควันมีน้อย

ภาคเหนือ	มีฝนฟ้าคะนองร้อยละ 40 ของพื้นที่ ส่วนมากบริเวณจังหวัดแม่ฮ่องสอน เชียงใหม่ ลำพูน ลำปาง เชียงราย พะเยา น่าน แพร่ ตาก กำแพงเพชร พิจิตร และเพชรบูรณ์ อุณหภูมิต่ำสุด 24-26 องศาเซลเซียส อุณหภูมิสูงสุด 34-37 องศาเซลเซียส ลมตะวันตกเฉียงใต้ ความเร็ว 10-20 กม./ชม.
ภาคกลาง	มีฝนฟ้าคะนองร้อยละ 30 ของพื้นที่ ในระหว่างบ่ายถึงค่ำ ส่วนมากบริเวณจังหวัดนครสวรรค์ อุทัยธานี ชัยนาท กาญจนบุรี ราชบุรี และลพบุรี อุณหภูมิต่ำสุด 24-26 องศาเซลเซียส อุณหภูมิสูงสุด 36-38 องศาเซลเซียส ลมตะวันตกเฉียงใต้ ความเร็ว 10-20 กม./ชม.
ภาคตะวันออกเฉียงเหนือ	มีฝนฟ้าคะนองร้อยละ 40 ของพื้นที่ กับมีฝนตกหนักบางแห่ง บริเวณจังหวัดเลย หนองคาย บึงกาฬ หนองบัวลำภู อุดรธานี สกลนคร นครพนม มุกดาหาร อำนาจเจริญ และอุบลราชธานี อุณหภูมิต่ำสุด 24-26 องศาเซลเซียส อุณหภูมิสูงสุด 34-38 องศาเซลเซียส ลมตะวันตกเฉียงใต้ ความเร็ว 10-20 กม./ชม.
ภาคตะวันออก	มีฝนฟ้าคะนองร้อยละ 30 ของพื้นที่ ส่วนมากบริเวณจังหวัดนครนายก ปราจีนบุรี ระยอง จันทบุรี และตราด อุณหภูมิต่ำสุด 24-28 องศาเซลเซียส อุณหภูมิสูงสุด 33-36 องศาเซลเซียส ลมตะวันตกเฉียงใต้ ความเร็ว 15-30 กม./ชม. ทะเลมีคลื่นสูงประมาณ 1 เมตร บริเวณที่มีฝนฟ้าคะนองคลื่นสูง 1-2 เมตร
ภาคใต้ฝั่งตะวันออก	มีฝนฟ้าคะนองร้อยละ 30 ของพื้นที่ กับมีฝนตกหนักบางแห่งในระหว่างบ่ายถึงค่ำ ส่วนมากบริเวณจังหวัดพัทลุง สงขลา ปัตตานี ยะลา และนราธิวาส อุณหภูมิต่ำสุด 24-26 องศาเซลเซียส อุณหภูมิสูงสุด 34-36 องศาเซลเซียส ลมตะวันตกเฉียงใต้ ความเร็ว 15-30 กม./ชม. ทะเลมีคลื่นสูงประมาณ 1 เมตร บริเวณที่มีฝนฟ้าคะนองคลื่นสูง 1-2 เมตร
ภาคใต้ฝั่งตะวันตก	มีฝนฟ้าคะนองร้อยละ 60 ของพื้นที่ กับมีฝนตกหนักบางแห่ง บริเวณจังหวัดภูเก็ต กระบี่ ตรัง และสตูล อุณหภูมิต่ำสุด 22-25 องศาเซลเซียส อุณหภูมิสูงสุด 32-35 องศาเซลเซียส ลมตะวันตกเฉียงใต้ ความเร็ว 15-30 กม./ชม. ทะเลมีคลื่นสูงประมาณ 1 เมตร บริเวณที่มีฝนฟ้าคะนองคลื่นสูง 1-2 เมตร
กรุงเทพมหานครและปริมณฑล	มีฝนฟ้าคะนองร้อยละ 20 ของพื้นที่ ในระหว่างบ่ายถึงค่ำ อุณหภูมิต่ำสุด 26-28 องศาเซลเซียส อุณหภูมิสูงสุด 34-38 องศาเซลเซียส ลมตะวันตกเฉียงใต้ ความเร็ว 10-20 กม./ชม.

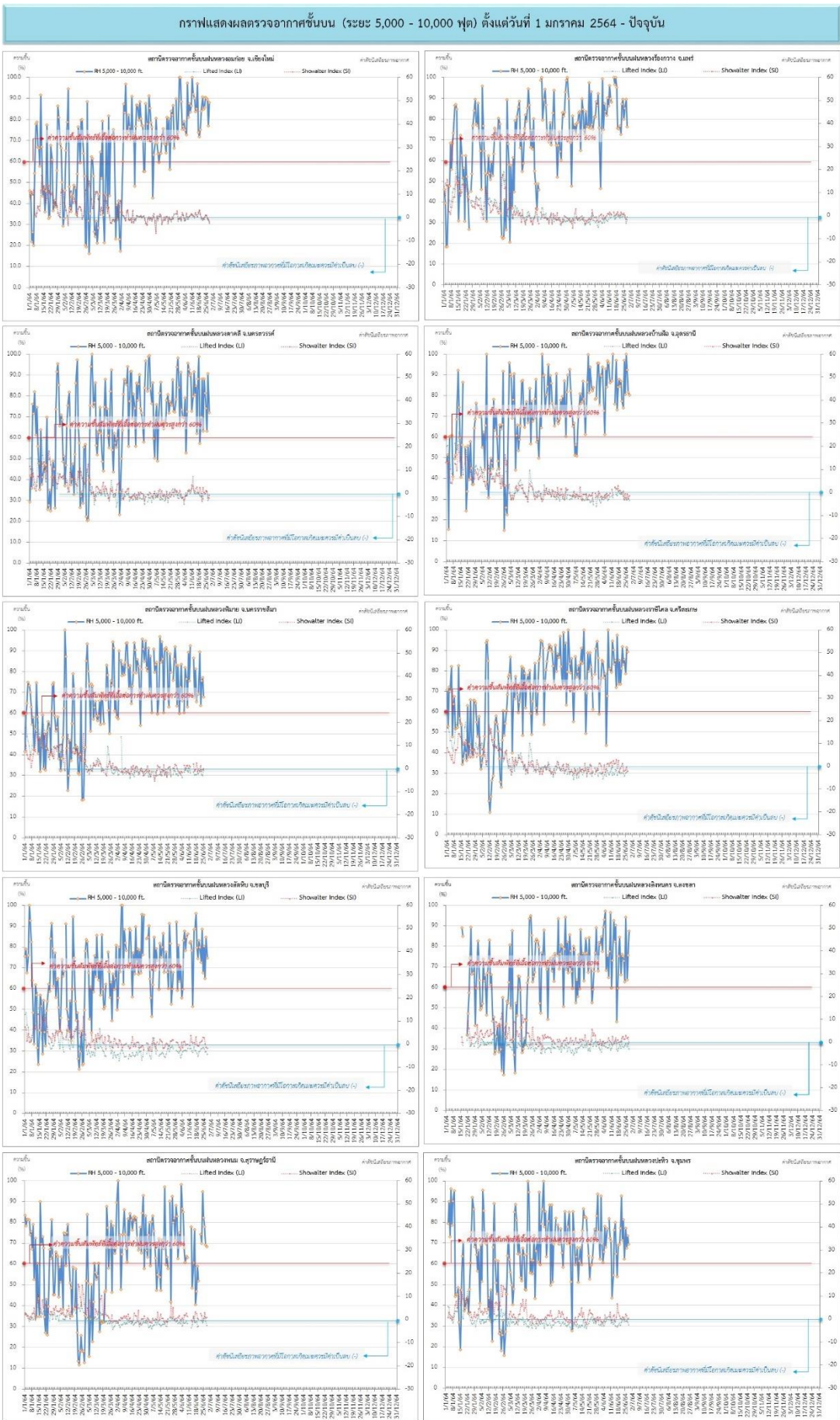
ที่มา: กรมอุตุนิยมวิทยา

๑ ข้อมูลความชื้นจากการตรวจอากาศชั้นบน (Sounding) ระยะความสูง 5,000 - 10,000 ฟุต

ภาค	สถานีตรวจอากาศ	ความชื้นสัมพัทธ์ (%)					ความไม่เสถียรภาพของมวลอากาศ (LI)
		24 มิ.ย.	25 มิ.ย.	26 มิ.ย.	27 มิ.ย.	28 มิ.ย.	
ภาคเหนือ	สถานีเรดาร์ฝนหลวงมก๋อย	91	91	90	77	88	-2.4
	สถานีตรวจอากาศเคลื่อนที่ร่องกวาง	90	80	86	90	77	-1.7
ภาคกลาง	สถานีเรดาร์ฝนหลวงตาคลี	82	75	64	91	72	-1.9
ภาคตะวันออกเฉียงเหนือ	สถานีเรดาร์ฝนหลวงพิมาย	78	68	n/a	n/a	n/a	ไม่ตรวจอากาศ
	สถานีตรวจอากาศเคลื่อนที่บ้านฝ้อ	81	100	93	82	81	-3.4
	สถานีตรวจอากาศเคลื่อนที่ราชสีไศล	86	79	92	90	n/a	ไม่ตรวจอากาศ
ภาคตะวันออก	สถานีเรดาร์ฝนหลวงสัทหีบ	68	81	65	85	75	-4.4
ภาคใต้	สถานีเรดาร์ฝนหลวงพนม	95	83	78	70	69	-2.5
	สถานีตรวจอากาศเคลื่อนที่ปะทิว	63	78	68	74	70	-2.6
	สถานีตรวจอากาศเคลื่อนที่สิงหนคร	63	95	64	76	88	-3.2

หมายเหตุ : LI (Lifted Index) คือ ดัชนีที่ใช้ออกความไม่เสถียรภาพของมวลอากาศ ในระดับ 50 มิลลิบาร์ กรณีมีค่าต่ำกว่า -2 ซึ่งจะมีโอกาสเกิดเมฆในแนวตั้งและพัฒนาตัวเป็นกลุ่มฝนได้

๑ กราฟแสดงแนวโน้มความชื้นอากาศชั้นบนและดัชนีเสถียรภาพอากาศ (ระหว่างวันที่ 1 มกราคม - 28 มิถุนายน 2564)



หมายเหตุ

- ระยะความสูง 5,000-10,000 ฟุต เป็นระดับพิกัดบินในการปฏิบัติการฝนหลวง (ระดับฐานแม่) - ความชื้นสัมพัทธ์ที่เมื่อค่าการปฏิบัติการฝนหลวงควรมีค่าสูงกว่าร้อยละ 60 ขึ้นไป
- ดัชนีเสถียรภาพอากาศที่มีโอกาสเกิดเมฆความมีค่าเป็นลบ (-) - LI: Lifted Index คือค่าดัชนีเสถียรภาพชั้นอากาศระดับค่า - SI: Showalter Index คือค่าดัชนีเสถียรภาพชั้นอากาศระดับกลาง

การปฏิบัติการฝนหลวงประจำวัน

๑ สรุปผลปฏิบัติการฝนหลวง ประจำวันที่ 27 มิถุนายน 2564

ภาค/หน่วยฯ	หน่วยปฏิบัติการ (หน่วย)	เครื่องบิน ผล./ทอ./ทบ. (ลำ)	จำนวนเที่ยวบิน (เที่ยว)	จำนวนชั่วโมงบิน (ชั่วโมง)	ปริมาณการใช้สารฝนหลวง (ตัน/นัด)	จังหวัดที่มีการรายงานฝนตก (จำนวนจังหวัด/อ่างเก็บน้ำเป้าหมาย)
เหนือ	2	5/-/-	3	4:15	3.00/-	1/1
- เชียงใหม่	1	3/-/-	0	0:00	0.00/-	ไม่ปฏิบัติการฝนหลวง เนื่องจากเมฆชั้นกลางชั้นสูงปกคลุมเป็นส่วนใหญ่ ส่งผลให้เมฆพัฒนาตัวเล็กน้อยและสลายตัวเร็ว
- ตาก	1	2/-/-	3	4:15	3.00/-	1.ภารกิจป้องกันและแก้ไขปัญหาภัยแล้ง มีฝนตกเล็กน้อยถึงปานกลางบริเวณพื้นที่การเกษตร จ.ตาก (สามเงา บ้านตาก เมืองตาก วังเจ้า) 2.ภารกิจเติมน้ำต้นทุนให้เขื่อนกักเก็บน้ำ บริเวณพื้นที่ลุ่มรับน้ำเขื่อนภูมิพล จ.ตาก
เหนือ(ตอนล่าง)	1	3/-/-	4	5:35	4.00/-	4/5
- พิชญ์โลก	1	3/-/-	4	5:35	4.00/-	1. ภารกิจป้องกันและแก้ไขปัญหาภัยแล้ง มีฝนตกเล็กน้อยถึงปานกลางบริเวณพื้นที่การเกษตร จ.สุโขทัย(เมืองสุโขทัย กงไกรลาศ ศิริมาศ ศรีสำโรง) จ.กำแพงเพชร(เมืองกำแพงเพชร คลองขลุง คลองลาน โกสัมพีนคร พรานกระต่าย ลานกระบือ ไทรงาม ปางศิลาทอง ชาญวรลักษบุรี ทวายทองวัฒนา) จ.พิจิตร(เมืองพิจิตร สามง่าม สากเหล็ก วชิรบำรุงมีโพทะเล) จ.พิษณุโลก(เมืองพิษณุโลก บางกระทุ่ม บางระกำ พรหมพิราม วัดโบสถ์ วังทอง เนินมะปราง) 2. ภารกิจเติมน้ำต้นทุนให้เขื่อนกักเก็บน้ำ บริเวณพื้นที่ลุ่มรับน้ำเขื่อนแควน้อยบำรุงแดน จ.พิษณุโลก อ่างเก็บน้ำคลองน้ำไหล อ่างเก็บน้ำห้วยป่าบง จ.กำแพงเพชร อ่างเก็บน้ำคลองช้างใน อ่างเก็บน้ำทุ่งทะเลหลวง จ.สุโขทัย
กลาง	2	5/-/1	14	16:20	10.20/-	7/7
- ลพบุรี	1	2/-/1	5	6:15	4.10/-	1. ภารกิจป้องกันและแก้ไขปัญหาภัยแล้ง มีฝนตกเล็กน้อยถึงหนักบริเวณพื้นที่การเกษตร จ.นครสวรรค์ (เมืองนครสวรรค์ ลาดยาว โกรกพระ บรรพตพิสัย ท่าตะโก แก้วเลี้ยว พยุหะคีรี) จ.อุทัยธานี(เมืองอุทัยธานี หนองขาหย่าง หนองฉาง บ้านไร่ ห้วยคต ลานสัก ท้าพันสว่างอารมณ์) จ.ชัยนาท(หนองมะโมง เนินขาม วัดสิงห์) จ.ลพบุรี(ชัยบาดาล พัฒนานิคม) จ.สระบุรี(มวกเหล็ก แก่งคอย เฉลิมพระเกียรติ เสาไห้)

ภาค/หน่วยฯ	หน่วยปฏิบัติการ (หน่วย)	เครื่องบิน ผล./ทอ./ ทบ. (ลำ)	จำนวน เที่ยวบิน (เที่ยว)	จำนวน ชั่วโมงบิน (ชั่วโมง)	ปริมาณ การใช้ สารฝนหลวง (ตัน/นัด)	จังหวัดที่มีการรายงานฝนตก (จำนวนจังหวัด/อ่างเก็บน้ำเป้าหมาย)
						2. การกิจเติมน้ำต้นทุนให้เขื่อนกักเก็บน้ำ บริเวณพื้นที่ ลุ่มรับน้ำเขื่อนป่าสักชลสิทธิ์ จ.ลพบุรี อ่างเก็บน้ำ ห้วยหนองโรง จ.ชัยนาท เขื่อนวังร่มเกล้า จ.อุทัยธานี บึงบอระเพ็ด จ.นครสวรรค์
- กาญจนบุรี	1	3/-/-	9	10:05	6.10/-	1. การกิจป้องกันและแก้ไขปัญหากภัยแล้ง มีฝนตก เล็กน้อยถึงปานกลางบริเวณพื้นที่การเกษตร จ.กาญจนบุรี(ทองผาภูมิ สังขละบุรี ศรีสวัสดิ์ ไทรโยค บ่อพลอย หนองปรือ เลาขวัญ เมืองกาญจนบุรี ด่านมะขามเตี้ย ท่าม่วง พนมทวน ห้วยกระเจา) จ.สุพรรณบุรี(ด่านช้าง สองพี่น้อง อู่ทอง ดอนเจดีย์ เดิมบางนางบวช หนองหญ้าไซ) 2. การกิจเติมน้ำต้นทุนให้เขื่อนกักเก็บน้ำ บริเวณพื้นที่ ลุ่มรับน้ำเขื่อนวชิราลงกรณ เขื่อนศรีนครินทร์ อ่างเก็บน้ำห้วยเทียน จ.กาญจนบุรี อ่างเก็บน้ำ กระเสียว จ.สุพรรณบุรี
ตะวันออกเฉียงเหนือ	1	1/-/-	2	3:45	4.00/-	5/1
- ขอนแก่น	1	1/-/-	2	3:45	4.00/-	1. การกิจป้องกันและแก้ไขปัญหากภัยแล้ง มีฝนตก เล็กน้อยถึงปานกลางบริเวณพื้นที่เกษตร จ.เลย (เมืองเลย ภูเรือ วังสะพุง ภูหลวง เอราวัล ภูกระดึง นาด้าง) จ.หนองบัวลำภู(ศรีบุญเรือง นาหวัง นากลาง โนนสัง เมืองหนองบัวลำภู สุวรรณคูหา) จ.อุดรธานี (กุดจับ เมืองอุดรธานี ประจักษ์ศิลปาคม พิบูลย์รักษ์ หนองวัวซอ หนองแสง โนนสะอาด กุมภวาปี หนองหาน กู่แก้ว ไซยวาน วังสามหมอ) จ.ขอนแก่น (ชุมแพ เวียงเก่า ภูเวียง น้ำพอง หนองนาคำ อุบลรัตน์) จ.ชัยภูมิ(คอนสาร ภูเขียว) 2. การกิจเติมน้ำต้นทุนให้เขื่อนกักเก็บน้ำ บริเวณ พื้นที่ลุ่มรับน้ำเขื่อนห้วยหลวง จ.อุดรธานี
ตะวันออกเฉียงเหนือ(ตอนล่าง)	3	4/2/-	2	3:35	2.00/-	3/-
- สุรินทร์	1	3/-/-	0	0:00	0.00/-	ไม่ปฏิบัติการฝนหลวง เนื่องจากเจ้าหน้าที่ ATC ฝ้าดู อาการหลังฉีดวัคซีน 48 ชม.
- อุบลราชธานี	1	-/1/-	0	0:00	0.00/-	ไม่ปฏิบัติการฝนหลวง เนื่องจากเครื่องบิน ทอ. ตรวจ พิเศษประจำสัปดาห์

ภาค/หน่วยฯ	หน่วยปฏิบัติการ (หน่วย)	เครื่องบิน ผล./ทอ./ทบ. (ลำ)	จำนวนเที่ยวบิน (เที่ยว)	จำนวนชั่วโมงบิน (ชั่วโมง)	ปริมาณการใช้สารฝนหลวง (ตัน/นัด)	จังหวัดที่มีการรายงานฝนตก (จำนวนจังหวัด/อ่างเก็บน้ำเป้าหมาย)
- นครราชสีมา	1	1/1/-	2	3:35	2.00/-	ภารกิจป้องกันและแก้ไขปัญหาภัยแล้ง มีฝนตกเล็กน้อยถึงปานกลางบริเวณพื้นที่การเกษตร จ.นครราชสีมา (ปากช่อง สีคิ้ว โนนไทย พระทองคำ คง บ้านเหลื่อม แก้งสนามนาง บัวใหญ่ สีดา สูงเนิน บัวลาย โนนสูง โนนแดง เมืองนครราชสีมา ตำบลขุนทด ขามสะแกแสง) จ.ชัยภูมิ (คอนสวรรค์ เนินสง่า เมืองชัยภูมิ) จ.ขอนแก่น (แวงน้อย พล หนองสองห้อง เปือยน้อย)
ตะวันออก	1	2/-/-	6	7:40	2.70/-	3/1
- สระแก้ว	1	2/-/-	6	7:40	2.70/-	1. ภารกิจป้องกันและแก้ไขปัญหาภัยแล้ง มีฝนตกเล็กน้อยบริเวณพื้นที่การเกษตร จ.ปราจีนบุรี (กบินทร์บุรี) จ.สระแก้ว (เมืองสระแก้ว วัฒนานคร) จ.ฉะเชิงเทรา (สนามชัยเขต) 2. ภารกิจเติมน้ำต้นทุนให้เขื่อนกักเก็บน้ำ บริเวณพื้นที่ลุ่มรับน้ำอ่างเก็บน้ำคลองระบม จ.ฉะเชิงเทรา
ใต้	3	2/2/-	1	1:00	2.00/-	1/-
- หัวหิน	1	2/-/-	0	0:00	0.00/-	ไม่ปฏิบัติการฝนหลวง เนื่องจากในช่วงบ่ายลมชั้นบนมีกำลังแรง ส่งผลให้เมฆในพื้นที่เป้าหมายสลายตัวเร็ว
- สุราษฎร์ธานี	1	-/1/-	0	0:00	0.00/-	ไม่ปฏิบัติการฝนหลวง เนื่องจากช่วงบ่ายมีแจ้งเตือนสภาพอากาศและมีฝนตกบริเวณสนามบินและพื้นที่ใกล้เคียง
- สงขลา	1	-/1/-	1	1:00	2.00/-	ภารกิจป้องกันและแก้ไขปัญหาภัยแล้ง มีฝนตกเล็กน้อยบริเวณพื้นที่การเกษตร จ.พัทลุง (เมืองพัทลุง เขาชัยสน กงหรา ตะโหมด ป่าบอน ควนขนุน)
รวม	13	21/4/1	32	42:10	27.90/-	23/15

๑ สรุปผลการปฏิบัติการฝนหลวง ตั้งแต่วันที่ 1 กุมภาพันธ์ - 27 มิถุนายน 2564

ตั้งแต่เริ่มตั้งหน่วยปฏิบัติการหลวง เมื่อวันที่ 1 กุมภาพันธ์ - 27 มิถุนายน 2564 มีการขึ้นปฏิบัติการฝนหลวง จำนวน 124 วัน มีวันฝนตกจากการปฏิบัติการฝนหลวงคิดเป็นร้อยละ 93.29 ขึ้นปฏิบัติการ จำนวน 2,363 เที่ยวบิน (3,521:40 ชั่วโมงบิน) ปริมาณการใช้สารฝนหลวง 2,066.825 ตัน พลุสารพัดความชื้นโซเดียมคลอไรด์ จำนวน 165 นัด พลุสารพัดความชื้นแคลเซียมคลอไรด์ จำนวน 164 นัด พลุซิลเวอร์ไอโอไดต์ สำหรับภารกิจปฏิบัติการฝนหลวง จำนวน 926 นัด จังหวัดที่มีรายงานฝนตกรวม 63 จังหวัด

ภาค - ศูนย์/หน่วยปฏิบัติการฯ	ขึ้นบิน (วัน)	ฝนตก (วัน)	จำนวน เที่ยวบิน (เที่ยว)	จำนวน ชั่วโมงบิน (ชั่วโมง)	ปริมาณ สารฝนหลวง (ตัน/AgI,CaCl ₂ , NaCl นัด)	จังหวัดที่มีรายงานฝนตก (ทั้งการสังเกตด้วยสายตา/การตรวจวัด ด้วยเรดาร์ และเครื่องวัดน้ำฝนอัตโนมัติ)
เหนือ	86	77	322	456:05	295.05/473	9 จังหวัด
- เชียงใหม่ (เปิดหน่วยฯ ตั้งแต่วันที่ 1 ก.พ. 64 เป็นต้นไป)	75	66	169	242:40	147.45/473	บริเวณที่มีฝนตก ได้แก่ เชียงใหม่ ลำปาง พะเยา เชียงราย ตาก แพร่ ลำพูน แม่ฮ่องสอน (8 จังหวัด)
- ตาก (เปิดหน่วยฯ ตั้งแต่วันที่ 1 ก.พ. 64 เป็นต้นไป)	64	59	153	213:25	147.60/-	บริเวณที่มีฝนตก ได้แก่ เชียงใหม่ ตาก กำแพงเพชร ลำพูน ลำปาง (5 จังหวัด)
เหนือ(ตอนล่าง)	92	85	251	493:15	197.225/450	26 จังหวัด
- พิษณุโลก (เปิดหน่วยฯ ตั้งแต่วันที่ 1 ก.พ. 64 เป็นต้นไป)	92	85	251	493:15	197.225/450	บริเวณที่มีฝนตก ได้แก่ กำแพงเพชร ลพบุรี นครราชสีมา พิจิตร เพชรบูรณ์ แพร่ พิษณุโลก นครสวรรค์ ชัยภูมิ กาฬสินธุ์ เชียงใหม่ ลำปาง ตาก ขอนแก่น สุโขทัย อุตรดิตถ์ เชียงราย มหาสารคาม ลำพูน อุตรธานี เลย แม่ฮ่องสอน บุรีรัมย์ สุรินทร์ หนองบัวลำภู ศรีสะเกษ (26 จังหวัด)
กลาง	103	102	875	1193:00	623.15/-	14 จังหวัด
- นครสวรรค์ (เปิดหน่วยฯ ระหว่างวันที่ 1 ก.พ. - 31 มี.ค 64)	23	22	71	97:35	53.90/-	บริเวณที่มีฝนตก ได้แก่ อุทัยธานี นครสวรรค์ ชัยนาท ลพบุรี เพชรบูรณ์ สิงห์บุรี สระบุรี (7 จังหวัด)
- กาญจนบุรี (เปิดหน่วยฯ ตั้งแต่วันที่ 1 ก.พ. 64 เป็นต้นไป)	97	96	497	659:15	332.65/-	บริเวณที่มีฝนตก ได้แก่ กาญจนบุรี สุพรรณบุรี อ่างทอง อุทัยธานี พระนครศรีอยุธยา สิงห์บุรี (6 จังหวัด)
- ลพบุรี (เปิดหน่วยฯ ตั้งแต่วันที่ 1 เม.ย. 64 เป็นต้นไป)	70	70	307	436:10	236.60/-	บริเวณที่มีฝนตก ได้แก่ นครสวรรค์ ลพบุรี สระบุรี อุทัยธานี ชัยนาท อ่างทอง นครราชสีมา สิงห์บุรี พระนครศรีอยุธยา เพชรบูรณ์ สุพรรณบุรี พิจิตร กำแพงเพชร (13 จังหวัด)

ภาค - ศูนย์/หน่วยปฏิบัติการฯ	ขึ้นบิน (วัน)	ฝนตก (วัน)	จำนวน เที่ยวบิน (เที่ยว)	จำนวน ชั่วโมงบิน (ชั่วโมง)	ปริมาณ สารฝนหลวง (ตัน/AgI,CaCl ₂ , NaCl น้ด)	จังหวัดที่มีรายงานฝนตก (ทั้งการสังเกตด้วยสายตา/การตรวจวัด ด้วยเรดาร์ และเครื่องวัดน้ำฝนอัตโนมัติ)
ตะวันออกเฉียงเหนือ	73	69	99	194:30	191.80/-	12 จังหวัด
- อุดรธานี (เปิดหน่วยฯ ตั้งแต่วันที่ 1 ก.พ. - 31 พ.ค. 64)	58	54	78	155:25	149.80/-	บริเวณที่มีฝนตก ได้แก่ อุดรธานี สกลนคร เลย กาฬสินธุ์ หนองบัวลำภู ขอนแก่น นครพนม มุกดาหาร ชัยภูมิ หนองคาย บึงกาฬ (11 จังหวัด)
- ขอนแก่น (เปิดหน่วยฯ ตั้งแต่วันที่ 1 มิ.ย. 64 เป็นต้นไป)	15	15	21	39:05	42.00/-	บริเวณที่มีฝนตก ได้แก่ ขอนแก่น เลย อุดรธานี หนองบัวลำภู กาฬสินธุ์ มุกดาหาร นครพนม สกลนคร ชัยภูมิ มหาสารคาม (10 จังหวัด)
ตะวันออกเฉียงเหนือ(ตอนล่าง)	89	86	400	583:00	351.20/3/332	15 จังหวัด
- บุรีรัมย์ (เปิดหน่วยฯ ตั้งแต่วันที่ 1 ก.พ. - 31 พ.ค. 64)	52	47	166	225:15	109.70/-	บริเวณที่มีฝนตก ได้แก่ ศรีสะเกษ นครราชสีมา บุรีรัมย์ มหาสารคาม อุบลราชธานี อำนาจเจริญ ชัยภูมิ สุรินทร์ ร้อยเอ็ด ขอนแก่น กาฬสินธุ์ ยโสธร (12 จังหวัด)
- อุบลราชธานี (เปิดหน่วยฯ ตั้งแต่วันที่ 9 มี.ค. 64 เป็นต้นไป)	44	41	57	81:35	112.40/-	บริเวณที่มีฝนตก ได้แก่ อุบลราชธานี ศรีสะเกษ อำนาจเจริญ ยโสธร ร้อยเอ็ด สุรินทร์ (6 จังหวัด)
- นครราชสีมา (เปิดหน่วยฯ ตั้งแต่วันที่ 1 เม.ย. 64 เป็นต้นไป)	60	57	122	192:25	92.50/3/332	บริเวณที่มีฝนตก ได้แก่ นครราชสีมา ชัยภูมิ เพชรบูรณ์ สระบุรี ลพบุรี บุรีรัมย์ ขอนแก่น สุรินทร์ (8 จังหวัด)
- สุรินทร์ (เปิดหน่วยฯ ตั้งแต่วันที่ 1 มิ.ย. 64 เป็นต้นไป)	15	12	55	83:45	36.60/-	บริเวณที่มีฝนตก ได้แก่ บุรีรัมย์ สุรินทร์ ร้อยเอ็ด มหาสารคาม ยโสธร ศรีสะเกษ กาฬสินธุ์ อำนาจเจริญ (8 จังหวัด)
ตะวันออก	67	61	216	312:15	137.50/-	7 จังหวัด
- ระยอง (เปิดหน่วยฯ ระหว่างวันที่ 1 - 28 ก.พ. 64)	2	1	4	4:50	1.30/-	บริเวณที่มีฝนตก ได้แก่ ชลบุรี (1 จังหวัด)
- จันทบุรี (เปิดหน่วยฯ ตั้งแต่วันที่ 1 มี.ค. - 4 พ.ค. 64)	35	33	121	188:30	80.80/-	บริเวณที่มีฝนตก ได้แก่ ฉะเชิงเทรา ระยอง จันทบุรี ปราจีนบุรี สระแก้ว (5 จังหวัด)

ภาค - ศูนย์/หน่วยปฏิบัติการฯ	ขึ้นบิน (วัน)	ฝนตก (วัน)	จำนวน เที่ยวบิน (เที่ยว)	จำนวน ชั่วโมงบิน (ชั่วโมง)	ปริมาณ สารฝนหลวง (ตัน/AgI,CaCl ₂ , NaCl น้ด)	จังหวัดที่มีรายงานฝนตก (ทั้งการสังเกตด้วยสายตา/การตรวจวัด ด้วยเรดาร์ และเครื่องวัดน้ำฝนอัตโนมัติ)
- สระแก้ว (เปิดหน่วยฯ ตั้งแต่วันที่ 5 พ.ค. 64 เป็นต้นไป)	30	27	91	118:55	55.40/-	บริเวณที่มีฝนตก ได้แก่ ฉะเชิงเทรา สระแก้ว ปราจีนบุรี นครนายก (4 จังหวัด)
ใต้	82	78	200	289:35	270.90/-	12 จังหวัด
- หัวหิน (เปิดหน่วยฯ ตั้งแต่วันที่ 1 มี.ค. 64 เป็นต้นไป)	51	46	117	173:15	115.00/-	บริเวณที่มีฝนตก ได้แก่ ประจวบคีรีขันธ์ เพชรบุรี ราชบุรี (3 จังหวัด)
- สุราษฎร์ธานี (เปิดหน่วยฯ ตั้งแต่วันที่ 1 มี.ค. 64 เป็นต้นไป)	43	39	45	63:45	83.40/-	บริเวณที่มีฝนตก ได้แก่ นครศรีธรรมราช ชุมพร พัทลุง สุราษฎร์ธานี ตรัง กระบี่ ระนอง (7 จังหวัด)
- สงขลา (เปิดหน่วยฯ ตั้งแต่วันที่ 1 เม.ย. 64 เป็นต้นไป)	38	36	38	52:35	72.50/-	บริเวณที่มีฝนตก ได้แก่ นครศรีธรรมราช พัทลุง สงขลา นราธิวาส (4 จังหวัด)

กลุ่มวิชาการปฏิบัติการฝนหลวง กองปฏิบัติการฝนหลวง กรมฝนหลวงและการบินเกษตร