



# รายงานการปฏิบัติการฝนหลวง ประจำปี 2563

ประจำวันที่ 6 ตุลาคม 2563

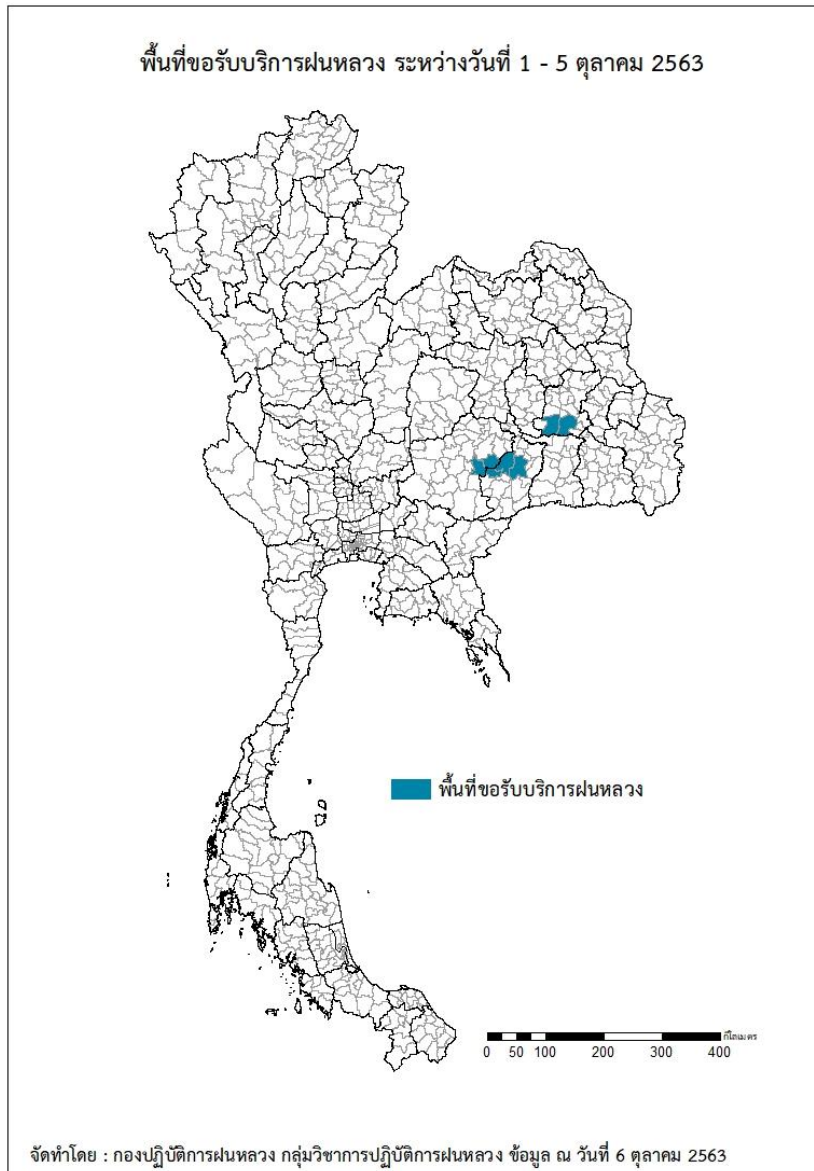
และผลการปฏิบัติการฝนหลวงประจำวันที่ 5 ตุลาคม 2563

กลุ่มวิชาการปฏิบัติการฝนหลวง กองปฏิบัติการฝนหลวงกรมฝนหลวงและการบินเกษตร

royalrainmaking\_academic@hotmail.com

## ๑ พื้นที่ขอรับบริการฝนหลวง (ระหว่างวันที่ 1 - 5 ตุลาคม 2563)

ภาค	รายชื่อจังหวัด (อำเภอ) ที่มีผู้ขอรับบริการ	จำนวนผู้ขอรับบริการ (ราย)
เหนือ	ไม่มีการขอรับบริการ	-
กลาง	ไม่มีการขอรับบริการ	-
ตะวันออกเฉียงเหนือ	นครราชสีมา(จักราช ห้วยแถลง), บุรีรัมย์(ลำปลายมาศ หนองหงส์ เมืองบุรีรัมย์), ร้อยเอ็ด (สุวรรณภูมิ เกษตรวิสัย)	6
ตะวันออก	ไม่มีการขอรับบริการ	-
ใต้	ไม่มีการขอรับบริการ	-
รวม	3 จังหวัด (7 อำเภอ)	6



๑ สถานการณ์ปริมาณน้ำเก็บกักในอ่างเก็บน้ำที่สำคัญ

	ความจุของอ่างที่ รนท.1 (ล้าน ลบ.ม.)	ปริมาณน้ำในอ่างฯ (%)				ปริมาณน้ำไหลลงอ่างฯ (ล้าน ลบ.ม.)	ปริมาณน้ำระบาย (ล้าน ลบ.ม.)	ระดับน้ำ
		2 ต.ค.	3 ต.ค.	4 ต.ค.	5 ต.ค.	5 ต.ค.	5 ต.ค.	
<b>ภาคเหนือ</b>						<b>55.72</b>	<b>9.58</b>	
- ภูมิพล(ตาก)	13,462	38	38	38	38	20.65	1.50	ต่ำกว่า 40%
- สิริกิติ์(อุตรดิตถ์)	9,510	59	60	60	60	18.74	5.99	-
- แม่จันตา(เชียงใหม่)	265	51	51	52	52	0.73	0.03	-
- แม่กวาง(เชียงใหม่)	263	41	42	42	42	0.46	0.05	ต่ำกว่า 50%
- กิวลม(ลำปาง)	106	54	54	54	54	1.33	1.43	-
- กิวคอง(ลำปาง)	170	59	59	59	59	0.52	0.29	-
- แควน้อยฯ(พิษณุโลก)	939	37	38	39	40	12.36	0.00	ต่ำกว่า 50%
- แม่มอก(ลำปาง)	110	31	31	31	32	0.93	0.29	ต่ำกว่า 40%
<b>ภาคตะวันออกเฉียงเหนือ</b>						<b>55.99</b>	<b>5.70</b>	
- ห้วยหลวง(อุดรธานี)	135	37	38	38	39	0.78	0.11	ต่ำกว่า 40%
- น้ำอูน(สกลนคร)	520	44	44	44	44	1.25	1.25	ต่ำกว่า 50%
- น้ำพุง(สกลนคร)	166	45	45	46	46	1.12	0.00	ต่ำกว่า 50%
- จุฬารักษ์(ชัยภูมิ)	164	78	80	81	81	1.35	1.04	-
- อุบลรัตน์(ขอนแก่น)	2,431	29	30	31	32	25.54	0.30	ต่ำกว่า 40%
- ลำปาว(กาฬสินธุ์)	1,980	41	42	42	42	5.45	1.17	ต่ำกว่า 50%
- ลำตะคอง(นครราชสีมา)	314	59	60	61	62	3.73	0.00	-
- ลำพระเพลิง(นครราชสีมา)	110	66	66	67	69	4.05	1.51	-
- มูลบน(นครราชสีมา)	141	31	32	33	34	1.09	0.05	ต่ำกว่า 40%
- ลำแซะ(นครราชสีมา)	275	22	22	23	23	1.04	0.03	ต่ำกว่า 30%
- ลำน้ำรอง(บุรีรัมย์)	121	25	26	27	30	3.76	0.00	ต่ำกว่า 40%
- สิรินคร(อุบลราชธานี)	1,966	78	78	78	79	6.07	0.24	-
- ลำปลายมาศ(นครราชสีมา)	98	37	38	39	40	0.76	0.00	ต่ำกว่า 50%
<b>ภาคกลาง</b>						<b>103.37</b>	<b>10.15</b>	
- ป่าสัก(ลพบุรี)	960	40	41	42	44	12.55	0.00	ต่ำกว่า 50%
- ทับเสลา(อุทัยธานี)	160	32	34	35	37	2.88	0.00	ต่ำกว่า 40%
- กระเสียว(สุพรรณบุรี)	240	27	28	30	32	5.08	0.02	ต่ำกว่า 40%
- ศรีนครินทร์(กาญจนบุรี)	17,745	68	69	69	69	45.32	6.01	-
- วชิราลงกรณ์(กาญจนบุรี)	8,860	48	48	48	49	37.54	4.12	ต่ำกว่า 50%
<b>ภาคตะวันออก</b>						<b>17.30</b>	<b>4.22</b>	
- ชุนด่านฯ(นครนายก)	224	96	97	97	97	2.94	3.64	-
- คลองสิียด(ฉะเชิงเทรา)	420	21	22	22	22	1.09	0.20	ต่ำกว่า 30%
- บางพระ(ชลบุรี)	117	34	34	35	36	1.02	0.22	ต่ำกว่า 40%
- หนองปลาไหล(ระยอง)	164	96	96	97	97	1.86	0.00	-
- ประแสร์(ระยอง)	295	58	59	59	60	1.91	0.00	-
- นฤปดินทรจินดา(ปราจีนบุรี)	295	61	62	63	64	2.44	0.00	-
- พระปรัง(สระแก้ว)	97	53	53	53	56	0.63	0.00	-
- ดอกกราย(ระยอง)	71	84	85	86	86	0.06	0.00	-
- คลองพระพุทธ(จันทบุรี)	70	24	24	24	24	0.00	0.00	ต่ำกว่า 30%
- คลองหลวง รัชชโลทร(ชลบุรี)	98	82	82	83	85	2.22	0.03	-
- ห้วยยาง(สระแก้ว)	60	35	35	35	41	1.84	0.00	ต่ำกว่า 50%
- ห้วยตะเคียน(สระแก้ว)	10	86	86	86	98	1.29	0.13	-
<b>ภาคใต้</b>						<b>20.12</b>	<b>16.20</b>	
- แก่งกระเจา(เพชรบุรี)	710	39	39	40	40	4.45	0.43	ต่ำกว่า 50%
- ปรามบุรี(ประจวบคีรีขันธ์)	347	37	38	38	38	0.60	0.23	ต่ำกว่า 40%
- รัชชประภา(สุราษฎร์ธานี)	5,639	55	55	55	56	8.33	2.94	-
- บางยาง(ยะลา)	1,454	66	65	65	64	6.74	12.60	-

รณท. = ระดับน้ำเก็บกัก, ที่มา: กรมชลประทาน

การพยากรณ์อากาศและสภาพอากาศประจำวัน

๑ ลักษณะอากาศทั่วไปและการพยากรณ์อากาศ ประจำวันที่ 6 ตุลาคม 2563 (เวลา 06.00 น.)

ลักษณะอากาศทั่วไป

**ลักษณะอากาศทั่วไป** ร่องมรสุมพาดผ่านภาคกลาง ภาคตะวันออก และภาคตะวันออกเฉียงเหนือตอนล่าง เข้าสู่หย่อมความกดอากาศต่ำกำลังแรงบริเวณทะเลจีนใต้ตอนกลาง ในขณะที่มรสุมตะวันตกเฉียงใต้ที่พัดปกคลุมทะเลอันดามัน ภาคใต้ และอ่าวไทยมีกำลังปานกลาง ทำให้ประเทศไทยยังคงมีฝนตกต่อเนื่อง และมีฝนตกหนักบางแห่งบริเวณภาคเหนือ ภาคตะวันออกเฉียงเหนือ ภาคตะวันออก และภาคกลางรวมทั้งกรุงเทพมหานครและปริมณฑล ขอให้ประชาชนที่อาศัยในพื้นที่เสี่ยงภัยบริเวณภาคเหนือ และภาคตะวันออกเฉียงเหนือ ระวังอันตรายจากฝนที่ตกหนักและฝนที่ตกสะสมไว้ด้วย สำหรับคลื่นลมบริเวณทะเลอันดามันและอ่าวไทยตอนบนมีกำลังปานกลาง โดยทะเลอันดามันมีคลื่นสูงประมาณ 2 เมตร บริเวณที่มีฝนฟ้าคะนองคลื่นสูงมากกว่า 2 เมตร ขอให้ชาวเรือควรเดินเรือด้วยความระมัดระวัง และควรหลีกเลี่ยงบริเวณที่มีฝนฟ้าคะนอง อนึ่ง พายุระดับ 1 (หย่อมความกดอากาศต่ำกำลังแรง) บริเวณทะเลจีนใต้ตอนกลาง มีแนวโน้มจะทวีกำลังแรงขึ้นเป็นพายุระดับ 2 (ดีเปรสชัน) คาดว่าจะเคลื่อนขึ้นฝั่งบริเวณประเทศเวียดนามตอนใต้ในวันที่ 7 ต.ค. 63) หลังจากนั้นจะเคลื่อนตัวทางทิศตะวันตกลงสู่บริเวณอ่าวไทยตอนบนในวันที่ 8 ต.ค. 63) โดยจะมีผลกระทบต่อภาคตะวันออกเฉียงเหนือตอนล่าง ภาคตะวันออก ภาคกลาง และภาคใต้ ทำให้บริเวณดังกล่าวมีฝนตกหนักถึงหนักมากบางแห่งในช่วงวันที่ 7-9 ต.ค. 63

ภาคเหนือ	เมฆเป็นส่วนมาก กับมีฝนฟ้าคะนอง ร้อยละ 60 ของพื้นที่ และมีฝนตกหนักบางแห่ง บริเวณจังหวัดตาก กำแพงเพชร สุโขทัย อุตรดิตถ์ พิจิตร พิษณุโลก และเพชรบูรณ์ อุณหภูมิต่ำสุด 23-24 องศาเซลเซียส อุณหภูมิสูงสุด 32-34 องศาเซลเซียส ลมตะวันตกเฉียงใต้ ความเร็ว 10-25 กม./ชม.
ภาคกลาง	เมฆมาก กับมีฝนฟ้าคะนอง ร้อยละ 70 ของพื้นที่ และมีฝนตกหนักบางแห่ง บริเวณจังหวัดกาญจนบุรี ราชบุรี สมุทรสงคราม สมุทรสาคร นครปฐม สุพรรณบุรี พระนครศรีอยุธยา สิงห์บุรี และอ่างทอง อุณหภูมิต่ำสุด 23-25 องศาเซลเซียส อุณหภูมิสูงสุด 33-34 องศาเซลเซียสลมตะวันตกเฉียงใต้ ความเร็ว 10-25 กม./ชม.
ภาคตะวันออกเฉียงเหนือ	เมฆมาก กับมีฝนฟ้าคะนอง ร้อยละ 70 ของพื้นที่ และมีฝนตกหนักบางแห่ง บริเวณจังหวัดเลย หนองบัวลำภู หนองคาย บึงกาฬ อุดรธานี ร้อยเอ็ด กาฬสินธุ์ มหาสารคาม ขอนแก่น ชัยภูมิ นครราชสีมา บุรีรัมย์ และสุรินทร์อุณหภูมิต่ำสุด 23-24 องศาเซลเซียส อุณหภูมิสูงสุด 30-33 องศาเซลเซียส ลมตะวันตกเฉียงใต้ ความเร็ว 10-20 กม./ชม.
ภาคตะวันออก	เมฆมาก กับมีฝนฟ้าคะนอง ร้อยละ 70 ของพื้นที่ และมีฝนตกหนักบางแห่ง บริเวณจังหวัดนครนายก ปราจีนบุรี สระแก้ว ฉะเชิงเทรา ชลบุรี ระยอง จันทบุรี และตราด อุณหภูมิต่ำสุด 23-26 องศาเซลเซียส อุณหภูมิสูงสุด 30-33 องศาเซลเซียส ลมตะวันตกเฉียงใต้ ความเร็ว 15-35 กม./ชม. ทะเลมีคลื่นสูง 1-2 เมตร บริเวณที่มีฝนฟ้าคะนองคลื่นสูงมากกว่า 2 เมตร
ภาคใต้ฝั่งตะวันออก	เมฆเป็นส่วนมาก กับมีฝนฟ้าคะนอง ร้อยละ 40 ของพื้นที่ ส่วนมากบริเวณจังหวัดเพชรบุรี ประจวบคีรีขันธ์ ชุมพร สุราษฎร์ธานี และนครศรีธรรมราช อุณหภูมิต่ำสุด 24-25 องศาเซลเซียส อุณหภูมิสูงสุด 32-34 องศาเซลเซียส ลมตะวันตกเฉียงใต้ ความเร็ว 15-35 กม./ชม. ทะเลมีคลื่นสูงประมาณ 1 เมตร บริเวณที่มีฝนฟ้าคะนองคลื่นสูง 1-2 เมตร
ภาคใต้ฝั่งตะวันตก	เมฆเป็นส่วนมาก กับมีฝนฟ้าคะนอง ร้อยละ 40 ของพื้นที่ ส่วนมากบริเวณจังหวัดระนอง พังงา ภูเก็ต และกระบี่ อุณหภูมิต่ำสุด 23-24 องศาเซลเซียส อุณหภูมิสูงสุด 31-34 องศาเซลเซียส ลมตะวันตกเฉียงใต้ ความเร็ว 20-35 กม./ชม. ทะเลมีคลื่นสูงประมาณ 2 เมตร บริเวณที่มีฝนฟ้าคะนองคลื่นสูงมากกว่า 2 เมตร
กรุงเทพมหานครและปริมณฑล	เมฆเป็นส่วนมาก กับมีฝนฟ้าคะนอง ร้อยละ 70 ของพื้นที่ และมีฝนตกหนักบางแห่ง อุณหภูมิต่ำสุด 24-25 องศาเซลเซียส อุณหภูมิสูงสุด 32-34 องศาเซลเซียส ลมตะวันตกเฉียงใต้ ความเร็ว 10-20 กม./ชม.

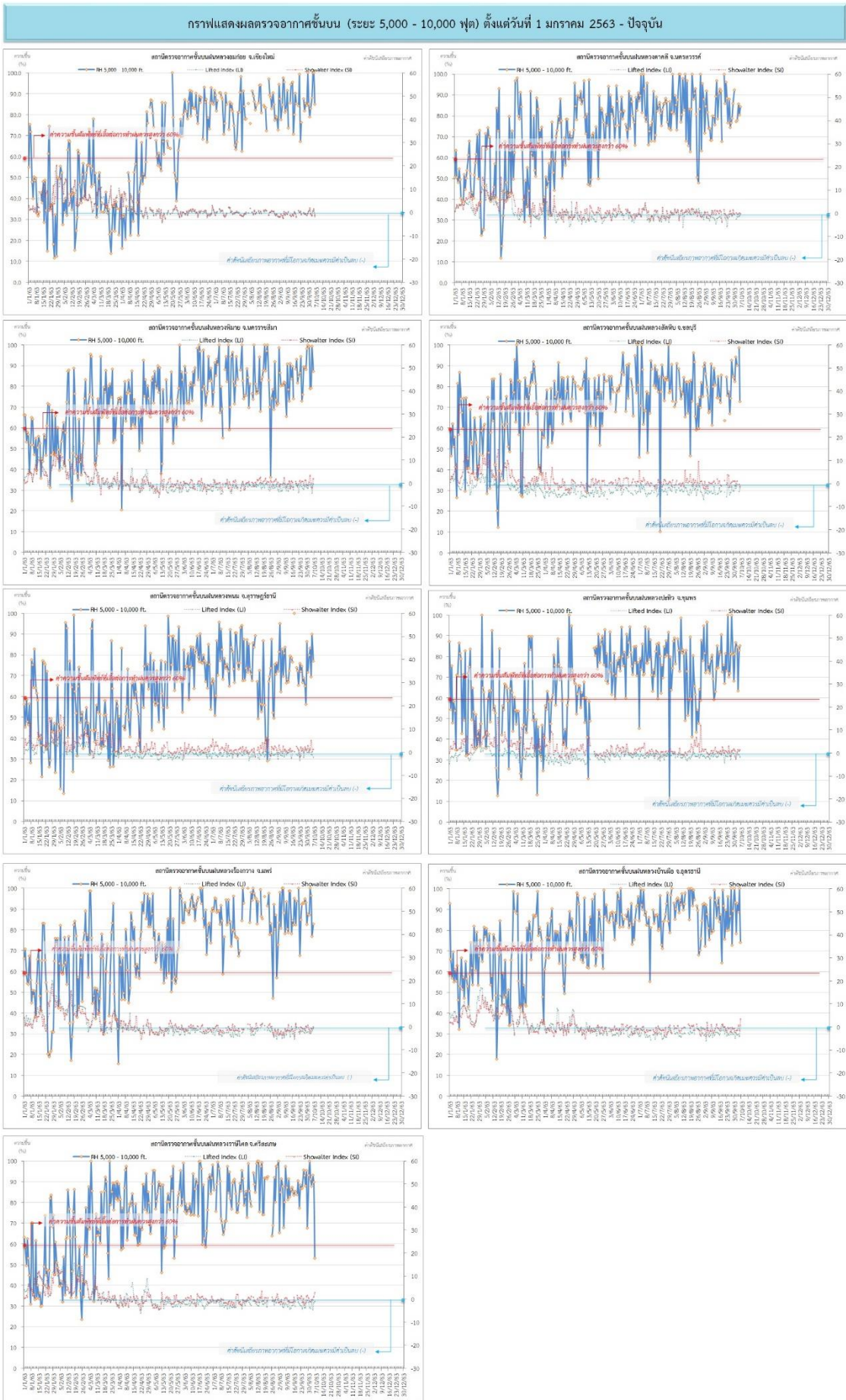
ที่มา: กรมอุตุนิยมวิทยา

๑ ข้อมูลความชื้นจากการตรวจอากาศชั้นบน (Sounding) ระยะเวลาสูง 5,000 - 10,000 ฟุต

ภาค	สถานีตรวจอากาศ	ความชื้นสัมพัทธ์ (%)					ความไม่เสถียรภาพของมวลอากาศ (LI)
		2 ต.ค.	3 ต.ค.	4 ต.ค.	5 ต.ค.	6 ต.ค.	
ภาคเหนือ	สถานีเรดาร์ฝนหลวงอมก๋อย	83	88	100	100	85	-1.8
	สถานีตรวจอากาศเคลื่อนที่ร่องกวาง	88	100	97	77	83	-0.6
ภาคกลาง	สถานีเรดาร์ฝนหลวงตากลี	78	78	86	81	85	-0.6
ภาคตะวันออกเฉียงเหนือ	สถานีเรดาร์ฝนหลวงพิมาย	100	79	80	100	88	-0.3
	สถานีตรวจอากาศเคลื่อนที่บ้านฝ้อ	79	93	89	100	75	0.7
	สถานีตรวจอากาศเคลื่อนที่ราชสีเสล	92	88	94	90	54	-0.9
ภาคตะวันออก	สถานีเรดาร์ฝนหลวงสัทหีบ	95	91	n/a	99	73	-1.9
ภาคใต้	สถานีเรดาร์ฝนหลวงพนม	80	84	70	90	78	-2.2
	สถานีตรวจอากาศเคลื่อนที่ปะทิว	87	85	64	83	86	-1.8

หมายเหตุ : LI (Lifted Index) คือ ดัชนีที่ใช้ออกความไม่เสถียรภาพของมวลอากาศ ในระดับ 50 มิลลิบาร์ ควรมีค่าต่ำกว่า -2 ซึ่งจะมีโอกาสเกิดเมฆในแนวตั้งและพัฒนาตัวเป็นกลุ่มฝนได้

๑ กราฟแสดงแนวโน้มความชื้นอากาศชั้นบนและดัชนีเสถียรภาพอากาศ (ระหว่างวันที่ 1 มกราคม - 6 ตุลาคม 2563)





การปฏิบัติการฝนหลวงประจำวัน

๑ สรุปผลปฏิบัติการฝนหลวงประจำวันที่ 5 ตุลาคม 2563

ภาค/หน่วยฯ	หน่วยปฏิบัติการ (หน่วย)	เครื่องบิน ผล./ทอ./ทบ. (ลำ)	จำนวนเที่ยวบิน (เที่ยว)	จำนวนชั่วโมงบิน (ชั่วโมง)	ปริมาณการใช้สารฝนหลวง (ตัน/นัด)	จังหวัดที่มีการรายงานฝนตก (จำนวนจังหวัด/อ่างเก็บน้ำเป้าหมาย)
<b>เหนือ</b>	<b>2</b>	<b>4/-/-</b>	<b>5</b>	<b>8:10</b>	<b>5.00/-</b>	<b>1/3</b>
- เชียงใหม่	1	2/-/-	3	5:30	3.00/-	1.ภารกิจป้องกันและแก้ไขปัญหากล้วยแล้ง มีฝนตกเล็กน้อยบริเวณพื้นที่ การเกษตร จ.พะเยา (ดอกคำใต้ เมืองพะเยา ปง) 2.ภารกิจเติมน้ำต้นทุนให้เขื่อนกักเก็บน้ำ พื้นที่ลุ่มรับน้ำเขื่อนภูมิพล จ.เชียงใหม่ อ่างเก็บน้ำแม่ต้า อ่างเก็บน้ำร่องลึก จ.พะเยา
- ตาก	1	2/-/-	2	2:40	2.00/-	ภารกิจเติมน้ำต้นทุนให้เขื่อนกักเก็บน้ำ มีฝนตกเล็กน้อยบริเวณพื้นที่ลุ่มรับน้ำเขื่อนภูมิพล จ.ตาก
<b>เหนือ(ตอนล่าง)</b>	<b>1</b>	<b>2/-/-</b>	<b>0</b>	<b>0:00</b>	<b>0.00/-</b>	<b>-/-</b>
- พิษณุโลก	1	2/-/-	0	0:00	0.00/-	ไม่ปฏิบัติการฝนหลวง เนื่องจากเมฆชั้นกลางชั้นสูงปกคลุมเต็มท้องฟ้า ส่งผลให้เมฆคิวมูลัสในพื้นที่เป้าหมายไม่พัฒนาตัว
<b>กลาง</b>	<b>2</b>	<b>5/-/1</b>	<b>9</b>	<b>13:40</b>	<b>6.50/-</b>	<b>4/10</b>
- ลพบุรี	1	2/-/1	5	7:50	3.80/-	1.ภารกิจป้องกันและแก้ไขปัญหากล้วยแล้ง มีฝนตกเล็กน้อยถึงปานกลางบริเวณพื้นที่ การเกษตร จ.นครสวรรค์(แม่เปิน แม่วังก) จ.อุทัยธานี(ลานสัก ห้วยคต บ้านไร่) 2.ภารกิจเติมน้ำต้นทุนให้เขื่อนกักเก็บน้ำ พื้นที่ลุ่มรับน้ำอ่างเก็บน้ำทับเสลา อ่างเก็บน้ำห้วยขุนแก้ว จ.อุทัยธานี อ่างเก็บน้ำคลองโพธิ์ จ.นครสวรรค์ อ่างเก็บน้ำกระเสียว อ่างเก็บน้ำห้วยท่าเตื่อ จ.สุพรรณบุรี
- กาญจนบุรี	1	3/-/-	4	5:50	2.70/-	1.ภารกิจป้องกันและแก้ไขปัญหากล้วยแล้ง มีฝนตกเล็กน้อยถึงปานกลางบริเวณพื้นที่ การเกษตร จ.กาญจนบุรี(สังขละบุรี ทองผาภูมิ ศรีสวัสดิ์ หนองปรือ บ่อพลอย เลาช่วญ เมืองกาญจนบุรี) จ.สุพรรณบุรี(ด่านช้าง) จ.อุทัยธานี(บ้านไร่) 2.ภารกิจเติมน้ำต้นทุนให้เขื่อนกักเก็บน้ำ พื้นที่ลุ่มรับน้ำเขื่อนศรีนครินทร์ เขื่อนวชิราลงกรณ อ่างเก็บน้ำห้วยเทียน อ่างเก็บน้ำห้วยกระพริ้อย จ.กาญจนบุรี อ่างเก็บน้ำลำตะเพิน จ.สุพรรณบุรี
<b>ตะวันออกเฉียงเหนือ</b>	<b>2</b>	<b>1/1/-</b>	<b>0</b>	<b>0:00</b>	<b>0.00/-</b>	<b>-/-</b>
- ขอนแก่น	1	1/-/-	0	0:00	0.00/-	ไม่ปฏิบัติการฝนหลวง เนื่องจากช่วงเช้าท้องฟ้าปิดและมีฝนตกเป็นระยะ ช่วงบ่ายเมฆคิวมูลัสในพื้นที่เป้าหมายไม่พัฒนาตัว

ภาค/หน่วยฯ	หน่วยปฏิบัติการ (หน่วย)	เครื่องบิน ผล./ทอ./ทบ. (ลำ)	จำนวนเที่ยวบิน (เที่ยว)	จำนวนชั่วโมงบิน (ชั่วโมง)	ปริมาณการใช้สารฝนหลวง (ตัน/นัด)	จังหวัดที่มีการรายงานฝนตก (จำนวนจังหวัด/อ่างเก็บน้ำเป้าหมาย)
- อุตรธานี	1	-/1/-	0	0:00	0.00/-	ไม่ปฏิบัติการฝนหลวง เนื่องจาก ช่วงเช้า ท้องฟ้าปิด มีฝนตกบริเวณสนามบินและบริเวณโดยรอบ ช่วงบ่าย สับเปลี่ยนเจ้าหน้าที่ส่วนบิน (ทอ.)
<b>ตะวันออกเฉียงเหนือ(ตอนล่าง)</b>	<b>3</b>	<b>5/3/-</b>	<b>2</b>	<b>2:40</b>	<b>1.00/12</b>	<b>3/9</b>
- นครราชสีมา	1	1/3/-	1	1:30	0.00/12	1.ภารกิจป้องกันและแก้ไขปัญหาภัยแล้ง มีฝนตกเล็กน้อยถึงปานกลางบริเวณพื้นที่ จ.นครราชสีมา (วังน้ำเขียว ครบุรี เสิงสาง)จ.บุรีรัมย์(โนนดินแดง) 2.ภารกิจเติมน้ำต้นทุนให้เขื่อนกักเก็บน้ำ พื้นที่ลุ่มรับน้ำเขื่อนลำพระเพลิง เขื่อนมูลบน เขื่อนลำแชะ อ่างเก็บน้ำลำปลายมาศ อ่างเก็บน้ำลำสำลาย อ่างเก็บน้ำห้วยทับคร้ว อ่างเก็บน้ำห้วยเพ็ญ อ่างเก็บน้ำห้วยหิน จ.นครราชสีมา เขื่อนลำนางรอง จ.บุรีรัมย์
- อุบลราชธานี	1	1/-/-	1	1:10	1.00/-	1.ภารกิจป้องกันและแก้ไขปัญหาภัยแล้ง มีฝนตกเล็กน้อยบริเวณพื้นที่การเกษตร จ.อุบลราชธานี (พิบูลมังสาหาร เดชอุดม) 2.ภารกิจเติมน้ำต้นทุนให้เขื่อนกักเก็บน้ำ พื้นที่ลุ่มรับน้ำเขื่อนสิรินธร จ.อุบลราชธานี
- สุรินทร์	1	3/-/-	0	0:00	0.00/-	ไม่ปฏิบัติการฝนหลวง เนื่องจากท้องฟ้าปิดและมีฝนตกบริเวณสนามบินเป็นระยะ
<b>ตะวันออก</b>	<b>1</b>	<b>2/-/-</b>	<b>1</b>	<b>2:40</b>	<b>1.00/-</b>	<b>1/1</b>
- ระยอง	1	2/-/-	1	2:40	1.00/-	1.ภารกิจป้องกันและแก้ไขปัญหาภัยแล้ง มีฝนตกเล็กน้อยบริเวณพื้นที่การเกษตร จ.สระแก้ว (วังสมบูรณ์ วังน้ำเย็น) 2.ภารกิจเติมน้ำต้นทุนให้เขื่อนกักเก็บน้ำ พื้นที่ลุ่มรับน้ำอ่างเก็บน้ำคลองพระสะทึง จ.สระแก้ว
<b>ใต้</b>	<b>1</b>	<b>-/1/-</b>	<b>0</b>	<b>0:00</b>	<b>0.00/-</b>	<b>-/-</b>
- สุราษฎร์ธานี	1	-/1/-	0	0:00	0.00/-	ไม่ปฏิบัติการฝนหลวง เนื่องจาก สับเปลี่ยนเจ้าหน้าที่ชุดบินของกองทัพอากาศ
<b>รวม</b>	<b>12</b>	<b>19/5/1</b>	<b>17</b>	<b>27:10</b>	<b>13.50/12</b>	<b>9/23</b>

๑ สรุปผลรวมปฏิบัติการตั้งแต่เริ่มตั้งหน่วยปฏิบัติการฝนหลวง (3 กุมภาพันธ์ – 5 ตุลาคม 2563)

ตั้งแต่เริ่มตั้งหน่วยปฏิบัติการฝนหลวง เมื่อวันที่ 3 กุมภาพันธ์ - 5 ตุลาคม 2563 มีการขึ้นปฏิบัติการฝนหลวง จำนวน 226 วัน มีวันฝนตกจากการปฏิบัติการฝนหลวงคิดเป็นร้อยละ 99.12 ขึ้นปฏิบัติงาน จำนวน 5,763 เที่ยวบิน (8,536:11 ชั่วโมงบิน) ปริมาณการใช้สารฝนหลวง 5,217.725 ตัน พลุสารดูดความชื้นโซเดียมคลอไรด์ จำนวน 292 นิต พลุสารดูดความชื้นแคลเซียมคลอไรด์ จำนวน 304 นิต พลุซิลเวอร์ไอโอไดด์ สำหรับภารกิจปฏิบัติการฝนหลวง จำนวน 2,440 นิต จังหวัดที่มีรายงานฝนตกรวม 67 จังหวัด

ภาค - ศูนย์/หน่วยปฏิบัติการฯ	ขึ้นบิน (วัน)	ฝนตก (วัน)	จำนวน เที่ยวบิน (เที่ยว)	จำนวน ชั่วโมงบิน (ชั่วโมง)	ปริมาณ สารฝนหลวง (ตัน/Agl,CaCl <sub>2</sub> , NaCl นิต)	จังหวัดที่มีรายงานฝนตก (ทั้งการสังเกตด้วยสายตา/การตรวจวัด ด้วยเรดาร์ และเครื่องวัดน้ำฝนอัตโนมัติ)
<b>เหนือ</b>	<b>150</b>	<b>145</b>	<b>590</b>	<b>916:24</b>	<b>541.35/322</b>	<b>12 จังหวัด</b>
- เชียงใหม่ (เปิดหน่วยฯ ตั้งแต่วันที่ 17 ก.พ. - 31 พ.ค. และ 1 ก.ค. 63 เป็นต้นไป)	115	109	333	539:24	291.65/322	บริเวณที่มีฝนตก ได้แก่ ลำปาง พะเยา เชียงราย แพร่ เชียงใหม่ ลำพูน น่าน แม่ฮ่องสอน ตาก (9 จังหวัด)
- ตาก (เปิดหน่วยฯ ตั้งแต่วันที่ 1 มิ.ย. 63 เป็นต้นไป)	96	92	257	377:00	249.70/-	บริเวณที่มีฝนตก ได้แก่ เชียงใหม่ ลำพูน ตาก ลำปาง กำแพงเพชร พิจิตร สุโขทัย (7 จังหวัด)
<b>เหนือ(ตอนล่าง)</b>	<b>167</b>	<b>157</b>	<b>484</b>	<b>858:03</b>	<b>421.35/1,383</b>	<b>14 จังหวัด</b>
- พิษณุโลก (เปิดหน่วยฯ ตั้งแต่วันที่ 3 ก.พ. - 31 พ.ค. และ 1 ก.ค. 63 เป็นต้นไป)	144	136	419	755:08	356.35/1,383	บริเวณที่มีฝนตก ได้แก่ เชียงใหม่ ตาก ลำปาง กำแพงเพชร พิจิตร สุโขทัย อุตรดิตถ์ พิษณุโลก น่าน แพร่ เพชรบูรณ์ นครสวรรค์ เลย (12 จังหวัด)
- แพร่ (เปิดหน่วยฯ ตั้งแต่วันที่ 1-30 มิ.ย. 63)	23	21	65	102:55	65.00/-	บริเวณที่มีฝนตก ได้แก่ สุโขทัย อุตรดิตถ์ แพร่ น่าน ลำปาง พิจิตร พิษณุโลก เพชรบูรณ์ พะเยา เชียงราย เลย (11 จังหวัด)
<b>กลาง</b>	<b>193</b>	<b>190</b>	<b>1,745</b>	<b>2,381:50</b>	<b>1,379.25/-</b>	<b>17 จังหวัด</b>
- นครสวรรค์ (เปิดหน่วยฯ ตั้งแต่วันที่ 3 ก.พ. 63 - 31 มี.ค. 63)	21	17	84	143:05	81.40/-	บริเวณที่มีฝนตก ได้แก่ ลพบุรี อุทัยธานี นครสวรรค์ ชัยนาท สระบุรี เพชรบูรณ์ นครราชสีมา พิจิตร อ่างทอง (9 จังหวัด)
- กาญจนบุรี (เปิดหน่วยฯ ตั้งแต่วันที่ 17 ก.พ. - 26 มี.ค. 63 และ 1 ก.ค. 63 เป็นต้นไป)	94	91	449	552:15	310.00/-	บริเวณที่มีฝนตก ได้แก่ กาญจนบุรี สุพรรณบุรี ราชบุรี อุทัยธานี ชัยนาท เพชรบุรี อ่างทอง พระนครศรีอยุธยา จ.สิงห์บุรี (9 จังหวัด)
- ราชบุรี (เปิดหน่วยฯ ตั้งแต่วันที่ 27 มี.ค. 30 มิ.ย. 63)	80	75	408	585:40	282.80/-	บริเวณที่มีฝนตก ได้แก่ กาญจนบุรี สุพรรณบุรี อุทัยธานี ราชบุรี ตาก (5 จังหวัด)
- ลพบุรี (เปิดหน่วยฯ ตั้งแต่วันที่ 1 เม.ย. 63 เป็นต้นไป)	167	167	804	1,100:50	705.05/-	บริเวณที่มีฝนตก ได้แก่ กาญจนบุรี ชัยนาท ลพบุรี นครสวรรค์ สุพรรณบุรี สระบุรี สิงห์บุรี อุทัยธานี พระนครศรีอยุธยา อ่างทอง นครราชสีมา เพชรบูรณ์ พิจิตร ชัยภูมิ (14 จังหวัด)



ภาค - ศูนย์/หน่วยปฏิบัติการฯ	ขึ้นบิน (วัน)	ฝนตก (วัน)	จำนวน เที่ยวบิน (เที่ยว)	จำนวน ชั่วโมงบิน (ชั่วโมง)	ปริมาณ สารฝนหลวง (ตัน/AgI,CaCl <sub>2</sub> , NaCl น้ด)	จังหวัดที่มีรายงานฝนตก (ทั้งการสังเกตด้วยสายตา/การตรวจวัด ด้วยเรดาร์ และเครื่องวัดน้ำฝนอัตโนมัติ)
<b>ตะวันออกเฉียงเหนือ</b>	<b>176</b>	<b>171</b>	<b>773</b>	<b>1,139:05</b>	<b>920.20/670</b>	<b>17 จังหวัด</b>
- ขอนแก่น (เปิดหน่วยฯ ตั้งแต่วันที่ 3 ก.พ. 63 เป็นต้นไป)	169	160	554	835:10	532.90/-	บริเวณที่มีฝนตก ได้แก่ กาฬสินธุ์ ขอนแก่น นครพนม เลย สกลนคร หนองบัวลำภู อุดรธานี นครราชสีมา ชัยภูมิ โยโสธร มหาสารคาม ร้อยเอ็ด เพชรบูรณ์ บุรีรัมย์ (14 จังหวัด)
- อุดรธานี (เปิดหน่วยฯ ตั้งแต่วันที่ 17 ก.พ. 63 เป็นต้นไป)	132	116	219	303:55	387.30/670	บริเวณที่มีฝนตก ได้แก่ หนองบัวลำภู เลย ขอนแก่น สกลนคร กาฬสินธุ์ บึงกาฬ ชัยภูมิ อุดรธานี หนองคาย นครพนม มุกดาหาร (11 จังหวัด)
<b>ตะวันออกเฉียงเหนือ(ตอนล่าง)</b>	<b>188</b>	<b>178</b>	<b>1,129</b>	<b>1,576:36</b>	<b>1,001.35/661</b>	<b>17 จังหวัด</b>
- บุรีรัมย์ (เปิดหน่วยฯ ตั้งแต่วันที่ 3 ก.พ. - 31 พ.ค. 63)	72	56	211	374:55	209.50/-	บริเวณที่มีฝนตก ได้แก่ บุรีรัมย์ สระบุรี ร้อยเอ็ด นครราชสีมา สุรินทร์ มหาสารคาม อำนาจเจริญ ศรีสะเกษ อุบลราชธานี ชัยภูมิ โยโสธร (11 จังหวัด)
- อุบลราชธานี (เปิดหน่วยฯ ตั้งแต่วันที่ 17 ก.พ. 63 - 31 มี.ค. 63 และ 14 ส.ค. 63 เป็นต้นไป )	47	38	78	99:51	77.90/-	บริเวณที่มีฝนตก ได้แก่ ศรีสะเกษ อุบลราชธานี โยโสธร อำนาจเจริญ ร้อยเอ็ด (5 จังหวัด)
- นครราชสีมา (เปิดหน่วยฯ ตั้งแต่วันที่ 1 เม.ย. 63 เป็นต้นไป)	146	139	369	483:45	395.70/661	บริเวณที่มีฝนตก ได้แก่ นครราชสีมา บุรีรัมย์ ชัยภูมิ ปราจีนบุรี ขอนแก่น สระบุรีมหาสารคาม ร้อยเอ็ด ลพบุรี หนองบัวลำภู สุรินทร์ เพชรบูรณ์ เลย (13 จังหวัด)
- สุรินทร์ (เปิดหน่วยฯ ตั้งแต่วันที่ 1 มิ.ย. 63 เป็นต้นไป)	108	100	471	618:05	318.25/-	บริเวณที่มีฝนตก ได้แก่ สุรินทร์ บุรีรัมย์ ศรีสะเกษ อุบลราชธานี นครราชสีมา ร้อยเอ็ด มหาสารคาม โยโสธร อำนาจเจริญ (9 จังหวัด)
<b>ตะวันออก</b>	<b>154</b>	<b>146</b>	<b>616</b>	<b>1,036:30</b>	<b>443.525/-</b>	<b>7 จังหวัด</b>
- ระยอง (เปิดหน่วยฯ ตั้งแต่วันที่ 1 มิ.ย. 63 เป็นต้นไป)	105	100	362	679:50	273.625/-	บริเวณที่มีฝนตก ได้แก่ ชลบุรี ระยอง จันทบุรี ฉะเชิงเทรา ตราด ปราจีนบุรี สระแก้ว (7 จังหวัด)
- จันทบุรี (เปิดหน่วยฯ ตั้งแต่วันที่ 1 เม.ย. - 31 พ.ค. 63)	49	46	254	356:40	169.90/-	บริเวณที่มีฝนตก ได้แก่ จันทบุรี ปราจีนบุรี ฉะเชิงเทรา ชลบุรี ระยอง สระแก้ว ตราด (7 จังหวัด)
<b>ใต้</b>	<b>163</b>	<b>149</b>	<b>426</b>	<b>627:43</b>	<b>510.70/-</b>	<b>15 จังหวัด</b>
- สุราษฎร์ธานี (เปิดหน่วยฯ ตั้งแต่วันที่ 3 ก.พ. 63 เป็นต้นไป)	125	114	171	339:08	313.80/-	บริเวณที่มีฝนตก ได้แก่ นครศรีธรรมราช สตูล สงขลา สุราษฎร์ธานี พังงา กระบี่ ตรัง พัทลุง ระนอง ชุมพร ภูเก็ต (11 จังหวัด)

ภาค - ศูนย์/หน่วยปฏิบัติการฯ	ขึ้นบิน (วัน)	ฝนตก (วัน)	จำนวน เที่ยวบิน (เที่ยว)	จำนวน ชั่วโมงบิน (ชั่วโมง)	ปริมาณ สารฝนหลวง (ตัน/AgI, CaCl <sub>2</sub> , NaCl น้ด)	จังหวัดที่มีรายงานฝนตก (ทั้งการสังเกตด้วยสายตา/การตรวจวัด ด้วยเรดาร์ และเครื่องวัดน้ำฝนอัตโนมัติ)
- หัวหิน (เปิดหน่วยฯ ตั้งแต่วันที่ 17 ก.พ. - 31 พ.ค. 63)	66	61	197	202:35	133.40/-	บริเวณที่มีฝนตก ได้แก่ เพชรบุรี ราชบุรี ประจวบคีรีขันธ์ (3 จังหวัด)
- สงขลา (เปิดหน่วยฯ ตั้งแต่วันที่ 1 มิ.ย. - 16 ก.ค. 63)	25	25	26	52:10	42.50/-	บริเวณที่มีฝนตก ได้แก่ นราธิวาส สงขลา นครศรีธรรมราช (3 จังหวัด)
- ชุมพร (เปิดหน่วยฯ ตั้งแต่วันที่ 1 - 30 มิ.ย. 63)	14	14	32	33:50	21.00/-	บริเวณที่มีฝนตก ได้แก่ ชุมพร ประจวบคีรีขันธ์ (2 จังหวัด)

กลุ่มวิชาการปฏิบัติการฝนหลวง กองปฏิบัติการฝนหลวง กรมฝนหลวงและการบินเกษตร