



รายงานการปฏิบัติการฝนหลวง ประจำปี 2564

ประจำวันที่ 7 มีนาคม 2564

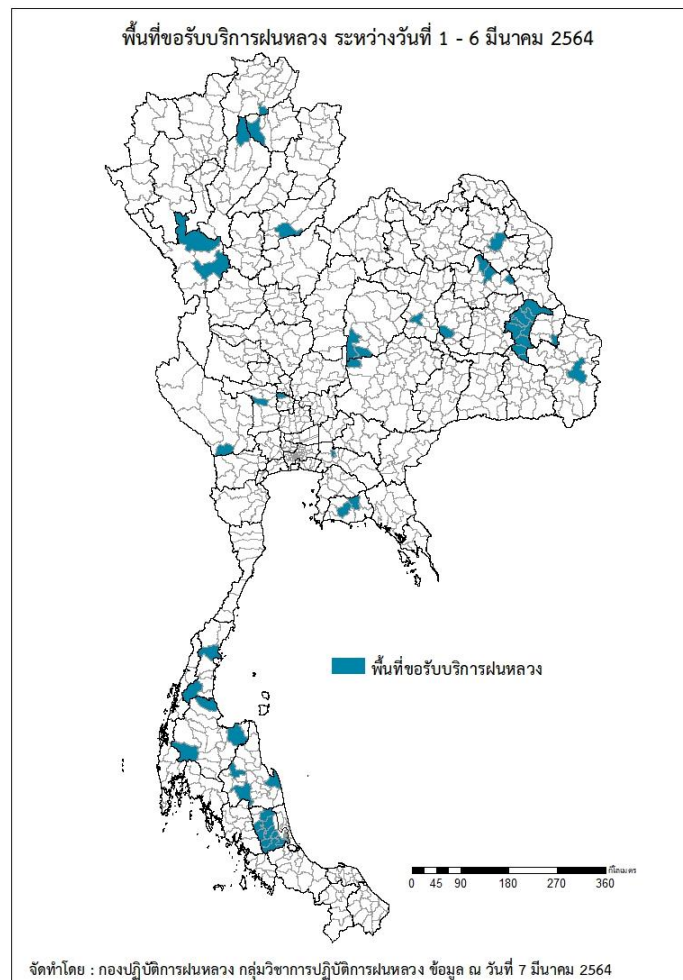
และผลการปฏิบัติการฝนหลวงประจำวันที่ 6 มีนาคม 2564

กลุ่มวิชาการปฏิบัติการฝนหลวง กองปฏิบัติการฝนหลวง กรมฝนหลวงและการบินเกษตร

royalrainmaking_academic@hotmail.com

๑ พื้นที่ขอรับบริการฝนหลวง (ระหว่างวันที่ 1 - 6 มีนาคม 2564)

ภาค	รายชื่อจังหวัด (อำเภอ) ที่มีผู้ขอรับบริการฝนหลวง	จำนวนผู้ขอรับบริการ (ราย)
เหนือ	ตาก(สามเงา เมืองตาก), พะเยา(เมืองพะเยา), ลำปาง(สบปราบ วังเหนือ), อุตรดิตถ์ (ทองแสนขัน), เชียงราย(ป่าแดด)	7
กลาง	กาญจนบุรี(ด่านมะขามเตี้ย), สุพรรณบุรี(ดอนเจดีย์), อ่างทอง(แสวงหา)	3
ตะวันออกเฉียงเหนือ	ขอนแก่น(ชนบท), เลย(เมืองเลย), นครราชสีมา(ด่านขุนทด เทพารักษ์), สกลนคร (พรรณานิคม), กาฬสินธุ์(เขาวง), อำนาจเจริญ(พนา), มหาสารคาม(นาเชือก), ชัยภูมิ (เทพสถิต บำเหน็จณรงค์), อุบลราชธานี(พิบูลมังสาหาร), ยโสธร(คำเขื่อนแก้ว กุดชุมค้อวัง ทรายมูล ป่าดิว มหาชนะชัย เมืองยโสธร เลิงนกทา ไทยเจริญ)	22
ตะวันออก	ระยอง(บ้านค่าย วังจันทร์ สอยดาว), ฉะเชิงเทรา(คลองเขื่อน), ปราจีนบุรี(ศรีมโหสถ), จันทบุรี(สอยดาว)	8
ใต้	นครศรีธรรมราช(ฉวาง ลานสกาทุ่งสง ชะอวด หัวไทร เขียวใหญ่ ปากพนัง), สุราษฎร์ธานี (กาญจนดิษฐ์ ท่าชนะ พนม พุนพิน), ชุมพร(พะโต๊ะ เมือง), พัทลุง(เมืองพัทลุง เขาชัยสน บางแก้ว ควนขนุน ตะโหมด ปากพะยูน ศรีนครินทร์ ป่าบอน กงหรา)	23
รวม	26 จังหวัด (57 อำเภอ)	63



๑ สถานการณ์ฝุ่นละอองขนาดเล็กกว่า 2.5 ไมครอน (PM_{2.5}) เฉลี่ย 24 ชั่วโมง

จังหวัด	พื้นที่	ค่า PM _{2.5}					ระดับคุณภาพ
		3 มี.ค.	4 มี.ค.	5 มี.ค.	6 มี.ค.	7 มี.ค.	
ภาคเหนือ							
เชียงราย	ต.เวียง อ.เมือง	65	77	51	60	73	เริ่มมีผลกระทบต่อสุขภาพ
	ต.เวียงพางคำ อ.แม่สาย	103	113	94	123	180	มีผลกระทบต่อสุขภาพ
เชียงใหม่	ต.ช้างเผือก อ.เมือง	85	97	58	72	91	มีผลกระทบต่อสุขภาพ
	ต.ศรีภูมิ อ.เมือง	81	94	54	66	91	มีผลกระทบต่อสุขภาพ
	ต.สุเทพ อ.เมือง	96	67	46	57	86	เริ่มมีผลกระทบต่อสุขภาพ
	รพ.เทพรัตน์ฯ อ.แม่แจ่ม	97	74	45	69	96	มีผลกระทบต่อสุขภาพ
ลำปาง	ต.พระบาท อ.เมือง	122	83	37	47	86	เริ่มมีผลกระทบต่อสุขภาพ
	ต.สบป่าด อ.แม่เมาะ	60	33	17	22	37	คุณภาพอากาศดี
	ต.บ้านดง อ.แม่เมาะ	108	70	34	42	59	เริ่มมีผลกระทบต่อสุขภาพ
	ต.แม่เมาะ อ.แม่เมาะ	84	54	33	41	45	คุณภาพอากาศปานกลาง
ลำพูน	ต.บ้านกลาง อ.เมือง	76	76	53	46	80	เริ่มมีผลกระทบต่อสุขภาพ
แม่ฮ่องสอน	ต.จองคำ อ.เมือง	118	162	116	147	248	มีผลกระทบต่อสุขภาพ
น่าน	ต.โนนเวียง อ.เมือง	73	43	33	42	58	เริ่มมีผลกระทบต่อสุขภาพ
	ต.ห้วยโก๋น อ.เฉลิมพระเกียรติ	56	43	25	35	55	เริ่มมีผลกระทบต่อสุขภาพ
แพร่	ต.นาจักร อ.เมือง	98	54	35	39	54	เริ่มมีผลกระทบต่อสุขภาพ
พะเยา	ต.บ้านต๋อม อ.เมือง	88	73	39	50	68	เริ่มมีผลกระทบต่อสุขภาพ
ตาก	ต.แม่ปะ อ.แม่สอด	127	88	56	n/a	62	เริ่มมีผลกระทบต่อสุขภาพ

PM_{2.5} คือ ปริมาณฝุ่นละอองขนาดเล็กกว่า 2.5 ไมครอน มาตรฐานค่าเฉลี่ย 24 ชั่วโมง ต้องไม่เกิน 50 ไมโครกรัมต่อลูกบาศก์เมตร

n/a คือ ไม่มีข้อมูล

ที่มา: กรมควบคุมมลพิษ

๑ สถานการณ์ปริมาณน้ำเก็บกักในอ่างเก็บน้ำที่สำคัญ

	ความจุของ อ่างที่ รนก. ¹ (ล้าน ลบ.ม.)	ปริมาณน้ำในอ่างฯ (%)				ปริมาณน้ำ ไหลลงอ่างฯ (ล้าน ลบ.ม.)	ปริมาณน้ำ ระบาย (ล้าน ลบ.ม.)	ระดับน้ำ
		3 มี.ค.	4 มี.ค.	5 มี.ค.	6 มี.ค.	6 มี.ค.	6 มี.ค.	
ภาคเหนือ						5.10	26.89	
- ภูมิพล(ตาก)	13,462	37	37	37	37	0.00	6.50	ต่ำกว่า 40%
- สิริกิติ์(อุตรดิตถ์)	9,510	47	47	47	47	3.89	17.04	ต่ำกว่า 50%
- แม่จันดา(เชียงใหม่)	265	46	46	45	44	0.00	1.26	ต่ำกว่า 50%
- แม่กวางฯ(เชียงใหม่)	263	29	28	28	27	0.01	0.80	ต่ำกว่า 30%
- กิวลม(ลำปาง)	106	57	57	57	57	0.23	0.12	-
- กิวคอง(ลำปาง)	170	39	38	38	39	0.00	0.03	ต่ำกว่า 40%
- แควน้อยฯ(พิษณุโลก)	939	36	36	36	36	0.95	1.12	ต่ำกว่า 40%
- แม่มอก(ลำปาง)	110	36	36	36	36	0.02	0.02	ต่ำกว่า 40%
ภาคตะวันออกเฉียงเหนือ						0.91	16.15	
- ห้วยหลวง(อุดรธานี)	135	33	33	33	33	0.00	0.11	ต่ำกว่า 40%
- น้ำอูน(สกลนคร)	520	38	39	38	38	0.00	0.00	ต่ำกว่า 40%
- น้ำพุง(สกลนคร)	166	49	49	49	49	0.18	0.10	ต่ำกว่า 50%
- จุฬารัตน์(ชัยภูมิ)	164	56	55	54	53	0.00	1.05	-
- อุบลรัตน์(ขอนแก่น)	2,431	49	49	48	48	0.00	5.02	ต่ำกว่า 50%
- ลำปาว(กาฬสินธุ์)	1,980	34	34	34	34	0.00	3.91	ต่ำกว่า 40%
- ลำตะคอง(นครราชสีมา)	314	93	93	93	92	0.34	0.86	-
- ลำพระเพลิง(นครราชสีมา)	110	80	80	79	79	0.08	0.88	-
- มูลบน(นครราชสีมา)	141	87	87	87	87	0.08	0.43	-
- ลำแฉะ(นครราชสีมา)	275	73	72	72	71	0.20	1.11	-
- ลำนางรอง(บุรีรัมย์)	121	74	74	74	74	0.03	0.13	-
- สิรินคร(อุบลราชธานี)	1,966	72	72	72	71	0.00	2.16	-
- ลำปลายมาศ(นครราชสีมา)	98	83	83	83	82	0.00	0.39	-
ภาคกลาง						6.91	27.54	
- ป่าสักฯ(ลพบุรี)	960	39	38	38	38	0.36	3.03	ต่ำกว่า 40%
- ทับเสลา(อุทัยธานี)	160	36	36	36	36	0.00	0.19	ต่ำกว่า 40%
- กระเสียว(สุพรรณบุรี)	240	54	54	53	53	0.00	1.70	-
- ศรีนครินทร์(กาญจนบุรี)	17,745	70	70	70	70	6.55	14.05	-
- วชิราลงกรณ์(กาญจนบุรี)	8,860	47	47	47	46	0.00	8.57	ต่ำกว่า 50%
ภาคตะวันออก						0.70	4.59	
- ชุนด่านฯ(นครนายก)	224	43	42	42	41	0.01	1.55	ต่ำกว่า 50%
- คลองสิียด(ฉะเชิงเทรา)	420	18	18	18	18	0.00	0.38	ต่ำกว่า 20%
- บางพระ(ชลบุรี)	117	51	51	51	50	0.05	0.28	-
- หนองปลาไหล(ระยอง)	164	77	77	76	76	0.31	0.00	-
- ประแสร์(ระยอง)	295	67	67	67	67	0.00	0.34	-
- นฤบดีนทรจินดา(ปราจีนบุรี)	295	52	51	51	51	0.08	1.21	-
- พระปรัง(สระแก้ว)	97	66	65	65	65	0.02	0.23	-
- ดอกทราย(ระยอง)	71	69	69	69	68	0.07	0.00	-
- คลองพระพุทธ(จันทบุรี)	70	86	85	85	85	0.00	0.11	-
- คลองหลวง รัชชโลทร(ชลบุรี)	98	31	31	31	31	0.16	0.07	ต่ำกว่า 40%
- ห้วยยาง(สระแก้ว)	60	31	29	28	28	0.00	0.36	ต่ำกว่า 30%
- ห้วยตะเคียน(สระแก้ว)	10	62	60	59	59	0.01	0.08	-
ภาคใต้						6.43	16.02	
- แก่งกระเจาน(เพชรบุรี)	710	58	58	58	57	0.97	2.85	-
- ปราณบุรี(ประจวบคีรีขันธ์)	347	77	77	77	76	0.00	1.00	-
- รัชชประภา(สุราษฎร์ธานี)	5,639	64	63	63	63	2.00	6.92	-
- บางลา(ยะลา)	1,454	84	83	83	83	3.46	5.25	-

¹รณก. = ระดับน้ำเก็บกัก,ที่มา: กรมชลประทาน

การพยากรณ์อากาศและสภาพอากาศประจำวัน

๑ ลักษณะอากาศทั่วไปและการพยากรณ์อากาศ ประจำวันที่ 7 มีนาคม 2564 (เวลา 06.00 น.)

ลักษณะอากาศทั่วไป	
<p>ลักษณะอากาศทั่วไป พยากรณ์อากาศ 24 ชั่วโมงข้างหน้า ความกดอากาศต่ำเนื่องจากความร้อนปกคลุมบริเวณประเทศไทยตอนบน ประกอบกับมีลมใต้และลมตะวันออกเฉียงใต้พัดนำความชื้นจากทะเลจีนใต้และอ่าวไทยเข้ามาปกคลุมภาคเหนือตอนล่าง ภาคตะวันออกเฉียงเหนือ ภาคกลาง และภาคตะวันออก ลักษณะเช่นนี้ทำให้บริเวณประเทศไทยตอนบนมีอากาศร้อนกับมีฟ้าหลัวในตอนกลางวัน โดยมีฝนฟ้าคะนองบางพื้นที่ สำหรับภาคใต้มีฝนบางแห่ง เนื่องจากลมตะวันออกเฉียงใต้พัดปกคลุมอ่าวไทย และภาคใต้ อนึ่ง บริเวณความกดอากาศสูงกำลังปานกลางอีกระลอกหนึ่งจากประเทศจีนได้แผ่ลงมาปกคลุมประเทศไทยตอนบนแล้ว คาดว่าจะแผ่ลงมาปกคลุมภาคตะวันออกเฉียงเหนือตอนบนและทะเลจีนใต้ในวันนี้ (7 มี.ค. 64) ในขณะที่ประเทศไทยตอนบนมีอากาศร้อน ประกอบกับมีลมใต้และลมตะวันออกเฉียงใต้พัดปกคลุมภาคตะวันออกเฉียงเหนือตอนล่าง ภาคกลาง และภาคตะวันออก ลักษณะเช่นนี้ทำให้บริเวณดังกล่าวมีฝนฟ้าคะนองและลมกระโชกแรงบางแห่ง</p>	
ภาคเหนือ	อากาศร้อนกับมีฟ้าหลัวในตอนกลางวัน และมีอากาศร้อนจัดบางพื้นที่ โดยมีฝนเล็กน้อยบางแห่ง อุณหภูมิต่ำสุด 15-25 องศาเซลเซียส อุณหภูมิสูงสุด 35-40 องศาเซลเซียส ลมตะวันตกเฉียงใต้ ความเร็ว 10-20 กม./ชม.
ภาคกลาง	อากาศร้อนกับมีฟ้าหลัวในตอนกลางวัน โดยมีฝนฟ้าคะนองร้อยละ 10 ของพื้นที่ กับมีลมกระโชกแรงบางแห่ง ส่วนมากบริเวณจังหวัดอุทัยธานี ชัยนาท นครสวรรค์ และลพบุรี อุณหภูมิต่ำสุด 23-26 องศาเซลเซียส อุณหภูมิสูงสุด 37-39 องศาเซลเซียส ลมใต้ ความเร็ว 10-20 กม./ชม.
ภาคต.อ.เฉียงเหนือ	อากาศร้อนกับมีฟ้าหลัวในตอนกลางวัน โดยมีฝนฟ้าคะนองร้อยละ 20 ของพื้นที่ กับมีลมกระโชกแรงบางแห่ง ส่วนมากบริเวณจังหวัดเลย ชัยภูมิ นครราชสีมา ขอนแก่น หนองบัวลำภู อุดรธานี สกลนคร นครพนม บึงกาฬ และหนองคาย อุณหภูมิต่ำสุด 21-25 องศาเซลเซียส อุณหภูมิสูงสุด 34-38 องศาเซลเซียส ลมตะวันออกเฉียงใต้ ความเร็ว 10-20 กม./ชม.
ภาคตะวันออก	อากาศร้อนกับมีฟ้าหลัวในตอนกลางวัน โดยมีฝนฟ้าคะนองร้อยละ 10 ของพื้นที่ กับมีลมกระโชกแรงบางแห่ง ส่วนมากบริเวณจังหวัดนครนายก ปราจีนบุรี จันทบุรี และตราด อุณหภูมิต่ำสุด 24-27 องศาเซลเซียส อุณหภูมิสูงสุด 32-37 องศาเซลเซียส ลมตะวันออกเฉียงใต้ ความเร็ว 15-30 กม./ชม. ทะเลมีคลื่นสูงประมาณ 1 เมตร บริเวณที่มีฝนฟ้าคะนองคลื่นสูง 1-2 เมตร
ภาคใต้ฝั่งตะวันออก	มีฝนฟ้าคะนองร้อยละ 10 ของพื้นที่ ส่วนมากบริเวณจังหวัดปัตตานี ยะลา และนราธิวาส อุณหภูมิต่ำสุด 23-25 องศาเซลเซียส อุณหภูมิสูงสุด 32-35 องศาเซลเซียส ลมตะวันออก ความเร็ว 15-35 กม./ชม. ทะเลมีคลื่นสูง 1-2 เมตร
ภาคใต้ฝั่งตะวันตก	มีฝนฟ้าคะนองร้อยละ 10 ของพื้นที่ ส่วนมากบริเวณจังหวัดกระบี่ ตรัง และสตูล อุณหภูมิต่ำสุด 22-25 องศาเซลเซียส อุณหภูมิสูงสุด 34-36 องศาเซลเซียส ลมตะวันออกเฉียงใต้ ความเร็ว 15-30 กม./ชม. ทะเลมีคลื่นสูงประมาณ 1 เมตร ห่างฝั่งคลื่นสูงมากกว่า 1 เมตร
กรุงเทพมหานคร และปริมณฑล	อากาศร้อนกับมีฟ้าหลัวในตอนกลางวัน อุณหภูมิต่ำสุด 25-26 องศาเซลเซียส อุณหภูมิสูงสุด 34-37 องศาเซลเซียส ลมใต้ ความเร็ว 10-20 กม./ชม.

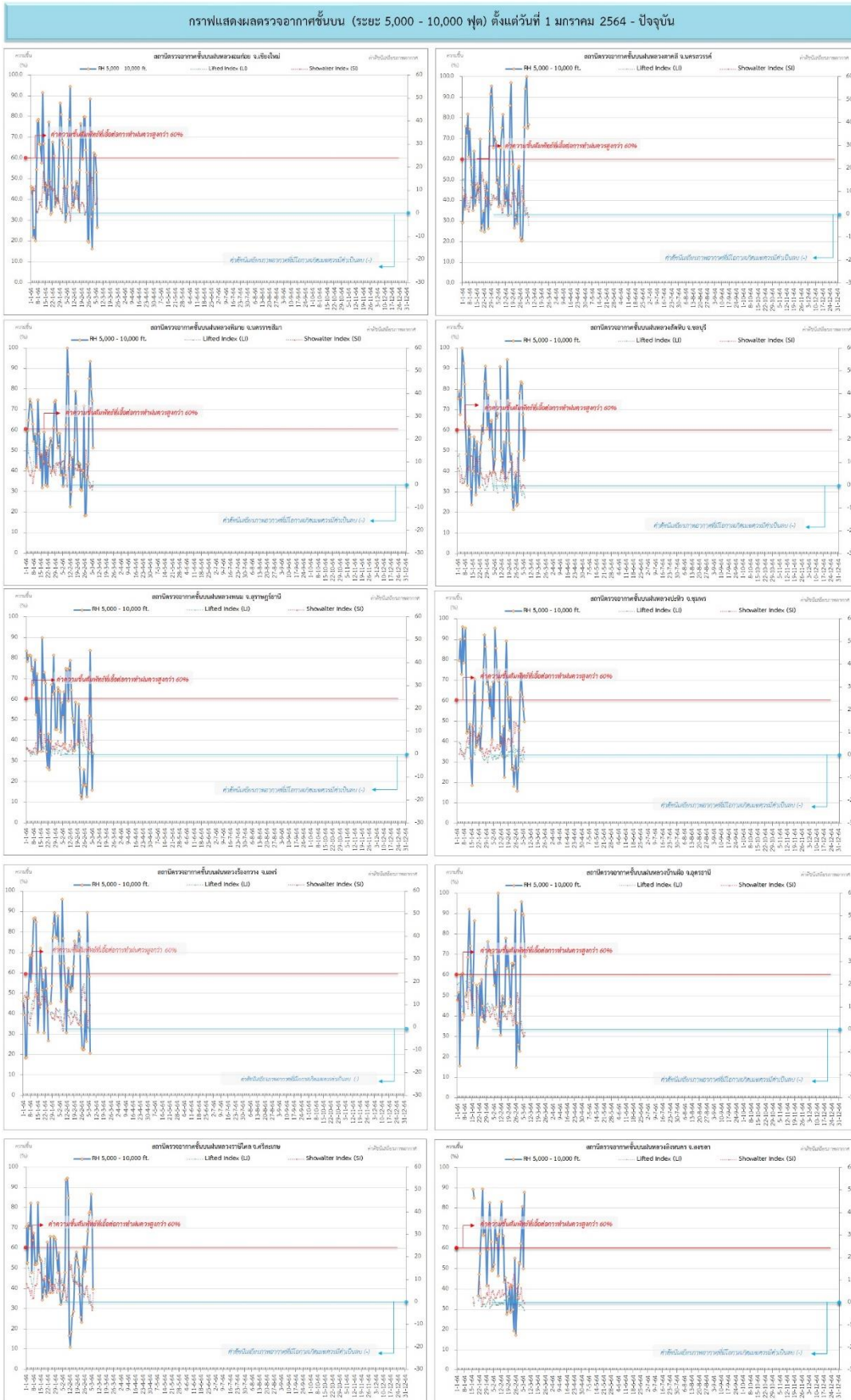
ที่มา: กรมอุตุนิยมวิทยา

๑ ข้อมูลความชื้นจากการตรวจอากาศชั้นบน (Sounding) ระยะความสูง 5,000 - 10,000 ฟุต

ภาค	สถานีตรวจอากาศ	ความชื้นสัมพัทธ์ (%)					ความไม่เสถียรภาพของมวลอากาศ (LI)
		3 มี.ค.	4 มี.ค.	5 มี.ค.	6 มี.ค.	7 มี.ค.	
ภาคเหนือ	สถานีเรดาร์ฝนหลวงอมก๋อย	63	62	54	27	25	10.1
	สถานีตรวจอากาศเคลื่อนที่ร่องกวาง	90	69	58	21	58	6.0
ภาคกลาง	สถานีเรดาร์ฝนหลวงตาคลี	95	100	75	77	87	-0.3
ภาคตะวันออกเฉียงเหนือ	สถานีเรดาร์ฝนหลวงพิมาย	94	81	75	52	74	-0.1
	สถานีตรวจอากาศเคลื่อนที่บ้านฝือ	96	91	90	70	78	-3.0
	สถานีตรวจอากาศเคลื่อนที่ราชสีไศล	79	87	74	40	74	0.7
ภาคตะวันออก	สถานีเรดาร์ฝนหลวงสัตหีบ	83	68	46	61	39	-3.3
ภาคใต้	สถานีเรดาร์ฝนหลวงพนม	84	51	16	34	50	-0.1
	สถานีตรวจอากาศเคลื่อนที่ปะทิว	74	62	56	50	41	-1.2
	สถานีตรวจอากาศเคลื่อนที่สิงหนคร	63	81	50	88	35	-1.8

หมายเหตุ : LI (Lifted Index) คือ ดัชนีที่ใช้บอกความไม่เสถียรภาพของมวลอากาศ ในระดับ 50 มิลลิบาร์ ควรมีค่าต่ำกว่า -2 ซึ่งจะมีโอกาสเกิดเมฆในแนวตั้งและพัฒนาตัวเป็นกลุ่มฝนได้

๑ กราฟแสดงแนวโน้มความชื้นอากาศชั้นบนและดัชนีเสถียรภาพอากาศ (ระหว่างวันที่ 1 มกราคม - 7 มีนาคม 2564)



หมายเหตุ
 - ระยะความสูง 5,000-10,000 ฟุต เป็นระดับพเนบินในการปฏิบัติการฝนหลวง (ระดับฐานเมฆ) - ความชื้นสัมพัทธ์ที่เอื้อต่อการปฏิบัติการฝนหลวงควรมีค่าสูงกว่าร้อยละ 60 ขึ้นไป
 - ดัชนีเสถียรภาพชั้นอากาศที่เอื้อให้เกิดเมฆความกดอากาศ (-) - LI: Lifted Index คือค่าดัชนีเสถียรภาพชั้นอากาศระดับต่ำ - SI: Showalter Index คือค่าดัชนีเสถียรภาพชั้นอากาศระดับกลาง

การปฏิบัติการฝนหลวงประจำวัน

๑ สรุปผลปฏิบัติการฝนหลวงประจำวัน ที่ 6 มีนาคม 2564

ภาค/หน่วยฯ	หน่วยปฏิบัติการฯ (หน่วย)	เครื่องบิน ผล./ทอ./ทบ. (ลำ)	จำนวนเที่ยวบิน (เที่ยว)	จำนวนชั่วโมงบิน (ชั่วโมง)	ปริมาณการใช้สารฝนหลวง (ตัน/นัด)	จังหวัดที่มีการรายงานฝนตก (จำนวนจังหวัด/อ่างเก็บน้ำเป้าหมาย)
เหนือ	2	4/1/-	-	-	-/-	-/-
- เชียงใหม่	1	2/1/-	-	-	-/-	ไม่ปฏิบัติการฝนหลวง เนื่องจากความชื้นสัมพัทธ์ในอากาศต่ำ อากาศมีเสถียรภาพ ส่งผลให้เมฆในพื้นที่เป้าหมายไม่พัฒนาตัว
- ตาก	1	2/-/-	-	-	-/-	ไม่ปฏิบัติการฝนหลวง เนื่องจากความชื้นสัมพัทธ์ในอากาศต่ำ อากาศมีเสถียรภาพ ส่งผลให้เมฆในพื้นที่เป้าหมายไม่พัฒนาตัว
เหนือ(ตอนล่าง)	1	3/-/-	1	1:35	1.00/-	-/-
- พิษณุโลก	1	3/-/-	1	1:35	1.00/-	บินปฏิบัติการฝนหลวง ไม่มีฝนตกจากปฏิบัติการฝนหลวง
กลาง	2	5/-/1	8	10:50	5.70/-	-/2
- นครสวรรค์	1	2/-/1	2	2:50	1.70/-	1.ภารกิจป้องกันและแก้ไขปัญหายากแฉ้ง ทำให้มีฝนตกเล็กน้อยบริเวณพื้นที่ป่าไม้เขตรักษาพันธุ์สัตว์ป่าห้วยขาแข้ง จ.อุทัยธานี 2.ภารกิจเติมน้ำต้นทุนให้เขื่อนกักเก็บน้ำ บริเวณพื้นที่ลุ่มรับน้ำอ่างเก็บน้ำทับเสลา จ.อุทัยธานี
- กาญจนบุรี	1	3/-/-	6	8:00	4.00/-	1.ภารกิจป้องกันและแก้ไขปัญหายากแฉ้ง มีฝนตกเล็กน้อยถึงปานกลางบริเวณพื้นที่การเกษตร จ.กาญจนบุรี(ศรีสวัสดิ์ ไทรโยค) 2.ภารกิจเติมน้ำต้นทุนให้เขื่อนกักเก็บน้ำ บริเวณพื้นที่ลุ่มรับน้ำ เขื่อนศรีนครินทร์ จ.กาญจนบุรี
ตะวันออกเฉียงเหนือ	1	1/-/-	-	-	-/-	-/-
- อุตรดิตถ์	1	1/-/-	-	-	-/-	ไม่ปฏิบัติการฝนหลวง เนื่องจากความชื้นสัมพัทธ์ที่ระดับ 9,000 ฟุตขึ้นไป มีค่าน้อยกว่า 45% ทำให้เมฆในพื้นที่เป้าหมายไม่พัฒนาตัว
ตะวันออกเฉียงเหนือ(ตอนล่าง)	1	3/-/-	-	-	-/-	-/-
- บุรีรัมย์	1	3/-/-	-	-	-/-	ไม่ปฏิบัติการฝนหลวง เนื่องจากความชื้นสัมพัทธ์ที่ระดับ 0-10,000 ฟุต มีค่าต่ำกว่า 60% ทำให้เมฆคิวมูลัสไม่ก่อตัวในพื้นที่เป้าหมาย
ตะวันออก	1	3/-/-	-	-	-/-	-/-
- จันทบุรี	1	3/-/-	-	-	-/-	ไม่ปฏิบัติการฝนหลวง เนื่องจากเมฆคิวมูลัสไม่พัฒนาตัวในพื้นที่เป้าหมาย

ภาค/หน่วยฯ	หน่วยปฏิบัติการ (หน่วย)	เครื่องบิน ผล./ทอ./ ทบ. (ลำ)	จำนวน เที่ยวบิน (เที่ยว)	จำนวน ชั่วโมงบิน (ชั่วโมง)	ปริมาณ การใช้ สารฝนหลวง (ตัน/นัด)	จังหวัดที่มีการรายงานฝนตก (จำนวนจังหวัด/อ่างเก็บน้ำเป้าหมาย)
ใต้	2	2/1/-	-	-	-/-	-/-
- หัวหิน	1	2/-/-	-	-	-/-	ไม่ปฏิบัติการฝนหลวง เนื่องจากความชื้นสัมพัทธ์ที่ระดับ 5,000 ฟุตขึ้นไปมีค่าต่ำกว่า 60% ประกอบกับสภาพอากาศทรงตัว ส่งผลให้เมฆในพื้นที่เป้าหมายพัฒนาตัวช้า
- สุราษฎร์ธานี	1	-/1/-	-	-	-/-	ไม่ปฏิบัติการฝนหลวง เนื่องจากความชื้นสัมพัทธ์เฉลี่ยที่ระดับปฏิบัติการต่ำกว่า 60 % ประกอบกับอากาศระดับบนมีเสถียรภาพ ส่งผลให้เมฆคิวมูลัสในพื้นที่เป้าหมายพัฒนาตัวและสลายตัวเร็ว
รวม	10	21/2/1	9	12:25	6.70/-	-/2

๑๐ สรุปผลรวมปฏิบัติการตั้งแต่เริ่มตั้งหน่วยปฏิบัติการฝนหลวง (1 กุมภาพันธ์ 2564 - 6 มีนาคม 2564)

ตั้งแต่เริ่มตั้งหน่วยปฏิบัติการฝนหลวง เมื่อวันที่ (1 กุมภาพันธ์ 2564 - 6 มีนาคม 2564) มีการขึ้นปฏิบัติการฝนหลวง จำนวน 12 วัน มีวันฝนตกจากการปฏิบัติการฝนหลวงคิดเป็นร้อยละ 87.80 ขึ้นปฏิบัติการ จำนวน 115 เที่ยวบิน (176:30 ชั่วโมงบิน) ปริมาณการใช้สารฝนหลวง 89.450 ตัน พลุสารดูดความชื้นโซเดียมคลอไรด์ จำนวน 0 นัด พลุสารดูดความชื้นแคลเซียมคลอไรด์ จำนวน 0 นัด พลุซิลเวอร์ไอโอไดต์ สำหรับภารกิจปฏิบัติการฝนหลวง จำนวน 10 นัด จังหวัดที่มีรายงานฝนตกรวม 24 จังหวัด

ภาค - ศูนย์/หน่วยปฏิบัติการฯ	ขึ้นบิน (วัน)	ฝนตก (วัน)	จำนวน เที่ยวบิน (เที่ยว)	จำนวน ชั่วโมงบิน (ชั่วโมง)	ปริมาณ สารฝนหลวง (ตัน/AgI,CaCl ₂ NaCl นัด)	จังหวัดที่มีรายงานฝนตก (ทั้งการสังเกตด้วยสายตา/การตรวจวัด ด้วยเรดาร์ และเครื่องวัดน้ำฝนอัตโนมัติ)
เหนือ	6	5	22	32:30	18.55/-	6 จังหวัด
- เชียงใหม่ (เปิดหน่วยฯ ตั้งแต่วันที่ 1 ก.พ. เป็นต้นไป)	3	3	10	15:00	7.55/-	บริเวณที่มีฝนตก ได้แก่ เชียงใหม่ ลำปาง พะเยา เชียงราย (4 จังหวัด)
- ดาก (เปิดหน่วยฯ ตั้งแต่วันที่ 1 ก.พ. เป็นต้นไป)	5	4	12	17:30	11.00/-	บริเวณที่มีฝนตก ได้แก่ เชียงใหม่ ดาก กำแพงเพชร (3 จังหวัด)
เหนือ(ตอนล่าง)	5	4	11	23:15	8.00/10	4 จังหวัด
- พิษณุโลก (เปิดหน่วยฯ ตั้งแต่วันที่ 1 ก.พ. เป็นต้นไป)	4	4	10	21:40	7.00/10	บริเวณที่มีฝนตก ได้แก่ กำแพงเพชร นครราชสีมา พิจิตร เพชรบูรณ์ (4 จังหวัด)

ภาค - ศูนย์/หน่วยปฏิบัติการฯ	ขึ้นบิน (วัน)	ฝนตก (วัน)	จำนวน เที่ยวบิน (เที่ยว)	จำนวน ชั่วโมงบิน (ชั่วโมง)	ปริมาณ สารฝนหลวง (ตัน/Agl,CaCl ₂ , NaCl น้ำ)	จังหวัดที่มีรายงานฝนตก (ทั้งการสังเกตด้วยสายตา/การตรวจวัด ด้วยเรดาร์ และเครื่องวัดน้ำฝนอัตโนมัติ)
กลาง	7	7	54	75:35	37.80/-	5 จังหวัด
- นครสวรรค์ (เปิดหน่วยฯ ตั้งแต่วันที่ 1 ก.พ. เป็นต้นไป)	6	6	18	25:15	13.50/-	บริเวณที่มีฝนตก ได้แก่ อุทัยธานี นครสวรรค์ ชัยนาท (3 จังหวัด)
- กาญจนบุรี (เปิดหน่วยฯ ตั้งแต่วันที่ 1 ก.พ. เป็นต้นไป)	7	7	36	50:20	24.30/-	บริเวณที่มีฝนตก ได้แก่ กาญจนบุรี สุพรรณบุรี (2 จังหวัด)
ตะวันออกเฉียงเหนือ	4	4	5	8:00	8.10/-	3 จังหวัด
- อุดรธานี (เปิดหน่วยฯ ตั้งแต่วันที่ 1 ก.พ. เป็นต้นไป)	4	4	5	8:00	8.10/-	บริเวณที่มีฝนตก ได้แก่ อุดรธานี สกลนคร เลย (3 จังหวัด)
ตะวันออกเฉียงเหนือ(ตอนล่าง)	4	3	11	19:30	8.20/-	3 จังหวัด
- บุรีรัมย์ (เปิดหน่วยฯ ตั้งแต่วันที่ 1 ก.พ. เป็นต้นไป)	4	3	11	19:30	8.20/-	บริเวณที่มีฝนตก ได้แก่ ศรีสะเกษ นครราชสีมา บุรีรัมย์ (3 จังหวัด)
ตะวันออก	4	3	9	12:35	4.80/-	2 จังหวัด
- ระยอง (เปิดหน่วยฯ ระหว่างวันที่ 1 - 28 ก.พ.64)	2	1	4	4:50	1.30/-	บริเวณที่มีฝนตก ได้แก่ ชลบุรี (1 จังหวัด)
- จันทบุรี (เปิดหน่วยฯ ตั้งแต่วันที่ 1 มี.ค. เป็นต้นไป)	2	2	5	7:45	3.50/-	บริเวณที่มีฝนตก ได้แก่ ฉะเชิงเทรา (1 จังหวัด)
ใต้	2	2	3	5:05	4.00/-	3 จังหวัด
- หัวหิน (เปิดหน่วยฯ ตั้งแต่วันที่ 1 มี.ค. เป็นต้นไป)	1	1	2	2:55	2.00/-	บริเวณที่มีฝนตก ได้แก่ เพชรบุรี ประจวบคีรีขันธ์ (2 จังหวัด)
- สุราษฎร์ธานี (เปิดหน่วยฯ ตั้งแต่วันที่ 1 มี.ค. เป็นต้นไป)	1	1	1	2:10	2.00/-	บริเวณที่มีฝนตก ได้แก่ นครศรีธรรมราช (1 จังหวัด)

กลุ่มวิชาการปฏิบัติการฝนหลวง กองปฏิบัติการฝนหลวง กรมฝนหลวงและการบินเกษตร