



รายงานการปฏิบัติการฝนหลวง ประจำปี 2564

ประจำวันที่ 31 มีนาคม 2564

และผลการปฏิบัติการฝนหลวงประจำวันที่ 30 มีนาคม 2564

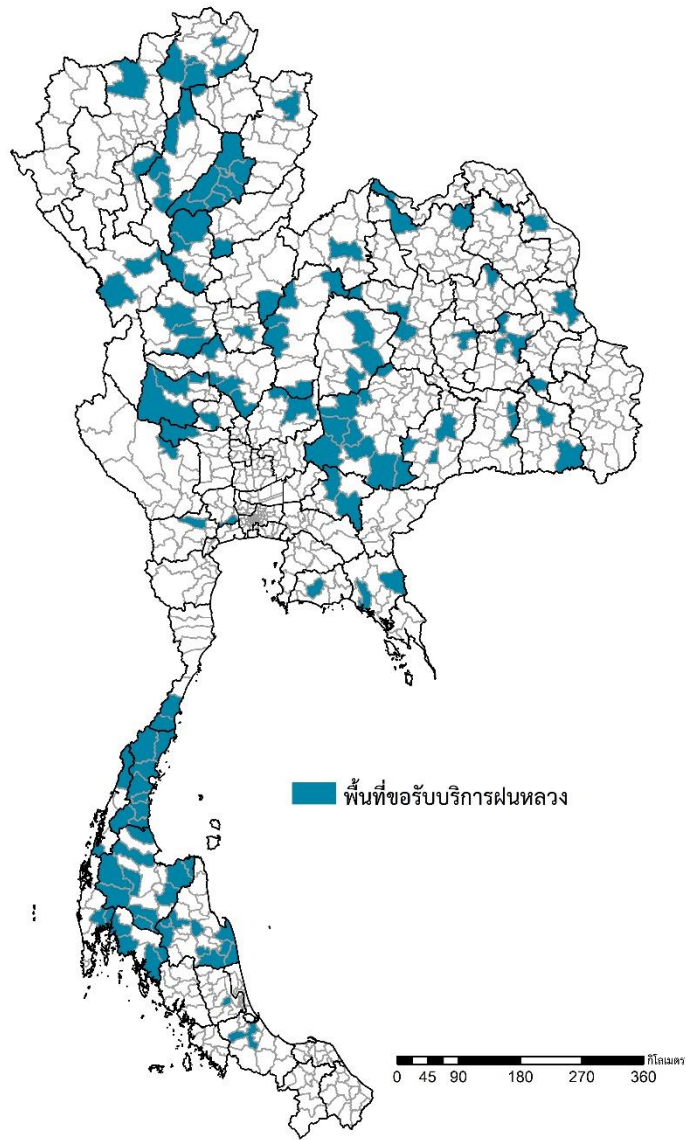
กลุ่มวิชาการปฏิบัติการฝนหลวง กองปฏิบัติการฝนหลวง กรมฝนหลวงและการบินเกษตร

royalrainmaking_academic@hotmail.com

๑ พื้นที่ขอรับบริการฝนหลวง (ระหว่างวันที่ 16 - 30 มีนาคม 2564)

ภาค	รายชื่อจังหวัด (อำเภอ) ที่มีผู้ขอรับบริการฝนหลวง	จำนวนผู้ขอรับบริการ (ราย)
เหนือ	กำแพงเพชร(คลองขลุง ขามูรลักษ์บุรี เมืองกำแพงเพชร), ตาก(บ้านตาก แม่สอด), ลำปาง(ห้างฉัตร เมืองปาน สบปราบ เกาะคา วังเหนือ), พะเยา(แม่ใจ), สุโขทัย(คีรีมาศ บ้านด่านลานหอย ทุ่งเสลี่ยม ศรีสัชนาลัย), เพชรบูรณ์(วังโป่ง ศรีเทพ ชนแดน เขาค้อ เมืองเพชรบูรณ์), น่าน(ปัว), ลำพูน(แม่ทา), เชียงราย(เวียงเชียงรุ้ง แม่ลาว เทิง พาน แม่สรวย), แพร่(ร้องกวาง ลอง วังชิ้น สองสูงเม่น หนองม่วงไข่ เด่นชัย เมืองแพร่), เชียงใหม่(เชียงดาว), พิจิตร(ตะพานหิน), อุตรดิตถ์(พิชัย), พิษณุโลก(เนินมะปราง)	35
กลาง	นครปฐม(สามพราน), นครสวรรค์(โกรกพระ พยุหะคีรี ตาคีลี บรรพตพิสัย), ลพบุรี(ชัยบาดาล โคกเจริญ), อุทัยธานี(ลานสักสว่างอารมณ์ บ้านไร่), สุพรรณบุรี(ด่านช้าง), กาญจนบุรี(หนองปรือ), ชัยนาท(หันคา)	16
ตะวันออกเฉียงเหนือ	ขอนแก่น(มัญจาคีรี หนองเรือ ภูผาม่าน), ชัยภูมิ(เมืองชัยภูมิ จัตุรัส เกษตรสมบูรณ์), นครราชสีมา(สูงเนิน แก้งสนามนาง ด่านขุนทด ปักธงชัย ปากช่อง เลิงสาง สีคิ้ว ครบุรี พระทองคำ), สุรินทร์(ลำโรงท่า ศรีณรงค์ โนนารายณ์), มหาสารคาม(เมืองมหาสารคาม), นครพนม(ศรีสงคราม), สกลนคร(คำตากล้า), กาฬสินธุ์(คำม่วง), หนองคาย(สังคม), ศรีสะเกษ(เมืองศรีสะเกษ กันทรลักษณ์), อุตรดิตถ์(บ้านฝ้อ บ้านดุง), บุรีรัมย์(เฉลิมพระเกียรติ หนองกี่ เมืองบุรีรัมย์), ยโสธร(มหาชนะชัย), ร้อยเอ็ด(เสลภูมิ ธวัชบุรี โพธิ์ชัย), เลย(วังสะพุง), มุกดาหาร(เมืองมุกดาหาร)	51
ตะวันออก	ระยอง(บ้านค่าย), ปราจีนบุรี(กบินทร์บุรี ประจันตคาม), จันทบุรี(โป่งน้ำร้อน ท่าใหม่)	7
ใต้	ชุมพร(ทุ่งตะโก ปะทิว เพ็ชระ ละแม สวี หลังสวน ท่าแซะ เมืองชุมพร), นครศรีธรรมราช(ทุ่งใหญ่ จุฬาภรณ์ ปากพั่น ถ้ำพรรณรา หัวไทร เขียวใหญ่ ลานสกา ชะอวด), ระนอง(กระบุรี สุขสำราญ), กระบี่(อ่าวลึก เมืองกระบี่ คลองท่อม ลำทับ), พัทลุง(บางแก้ว), พังงา(ทับปุด เมืองพังงา), ราชบุรี(โพธาราม), สุราษฎร์ธานี(ชัยบุรี ท่าฉาง พระแสง คีรีรัฐนิคม กาญจนดิษฐ์ ดอนสัก ท่าชนะ บ้านตาขุน บ้านนาสาร พนม), ประจวบคีรีขันธ์(บางสะพาน บางสะพานน้อย), สงขลา(หาดใหญ่)	48
รวม	50 จังหวัด (133 อำเภอ)	157

พื้นที่ขอรับบริการฝนหลวง ระหว่างวันที่ 16 - 30 มีนาคม 2564



จัดทำโดย : กองปฏิบัติการฝนหลวง กลุ่มวิชาการปฏิบัติการฝนหลวง ข้อมูล ณ วันที่ 31 มีนาคม 2564

๑ สถานการณ์ฝุ่นละอองขนาดเล็กกว่า 2.5 ไมครอน (PM_{2.5}) เฉลี่ย 24 ชั่วโมง

จังหวัด	พื้นที่	ค่า PM _{2.5}					ระดับคุณภาพ
		27 มี.ค.	28 มี.ค.	29 มี.ค.	30 มี.ค.	31 มี.ค.	
ภาคเหนือ							
เชียงใหม่	ต.เวียง อ.เมือง	51	65	76	88	119	มีผลกระทบต่อสุขภาพ
	ต.เวียงพางคำ อ.แม่สาย	113	160	263	247	394	มีผลกระทบต่อสุขภาพ
เชียงใหม่	ต.ช้างเผือก อ.เมือง	54	66	65	76	92	มีผลกระทบต่อสุขภาพ
	ต.ศรีภูมิ อ.เมือง	52	70	65	80	100	มีผลกระทบต่อสุขภาพ
	ต.สุเทพ อ.เมือง	57	57	61	83	95	มีผลกระทบต่อสุขภาพ
	รพ.เทพรัตน์ฯ อ.แม่แจ่ม	72	73	60	77	89	เริ่มมีผลกระทบต่อสุขภาพ
ลำปาง	ต.พระบาท อ.เมือง	40	59	59	61	95	มีผลกระทบต่อสุขภาพ
	ต.สบป่าตอ อ.แม่เมาะ	39	52	54	47	82	เริ่มมีผลกระทบต่อสุขภาพ
	ต.บ้านดง อ.แม่เมาะ	43	57	61	52	83	เริ่มมีผลกระทบต่อสุขภาพ
	ต.แม่เมาะ อ.แม่เมาะ	46	54	54	58	85	เริ่มมีผลกระทบต่อสุขภาพ
ลำพูน	ต.บ้านกลาง อ.เมือง	38	50	51	61	84	เริ่มมีผลกระทบต่อสุขภาพ
แม่ฮ่องสอน	ต.จองคำ อ.เมือง	142	133	81	112	104	มีผลกระทบต่อสุขภาพ
น่าน	ต.โนนเวียง อ.เมือง	58	73	55	49	89	เริ่มมีผลกระทบต่อสุขภาพ
	ต.ห้วยโก๋น อ.เฉลิมพระเกียรติ	43	55	55	48	74	เริ่มมีผลกระทบต่อสุขภาพ
แพร่	ต.นาจักร อ.เมือง	53	59	51	49	71	เริ่มมีผลกระทบต่อสุขภาพ
พะเยา	ต.บ้านต๋อม อ.เมือง	48	61	66	75	91	มีผลกระทบต่อสุขภาพ
ตาก	ต.แม่ปะ อ.แม่สอด	34	37	43	57	75	เริ่มมีผลกระทบต่อสุขภาพ

PM_{2.5} คือ ปริมาณฝุ่นละอองขนาดเล็กไม่เกิน 2.5 ไมครอน มาตรฐานค่าเฉลี่ย 24 ชั่วโมง ต้องไม่เกิน 50 ไมโครกรัมต่อลูกบาศก์เมตร

n/a คือ ไม่มีข้อมูล

ที่มา: กรมควบคุมมลพิษ

๑ สถานการณ์ปริมาณน้ำเก็บกักในอ่างเก็บน้ำที่สำคัญ

	ความจุของอ่างที่ รนก. ¹ (ล้าน ลบ.ม.)	ปริมาณน้ำในอ่างฯ (%)				ปริมาณน้ำไหลลงอ่างฯ (ล้าน ลบ.ม.)	ปริมาณน้ำระบาย (ล้าน ลบ.ม.)	ระดับน้ำ
		27 มี.ค.	28 มี.ค.	29 มี.ค.	30 มี.ค.	30 มี.ค.	30 มี.ค.	
ภาคเหนือ						3.49	27.52	
- ภูมิพล(ตาก)	13,462	36	36	35	35	0.00	6.00	ต่ำกว่า 40%
- สิริกิติ์(อุตรดิตถ์)	9,510	43	43	43	43	3.00	17.01	ต่ำกว่า 50%
- แม่จัน(เชียงใหม่)	265	39	39	39	39	0.00	0.24	ต่ำกว่า 40%
- แม่กวาง(เชียงใหม่)	263	23	23	23	22	0.08	0.81	ต่ำกว่า 30%
- กิวลม(ลำปาง)	106	53	53	53	53	0.12	0.12	-
- กิวคอง(ลำปาง)	170	35	35	35	35	0.00	0.28	ต่ำกว่า 40%
- แควน้อยฯ(พิษณุโลก)	939	34	34	34	34	0.27	1.12	ต่ำกว่า 40%
- แม่มอก(ลำปาง)	110	33	32	31	31	0.02	1.94	ต่ำกว่า 40%
ภาคตะวันออกเฉียงเหนือ						0.36	17.76	
- ห้วยหลวง(อุดรธานี)	135	31	31	31	31	0.00	0.11	ต่ำกว่า 40%
- น้ำอูน(สกลนคร)	520	36	36	36	36	0.00	0.59	ต่ำกว่า 40%
- น้ำพุง(สกลนคร)	166	45	45	45	45	0.00	0.30	ต่ำกว่า 50%
- จุฬารักษ์(ชัยภูมิ)	164	47	46	46	45	0.00	0.53	ต่ำกว่า 50%
- อุบลรัตน์(ขอนแก่น)	2,431	43	42	42	42	0.00	5.10	ต่ำกว่า 50%
- ลำปาว(กาฬสินธุ์)	1,980	29	28	28	28	0.00	3.72	ต่ำกว่า 30%
- ลำตะคอง(นครราชสีมา)	314	85	85	84	84	0.00	1.04	-
- ลำพระเพลิง(นครราชสีมา)	110	70	69	69	68	0.12	1.04	-
- มูลบน(นครราชสีมา)	141	80	80	80	79	0.16	0.48	-
- ลำแฉะ(นครราชสีมา)	275	64	63	63	63	0.00	0.72	-
- ลำน้ำรอง(บุรีรัมย์)	121	71	71	70	70	0.00	0.11	-
- สิรินคร(อุบลราชธานี)	1,966	65	65	65	64	0.00	3.54	-
- ลำปลายมาศ(นครราชสีมา)	98	72	72	72	71	0.08	0.48	-
ภาคกลาง						2.80	26.64	
- ป่าสัก(ลพบุรี)	960	28	28	27	27	0.00	2.16	ต่ำกว่า 30%
- ทับเสลา(อุทัยธานี)	160	34	34	34	34	0.00	0.19	ต่ำกว่า 40%
- กระเสียว(สุพรรณบุรี)	240	49	48	48	47	0.00	1.76	ต่ำกว่า 50%
- ศรีนครินทร์(กาญจนบุรี)	17,745	68	68	68	68	2.80	14.06	-
- วชิราลงกรณ์(กาญจนบุรี)	8,860	44	44	44	44	0.00	8.47	ต่ำกว่า 50%
ภาคตะวันออก						0.10	4.98	
- ชุนด่านฯ(นครนายก)	224	31	31	30	29	0.01	1.50	ต่ำกว่า 30%
- คลองสิียด(ฉะเชิงเทรา)	420	16	16	16	16	0.00	0.33	ต่ำกว่า 20%
- บางพระ(ชลบุรี)	117	47	47	46	46	0.01	0.29	ต่ำกว่า 50%
- หองปลาไหล(ระยอง)	164	73	73	73	73	0.00	0.22	-
- ประแสร์(ระยอง)	295	62	62	62	61	0.00	0.75	-
- นฤปดินทรจินดา(ปราจีนบุรี)	295	42	42	41	41	0.07	1.22	ต่ำกว่า 50%
- พระปรัง(สระแก้ว)	97	59	58	58	58	0.00	0.25	-
- ดอกกราย(ระยอง)	71	60	60	59	58	0.00	0.00	-
- คลองพระพุทธ(จันทบุรี)	70	78	76	76	76	0.00	0.10	-
- คลองหลวง รัชชโลทร(ชลบุรี)	98	30	30	29	29	0.00	0.04	ต่ำกว่า 40%
- ห้วยยาง(สระแก้ว)	60	17	15	14	14	0.00	0.27	ต่ำกว่า 20%
- ห้วยตะเคียน(สระแก้ว)	10	50	50	50	50	0.01	0.00	-
ภาคใต้						9.92	12.20	
- แก่งกระเจา(เพชรบุรี)	710	50	50	50	49	1.04	3.02	ต่ำกว่า 50%
- ปรามบุรี(ประจวบคีรีขันธ์)	347	71	70	70	69	0.00	1.50	-
- รัชชประภา(สุราษฎร์ธานี)	5,639	61	61	61	61	1.79	6.61	-
- บางยาง(ยะลา)	1,454	80	79	80	80	7.09	1.07	-

¹รณก. = ระดับน้ำเก็บกัก, ที่มา: กรมชลประทาน

การพยากรณ์อากาศและสภาพอากาศประจำวัน

๑ ลักษณะอากาศทั่วไปและการพยากรณ์อากาศ ประจำวันที่ 31 มีนาคม 2564 (เวลา 06.00 น.)

ลักษณะอากาศทั่วไป	
<p>ลักษณะอากาศทั่วไป พยากรณ์อากาศ 24 ชั่วโมงข้างหน้า ความกดอากาศต่ำเนื่องจากความร้อนปกคลุมบริเวณประเทศไทยตอนบน ทำให้บริเวณดังกล่าวมีอากาศร้อนหลายพื้นที่และมีอากาศร้อนจัดบางแห่งในภาคเหนือ ภาคตะวันออกเฉียงเหนือ และภาคกลาง โดยมีฟ้าหลัวในตอนกลางวัน ในขณะที่ลมตะวันตกเฉียงใต้และลมตะวันออกเฉียงใต้พัดปกคลุมประเทศไทยตอนบน ทำให้บริเวณดังกล่าวยังคงมีฝนฟ้าคะนองและลมกระโชกแรงเกิดขึ้นบางพื้นที่ ขอให้ประชาชนในบริเวณดังกล่าวระวังอันตรายจากฝนฟ้าคะนอง และลมกระโชกแรงไว้ด้วย สำหรับลมตะวันออกเฉียงใต้พัดปกคลุมอ่าวไทยและภาคใต้ ทำให้ภาคใต้ยังคงมีฝนฟ้าคะนองเกิดขึ้น อนึ่ง ในช่วงวันที่ 31 มี.ค. - 2 เม.ย. 64 หย่อมความกดอากาศต่ำบริเวณอ่าวเบงกอลตอนล่างจะเคลื่อนเข้ามาบริเวณทะเลอันดามัน ทำให้ภาคใต้มีฝนเพิ่มมากขึ้นและมีฝนตกหนักบางแห่ง และคลื่นลมบริเวณทะเลอันดามันจะมีกำลังแรงขึ้น โดยมีคลื่นสูงประมาณ 2 เมตร บริเวณที่มีฝนฟ้าคะนองคลื่นสูงมากกว่า 2 เมตร ขอให้ประชาชนบริเวณภาคใต้ฝั่งตะวันตกระวังอันตรายจากฝนตกหนัก ส่วนชาวเรือบริเวณทะเลอันดามันควรเดินเรือด้วยความระมัดระวัง</p> <p>ฝุ่นละอองขนาดเล็ก ในระยะนี้บริเวณภาคตะวันออกเฉียงเหนือ ภาคกลาง และภาคตะวันออก รวมทั้งกรุงเทพมหานครและปริมณฑล การสะสมของฝุ่นละออง/หมอกควันยังคงมีน้อยถึงปานกลาง เว้นแต่บริเวณภาคเหนือตอนบนที่มีแนวโน้มการสะสมของฝุ่นละออง/หมอกควันมีมาก เนื่องจากลมที่พัดปกคลุมบริเวณดังกล่าวมีกำลังอ่อนและอากาศไม่สามารถลอยตัวได้ดี ทำให้การระบายของอากาศมีน้อย</p>	
ภาคเหนือ	อากาศร้อนถึงร้อนจัด กับมีฟ้าหลัวในตอนกลางวัน โดยมีฝนฟ้าคะนองร้อยละ 10 ของพื้นที่ และมีลมกระโชกแรงบางแห่ง ส่วนมากบริเวณจังหวัดตาก น่าน พิจิตร โขง และเพชรบูรณ์ อุณหภูมิต่ำสุด 23-28 องศาเซลเซียส อุณหภูมิสูงสุด 37-40 องศาเซลเซียส ลมตะวันตกเฉียงใต้ ความเร็ว 10-20 กม./ชม.
ภาคกลาง	อากาศร้อนถึงร้อนจัด กับมีฟ้าหลัวในตอนกลางวัน โดยมีฝนฟ้าคะนองร้อยละ 10 ของพื้นที่ ส่วนมากบริเวณจังหวัดราชบุรี และกาญจนบุรี อุณหภูมิต่ำสุด 25-27 องศาเซลเซียส อุณหภูมิสูงสุด 37-40 องศาเซลเซียส ลมใต้ ความเร็ว 10-20 กม./ชม.
ภาคต.อ.เฉียงเหนือ	อากาศร้อนถึงร้อนจัด กับมีฟ้าหลัวในตอนกลางวัน โดยมีฝนฟ้าคะนองร้อยละ 10 ของพื้นที่ และมีลมกระโชกแรงบางแห่ง ส่วนมากบริเวณจังหวัดเลย หนองบัวลำภู อุดรธานี หนองคาย บึงกาฬ สกลนคร นครพนม ชัยภูมิ และนครราชสีมา อุณหภูมิต่ำสุด 22-27 องศาเซลเซียส อุณหภูมิสูงสุด 38-40 องศาเซลเซียส ลมตะวันออกเฉียงใต้ ความเร็ว 10-20 กม./ชม.
ภาคตะวันออก	อากาศร้อน กับมีฟ้าหลัวในตอนกลางวัน โดยมีฝนฟ้าคะนองร้อยละ 10 ของพื้นที่ ส่วนมากบริเวณจังหวัดชลบุรี ระยอง จันทบุรี และตราด อุณหภูมิต่ำสุด 25-28 องศาเซลเซียส อุณหภูมิสูงสุด 33-39 องศาเซลเซียส ลมตะวันออกเฉียงใต้ ความเร็ว 10-30 กม./ชม. ทะเลมีคลื่นต่ำกว่า 1 เมตร บริเวณที่มีฝนฟ้าคะนองคลื่นสูงประมาณ 1 เมตร
ภาคใต้ฝั่งตะวันออก	เมฆเป็นส่วนมาก กับมีฝนฟ้าคะนองร้อยละ 60 ของพื้นที่ บริเวณจังหวัดชุมพร สุราษฎร์ธานี นครศรีธรรมราช พัทลุง สงขลา ปัตตานี ยะลา และนราธิวาส อุณหภูมิต่ำสุด 24-26 องศาเซลเซียส อุณหภูมิสูงสุด 32-36 องศาเซลเซียส ลมตะวันออกเฉียงใต้ ความเร็ว 15-30 กม./ชม. ทะเลมีคลื่นสูงประมาณ 1 เมตร บริเวณที่มีฝนฟ้าคะนองคลื่นสูง 1-2 เมตร
ภาคใต้ฝั่งตะวันตก	เมฆมาก กับมีฝนฟ้าคะนองร้อยละ 60 ของพื้นที่ และมีฝนตกหนักบางแห่ง บริเวณจังหวัดพังงา ภูเก็ต กระบี่ และตรัง อุณหภูมิต่ำสุด 21-25 องศาเซลเซียส อุณหภูมิสูงสุด 33-36 องศาเซลเซียส ลมตะวันตกเฉียงใต้ ความเร็ว 15-30 กม./ชม. ทะเลมีคลื่นสูงประมาณ 1 เมตร บริเวณที่มีฝนฟ้าคะนองคลื่นสูง 1-2 เมตร
กรุงเทพมหานครและปริมณฑล	อากาศร้อน กับมีฟ้าหลัวในตอนกลางวัน อุณหภูมิต่ำสุด 27-28 องศาเซลเซียส อุณหภูมิสูงสุด 35-39 องศาเซลเซียส ลมใต้ ความเร็ว 10-25 กม./ชม.

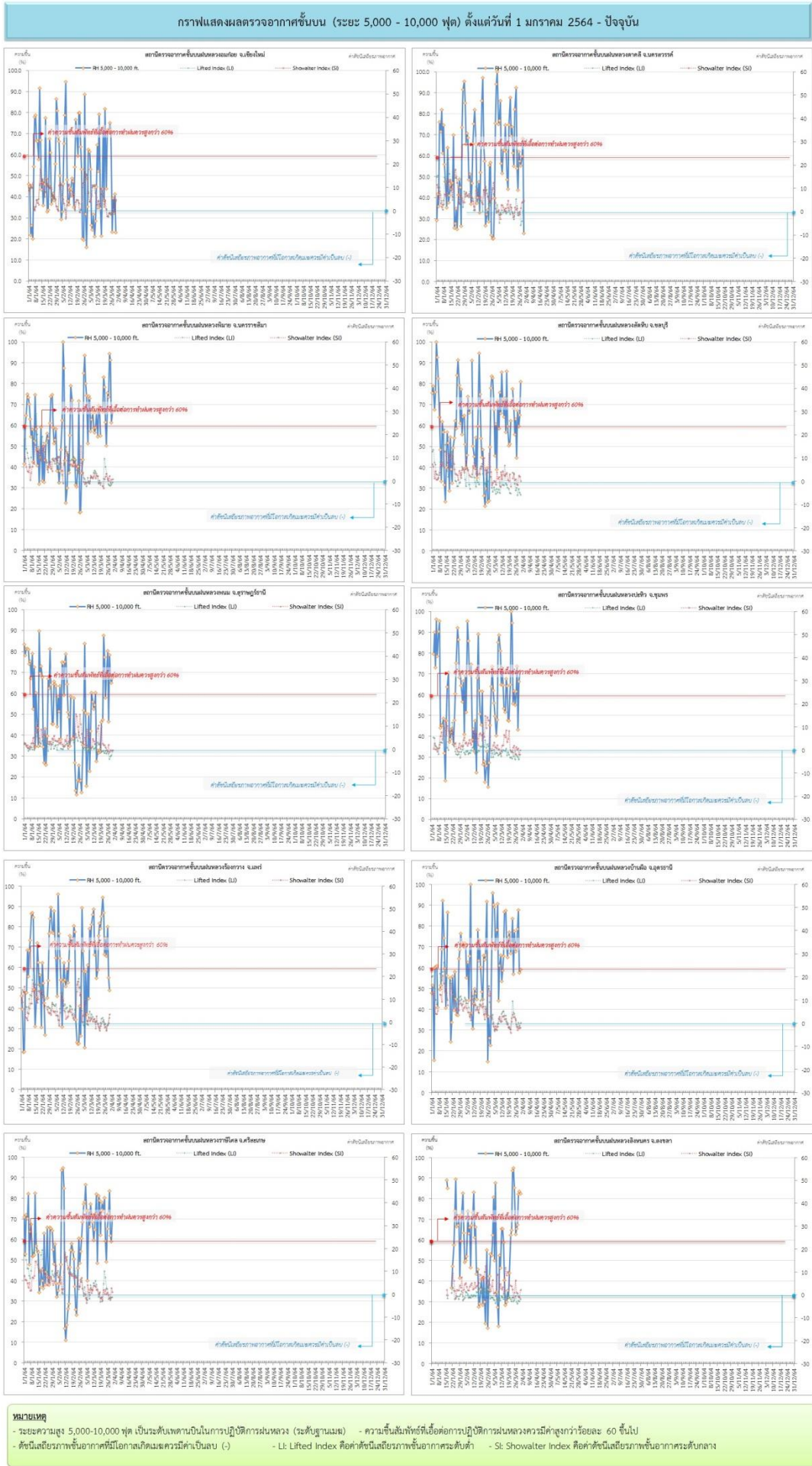
ที่มา: กรมอุตุนิยมวิทยา

๑ ข้อมูลความชื้นจากการตรวจอากาศชั้นบน (Sounding) ระยะเวลาสูง 5,000 - 10,000 ฟุต

ภาค	สถานีตรวจอากาศ	ความชื้นสัมพัทธ์ (%)					ความไม่เสถียรภาพของมวลอากาศ (LI)
		27 มี.ค.	28 มี.ค.	29 มี.ค.	30 มี.ค.	31 มี.ค.	
ภาคเหนือ	สถานีเรดาร์ฝนหลวงอมก๋อย	24	40	33	42	24	4.2
	สถานีตรวจอากาศเคลื่อนที่ร่องกวาง	75	66	81	55	49	1.8
ภาคกลาง	สถานีเรดาร์ฝนหลวงตาคลี	58	56	60	69	24	4.2
ภาคตะวันออกเฉียงเหนือ	สถานีเรดาร์ฝนหลวงพิมาย	74	95	92	62	67	-0.6
	สถานีตรวจอากาศเคลื่อนที่บ้านฝ้อ	69	79	88	58	59	-1.9
	สถานีตรวจอากาศเคลื่อนที่ราชสีเสล	73	84	62	59	70	-1.3
ภาคตะวันออก	สถานีเรดาร์ฝนหลวงสัทธิษ	45	68	60	65	81	-5.8
ภาคใต้	สถานีเรดาร์ฝนหลวงพนม	47	79	68	66	68	-0.8
	สถานีตรวจอากาศเคลื่อนที่ปะทิว	62	74	44	67	72	-1.9
	สถานีตรวจอากาศเคลื่อนที่สิงหนคร	66	68	83	84	83	-1.9

หมายเหตุ : LI (Lifted Index) คือ ดัชนีที่ใช้ออกความไม่เสถียรภาพของมวลอากาศ ในระดับ 50 มิลลิบาร์ ควรมีค่าต่ำกว่า -2 ซึ่งจะมีโอกาสเกิดเมฆในแนวตั้งและพัฒนาตัวเป็นกลุ่มฝนได้

๑ กราฟแสดงแนวโน้มความชื้นอากาศชั้นบนและดัชนีเสถียรภาพอากาศ (ระหว่างวันที่ 1 มกราคม - 31 มีนาคม 2564)



การปฏิบัติการฝนหลวงประจำวัน

๑ สรุปผลปฏิบัติการฝนหลวงประจำวัน 30 มีนาคม 2564

ภาค/หน่วยฯ	หน่วยปฏิบัติการฯ (หน่วย)	เครื่องบิน ผล./ทอ./ทบ. (ลำ)	จำนวนเที่ยวบิน (เที่ยว)	จำนวนชั่วโมงบิน (ชั่วโมง)	ปริมาณการใช้สารฝนหลวง (ตัน/นัด)	จังหวัดที่มีการรายงานฝนตก (จำนวนจังหวัด/อ่างเก็บน้ำเป้าหมาย)
เหนือ	2	4/1/-	0	0:00	0.00/-	-/-
- เชียงใหม่	1	2/1/-	0	0:00	0.00/-	ไม่ปฏิบัติการฝนหลวง 1. การกิจปฏิบัติการฝนหลวง เนื่องจาก ความชื้นต่ำ ทำให้เมฆในพื้นที่เป้าหมายก่อตัวได้เล็กน้อย และสลายตัวเร็ว 2. การกิจยับยั้งลูกเห็บ เนื่องจาก ไม่มีกลุ่มเมฆเข้าเงื่อนไขการปฏิบัติการ
- ตาก	1	2/-/-	0	0:00	0.00/-	ไม่ปฏิบัติการฝนหลวง เนื่องจากเมฆชั้นกลางปกคลุมเต็มท้องฟ้าตลอดวัน
เหนือ(ตอนล่าง)	1	4/-/-	1	2:35	0.00/-	-/-
- พิษณุโลก	1	4/-/-	1	2:35	0.00/-	ไม่ปฏิบัติการฝนหลวง 1. การกิจฝนหลวงเมฆอ่อน ไม่ปฏิบัติการ เนื่องจากเมฆชั้นกลางปกคลุมตลอดทั้งวัน ส่งผลให้เมฆคิวมูลัสไม่พัฒนาตัวในพื้นที่เป้าหมาย 2. การกิจฝนหลวงเมฆเย็น ไม่ปฏิบัติการ เนื่องจากกลุ่มเมฆไม่เข้าเงื่อนไขการปฏิบัติการ
กลาง	2	5/-/1	0	0:00	0.00/-	-/-
- นครสวรรค์	1	2/-/1	0	0:00	0.00/-	ไม่ปฏิบัติการฝนหลวง เนื่องจากอากาศมีลักษณะค่อนข้างทรงตัว ประกอบกับมีเมฆชั้นกลางชั้นสูงปกคลุมเต็มท้องฟ้า ส่งผลให้กลุ่มเมฆในพื้นที่เป้าหมายไม่พัฒนาตัว
- กาญจนบุรี	1	3/-/-	0	0:00	0.00/-	ไม่ปฏิบัติการฝนหลวง เนื่องจากอากาศมีลักษณะค่อนข้างทรงตัว ประกอบกับมีเมฆชั้นกลางชั้นสูงปกคลุมเต็มท้องฟ้า ส่งผลให้กลุ่มเมฆในพื้นที่เป้าหมายไม่พัฒนาตัว
ตะวันออกเฉียงเหนือ	1	1/-/-	1	1:40	2.00/-	2/1
- อุดรธานี	1	1/-/-	1	1:40	2.00/-	1. การกิจป้องกันและแก้ไขปัญหายากแล้ง มีฝนตกเล็กน้อยบริเวณพื้นที่การเกษตร จ.ขอนแก่น(สีชมพู) จ.หนองบัวลำภู(เมืองหนองบัวลำภู โนนสัง ศรีบุญเรือง) 2. การกิจเติมน้ำต้นทุนให้เขื่อนกักเก็บน้ำ พื้นที่ลุ่มรับน้ำเขื่อนอุบลรัตน์ จ.ขอนแก่น
ตะวันออกเฉียงเหนือ(ตอนล่าง)	2	3/1/-	1	1:30	2.00/-	2/-
- บุรีรัมย์	1	3/-/-	0	0:00	0.00/-	ไม่ปฏิบัติการฝนหลวง เมฆคิวมูลัสในพื้นที่เป้าหมายไม่พัฒนาตัว
- อุบลราชธานี	1	-/1/-	1	1:30	2.00/-	การกิจป้องกันและแก้ไขปัญหายากแล้ง มีฝนตกเล็กน้อยบริเวณพื้นที่การเกษตร จ.อุบลราชธานี (สำโรง นาจะหลวย บุณฑริก) จ.ศรีสะเกษ(กันทรลักษ์ เบญจลักษ์ โนนคูณ)
ตะวันออก	1	3/-/-	0	0:00	0.00/-	-/-
- จันทบุรี	1	3/-/-	0	0:00	0.00/-	ไม่ปฏิบัติการฝนหลวง เนื่องจากสแนมบินติดภารกิจ

ภาค/หน่วยฯ	หน่วยปฏิบัติการฯ (หน่วย)	เครื่องบิน ผล./ทอ./ทบ. (ลำ)	จำนวนเที่ยวบิน (เที่ยว)	จำนวนชั่วโมงบิน (ชั่วโมง)	ปริมาณการใช้สารปนทลง (ตัน/นัด)	จังหวัดที่มีการรายงานฝนตก (จำนวนจังหวัด/อ่างเก็บน้ำเป้าหมาย)
ใต้	2	2/1/-	2	2:10	2.00/-	2/-
- หัวหิน	1	2/-/-	2	2:10	2.00/-	ภารกิจป้องกันและแก้ไขปัญหาภัยแล้ง มีฝนตกเล็กน้อยถึงปานกลางบริเวณพื้นที่การเกษตร จ.เพชรบุรี(แก่งกระจาน) จ.ประจวบคีรีขันธ์(หัวหิน)
- สุราษฎร์ธานี	1	-/1/-	0	0:00	0.00/-	ไม่ปฏิบัติการฝนทลง เนื่องจากช่วงเข้ำรอสันับสนุนเครื่องบินปีที่เข้ำที่ตั้ง บน.7 และช่วงบ้ำยมีฝนตกบริเวณสนามบิน และพื้นที่ใกล้เคียง
รวม	11	22/3/1	5	7:55	6.00/-	6/1

๑ สรุปผลปฏิบัติการภารกิจดับไฟป่า ประจำวันที่ 30 มีนาคม 2564

ภาค/หน่วยฯ	หน่วยปฏิบัติการฯ (หน่วย)	เฮลิคอปเตอร์ (ลำ)	จำนวนเที่ยวบิน (เที่ยว)	จำนวนชั่วโมงบิน (ชั่วโมง)	ปริมาณน้ำ (ลิตร)	พื้นที่ปฏิบัติการ (จำนวนจังหวัด)
เหนือ	1	1	0	0:00	0	-
- เชียงใหม่	1	1	0	0:00	0	ไม่ปฏิบัติการภารกิจดับไฟป่า
รวม	1	1	0	0:00	0	-

๑ สรุปผลการปฏิบัติการฝนหลวง ตั้งแต่วันที่ 1 กุมภาพันธ์ - 30 มีนาคม 2564

ตั้งแต่เริ่มตั้งหน่วยปฏิบัติการหลวง เมื่อวันที่ 1 กุมภาพันธ์ - 30 มีนาคม 2564 มีการขึ้นปฏิบัติการฝนหลวง จำนวน 36 วัน มีวันฝนตกจากการปฏิบัติการฝนหลวงคิดเป็นร้อยละ 85.35 ขึ้นปฏิบัติงาน จำนวน 418 เที่ยวบิน (653:20 ชั่วโมงบิน) ปริมาณการใช้สารฝนหลวง 330.775 ตัน พลุสารพัดความชื้นโซเดียมคลอไรด์ จำนวน 0 นัด พลุสารพัดความชื้นแคลเซียมคลอไรด์ จำนวน 0 นัด พลุซิลเวอร์ไอโอไดต์ สำหรับภารกิจปฏิบัติการฝนหลวง จำนวน 255 นัด จังหวัดที่มีรายงานฝนตกรวม 43 จังหวัด

ภาค - ศูนย์/หน่วยปฏิบัติการฯ	ขึ้นบิน (วัน)	ฝนตก (วัน)	จำนวน เที่ยวบิน (เที่ยว)	จำนวน ชั่วโมงบิน (ชั่วโมง)	ปริมาณ สารฝนหลวง (ตัน/AgI, CaCl ₂ , NaCl นัด)	จังหวัดที่มีรายงานฝนตก (ทั้งการสังเกตด้วยสายตา/การตรวจวัด ด้วยเรดาร์ และเครื่องวัดน้ำฝนอัตโนมัติ)
เหนือ	20	16	62	90:30	50.55/126	8 จังหวัด
- เชียงใหม่ (เปิดหน่วยฯ ตั้งแต่วันที่ 1 ก.พ. เป็นต้นไป)	14	12	28	42:30	18.55/126	บริเวณที่มีฝนตก ได้แก่ เชียงใหม่ ลำปาง พะเยา เชียงราย แพร่ ลำพูน (6 จังหวัด)
- ดาก (เปิดหน่วยฯ ตั้งแต่วันที่ 1 ก.พ. เป็นต้นไป)	15	12	34	48:00	32.00/-	บริเวณที่มีฝนตก ได้แก่ เชียงใหม่ ดาก กำแพงเพชร (3 จังหวัด)
เหนือ(ตอนล่าง)	24	19	56	123:50	36.025/129	14 จังหวัด
- พิษณุโลก (เปิดหน่วยฯ ตั้งแต่วันที่ 1 ก.พ. เป็นต้นไป)	24	19	56	123:50	36.025/129	บริเวณที่มีฝนตก ได้แก่ กำแพงเพชร ลพบุรี นครราชสีมา พิษณุโลก เพชรบูรณ์ แพร่ พิษณุโลก นครสวรรค์ ชัยภูมิ กาฬสินธุ์ เชียงราย เชียงใหม่ ลำปาง ดาก (14 จังหวัด)
กลาง	26	25	186	261:10	130.50/-	9 จังหวัด
- นครสวรรค์ (เปิดหน่วยฯ ตั้งแต่วันที่ 1 ก.พ. เป็นต้นไป)	23	22	71	97:35	53.90/-	บริเวณที่มีฝนตก ได้แก่ อุทัยธานี นครสวรรค์ ชัยนาท ลพบุรี เพชรบูรณ์ สิงห์บุรี สระบุรี (7 จังหวัด)
- กาญจนบุรี (เปิดหน่วยฯ ตั้งแต่วันที่ 1 ก.พ. เป็นต้นไป)	24	23	115	163:35	76.60/-	บริเวณที่มีฝนตก ได้แก่ กาญจนบุรี สุพรรณบุรี (2 จังหวัด)
ตะวันออกเฉียงเหนือ	14	13	16	28:10	29.10/-	6 จังหวัด
- อุดรธานี (เปิดหน่วยฯ ตั้งแต่วันที่ 1 ก.พ. เป็นต้นไป)	14	13	16	28:10	29.10/-	บริเวณที่มีฝนตก ได้แก่ อุดรธานี สกลนคร เลย กาฬสินธุ์ หนองบัวลำภู ขอนแก่น (6 จังหวัด)
ตะวันออกเฉียงเหนือ(ตอนล่าง)	13	11	39	61:15	34.60/-	8 จังหวัด
- บุรีรัมย์ (เปิดหน่วยฯ ตั้งแต่วันที่ 1 ก.พ. เป็นต้นไป)	12	10	35	55:45	26.60/-	บริเวณที่มีฝนตก ได้แก่ ศรีสะเกษ นครราชสีมา บุรีรัมย์ มหาสารคาม อุบลราชธานี อำนาจเจริญ ชัยภูมิ สุรินทร์ (8 จังหวัด)
- อุบลราชธานี (เปิดหน่วยฯ ตั้งแต่วันที่ 9 มี.ค. เป็นต้นไป)	4	2	4	5:30	8.00/-	บริเวณที่มีฝนตก ได้แก่ อุบลราชธานี ศรีสะเกษ (2 จังหวัด)

ภาค - ศูนย์/หน่วยปฏิบัติการฯ	ขึ้นบิน (วัน)	ฝนตก (วัน)	จำนวน เที่ยวบิน (เที่ยว)	จำนวน ชั่วโมงบิน (ชั่วโมง)	ปริมาณ สารฝนหลวง (ตัน/AgI,CaCl ₂ , NaCl น้ด)	จังหวัดที่มีรายงานฝนตก (ทั้งการสังเกตด้วยสายตา/การตรวจวัด ด้วยเรดาร์ และเครื่องวัดน้ำฝนอัตโนมัติ)
ตะวันออก	11	8	33	46:35	20.30/-	4 จังหวัด
- ระยอง (เปิดหน่วยฯ ระหว่างวันที่ 1 - 28 ก.พ.64)	2	1	4	4:50	1.30/-	บริเวณที่มีฝนตก ได้แก่ ชลบุรี (1 จังหวัด)
- จันทบุรี (เปิดหน่วยฯ ตั้งแต่วันที่ 1 มี.ค. เป็นต้นไป)	9	7	29	41:45	19.00/-	บริเวณที่มีฝนตก ได้แก่ ฉะเชิงเทรา ระยอง จันทบุรี (3 จังหวัด)
ใต้	14	12	25	40:45	29.70/-	6 จังหวัด
- หัวหิน (เปิดหน่วยฯ ตั้งแต่วันที่ 1 มี.ค. เป็นต้นไป)	9	7	19	29:20	19.00/-	บริเวณที่มีฝนตก ได้แก่ ประจวบคีรีขันธ์ เพชรบุรี ราชบุรี (3 จังหวัด)
- สุราษฎร์ธานี (เปิดหน่วยฯ ตั้งแต่วันที่ 1 มี.ค. เป็นต้นไป)	6	6	6	11:25	10.70/-	บริเวณที่มีฝนตก ได้แก่ นครศรีธรรมราช ชุมพร พัทลุง (3 จังหวัด)

๑) สรุปผลปฏิบัติการภารกิจดับไฟป่า ตั้งแต่วันที่ 1 กุมภาพันธ์ - 30 มีนาคม 2564

ตั้งแต่เริ่มตั้งหน่วยปฏิบัติการหลวง เมื่อวันที่ 1 กุมภาพันธ์ - 30 มีนาคม 2564 มีการขึ้นปฏิบัติการภารกิจดับไฟป่า จำนวน 16 วัน จำนวน 240 เที่ยวบิน (41:15 ชั่วโมงบิน) ปริมาณน้ำ 120,000 ลิตร พื้นที่ปฏิบัติการรวม 2 จังหวัด

ภาค - ศูนย์/หน่วยปฏิบัติการฯ	ขึ้นบิน (วัน)	จำนวน เที่ยวบิน (เที่ยว)	จำนวน ชั่วโมงบิน (ชั่วโมง)	ปริมาณน้ำ (ลิตร)	พื้นที่ปฏิบัติการ (จำนวนจังหวัด)
เหนือ	16	240	41:15	120,000	2 จังหวัด
- เชียงใหม่	16	240	41:15	120,000	บริเวณที่มีฝนตก ได้แก่ เชียงใหม่ ลำพูน (2 จังหวัด)

กลุ่มวิชาการปฏิบัติการฝนหลวง กองปฏิบัติการฝนหลวง กรมฝนหลวงและการบินเกษตร