



รายงานการปฏิบัติการฝนหลวง ประจำปี 2564

ประจำวันที่ 21 กุมภาพันธ์ 2564

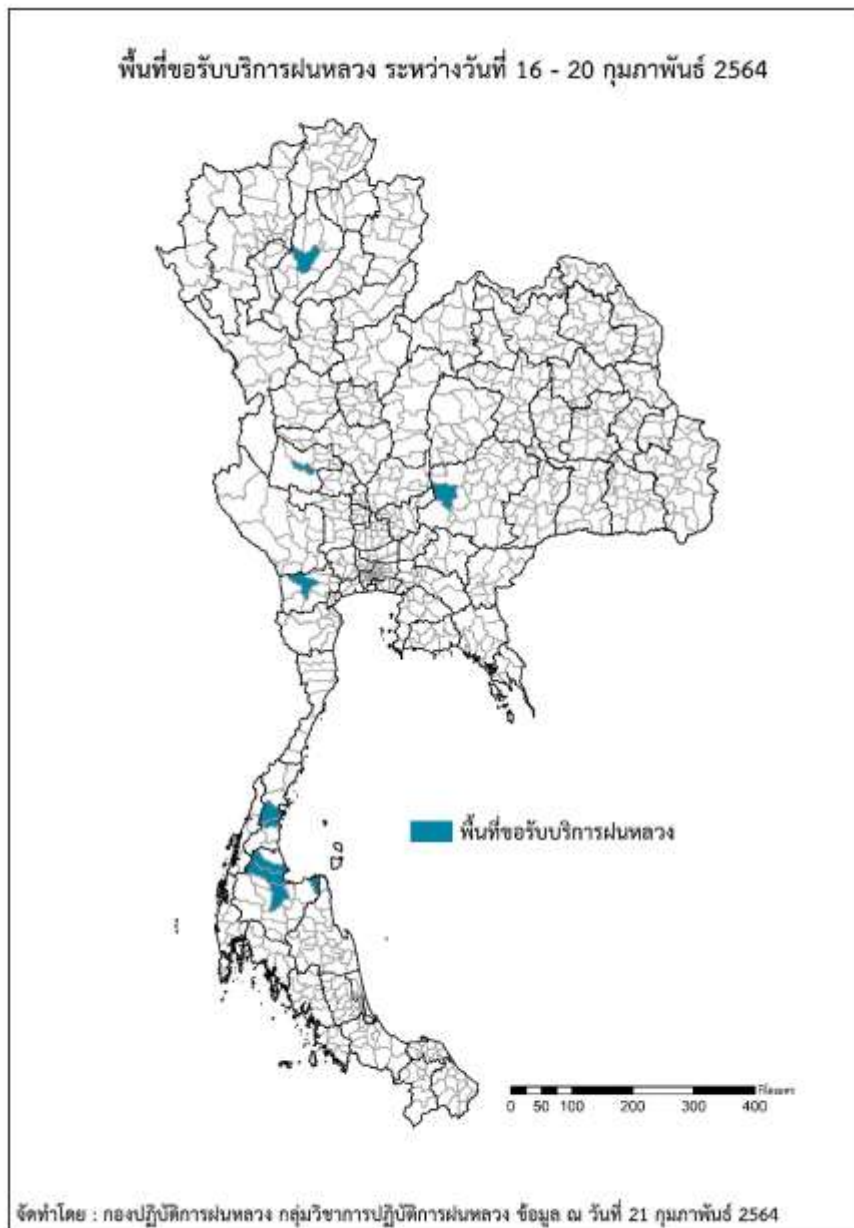
และผลการปฏิบัติการฝนหลวงประจำวันที่ 20 กุมภาพันธ์ 2564

กลุ่มวิชาการปฏิบัติการฝนหลวง กองปฏิบัติการฝนหลวง กรมฝนหลวงและการบินเกษตร

royalrainmaking_academic@hotmail.com

๑ พื้นที่ขอรับบริการฝนหลวง (ระหว่างวันที่ 16 - 20 กุมภาพันธ์ 2564)

ภาค	รายชื่อจังหวัด (อำเภอ) ที่มีผู้ขอรับบริการฝนหลวง	จำนวนผู้ขอรับบริการ (ราย)
เหนือ	ลำปาง(เมืองลำปาง)	1
กลาง	อุทัยธานี(ห้วยคต)	1
ตะวันออกเฉียงเหนือ	นครราชสีมา(สีคิ้ว)	1
ตะวันออก	ไม่มีขอรับบริการฝนหลวง	-
ใต้	ชุมพร(สวี ทุ่งตะโก), สุราษฎร์ธานี(พุนพิน ไชยา ดอนสัก ท่าฉาง), ราชบุรี(จอมบึง)	8
รวม	6 จังหวัด (10 อำเภอ)	11



๑ สถานการณ์ฝุ่นละอองขนาดเล็กกว่า 2.5 ไมครอน (PM_{2.5}) เฉลี่ย 24 ชั่วโมง

จังหวัด	พื้นที่	ค่า PM _{2.5}					ระดับคุณภาพ
		17 ก.พ.	18 ก.พ.	19 ก.พ.	20 ก.พ.	21 ก.พ.	
ภาคเหนือ							
เชียงใหม่	ต.เวียง อ.เมือง	36	36	35	31	27	คุณภาพอากาศดี
	ต.เวียงพางคำ อ.แม่สาย	60	60	50	41	41	คุณภาพอากาศปานกลาง
เชียงใหม่	ต.ช้างเผือก อ.เมือง	47	55	56	46	40	คุณภาพอากาศปานกลาง
	ต.ศรีภูมิ อ.เมือง	36	48	46	35	31	คุณภาพอากาศดี
	ต.ช้างเคือง อ.แม่แจ่ม	37	47	41	35	42	คุณภาพอากาศปานกลาง
	ต.สุเทพ อ.เมือง	91	81	61	55	58	เริ่มมีผลกระทบต่อสุขภาพ
ลำปาง	ต.พระบาท อ.เมือง	54	61	46	53	58	เริ่มมีผลกระทบต่อสุขภาพ
	ต.สบป่าด อ.แม่เมาะ	52	63	38	44	64	เริ่มมีผลกระทบต่อสุขภาพ
	ต.บ้านดง อ.แม่เมาะ	66	57	48	50	54	เริ่มมีผลกระทบต่อสุขภาพ
	ต.แม่เมาะ อ.แม่เมาะ	47	57	46	53	52	เริ่มมีผลกระทบต่อสุขภาพ
ลำพูน	ต.บ้านกลาง อ.เมือง	52	50	46	49	48	คุณภาพอากาศปานกลาง
แม่ฮ่องสอน	ต.จองคำ อ.เมือง	73	64	57	40	43	คุณภาพอากาศปานกลาง
น่าน	ต.โนนเวียง อ.เมือง	47	44	35	36	39	คุณภาพอากาศปานกลาง
	ต.ห้วยโก๋น อ.เฉลิมพระเกียรติ	34	35	29	27	25	คุณภาพอากาศดีมาก
แพร่	ต.นาจักร อ.เมือง	49	53	34	35	39	คุณภาพอากาศปานกลาง
พะเยา	ต.บ้านต๋อม อ.เมือง	50	52	36	33	29	คุณภาพอากาศดี
ตาก	ต.แม่ปะ อ.แม่สอด	70	73	49	48	84	เริ่มมีผลกระทบต่อสุขภาพ

PM_{2.5} คือ ปริมาณฝุ่นละอองขนาดเล็กไม่เกิน 2.5 ไมครอน มาตรฐานค่าเฉลี่ย 24 ชั่วโมง ต้องไม่เกิน 50 ไมโครกรัมต่อลูกบาศก์เมตร

n/a คือ ไม่มีข้อมูล

ที่มา: กรมควบคุมมลพิษ

๑ สถานการณ์ปริมาณน้ำเก็บกักในอ่างเก็บน้ำที่สำคัญ

	ความจุของ อ่างที่ รนก. ¹ (ล้าน ลบ.ม.)	ปริมาณน้ำในอ่างฯ (%)				ปริมาณน้ำ ไหลลงอ่างฯ (ล้าน ลบ.ม.)	ปริมาณน้ำ ระบาย (ล้าน ลบ.ม.)	ระดับน้ำ
		17 ก.พ.	18 ก.พ.	19 ก.พ.	20 ก.พ.	20 ก.พ.	20 ก.พ.	
ภาคเหนือ						3.91	24.54	
- ภูมิพล(ตาก)	13,462	38	38	38	38	1.29	7.50	ต่ำกว่า 40%
- สิริกิติ์(อุตรดิตถ์)	9,510	49	49	49	49	2.33	14.06	ต่ำกว่า 50%
- แม่จันทน์(เชียงใหม่)	265	49	49	48	48	0.01	0.13	ต่ำกว่า 50%
- แม่กวางฯ(เชียงใหม่)	263	32	31	31	31	0.04	0.82	ต่ำกว่า 40%
- กิวลม(ลำปาง)	106	60	59	59	58	0.17	0.80	-
- กิวคอง(ลำปาง)	170	40	40	40	40	0.00	0.04	ต่ำกว่า 50%
- แควน้อยฯ(พิษณุโลก)	939	38	38	38	38	0.00	1.12	ต่ำกว่า 40%
- แม่มอก(ลำปาง)	110	37	37	37	37	0.07	0.07	ต่ำกว่า 40%
ภาคตะวันออกเฉียงเหนือ						1.74	12.55	
- ห้วยหลวง(อุดรธานี)	135	35	35	35	35	0.00	0.11	ต่ำกว่า 40%
- น้ำอูน(สกลนคร)	520	40	40	40	39	0.00	0.36	ต่ำกว่า 40%
- น้ำพุง(สกลนคร)	166	51	51	51	51	0.04	0.10	-
- จุฬารัตน์(ชัยภูมิ)	164	67	66	66	65	0.16	1.08	-
- อุบลรัตน์(ขอนแก่น)	2,431	52	52	52	51	0.17	4.02	-
- ลำปาว(กาฬสินธุ์)	1,980	38	38	38	38	0.00	3.45	ต่ำกว่า 40%
- ลำตะคอง(นครราชสีมา)	314	97	97	97	97	0.17	0.69	-
- ลำพระเพลิง(นครราชสีมา)	110	86	86	86	85	0.10	0.75	-
- มูลบน(นครราชสีมา)	141	92	91	91	91	0.06	0.44	-
- ลำแฉะ(นครราชสีมา)	275	77	77	76	76	0.00	0.29	-
- ลำนางรอง(บุรีรัมย์)	121	75	75	75	75	0.09	0.00	-
- สิรินธร(อุบลราชธานี)	1,966	75	74	74	74	0.95	0.88	-
- ลำปลายมาศ(นครราชสีมา)	98	89	89	57	89	0.00	0.38	-
ภาคกลาง						1.63	28.81	
- ป่าสักฯ(ลพบุรี)	960	46	46	45	44	0.00	4.33	ต่ำกว่า 50%
- ทับเสลา(อุทัยธานี)	160	36	36	36	36	0.00	0.00	ต่ำกว่า 40%
- กระเสียว(สุพรรณบุรี)	240	63	63	62	61	0.00	1.92	-
- ศรีนครินทร์(กาญจนบุรี)	17,745	71	71	71	71	1.63	14.06	-
- วิจิตรลงกรณ์(กาญจนบุรี)	8,860	48	48	48	48	0.00	8.50	ต่ำกว่า 50%
ภาคตะวันออก						1.23	6.95	
- ชุนด่านฯ(นครนายก)	224	49	49	49	48	0.00	1.59	ต่ำกว่า 50%
- คลองสิียด(ฉะเชิงเทรา)	420	24	23	23	22	0.00	1.83	ต่ำกว่า 30%
- บางพระ(ชลบุรี)	117	54	54	53	53	0.01	0.29	-
- หนองปลาไหล(ระยอง)	164	80	80	80	80	0.00	0.00	-
- ประแสร์(ระยอง)	295	70	70	70	69	0.00	0.44	-
- นฤปดินทรจินดา(ปราจีนบุรี)	295	57	56	56	56	0.27	1.24	-
- พระปรัง(สระแก้ว)	97	72	71	76	71	0.00	0.30	-
- ดอกทราย(ระยอง)	71	75	74	41	74	0.00	0.00	-
- คลองพระพุทธ(จันทบุรี)	70	90	90	52	89	0.00	0.09	-
- คลองหลวง รัชชโลทร(ชลบุรี)	98	42	41	63	41	0.94	1.12	ต่ำกว่า 50%
- ห้วยยาง(สระแก้ว)	60	39	39	30	39	0.00	0.05	ต่ำกว่า 40%
- ห้วยตะเคียน(สระแก้ว)	10	65	65	80	65	0.01	0.00	-
ภาคใต้						6.00	17.41	
- แก่งกระเจาน(เพชรบุรี)	710	63	63	62	62	0.75	2.85	-
- ปราณบุรี(ประจวบคีรีขันธ์)	347	81	81	81	80	0.20	0.98	-
- รัชชประภา(สุราษฎร์ธานี)	5,639	65	65	65	65	1.86	5.53	-
- บางลา(ยะลา)	1,454	86	86	86	85	3.19	8.05	-

¹รณก. = ระดับน้ำเก็บกัก,ที่มา: กรมชลประทาน

การพยากรณ์อากาศและสภาพอากาศประจำวัน

๑ ลักษณะอากาศทั่วไปและการพยากรณ์อากาศ ประจำวันที่ 21 กุมภาพันธ์ 2564 (เวลา 06.00 น.)

ลักษณะอากาศทั่วไป

ลักษณะอากาศทั่วไป พยากรณ์อากาศ 24 ชั่วโมงข้างหน้า บริเวณความกดอากาศสูงหรือมวลอากาศเย็นกำลังปานกลางจากประเทศจีนที่ปกคลุมประเทศไทยตอนบนมีกำลังอ่อนลง แต่ยังคงทำให้ภาคตะวันออกเฉียงเหนือมีอากาศเย็นถึงหนาว ส่วนภาคเหนือ ภาคกลาง ภาคตะวันออก รวมทั้งกรุงเทพมหานครและปริมณฑล มีอากาศเย็นในตอนเช้า สำหรับบริเวณยอดดอยและยอดภูมีอากาศหนาวถึงหนาวจัด ขอให้ประชาชนบริเวณประเทศไทยตอนบนดูแลสุขภาพจากอากาศที่หนาวเย็นนี้ไว้ด้วย สำหรับมรสุมตะวันออกเฉียงเหนือที่พัดปกคลุมอ่าวไทยและภาคใต้มีกำลังปานกลาง ทำให้คลื่นลมบริเวณอ่าวไทยตอนล่างมีคลื่นสูงประมาณ 2 เมตร ขอให้ชาวเรือบริเวณอ่าวไทยเดินเรือด้วยความระมัดระวังในระยะนี้ อนึ่ง พายุโซนร้อน “ตูเจียวัน” บริเวณมหาสมุทรแปซิฟิกหรือด้านตะวันตกเฉียงใต้ของประเทศฟิลิปปินส์ คาดว่าจะเคลื่อนขึ้นฝั่งประเทศฟิลิปปินส์ ในช่วงวันที่ 21-22 ก.พ. 64 แล้วจะอ่อนกำลังลง โดยพายุนี้ไม่มีผลกระทบต่อลักษณะอากาศของประเทศไทย

ภาคเหนือ	อากาศเย็นในตอนเช้า อุณหภูมิต่ำสุด 17-20 องศาเซลเซียส อุณหภูมิสูงสุด 30-34 องศาเซลเซียส บริเวณยอดดอยอากาศหนาวถึงหนาวจัด อุณหภูมิต่ำสุด 6-15 องศาเซลเซียส ลมตะวันออกเฉียงใต้ ความเร็ว 10-20 กม./ชม.
ภาคกลาง	อากาศเย็นในตอนเช้าอุณหภูมิต่ำสุด 18-22 องศาเซลเซียส อุณหภูมิสูงสุด 31-34 องศาเซลเซียส ลมตะวันออกเฉียงใต้ ความเร็ว 10-25 กม./ชม.
ภาคต.อ.เฉียงเหนือ	อากาศเย็นถึงหนาวในตอนเช้า อุณหภูมิต่ำสุด 14-19 องศาเซลเซียส อุณหภูมิสูงสุด 30-33 องศาเซลเซียส บริเวณยอดภูอากาศหนาว อุณหภูมิต่ำสุด 8-12 องศาเซลเซียส ลมตะวันออกเฉียงเหนือ ความเร็ว 10-30 กม./ชม.
ภาคตะวันออก	อากาศเย็นในตอนเช้า อุณหภูมิต่ำสุด 18-22 องศาเซลเซียส อุณหภูมิสูงสุด 32-34 องศาเซลเซียส ลมตะวันออกเฉียงใต้ ความเร็ว 15-35 กม./ชม. ทะเลมีคลื่นสูงประมาณ 1 เมตร ห่างฝั่งคลื่นสูง 1-2 เมตร
ภาคใต้ฝั่งตะวันออก	เมฆบางส่วน กับมีฝนฟ้าคะนอง ร้อยละ 10 ของพื้นที่ อุณหภูมิต่ำสุด 20-25 องศาเซลเซียส อุณหภูมิสูงสุด 30-33 องศาเซลเซียส ตั้งแต่จังหวัดสุราษฎร์ธานีขึ้นมา: ลมตะวันออกเฉียงใต้ ความเร็ว 15-35 กม./ชม. ทะเลมีคลื่นสูง 1-2 เมตร ตั้งแต่จังหวัดนครศรีธรรมราชลงไป: ลมตะวันออกเฉียงใต้ ความเร็ว 20-35 กม./ชม. ทะเลมีคลื่นสูงประมาณ 2 เมตร
ภาคใต้ฝั่งตะวันตก	เมฆบางส่วน อุณหภูมิต่ำสุด 21-25 องศาเซลเซียส อุณหภูมิสูงสุด 33-36 องศาเซลเซียส ลมตะวันออกเฉียงใต้ ความเร็ว 15-35 กม./ชม. ทะเลมีคลื่นสูง 1-2 เมตร ห่างฝั่งคลื่นสูงประมาณ 2 เมตร
กรุงเทพมหานครและปริมณฑล	อากาศเย็นในตอนเช้า อุณหภูมิต่ำสุด 21-22 องศาเซลเซียส อุณหภูมิสูงสุด 32-34 องศาเซลเซียส ลมตะวันออกเฉียงใต้ ความเร็ว 10-25 กม./ชม.

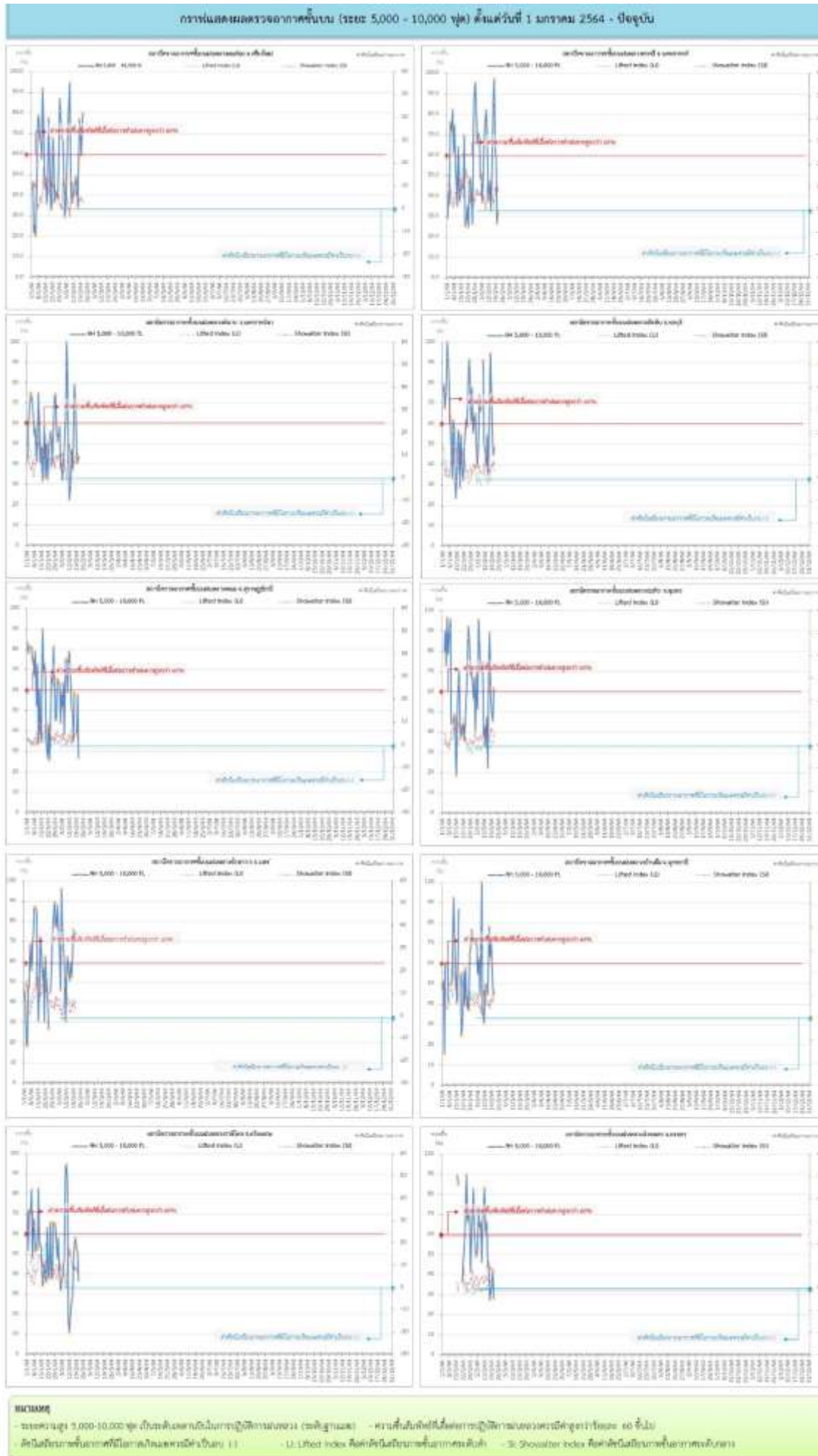
ที่มา: กรมอุตุนิยมวิทยา

๑ ข้อมูลความชื้นจากการตรวจอากาศชั้นบน (Sounding) ระยะเวลาสูง 5,000 - 10,000 ฟุต

ภาค	สถานีตรวจอากาศ	ความชื้นสัมพัทธ์ (%)					ความไม่เสถียรภาพของมวลอากาศ (LI)
		17 ก.พ.	18 ก.พ.	19 ก.พ.	20 ก.พ.	21 ก.พ.	
ภาคเหนือ	สถานีเรดาร์ฝนหลวงอมก๋อย	55	77	72	60	80	3.6
	สถานีตรวจอากาศเคลื่อนที่ร่องกวาง	53	64	76	72	75	5.6
ภาคกลาง	สถานีเรดาร์ฝนหลวงตาคลี	98	66	58	27	32	9.4
ภาคตะวันออกเฉียงเหนือ	สถานีเรดาร์ฝนหลวงพิมาย	79	72	44	42	44	9.7
	สถานีตรวจอากาศเคลื่อนที่บ้านฝือ	64	74	61	49	45	10.0
	สถานีตรวจอากาศเคลื่อนที่ราชสีไศล	55	58	54	51	37	10.1
ภาคตะวันออก	สถานีเรดาร์ฝนหลวงสัตหีบ	95	75	54	45	49	3.3
ภาคใต้	สถานีเรดาร์ฝนหลวงพนม	59	n/a	39	58	27	3.5
	สถานีตรวจอากาศเคลื่อนที่ปะทิว	90	62	51	46	62	1.8
	สถานีตรวจอากาศเคลื่อนที่สิงหนคร	28	30	37	41	29	1.2

หมายเหตุ : LI (Lifted Index) คือ ดัชนีที่ใช้บอกความไม่เสถียรภาพของมวลอากาศ ในระดับ 50 มิลลิบาร์ ควรมีค่าต่ำกว่า -2 ซึ่งจะมีโอกาสเกิดเมฆในแนวตั้งและพัฒนาตัวเป็นกลุ่มฝนได้

๑ กราฟแสดงแนวโน้มความชื้นอากาศชั้นบนและดัชนีเสถียรภาพอากาศ (ระหว่างวันที่ 1 มกราคม - 21 กุมภาพันธ์ 2564)



การปฏิบัติการฝนหลวงประจำวัน

๑ สรุปผลปฏิบัติการฝนหลวงประจำวัน ที่ 20 กุมภาพันธ์ 2564

ภาค/หน่วยฯ	หน่วยปฏิบัติการ (หน่วย)	เครื่องบิน ผล./ทอ./ ทบ. (ลำ)	จำนวน เที่ยวบิน (เที่ยว)	จำนวน ชั่วโมงบิน (ชั่วโมง)	ปริมาณ การใช้ สารฝนหลวง (ตัน/นัด)	จังหวัดที่มีการรายงานฝนตก (จำนวนจังหวัด/อ่างเก็บน้ำเป้าหมาย)
เหนือ	2	4/1/-	0	0:00	0.00/-	-/-
- เชียงใหม่	1	2/1/-	0	0:00	0.00/-	ไม่ปฏิบัติการฝนหลวง เนื่องจากอากาศมีเสถียรภาพ ส่งผลให้เมฆคิวมูลัสไม่พัฒนาตัวทางแนวตั้ง
- ตาก	1	2/-/-	0	0:00	0.00/-	ไม่ปฏิบัติการฝนหลวง เนื่องจากความชื้นสัมพัทธ์มีค่าต่ำประกอบกับอากาศมีเสถียรภาพสูง ส่งผลให้เมฆคิวมูลัสไม่พัฒนาตัว
เหนือ(ตอนล่าง)	1	3/-/-	0	0:00	0.00/-	-/-
- พิษณุโลก	1	3/-/-	0	0:00	0.00/-	ไม่ปฏิบัติการฝนหลวง เนื่องจากอากาศมีเสถียรภาพ ส่งผลให้เมฆคิวมูลัสในพื้นที่เป้าหมายไม่พัฒนาตัว
กลาง	2	4/-/1	0	0:00	0.00/-	-/-
- นครสวรรค์	1	2/-/1	0	0:00	0.00/-	ไม่ปฏิบัติการฝนหลวง เนื่องจากความชื้นสัมพัทธ์เฉลี่ยที่ระดับ 0-10,000 ฟุต มีค่าต่ำกว่า 60% ประกอบกับอากาศมีลักษณะทรงตัว ส่งผลให้เมฆในพื้นที่เป้าหมายไม่พัฒนาตัว
- กาญจนบุรี	1	2/-/-	0	0:00	0.00/-	ไม่ปฏิบัติการฝนหลวง เนื่องจากความชื้นสัมพัทธ์เฉลี่ยที่ระดับ 0-10,000 ฟุต มีค่าต่ำกว่า 60% ประกอบกับอากาศมีลักษณะทรงตัว ส่งผลให้เมฆในพื้นที่เป้าหมายไม่พัฒนาตัว
ตะวันออกเฉียงเหนือ	1	1/-/-	0	0:00	0.00/-	-/-
- อุตรธานี	1	1/-/-	0	0:00	0.00/-	ไม่ปฏิบัติการฝนหลวง เนื่องจากอากาศมีเสถียรภาพประกอบกับความชื้นสัมพัทธ์ระดับผิวพื้น - 10,000 ฟุต มีค่าน้อยกว่า 60% ทำให้เมฆไม่ก่อตัวในพื้นที่เป้าหมาย
ตะวันออกเฉียงเหนือ(ตอนล่าง)	1	2/-/-	0	0:00	0.00/-	-/-
- บุรีรัมย์	1	2/-/-	0	0:00	0.00/-	ไม่ปฏิบัติการฝนหลวง เนื่องจากอากาศมีเสถียรภาพ ทำให้เมฆคิวมูลัสไม่พัฒนาตัวในพื้นที่เป้าหมาย
ตะวันออก	1	2/-/-	0	0:00	0.00/-	-/-
- ระยอง	1	2/-/-	0	0:00	0.00/-	ไม่ปฏิบัติการฝนหลวง เนื่องจากอากาศมีเสถียรภาพ ประกอบกับความชื้นสัมพัทธ์เฉลี่ยตั้งแต่ระดับผิวพื้น มีค่าน้อยกว่า 60% ส่งผลให้เมฆคิวมูลัสไม่พัฒนาตัวในพื้นที่เป้าหมาย
รวม	8	16/1/1	0	0:00	0.00/-	-/-

๑ สรุปผลรวมปฏิบัติการตั้งแต่เริ่มตั้งหน่วยปฏิบัติการฝนหลวง (1 - 20 กุมภาพันธ์ 2564)

ตั้งแต่เริ่มตั้งหน่วยปฏิบัติการหลวง เมื่อวันที่ 1 - 20 กุมภาพันธ์ 2564 มีการขึ้นปฏิบัติการฝนหลวง จำนวน 5 วัน มีวันฝนตกจากการปฏิบัติการฝนหลวงคิดเป็นร้อยละ 86.67 ขึ้นปฏิบัติงาน จำนวน 35 เที่ยวบิน (53:15 ชั่วโมงบิน) ปริมาณการใช้สารฝนหลวง 26.55 ตัน พลุสารดูดความชื้นโซเดียมคลอไรด์ จำนวน 0 นัต พลุสารดูดความชื้นแคลเซียมคลอไรด์ จำนวน 0 นัต พลุซิลเวอร์ไอโอไดต์ สำหรับภารกิจปฏิบัติการฝนหลวง จำนวน 0 นัต จังหวัดที่มีรายงานฝนตกรวม 10 จังหวัด

ภาค - ศูนย์/หน่วยปฏิบัติการฯ	ขึ้นบิน (วัน)	ฝนตก (วัน)	จำนวน เที่ยวบิน (เที่ยว)	จำนวน ชั่วโมงบิน (ชั่วโมง)	ปริมาณ สารฝนหลวง (ตัน/AgI,CaCl ₂ , NaCl นัต)	จังหวัดที่มีรายงานฝนตก (ทั้งการสังเกตด้วยสายตา/การตรวจวัด ด้วยเรดาร์ และเครื่องวัดน้ำฝนอัตโนมัติ)
เหนือ	4	3	14	20:40	12.55/-	5 จังหวัด
- เชียงใหม่ (เปิดหน่วยฯ ตั้งแต่วันที่ 1 ก.พ. เป็นต้นไป)	3	3	8	12:10	7.55/-	บริเวณที่มีฝนตก ได้แก่ เชียงใหม่ ลำปาง พะเยา เชียงราย (4 จังหวัด)
- ดาก (เปิดหน่วยฯ ตั้งแต่วันที่ 1 ก.พ. เป็นต้นไป)	3	2	6	8:30	5.00/-	บริเวณที่มีฝนตก ได้แก่ เชียงใหม่ ดาก (2 จังหวัด)
เหนือ(ตอนล่าง)	2	2	5	9:05	4.00/-	1 จังหวัด
- พิษณุโลก (เปิดหน่วยฯ ตั้งแต่วันที่ 1 ก.พ. เป็นต้นไป)	2	2	5	9:05	4.00/-	บริเวณที่มีฝนตก ได้แก่ กำแพงเพชร (1 จังหวัด)
กลาง	2	2	10	14:40	7.40/-	2 จังหวัด
- นครสวรรค์ (เปิดหน่วยฯ ตั้งแต่วันที่ 1 ก.พ. เป็นต้นไป)	2	2	4	6:10	3.40/-	บริเวณที่มีฝนตก ได้แก่ อุทัยธานี (1 จังหวัด)
- กาญจนบุรี (เปิดหน่วยฯ ตั้งแต่วันที่ 1 ก.พ. เป็นต้นไป)	2	2	6	8:30	4.00/-	บริเวณที่มีฝนตก ได้แก่ กาญจนบุรี (1 จังหวัด)
ตะวันออกเฉียงเหนือ	-	-	-	-	-	-
- อุดรธานี (เปิดหน่วยฯ ตั้งแต่วันที่ 1 ก.พ. เป็นต้นไป)	-	-	-	-	-	-
ตะวันออกเฉียงเหนือ(ตอนล่าง)	1	1	2	4:00	1.30/-	1 จังหวัด
- บุรีรัมย์ (เปิดหน่วยฯ ตั้งแต่วันที่ 1 ก.พ. เป็นต้นไป)	1	1	2	4:00	1.30/-	บริเวณที่มีฝนตก ได้แก่ ศรีสะเกษ (1 จังหวัด)
ตะวันออก	2	1	4	4:50	1.30/-	1 จังหวัด
- ระยอง (เปิดหน่วยฯ ตั้งแต่วันที่ 1 ก.พ. เป็นต้นไป)	2	1	4	4:50	1.30/-	บริเวณที่มีฝนตก ได้แก่ ชลบุรี (1 จังหวัด)