



รายงานการปฏิบัติการฝนหลวง ประจำปี 2564

ประจำวันที่ 13 กรกฎาคม 2564

และผลการปฏิบัติการฝนหลวงประจำวันที่ 12 กรกฎาคม 2564

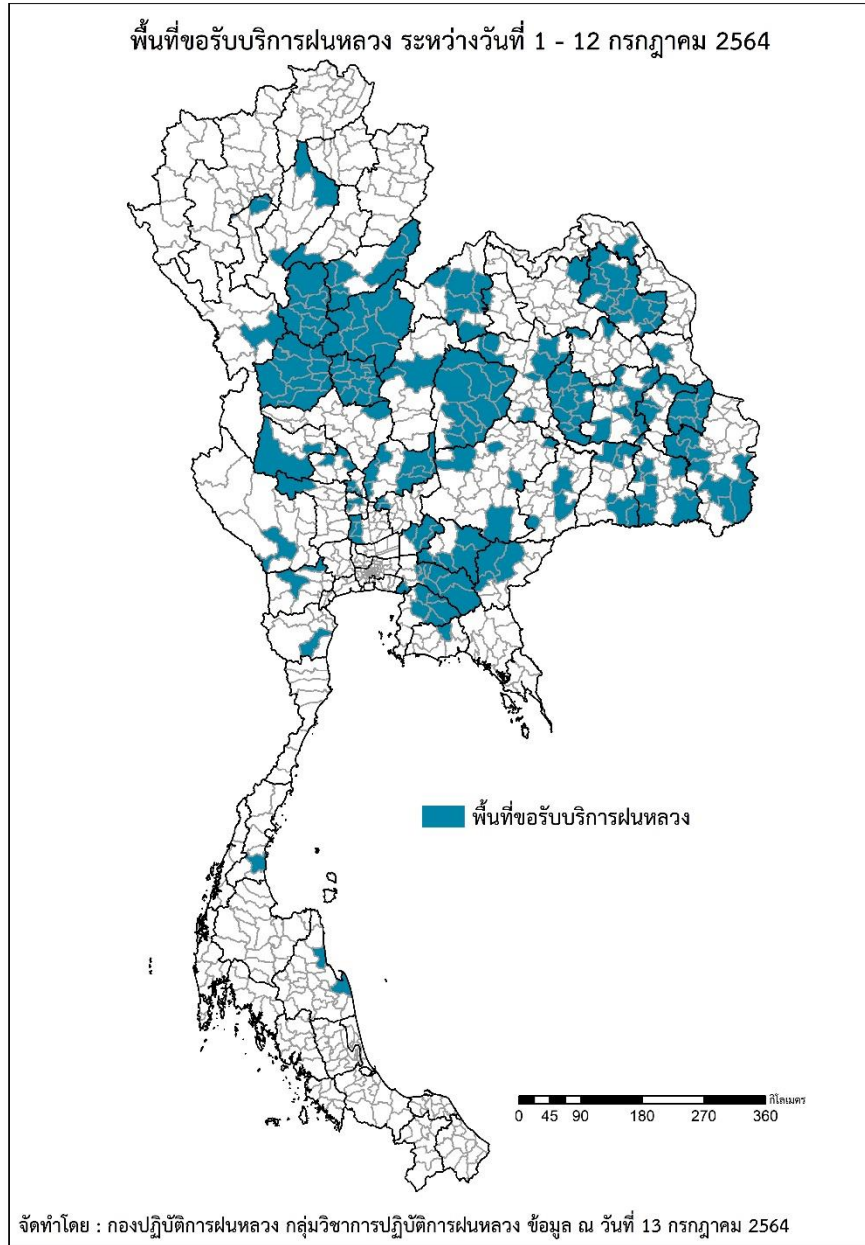
กลุ่มวิชาการปฏิบัติการฝนหลวง กองปฏิบัติการฝนหลวง กรมฝนหลวงและการบินเกษตร

royalrainmaking_academic@hotmail.com

๑ พื้นที่ขอรับบริการฝนหลวง (ระหว่างวันที่ 1 - 12 กรกฎาคม 2564)

ภาค	รายชื่อจังหวัด (อำเภอ) ที่มีผู้ขอรับบริการฝนหลวง	จำนวนผู้ขอรับบริการ (ราย)
เหนือ	ลำพูน(เวียงหนองล่อง บ้านธิ เมืองลำพูน), ลำปาง(งาว วังเหนือ สบปราบ), แพร่(วังชิ้น), กำแพงเพชร(ชาณุวรลักษบุรี คลองขลุง คลองลาน ทวายทองวัฒนา บึงสามัคคี ปางศิลาทอง พรานกระต่าย ลานกระบือ เมืองกำแพงเพชร โกสัมพีนคร ไทรงาม), พิชณุโลก(ชาติตระการ นครไทย บางกระทุ่ม บางระกำ พรหมพิราม วังทอง วัดโบสถ์ เนินมะปราง เมืองพิชณุโลก), อุดรดิตถ์(ตรอน น้ำปาด พิชัย ฟากท่า ลับแล เมืองอุดรดิตถ์ บ้านโคก), ตาก(เมืองตาก), พิจิตร (ดงเจริญ ตะพานหิน ทับคล้อ บางมูลนาก บึงนาราง วชิรบุรี วังทรายพูน สากเหล็ก สามง่าม เมืองพิจิตร โพทะเล โพธิ์ประทับช้าง), สุโขทัย(กงไกรลาศ ศรีมาศ ท่งเสด็จ บ้านด่านลานหอย ศรีนคร ศรีสรรค์ สวีร์สำโรง สวรรคโลก เมืองสุโขทัย), เพชรบูรณ์(วังโป่ง เมืองเพชรบูรณ์)	24
กลาง	ชัยนาท(มโนรมย์ วัดสิงห์ สรรพยา), นครสวรรค์(พยุหะคีรี หนองบัว), พระนครศรีอยุธยา (บางซ้าย ผักไห่ ลาดบัวหลวง เสนา), ลพบุรี(ท่าม่วง บ้านหมี่ ชัยบาดาล ท่าหลวง พัฒนานิคม หนองม่วง ลำสนธิ), สระบุรี(ดอนพุด บ้านหมอ หนองโดน), สิงห์บุรี(ค่ายบางระจัน ท่าช้าง บางระจัน), อุทัยธานี(บ้านไร่ หนองฉาง), อ่างทอง(สามโก้ โพธิ์ทอง), สุพรรณบุรี(ด่านช้าง), กาญจนบุรี(เมืองกาญจนบุรี)	14
ตะวันออกเฉียงเหนือ	ชัยภูมิ(คอนสวรรค์ คอนสาร จัตุรัส ชับใหญ่ บำเหน็จณรงค์ บ้านเขว้า บ้านแท่น ภูเขียว หนองบัวระเหว หนองบัวแดง เกษตรสมบูรณ์ เนินสง่า เมืองชัยภูมิ แก้งคร้อ), นครราชสีมา (ขามสะแกแสง ครบุรี จักราช ด่านขุนทด เมืองยาง), บุรีรัมย์(ประโคนชัย ปะคำ เมือง บุรีรัมย์), มหาสารคาม(กันทรวิชัย กุดรัง ชื่นชม นาคุณ นาเชือก บรบือ พยัคฆภูมิพิสัย ยางสีสุราช วาปีปทุม เชียงยืน เมืองมหาสารคาม โกสุมพิสัย), ร้อยเอ็ด(หนองพอก เสลภูมิ หนองฮี เกษตรวิสัย พนมไพร จันทาร เชียงขวัญ โพธิ์ชัย อาจสามารถ), ศรีสะเกษ(ภูสิงห์ ตีลาลาด เบญจลักษณ์ ชูขันธุ์ กันทรลักษณ์ ห้วยทับทัน กันทรารมย์ วังหิน อุทุมพรพิสัย), สุรินทร์ (สนม ท่าตูม บัวเชด รัตนบุรี ลำดวน สังขะ), บึงกาฬ(เซกา), มุกดาหาร(คำชะอี), อำนาจเจริญ(ขามมาน พนาลืออำนาจ ปทุมราชวงศา หัวตะพาน เมืองอำนาจเจริญ เสนางคนิคม), ยโสธร(เลิงนกทา เมืองยโสธร), อุบลราชธานี(วารินชำราบ สิรินคร ม่วงสามสิบ เขื่องใน เมืองอุบลราชธานี เดชอุดม นาจะหลวย บุณฑริก), ขอนแก่น(ชุมแพ ชำสูง น้ำพอง พล สีชมพู เมืองขอนแก่น พระยืน), สกลนคร(กุดบาก กุสุมาลย์ นิคมน้ำอูน บ้านม่วง พรรณานิคม พังโคน วาทรนิवास วาริชภูมิ สว่างแดนดิน อากาศอำนวย เจริญศิลป์ เตาบ่อ เมืองสกลนคร โคกศรีสุพรรณ โพนนาแก้ว), เลย(ท่าลี่ นาด้วง ภูกระดึง วังสะพุง เมืองเลย ภูหลวง เอรಾವัด), หนองบัวลำภู(นาหว้า), อุดรธานี(บ้านดุง), กาฬสินธุ์(คำม่วง ท่าคันโท)	69
ตะวันออก	ชลบุรี(บ่อทอง บ้านบึง พนสนนิคม หนองใหญ่ เกาะจันทร์), ปราจีนบุรี(นาดี ศรีมหาโพธิ ศรีมหาสถิต บ้านสร้าง กบินทร์บุรี), ระยอง(วังจันทร์), สระแก้ว(วัฒนานคร เมืองสระแก้ว เขาฉกรรจ์), ฉะเชิงเทรา(คลองเขื่อน ท่าตะเกียบ บางคล้า บางปะกง พนมสารคาม ราชสาส์น สนาทชัยเขต แปลงยาว), นครนายก(บ้านนา ปากพลี เมืองนครนายก)	16

ภาค	รายชื่อจังหวัด (อำเภอ) ที่มีผู้ขอรับบริการฝนหลวง	จำนวนผู้ขอรับบริการ (ราย)
ใต้	นครศรีธรรมราช(ปากพ่อง ท่าศาลา), ราชบุรี(บ้านโป่ง จอมบึง), เพชรบุรี(ท่ายาง), ชุมพร (หลังสวน)	6
รวม	48 จังหวัด (227 อำเภอ)	129



สถานการณ์ปริมาณน้ำเก็บกักในอ่างเก็บน้ำที่สำคัญ

	ความจุของ อ่างที่ รนท.1 (ล้าน ลบ.ม.)	ปริมาณน้ำในอ่างฯ (%)				ปริมาณน้ำ ไหลลงอ่างฯ (ล้าน ลบ.ม.)	ปริมาณน้ำ ระบาย (ล้าน ลบ.ม.)	ระดับน้ำ
		9 ก.ค.	10 ก.ค.	11 ก.ค.	12 ก.ค.	12 ก.ค.	12 ก.ค.	
ภาคเหนือ						48.67	33.71	
- ภูมิพล(ตาก)	13,462	30	30	30	30	20.04	8.50	ต่ำกว่า 40%
- สิริกิติ์(อุตรดิตถ์)	9,510	33	33	33	33	18.51	18.01	ต่ำกว่า 40%
- แม่จันตา(เชียงใหม่)	265	34	34	35	35	0.66	0.05	ต่ำกว่า 40%
- แม่กวาง(เชียงใหม่)	263	20	20	20	19	0.54	1.12	ต่ำกว่า 20%
- กิวลม(ลำปาง)	106	44	44	44	44	1.53	1.41	ต่ำกว่า 50%
- กิวคอง(ลำปาง)	170	28	28	28	29	1.21	0.28	ต่ำกว่า 30%
- แควน้อยฯ(พิษณุโลก)	939	20	20	20	20	4.00	4.32	ต่ำกว่า 30%
- แม่มอ(ลำปาง)	110	35	36	38	40	2.18	0.02	ต่ำกว่า 50%
ภาคตะวันออกเฉียงเหนือ						21.13	11.42	
- ห้วยหลวง(อุดรธานี)	135	30	31	31	31	0.34	0.11	ต่ำกว่า 40%
- น้ำอูน(สกลนคร)	520	42	42	42	43	2.54	0.65	ต่ำกว่า 50%
- น้ำพุง(สกลนคร)	166	31	33	34	34	0.77	0.60	ต่ำกว่า 40%
- จุฬารักษ์(ชัยภูมิ)	164	62	62	62	63	2.65	1.00	-
- อุบลรัตน์(ขอนแก่น)	2,431	34	34	34	34	4.29	5.10	ต่ำกว่า 40%
- ลำปาว(กาฬสินธุ์)	1,980	35	36	36	36	5.92	1.82	ต่ำกว่า 40%
- ลำตะคอง(นครราชสีมา)	314	62	62	63	63	0.36	0.17	-
- ลำพระเพลิง(นครราชสีมา)	110	52	53	54	54	0.61	0.34	-
- มูลบว(นครราชสีมา)	141	65	65	65	65	0.21	0.25	-
- ลำแซะ(นครราชสีมา)	275	53	53	53	53	2.49	1.24	-
- ลำน้ำรอง(บุรีรัมย์)	121	64	64	63	63	0.00	0.14	-
- สิรินคร(อุบลราชธานี)	1,966	60	60	60	60	0.73	0.00	-
- ลำปลายมาศ(นครราชสีมา)	98	59	59	60	60	0.22	0.00	-
ภาคกลาง						30.15	24.21	
- ป่าสัก(ลพบุรี)	960	7	7	7	7	0.78	0.18	ต่ำกว่า 10%
- ทับเสลา(อุทัยธานี)	160	14	14	15	15	0.00	0.00	ต่ำกว่า 20%
- กระเสียว(สุพรรณบุรี)	240	29	29	30	31	3.36	0.04	ต่ำกว่า 40%
- ศรีนครินทร์(กาญจนบุรี)	17,745	62	62	62	62	13.33	13.98	-
- วชิราลงกรณ์(กาญจนบุรี)	8,860	40	40	40	40	12.68	10.01	ต่ำกว่า 50%
ภาคตะวันออก						7.19	0.96	
- ชุนด่านฯ(นครนายก)	224	18	19	20	20	0.99	0.08	ต่ำกว่า 30%
- คลองสิียด(ฉะเชิงเทรา)	420	12	12	12	12	0.06	0.14	ต่ำกว่า 20%
- บางพระ(ชลบุรี)	117	36	36	36	36	0.00	0.28	ต่ำกว่า 40%
- หนองปลาไหล(ระยอง)	164	75	75	75	75	0.81	0.11	-
- ประแสร์(ระยอง)	295	64	64	65	65	2.15	0.07	-
- นฤบดินทรจินดา(ปราจีนบุรี)	295	32	33	35	36	1.79	0.07	ต่ำกว่า 40%
- พระปรัง(สระแก้ว)	97	42	42	43	43	0.16	0.04	ต่ำกว่า 50%
- ดอกกราย(ระยอง)	71	56	56	56	56	0.21	0.00	-
- คลองพระพุทธ(จันทบุรี)	70	60	60	60	60	0.28	0.00	-
- คลองหลวง รัชชโลทร(ชลบุรี)	98	21	21	21	21	0.24	0.06	ต่ำกว่า 30%
- ห้วยยาง(สระแก้ว)	60	7	7	7	7	0.08	0.00	ต่ำกว่า 10%
- ห้วยตะเคียน(สระแก้ว)	10	61	61	63	67	0.43	0.11	-
ภาคใต้						36.94	11.07	
- แก่งกระเจา(เพชรบุรี)	710	30	30	30	30	0.00	1.21	ต่ำกว่า 40%
- ปราณบุรี(ประจวบคีรีขันธ์)	347	44	44	44	44	0.26	0.19	ต่ำกว่า 50%
- รัชชประภา(สุราษฎร์ธานี)	5,639	57	57	58	58	32.76	5.05	-
- บางยาง(ยะลา)	1,454	61	61	60	60	3.92	4.62	-

รทท. = ระดับน้ำเก็บกัก,ที่มา: กรมชลประทาน

การพยากรณ์อากาศและสภาพอากาศประจำวัน

๑ ลักษณะอากาศทั่วไปและการพยากรณ์อากาศ ประจำวันที่ 13 กรกฎาคม 2564 (เวลา 06.00 น.)

ลักษณะอากาศทั่วไป

ลักษณะอากาศทั่วไป พยากรณ์อากาศ 24 ชั่วโมงข้างหน้า มรสุมตะวันตกเฉียงใต้กำลังปานกลางพัดปกคลุมทะเลอันดามัน ประเทศไทย และอ่าวไทย มีกำลังอ่อนลง ในขณะที่มีลมตะวันออกเฉียงใต้พัดปกคลุมภาคตะวันออกเฉียงเหนือ ลักษณะเช่นนี้ทำให้ประเทศไทยมีฝนลดลง แต่ยังคงมีฝนตกหนักบางแห่ง บริเวณภาคตะวันออกเฉียงเหนือ และภาคตะวันออก สำหรับคลื่นลมบริเวณทะเลอันดามันตอนบนตั้งแต่จังหวัดพังงาขึ้นมา ทะเลมีคลื่นสูง 1-2 เมตร บริเวณที่มีฝนฟ้าคะนองคลื่นสูงมากกว่า 2 เมตร ส่วนอันดามันตอนล่าง และอ่าวไทยตอนบนมีคลื่นสูงประมาณ 1 เมตร บริเวณที่มีฝนฟ้าคะนองคลื่นสูงประมาณ 2 เมตร ขอให้ชาวเรือบริเวณทะเลอันดามันและอ่าวไทยตอนบนระมัดระวังอันตรายในการเดินเรือบริเวณที่มีฝนฟ้าคะนอง

ฝุ่นละอองขนาดเล็ก ในช่วงของฤดูฝนการสะสมของฝุ่นละออง/หมอกควันมีน้อย

ภาคเหนือ	มีฝนฟ้าคะนองร้อยละ 40 ของพื้นที่ ส่วนมากบริเวณจังหวัดแม่ฮ่องสอน เชียงใหม่ ลำพูน ตาก และกำแพงเพชร อุณหภูมิต่ำสุด 24-25 องศาเซลเซียส อุณหภูมิสูงสุด 33-35 องศาเซลเซียส ลมตะวันตกเฉียงใต้ ความเร็ว 10-20 กม./ชม.
ภาคกลาง	มีฝนฟ้าคะนองร้อยละ 30 ของพื้นที่ ส่วนมากบริเวณจังหวัดอุทัยธานี ชัยนาท สุพรรณบุรี กาญจนบุรี และราชบุรี อุณหภูมิต่ำสุด 24-26 องศาเซลเซียส อุณหภูมิสูงสุด 34-37 องศาเซลเซียส ลมตะวันตกเฉียงใต้ ความเร็ว 10-20 กม./ชม.
ภาคตะวันออกเฉียงเหนือ	มีฝนฟ้าคะนองร้อยละ 40 ของพื้นที่ กับมีฝนตกหนักบางแห่ง บริเวณจังหวัดอำนาจเจริญ ชัยภูมิ นครราชสีมา บุรีรัมย์ สุรินทร์ ศรีสะเกษ และอุบลราชธานี อุณหภูมิต่ำสุด 24-26 องศาเซลเซียส อุณหภูมิสูงสุด 34-36 องศาเซลเซียส ลมตะวันออกเฉียงใต้ ความเร็ว 10-20 กม./ชม.
ภาคตะวันออก	มีฝนฟ้าคะนองร้อยละ 40 ของพื้นที่ และฝนตกหนักบางแห่ง บริเวณจังหวัดชลบุรี ระยอง จันทบุรี และตราด อุณหภูมิต่ำสุด 24-26 องศาเซลเซียส อุณหภูมิสูงสุด 33-36 องศาเซลเซียส ลมตะวันออกเฉียงใต้ ความเร็ว 15-30 กม./ชม. ทะเลมีคลื่นสูงประมาณ 1 เมตร บริเวณที่มีฝนฟ้าคะนองคลื่นสูงประมาณ 2 เมตร
ภาคใต้ฝั่งตะวันออก	มีฝนฟ้าคะนองร้อยละ 40 ของพื้นที่ ส่วนมากบริเวณจังหวัดเพชรบุรี ประจวบคีรีขันธ์ ชุมพร และสุราษฎร์ธานี อุณหภูมิต่ำสุด 24-25 องศาเซลเซียส อุณหภูมิสูงสุด 33-35 องศาเซลเซียส ลมตะวันตกเฉียงใต้ ความเร็ว 15-30 กม./ชม. ทะเลมีคลื่นสูงประมาณ 1 เมตร บริเวณที่มีฝนฟ้าคะนองคลื่นสูง 1-2 เมตร
ภาคใต้ฝั่งตะวันตก	มีฝนฟ้าคะนองร้อยละ 40 ของพื้นที่ ส่วนมากบริเวณจังหวัดระนอง พังงา และภูเก็ต อุณหภูมิต่ำสุด 21-25 องศาเซลเซียส อุณหภูมิสูงสุด 32-35 องศาเซลเซียส ตั้งแต่จังหวัดพังงาขึ้นมา ลมตะวันตกเฉียงใต้ ความเร็ว 15-35 กม./ชม. ทะเลมีคลื่นสูง 1-2 เมตร บริเวณที่มีฝนฟ้าคะนองคลื่นสูงมากกว่า 2 เมตร ตั้งแต่จังหวัดภูเก็ตลงไป ลมตะวันตกเฉียงใต้ ความเร็ว 15-30 กม./ชม. ทะเลมีคลื่นสูงประมาณ 1 เมตร บริเวณที่มีฝนฟ้าคะนองคลื่นสูงประมาณ 2 เมตร
กรุงเทพมหานครและปริมณฑล	มีฝนฟ้าคะนองร้อยละ 30 ของพื้นที่ อุณหภูมิต่ำสุด 25-26 องศาเซลเซียส อุณหภูมิสูงสุด 33-36 องศาเซลเซียส ลมตะวันออกเฉียงใต้ ความเร็ว 10-20 กม./ชม.

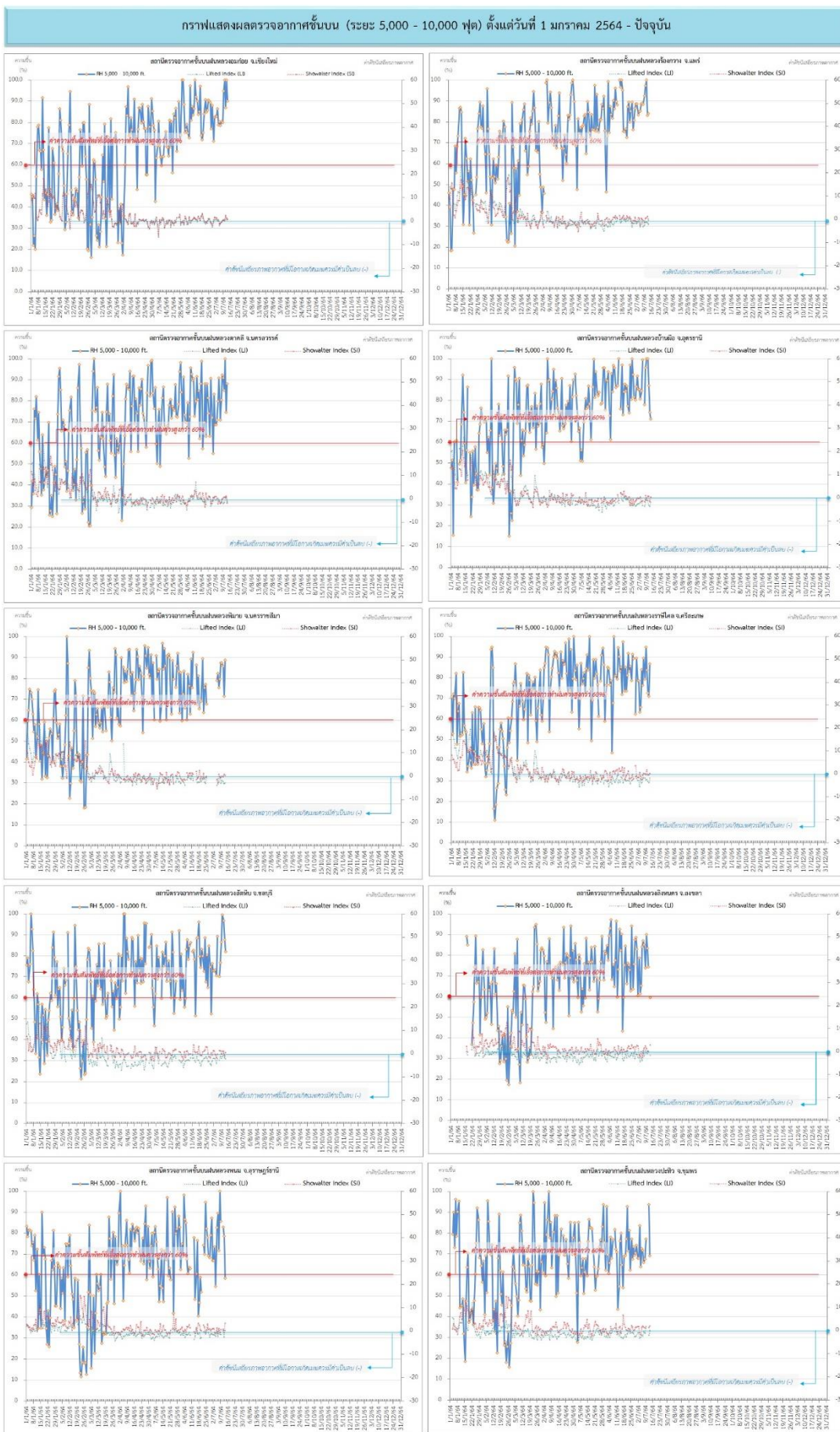
ที่มา: กรมอุตุนิยมวิทยา

๑ ข้อมูลความชื้นจากการตรวจอากาศชั้นบน (Sounding) ระยะเวลาสูง 5,000 - 10,000 ฟุต

ภาค	สถานีตรวจอากาศ	ความชื้นสัมพัทธ์ (%)					ความไม่เสถียรภาพของมวลอากาศ (LI)
		9 ก.ค.	10 ก.ค.	11 ก.ค.	12 ก.ค.	13 ก.ค.	
ภาคเหนือ	สถานีเรดาร์ฝนหลวงอมก๋อย	95	100	87	100	91	0.6
	สถานีตรวจอากาศเคลื่อนที่ร่องกวาง	93	98	100	84	85	-2.1
ภาคกลาง	สถานีเรดาร์ฝนหลวงตาคลี	91	85	100	75	88	-1.2
ภาคตะวันออกเฉียงเหนือ	สถานีเรดาร์ฝนหลวงพิมาย	88	88	86	72	89	-2.8
	สถานีตรวจอากาศเคลื่อนที่บ้านฝือ	100	100	88	75	72	-1.9
	สถานีตรวจอากาศเคลื่อนที่ราชสีไศล	95	84	73	71	87	-1.9
ภาคตะวันออก	สถานีเรดาร์ฝนหลวงสัทธิ์	87	100	97	88	82	-2.3
ภาคใต้	สถานีเรดาร์ฝนหลวงพนม	86	n/a	83	79	59	0.4
	สถานีตรวจอากาศเคลื่อนที่ปะทิว	78	n/a	n/a	94	70	0.1
	สถานีตรวจอากาศเคลื่อนที่สิงหนคร	91	84	75	n/a	60	-1.7

หมายเหตุ : LI (Lifted Index) คือ ดัชนีที่ใช้ออกความไม่เสถียรภาพของมวลอากาศ ในระดับ 50 มิลลิบาร์ ควรมีค่าต่ำกว่า -2 ซึ่งจะมีโอกาสเกิดเมฆในแนวตั้งและพัฒนาตัวเป็นกลุ่มฝนได้

๑ กราฟแสดงแนวโน้มความชื้นอากาศชั้นบนและดัชนีเสถียรภาพอากาศ (ระหว่างวันที่ 1 มกราคม - 13 กรกฎาคม 2564)



หมายเหตุ

- ระยะความสูง 5,000-10,000 ฟุต เป็นระดับความดันในการปฏิบัติการฝนหลวง (ระดับฐานแม่) - ความชื้นสัมพัทธ์ที่ต่ำกว่าค่าปฏิบัติการฝนหลวงมีความสูงกว่าร้อยละ 60 ขึ้นไป
- ดัชนีเสถียรภาพชั้นอากาศที่มีโอกาสเกิดและรวมค่าเป็นลบ (-) - LI: Lifted Index คือค่าดัชนีเสถียรภาพชั้นอากาศระดับต่ำ - St: Showalter Index คือค่าดัชนีเสถียรภาพชั้นอากาศระดับกลาง

การปฏิบัติการฝนหลวงประจำวัน

๑ สรุปผลปฏิบัติการฝนหลวง ประจำวันที่ 12 กรกฎาคม 2564

ภาค/หน่วยฯ	หน่วยปฏิบัติการ (หน่วย)	เครื่องบิน ผล./ทอ./ทบ. (ลำ)	จำนวนเที่ยวบิน (เที่ยว)	จำนวนชั่วโมงบิน (ชั่วโมง)	ปริมาณการใช้สารฝนหลวง (ตัน/นัด)	จังหวัดที่มีการรายงานฝนตก (จำนวนจังหวัด/อ่างเก็บน้ำเป้าหมาย)
เหนือ	2	5/-/-	4	6:05	4.00/-	1/3
- เชียงใหม่	1	3/-/-	2	3:15	2.00/-	1.ภารกิจป้องกันและแก้ไขปัญหาภัยแล้ง มีฝนตกเล็กน้อยบริเวณพื้นที่การเกษตร จ.เชียงใหม่(ดอยเต่า) 2.ภารกิจเติมน้ำต้นทุนให้เขื่อนกักเก็บน้ำ บริเวณพื้นที่ลุ่มรับน้ำเขื่อนกัวคองมา จ.ลำปาง
- ตาก	1	2/-/-	2	2:50	2.00/-	ภารกิจเติมน้ำต้นทุนให้เขื่อนกักเก็บน้ำ มีฝนตกเล็กน้อยบริเวณพื้นที่ลุ่มรับน้ำเขื่อนแม่มอก จ.ลำปาง เขื่อนภูมิพล จ.ตาก
เหนือ(ตอนล่าง)	1	3/-/-	3	5:10	3.00/-	3/4
- พิษณุโลก	1	3/-/-	3	5:10	3.00/-	1.ภารกิจป้องกันและแก้ไขปัญหาภัยแล้ง มีฝนตกเล็กน้อยบริเวณพื้นที่การเกษตร จ.เพชรบูรณ์ (เมืองเพชรบูรณ์) จ.พิษณุโลก(นครไทย ชาติตระการ) จ.อุตรดิตถ์(น้ำปาด ท่าปลา ฟากท่า) 2.ภารกิจเติมน้ำต้นทุนให้เขื่อนกักเก็บน้ำ บริเวณพื้นที่ลุ่มรับน้ำอ่างเก็บน้ำคลองเสด็จลับ อ่างเก็บน้ำห้วยใหญ่ จ.เพชรบูรณ์ เขื่อนแควน้อยบำรุงแดน จ.พิษณุโลก เขื่อนสิริกิติ์ จ.อุตรดิตถ์
กลาง	2	5/-/1	12	17:40	8.90/-	6/9
- ลพบุรี	1	2/-/1	6	9:55	4.80/-	1.ภารกิจป้องกันและแก้ไขปัญหาภัยแล้ง มีฝนตกเล็กน้อยถึงปานกลางบริเวณพื้นที่การเกษตร จ.สระบุรี (ดอนพุด บ้านหมอ พระพุทธบาท เฉลิมพระเกียรติ แก่งคอย มวกเหล็ก วังม่วง) จ.ลพบุรี(พัฒนานิคม ท่าหลวง ชัยบาดาล สระโบสถ์) จ.นครสวรรค์(แม่เปิน ชุมตาบง) จ.อุทัยธานี(บ้านไร่ ห้วยคต ลานสัก ท้าพัน) 2.ภารกิจเติมน้ำต้นทุนให้เขื่อนกักเก็บน้ำ บริเวณพื้นที่ลุ่มรับน้ำเขื่อนป่าสักชลสิทธิ์ จ.ลพบุรี อ่างเก็บน้ำมวกเหล็ก จ.สระบุรี อ่างเก็บน้ำทับเสลา อ่างเก็บน้ำห้วยขุนแก้ว จ.อุทัยธานี อ่างเก็บน้ำคลองโพธิ์ จ.นครสวรรค์
- กาญจนบุรี	1	3/-/-	6	7:45	4.10/-	1.ภารกิจป้องกันและแก้ไขปัญหาภัยแล้ง มีฝนตกเล็กน้อยถึงหนักบริเวณพื้นที่การเกษตร จ.กาญจนบุรี (ศรีสวัสดิ์ ไทรโยค ทองผาภูมิ สังขละบุรี เมืองกาญจนบุรี บ่อพลอย หนองปรือ ห้วยกระเจา เลขาวิบูลย์ พนมทวน ด่านมะขามเตี้ย ท่าม่วง) จ.สุพรรณบุรี(ด่านช้าง) จ.อุทัยธานี(บ้านไร่ ห้วยคต)

ภาค/หน่วยฯ	หน่วยปฏิบัติการ (หน่วย)	เครื่องบิน ผล./ทอ./ทบ. (ลำ)	จำนวนเที่ยวบิน (เที่ยว)	จำนวนชั่วโมงบิน (ชั่วโมง)	ปริมาณการใช้สารฝนหลวง (ตัน/นัด)	จังหวัดที่มีการรายงานฝนตก (จำนวนจังหวัด/อ่างเก็บน้ำเป้าหมาย)
						2.ภารกิจเติมน้ำต้นทุนให้เขื่อนกักเก็บน้ำ บริเวณพื้นที่ลุ่มรับน้ำเขื่อนศรีนครินทร์ เขื่อนวชิราลงกรณ อ่างเก็บน้ำห้วยเทียน จ.กาญจนบุรี อ่างเก็บน้ำกระเสียว จ.สุพรรณบุรี
ตะวันออกเฉียงเหนือ	1	1/-/-	2	3:45	4.00/-	4/1
- ขอนแก่น	1	1/-/-	2	3:45	4.00/-	1.ภารกิจป้องกันและแก้ไขปัญหาภัยแล้ง มีฝนตกเล็กน้อยถึงปานกลางบริเวณพื้นที่การเกษตร จ.ชัยภูมิ (คอนสวรรค์ แก้งคร้อ บ้านแท่น) จ.ขอนแก่น(ชนบทเปือยน้อย โนนศิลา บ้านไผ่ โคกโพธิ์ไชย มัญจาคีรี บ้านแฮด เมืองขอนแก่น พระยืน บ้านฝาง หนองเรือ เวียงเก่า ภูเวียง หนองนาคำ อุบลรัตน์ เขาสวนกวาง แวงน้อย แวงใหญ่ หนองสองห้อง พล) จ.หนองบัวลำภู (โนนสัง เมืองหนองบัวลำภู ศรีบุญเรือง) จ.อุดรธานี (หนองวัวซอ หนองแสง) 2.ภารกิจเติมน้ำต้นทุนให้เขื่อนกักเก็บน้ำ บริเวณพื้นที่ลุ่มรับน้ำเขื่อนห้วยหลวง จ.อุดรธานี
ตะวันออกเฉียงเหนือ(ตอนล่าง)	3	5/2/-	12	17:13	10.10/12	9/1
- สุรินทร์	1	3/-/-	6	8:45	4.10/-	ภารกิจป้องกันและแก้ไขปัญหาภัยแล้ง มีฝนตกเล็กน้อยถึงปานกลางบริเวณพื้นที่การเกษตร จ.ร้อยเอ็ด (อาจสามารถ สุวรรณภูมิ เมืองสรวง เกษตรวิสัย ศรีสมเด็จ เมืองร้อยเอ็ด) จ.บุรีรัมย์(สตึก แคนดง) จ.มหาสารคาม(พยัคฆภูมิพิสัย ยางสีสุราช วาปีปทุม นาตูน นาเชือก โกสุมพิสัย เมืองมหาสารคาม กุดรัง แกดำ)
- อุบลราชธานี	1	-/1/-	2	2:45	4.00/-	ภารกิจป้องกันและแก้ไขปัญหาภัยแล้ง มีฝนตกเล็กน้อยถึงปานกลางบริเวณพื้นที่การเกษตร จ.ยโสธร (เมืองยโสธร คำเขื่อนแก้ว ไทยเจริญ) จ.อุบลราชธานี (เมืองอุบลราชธานี ม่วงสามสิบ เหล่าเสือโก้ก) จ.ศรีสะเกษ(เมืองศรีสะเกษ ยางชุมน้อย ราชสีห์ พยุห์ กันทรารมย์ วังหิน ศรีรัตนะ โนนคูณ ชุขันธ์ ไพรบึง น้ำเกลี้ยง กันทรลักษ์) จ.อำนาจเจริญ(พนา หัวตะพาน เมืองอำนาจเจริญ เสนางคนิคม ลืออำนาจ)

ภาค/หน่วยฯ	หน่วยปฏิบัติการ (หน่วย)	เครื่องบิน ผล./ทอ./ทบ. (ลำ)	จำนวนเที่ยวบิน (เที่ยว)	จำนวนชั่วโมงบิน (ชั่วโมง)	ปริมาณการใช้สารฝนหลวง (ตัน/นัด)	จังหวัดที่มีการรายงานฝนตก (จำนวนจังหวัด/อ่างเก็บน้ำเป้าหมาย)
- นครราชสีมา	1	2/1/-	4	5:43	2.00/12	1.ภารกิจป้องกันและแก้ไขปัญหาภัยแล้ง มีฝนตกเล็กน้อยถึงปานกลางบริเวณพื้นที่การเกษตร จ.ชัยภูมิ (เกษตรสมบูรณ์ เนินสง่า คอนสวรรค์ เมืองชัยภูมิ คอนสาร) จ.นครราชสีมา(เสิงสาง ครบุรี หนองบุญมาก โขดชัย จักราช ห้วยแถลง พิมาย ชุมพวง ลำทะเมนชัย บ้านเหลื่อม เมืองนครราชสีมา) จ.บุรีรัมย์(ปะคำ ละหานทราย เฉลิมพระเกียรติ โนนดินแดง ประโคนชัย นางรอง โนนสุวรรณ ชำนิ หนองหงส์ ลำปลายมาศ เมืองบุรีรัมย์) 2.ภารกิจเติมน้ำต้นทุนให้เขื่อนกักเก็บน้ำ บริเวณพื้นที่ลุ่มรับน้ำเขื่อนลำทะโษะ จ.นครราชสีมา
ตะวันออก	1	2/-/-	4	7:20	2.70/-	2/1
- สระแก้ว	1	2/-/-	4	7:20	2.70/-	1.ภารกิจป้องกันและแก้ไขปัญหาภัยแล้ง มีฝนตกเล็กน้อยถึงปานกลางบริเวณพื้นที่การเกษตร จ.ชลบุรี (หนองใหญ่ บ้านบึง เกาะจันทร์ บ่อทอง พนัสนิคม) จ.ฉะเชิงเทรา(ท่าตะเกียบ สนามชัยเขต แปลงยาว บางคล้า พนมสารคาม) 2.ภารกิจเติมน้ำต้นทุนให้เขื่อนกักเก็บน้ำ บริเวณพื้นที่ลุ่มรับน้ำอ่างเก็บน้ำคลองสิียด จ.ฉะเชิงเทรา
ใต้	3	1/2/-	2	2:45	2.00/-	1/1
- หัวหิน	1	1/-/-	2	2:45	2.00/-	1.ภารกิจป้องกันและแก้ไขปัญหาภัยแล้ง มีฝนตกเล็กน้อยถึงปานกลางบริเวณพื้นที่การเกษตร จ.เพชรบุรี (หนองหญ้าปล้อง แก่งกระจาน ท่ายาง) 2.ภารกิจเติมน้ำต้นทุนให้เขื่อนกักเก็บน้ำ บริเวณพื้นที่ลุ่มรับน้ำเขื่อนแก่งกระจาน จ.เพชรบุรี
- สุราษฎร์ธานี	1	-/1/-	0	0:00	0.00/-	ไม่ปฏิบัติการฝนหลวง เนื่องจากเจ้าหน้าที่เข้ารับการฉีดวัคซีนโควิด 19
- สงขลา	1	-/1/-	0	0:00	0.00/-	ไม่ปฏิบัติการฝนหลวง เนื่องจากเจ้าหน้าที่เข้ารับการฉีดวัคซีนโควิด 19
รวม	13	22/4/1	39	59:58	34.70/12	25/20

๑ สรุปผลการปฏิบัติการฝนหลวง ตั้งแต่วันที่ 1 กุมภาพันธ์ - 12 กรกฎาคม 2564

ตั้งแต่เริ่มตั้งหน่วยปฏิบัติการหลวง เมื่อวันที่ 1 กุมภาพันธ์ - 12 กรกฎาคม 2564 มีการขึ้นปฏิบัติการฝนหลวง จำนวน 139 วัน มีวันฝนตกจากการปฏิบัติการฝนหลวงคิดเป็นร้อยละ 93.94 ขึ้นปฏิบัติงาน จำนวน 2,706 เที่ยวบิน (4,018:44 ชั่วโมงบิน) ปริมาณการใส่สารฝนหลวง 2,377.375 ตัน พลุสารดูดความชื้นโซเดียมคลอไรด์ จำนวน 206 นัด พลุสารดูดความชื้นแคลเซียมคลอไรด์ จำนวน 206 นัด พลุซิลเวอร์ไอโอไดด์ สำหรับภารกิจปฏิบัติการฝนหลวง จำนวน 926 นัด จังหวัดที่มีรายงานฝนตกรวม 64 จังหวัด

ภาค - ศูนย์/หน่วยปฏิบัติการฯ	ขึ้นบิน (วัน)	ฝนตก (วัน)	จำนวน เที่ยวบิน (เที่ยว)	จำนวน ชั่วโมงบิน (ชั่วโมง)	ปริมาณ สารฝนหลวง (ตัน/AgI, CaCl ₂ , NaCl นัด)	จังหวัดที่มีรายงานฝนตก (ทั้งการสังเกตด้วยสายตา/การตรวจวัด ด้วยเรดาร์ และเครื่องวัดน้ำฝนอัตโนมัติ)
เหนือ	98	89	361	513:00	332.55/473	9 จังหวัด
- เชียงใหม่ (เปิดหน่วยฯ ตั้งแต่วันที่ 1 ก.พ. 64 เป็นต้นไป)	87	78	193	278:55	169.95/473	บริเวณที่มีฝนตก ได้แก่ เชียงใหม่ ลำปาง พะเยา เชียงราย ตาก แพร่ ลำพูน แม่ฮ่องสอน (8 จังหวัด)
- ตาก (เปิดหน่วยฯ ตั้งแต่วันที่ 1 ก.พ. 64 เป็นต้นไป)	71	66	168	234:05	162.60/-	บริเวณที่มีฝนตก ได้แก่ เชียงใหม่ ตาก กำแพงเพชร ลำพูน ลำปาง (5 จังหวัด)
เหนือ(ตอนล่าง)	103	96	280	538:35	226.225/450	27 จังหวัด
- พิษณุโลก (เปิดหน่วยฯ ตั้งแต่วันที่ 1 ก.พ. 64 เป็นต้นไป)	103	96	280	538:35	226.225/450	บริเวณที่มีฝนตก ได้แก่ กำแพงเพชร ลพบุรี นครราชสีมา พิษณุโลก เพชรบูรณ์ แพร่ พิษณุโลก นครสวรรค์ ชัยภูมิ กาฬสินธุ์ เชียงใหม่ ลำปาง ตาก ขอนแก่น สุโขทัย อุตรดิตถ์ เชียงราย มหาสารคาม ลำพูน อุตรธานี เลย แม่ฮ่องสอน บุรีรัมย์ สุรินทร์ หนองบัวลำภู ศรีสะเกษ น่าน (27 จังหวัด)
กลาง	115	114	993	1350:40	708.35/-	14 จังหวัด
- นครสวรรค์ (เปิดหน่วยฯ ระหว่างวันที่ 1 ก.พ. - 31 มี.ค 64)	23	22	71	97:35	53.90/-	บริเวณที่มีฝนตก ได้แก่ อุทัยธานี นครสวรรค์ ชัยนาท ลพบุรี เพชรบูรณ์ สิงห์บุรี สระบุรี (7 จังหวัด)
- กาญจนบุรี (เปิดหน่วยฯ ตั้งแต่วันที่ 1 ก.พ. 64 เป็นต้นไป)	107	107	560	738:25	375.45/-	บริเวณที่มีฝนตก ได้แก่ กาญจนบุรี สุพรรณบุรี อ่างทอง อุทัยธานี พระนครศรีอยุธยา สิงห์บุรี ชัยนาท (7 จังหวัด)
- ลพบุรี (เปิดหน่วยฯ ตั้งแต่วันที่ 1 เม.ย. 64 เป็นต้นไป)	82	82	362	514:40	279.00/-	บริเวณที่มีฝนตก ได้แก่ นครสวรรค์ ลพบุรี สระบุรี อุทัยธานี ชัยนาท อ่างทอง นครราชสีมา สิงห์บุรี พระนครศรีอยุธยา เพชรบูรณ์ สุพรรณบุรี พิษณุ กำแพงเพชร (13 จังหวัด)

ภาค - ศูนย์/หน่วยปฏิบัติการฯ	ขึ้นบิน (วัน)	ฝนตก (วัน)	จำนวน เที่ยวบิน (เที่ยว)	จำนวน ชั่วโมงบิน (ชั่วโมง)	ปริมาณ สารฝนหลวง (ตัน/AgI, CaCl ₂ , NaCl น้ด)	จังหวัดที่มีรายงานฝนตก (ทั้งการสังเกตด้วยสายตา/การตรวจวัด ด้วยเรดาร์ และเครื่องวัดน้ำฝนอัตโนมัติ)
ตะวันออกเฉียงเหนือ	86	81	118	227:40	222.80/-	14 จังหวัด
- อุดรธานี (เปิดหน่วยฯ ตั้งแต่วันที่ 1 ก.พ. - 31 พ.ค. 64)	58	54	78	155:25	149.80/-	บริเวณที่มีฝนตก ได้แก่ อุดรธานี สกลนคร เลย กาฬสินธุ์ หนองบัวลำภู ขอนแก่น นครพนม มุกดาหาร ชัยภูมิ หนองคาย บึงกาฬ (11 จังหวัด)
- ขอนแก่น (เปิดหน่วยฯ ตั้งแต่วันที่ 1 มิ.ย. 64 เป็นต้นไป)	28	27	40	72:15	73.00/-	บริเวณที่มีฝนตก ได้แก่ ขอนแก่น อุดรธานี เลย หนองบัวลำภู กาฬสินธุ์ มุกดาหาร สกลนคร ชัยภูมิ มหาสารคาม นครราชสีมา ร้อยเอ็ด นครพนม (12 จังหวัด)
ตะวันออกเฉียงเหนือ(ตอนล่าง)	103	100	484	709:49	426.20/3/412	15 จังหวัด
- บุรีรัมย์ (เปิดหน่วยฯ ตั้งแต่วันที่ 1 ก.พ. - 31 พ.ค. 64)	52	47	166	225:15	109.70/-	บริเวณที่มีฝนตก ได้แก่ ศรีสะเกษ นครราชสีมา บุรีรัมย์ มหาสารคาม อุบลราชธานี อำนาจเจริญ ชัยภูมิ สุรินทร์ ร้อยเอ็ด ขอนแก่น กาฬสินธุ์ ยโสธร (12 จังหวัด)
- อุบลราชธานี (เปิดหน่วยฯ ตั้งแต่วันที่ 9 มี.ค. 64 เป็นต้นไป)	54	51	71	103:30	140.40/-	บริเวณที่มีฝนตก ได้แก่ อุบลราชธานี ศรีสะเกษ อำนาจเจริญ ยโสธร ร้อยเอ็ด สุรินทร์ (6 จังหวัด)
- นครราชสีมา (เปิดหน่วยฯ ตั้งแต่วันที่ 1 เม.ย. 64 เป็นต้นไป)	72	68	147	232:19	109.50/3/412	บริเวณที่มีฝนตก ได้แก่ นครราชสีมา ชัยภูมิ เพชรบูรณ์ สระบุรี ลพบุรี บุรีรัมย์ ขอนแก่น สุรินทร์ ศรีสะเกษ อุบลราชธานี มหาสารคาม (11 จังหวัด)
- สุรินทร์ (เปิดหน่วยฯ ตั้งแต่วันที่ 1 มิ.ย. 64 เป็นต้นไป)	27	23	100	148:45	66.60/-	บริเวณที่มีฝนตก ได้แก่ บุรีรัมย์ อุบลราชธานี สุรินทร์ ร้อยเอ็ด มหาสารคาม ยโสธร ศรีสะเกษ กาฬสินธุ์ อำนาจเจริญ นครราชสีมา ขอนแก่น (11 จังหวัด)
ตะวันออก	76	71	243	351:50	156.50/-	7 จังหวัด
- ระยอง (เปิดหน่วยฯ ระหว่างวันที่ 1 - 28 ก.พ. 64)	2	1	4	4:50	1.30/-	บริเวณที่มีฝนตก ได้แก่ ชลบุรี (1 จังหวัด)
- จันทบุรี (เปิดหน่วยฯ ตั้งแต่วันที่ 1 มี.ค - 4 พ.ค. 64)	35	33	121	188:30	80.80/-	บริเวณที่มีฝนตก ได้แก่ ฉะเชิงเทรา ระยอง จันทบุรี ปราจีนบุรี สระแก้ว (5 จังหวัด)

ภาค - ศูนย์/หน่วยปฏิบัติการฯ	ขึ้นบิน (วัน)	ฝนตก (วัน)	จำนวน เที่ยวบิน (เที่ยว)	จำนวน ชั่วโมงบิน (ชั่วโมง)	ปริมาณ สารฝนหลวง (ตัน/AgI,CaCl ₂ , NaCl น้ด)	จังหวัดที่มีรายงานฝนตก (ทั้งการสังเกตด้วยสายตา/การตรวจวัด ด้วยเรดาร์ และเครื่องวัดน้ำฝนอัตโนมัติ)
- สระแก้ว (เปิดหน่วยฯ ตั้งแต่วันที่ 5 พ.ค. 64 เป็นต้นไป)	39	37	118	158:30	74.40/-	บริเวณที่มีฝนตก ได้แก่ ฉะเชิงเทรา สระแก้ว ปราจีนบุรี นครนายก จันทบุรี ชลบุรี ระยอง (7 จังหวัด)
ใต้	95	91	227	327:10	304.75/-	12 จังหวัด
- หัวหิน (เปิดหน่วยฯ ตั้งแต่วันที่ 1 มี.ค. 64 เป็นต้นไป)	61	56	136	200:55	133.35/-	บริเวณที่มีฝนตก ได้แก่ ประจวบคีรีขันธ์ เพชรบุรี ราชบุรี (3 จังหวัด)
- สุราษฎร์ธานี (เปิดหน่วยฯ ตั้งแต่วันที่ 1 มี.ค. 64 เป็นต้นไป)	49	44	51	71:20	94.90/-	บริเวณที่มีฝนตก ได้แก่ นครศรีธรรมราช ชุมพร พัทลุง สุราษฎร์ธานี ตรัง กระบี่ ระนอง (7 จังหวัด)
- สงขลา (เปิดหน่วยฯ ตั้งแต่วันที่ 1 เม.ย. 64 เป็นต้นไป)	40	38	40	54:55	76.50/-	บริเวณที่มีฝนตก ได้แก่ นครศรีธรรมราช พัทลุง สงขลา นราธิวาส (4 จังหวัด)

กลุ่มวิชาการปฏิบัติการฝนหลวง กองปฏิบัติการฝนหลวง กรมฝนหลวงและการบินเกษตร