



รายงานการปฏิบัติการฝนหลวง ประจำปี 2564

ประจำวันที่ 17 กุมภาพันธ์ 2564

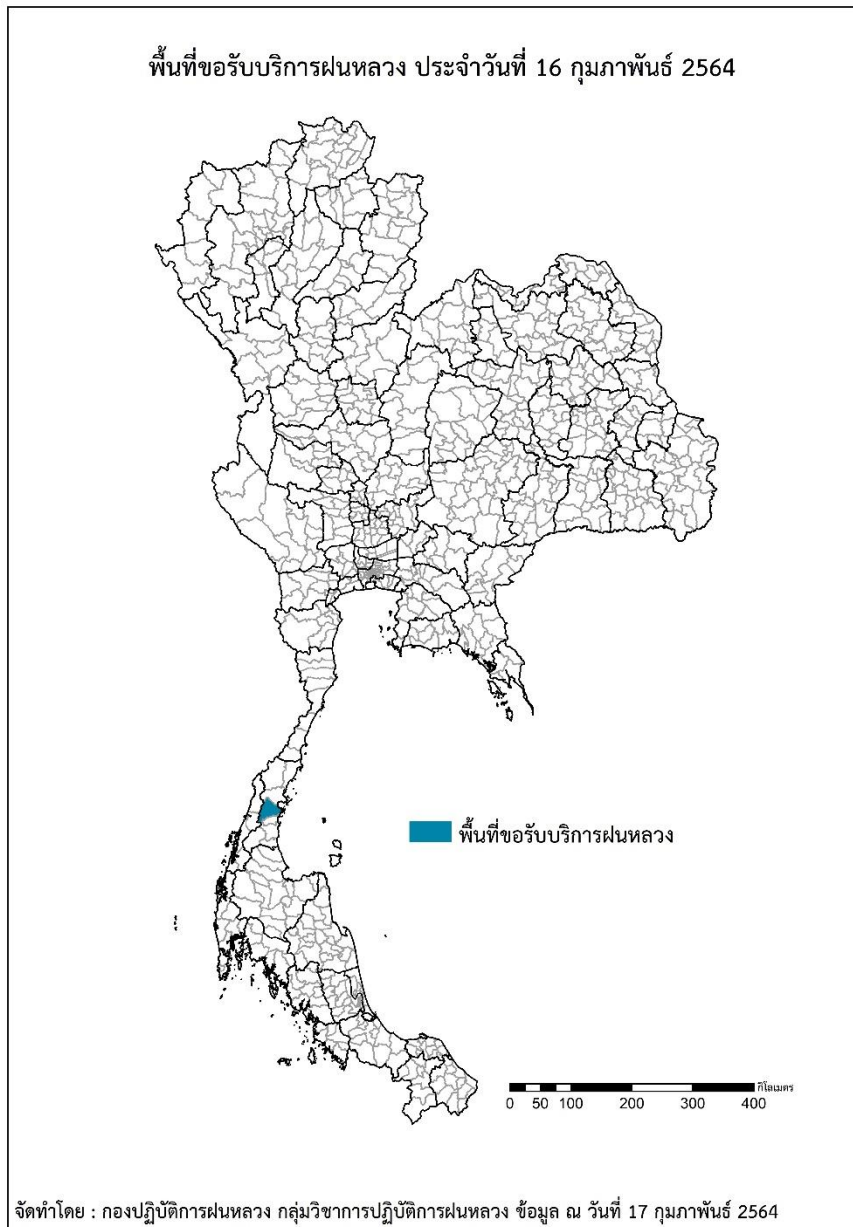
และผลการปฏิบัติการฝนหลวงประจำวันที่ 16 กุมภาพันธ์ 2564

กลุ่มวิชาการปฏิบัติการฝนหลวง กองปฏิบัติการฝนหลวง กรมฝนหลวงและการบินเกษตร

royalrainmaking_academic@hotmail.com

๑ พื้นที่ขอรับบริการฝนหลวง (ประจำวันที่ 16 กุมภาพันธ์ 2564)

ภาค	รายชื่อจังหวัด (อำเภอ) ที่มีผู้ขอรับบริการฝนหลวง	จำนวนผู้ขอรับบริการ (ราย)
เหนือ	ไม่มีขอรับบริการฝนหลวง	-
กลาง	ไม่มีขอรับบริการฝนหลวง	-
ตะวันออกเฉียงเหนือ	ไม่มีขอรับบริการฝนหลวง	-
ตะวันออก	ไม่มีขอรับบริการฝนหลวง	-
ใต้	ชุมพร(สวี)	1
รวม	1 จังหวัด (1 อำเภอ)	1



๑ สถานการณ์ฝุ่นละอองขนาดเล็กกว่า 2.5 ไมครอน (PM_{2.5}) เฉลี่ย 24 ชั่วโมง

จังหวัด	พื้นที่	ค่า PM _{2.5}					ระดับคุณภาพ
		13 ก.พ.	14 ก.พ.	15 ก.พ.	16 ก.พ.	17 ก.พ.	
ภาคเหนือ							
เชียงใหม่	ต.เวียง อ.เมือง	24	33	40	42	36	คุณภาพอากาศดี
	ต.เวียงพางคำ อ.แม่สาย	36	57	68	70	60	เริ่มมีผลกระทบต่อสุขภาพ
เชียงใหม่	ต.ช้างเผือก อ.เมือง	35	46	45	55	47	คุณภาพอากาศปานกลาง
	ต.ศรีภูมิ อ.เมือง	27	34	33	44	36	คุณภาพอากาศดี
	ต.ช้างเคือง อ.แม่แจ่ม	35	41	49	54	37	คุณภาพอากาศดี
	ต.สุเทพ อ.เมือง	51	62	72	83	91	มีผลกระทบต่อสุขภาพ
ลำปาง	ต.พระบาท อ.เมือง	42	48	61	56	54	เริ่มมีผลกระทบต่อสุขภาพ
	ต.สบป่าด อ.แม่เมาะ	35	32	58	43	52	เริ่มมีผลกระทบต่อสุขภาพ
	ต.บ้านดง อ.แม่เมาะ	34	58	85	76	66	เริ่มมีผลกระทบต่อสุขภาพ
	ต.แม่เมาะ อ.แม่เมาะ	33	42	52	53	47	คุณภาพอากาศปานกลาง
ลำพูน	ต.บ้านกลาง อ.เมือง	38	46	53	51	52	เริ่มมีผลกระทบต่อสุขภาพ
แม่ฮ่องสอน	ต.จองคำ อ.เมือง	28	28	32	83	73	เริ่มมีผลกระทบต่อสุขภาพ
น่าน	ต.โนนเวียง อ.เมือง	34	46	54	51	47	คุณภาพอากาศปานกลาง
	ต.ห้วยโก๋น อ.เฉลิมพระเกียรติ	23	35	46	41	34	คุณภาพอากาศดี
แพร่	ต.นาจักร อ.เมือง	31	36	44	49	49	คุณภาพอากาศปานกลาง
พะเยา	ต.บ้านต๋อม อ.เมือง	31	46	61	56	50	คุณภาพอากาศปานกลาง
ตาก	ต.แม่ปะ อ.แม่สอด	53	49	60	53	70	เริ่มมีผลกระทบต่อสุขภาพ

PM_{2.5} คือ ปริมาณฝุ่นละอองขนาดเล็กไม่เกิน 2.5 ไมครอน มาตรฐานค่าเฉลี่ย 24 ชั่วโมง ต้องไม่เกิน 50 ไมโครกรัมต่อลูกบาศก์เมตร

n/a คือ ไม่มีข้อมูล

ที่มา: กรมควบคุมมลพิษ

๑ สถานการณ์ปริมาณน้ำเก็บกักในอ่างเก็บน้ำที่สำคัญ

	ความจุของอ่างที่ รนก. ¹ (ล้าน ลบ.ม.)	ปริมาณน้ำในอ่างฯ (%)				ปริมาณน้ำไหลลงอ่างฯ (ล้าน ลบ.ม.)	ปริมาณน้ำระบาย (ล้าน ลบ.ม.)	ระดับน้ำ
		13 ก.พ.	14 ก.พ.	15 ก.พ.	16 ก.พ.	16 ก.พ.	16 ก.พ.	
ภาคเหนือ						5.44	24.58	
- ภูมิพล(ตาก)	13,462	38	38	38	38	1.10	7.50	ต่ำกว่า 40%
- สิริกิติ์(อุตรดิตถ์)	9,510	50	50	49	49	4.05	14.04	ต่ำกว่า 50%
- แม่จัน(เชียงใหม่)	265	49	49	49	49	0.07	0.25	ต่ำกว่า 50%
- แม่กวาง(เชียงใหม่)	263	33	33	32	32	0.00	0.79	ต่ำกว่า 40%
- กิวลม(ลำปาง)	106	61	61	61	60	0.15	0.57	-
- กิวคอง(ลำปาง)	170	41	40	40	40	0.00	0.24	ต่ำกว่า 50%
- แควน้อยฯ(พิษณุโลก)	939	39	39	39	38	0.00	1.12	ต่ำกว่า 40%
- แม่มอก(ลำปาง)	110	37	37	37	37	0.07	0.07	ต่ำกว่า 40%
ภาคตะวันออกเฉียงเหนือ						2.48	12.09	
- ห้วยหลวง(อุดรธานี)	135	36	36	36	36	0.00	0.11	ต่ำกว่า 40%
- น้ำอูน(สกลนคร)	520	40	40	40	40	0.32	0.64	ต่ำกว่า 50%
- น้ำพุง(สกลนคร)	166	51	51	51	51	0.08	0.00	-
- จุฬารักษ์(ชัยภูมิ)	164	70	69	69	68	0.00	1.54	-
- อุบลรัตน์(ขอนแก่น)	2,431	53	53	53	52	0.11	4.01	-
- ลำปาว(กาฬสินธุ์)	1,980	39	39	39	39	0.00	3.48	ต่ำกว่า 40%
- ลำตะคอง(นครราชสีมา)	314	98	98	98	98	0.26	0.50	-
- ลำพระเพลิง(นครราชสีมา)	110	87	87	87	87	0.09	0.26	-
- มูลบน(นครราชสีมา)	141	92	92	92	92	0.03	0.41	-
- ลำแฉะ(นครราชสีมา)	275	77	77	77	77	0.00	0.29	-
- ลำน้ำรอง(บุรีรัมย์)	121	75	75	75	75	1.48	0.00	-
- สิรินคร(อุบลราชธานี)	1,966	75	75	75	75	0.00	0.81	-
- ลำปลายมาศ(นครราชสีมา)	98	89	89	89	89	0.11	0.04	-
ภาคกลาง						0.00	30.72	
- ป่าสัก(ลพบุรี)	960	49	48	48	47	0.00	6.48	ต่ำกว่า 50%
- ทับเสลา(อุทัยธานี)	160	36	36	36	36	0.00	0.00	ต่ำกว่า 40%
- กระเสียว(สุพรรณบุรี)	240	65	65	65	64	0.00	1.73	-
- ศรีนครินทร์(กาญจนบุรี)	17,745	72	72	72	71	0.00	13.98	-
- วชิราลงกรณ์(กาญจนบุรี)	8,860	49	49	48	48	0.00	8.53	ต่ำกว่า 50%
ภาคตะวันออก						0.40	6.76	
- ชุนด่านฯ(นครนายก)	224	52	51	50	49	0.00	2.22	ต่ำกว่า 50%
- คลองสิียด(ฉะเชิงเทรา)	420	25	25	24	24	0.00	1.83	ต่ำกว่า 30%
- บางพระ(ชลบุรี)	117	55	54	54	54	0.08	0.30	-
- หองปลาไหล(ระยอง)	164	81	81	81	81	0.11	0.00	-
- ประแสร์(ระยอง)	295	71	71	71	70	0.00	0.64	-
- นฤปดินทรจินดา(ปราจีนบุรี)	295	58	58	58	57	0.05	1.24	-
- พระปรัง(สระแก้ว)	97	74	73	72	72	0.00	0.30	-
- ดอกกราย(ระยอง)	71	76	76	76	75	0.00	0.00	-
- คลองพระพุทธ(จันทบุรี)	70	92	91	91	90	0.00	0.09	-
- คลองหลวง รัชชโลทร(ชลบุรี)	98	42	41	41	41	0.14	0.04	ต่ำกว่า 50%
- ห้วยยาง(สระแก้ว)	60	40	39	39	39	0.00	0.05	ต่ำกว่า 40%
- ห้วยตะเคียน(สระแก้ว)	10	68	66	66	65	0.01	0.05	-
ภาคใต้						6.24	20.18	
- แก่งกระเจา(เพชรบุรี)	710	65	64	64	63	0.25	2.85	-
- ปรามบุรี(ประจวบคีรีขันธ์)	347	82	82	82	81	0.49	0.98	-
- รัชชประภา(สุราษฎร์ธานี)	5,639	65	65	65	65	1.72	4.00	-
- บางยาง(ยะลา)	1,454	89	88	87	87	3.78	12.35	-

¹รณก. = ระดับน้ำเก็บกัก, ที่มา: กรมชลประทาน

การพยากรณ์อากาศและสภาพอากาศประจำวัน

๑ ลักษณะอากาศทั่วไปและการพยากรณ์อากาศ ประจำวันที่ 17 กุมภาพันธ์ 2564 (เวลา 06.00 น.)

ลักษณะอากาศทั่วไป

ลักษณะอากาศทั่วไป พยากรณ์อากาศ 24 ชั่วโมงข้างหน้า บริเวณความกดอากาศสูงกำลังปานกลางจากประเทศจีนได้แผ่ลงปกคลุมภาคตะวันออกเฉียงเหนือของประเทศไทยและทะเลจีนใต้แล้ว คาดว่าจะแผ่ลงมาปกคลุมภาคกลางและภาคตะวันออกในวันนี้ ในขณะที่ลมใต้และลมตะวันออกเฉียงใต้พัดนำความชื้นจากทะเลจีนใต้เข้ามาปกคลุมภาคเหนือตอนล่าง ภาคกลาง และภาคตะวันออก ลักษณะเช่นนี้ทำให้บริเวณดังกล่าวมีฝนฟ้าคะนอง และลมกระโชกแรงเกิดขึ้นเป็นบางพื้นที่ ขอให้ประชาชนบริเวณประเทศไทยตอนบนดูแลรักษาสุขภาพเนื่องจากสภาวะอากาศที่แปรปรวนนี้ไว้ด้วย สำหรับมรสุมตะวันออกเฉียงเหนือที่พัดปกคลุมอ่าวไทยและภาคใต้เริ่มมีกำลังแรงขึ้น ทำให้ภาคใต้มีฝนเพิ่มมากขึ้น

ภาคเหนือ	อากาศเย็น กับมีหมอกในตอนเช้า โดยมีฝนฟ้าคะนองร้อยละ 10 ของพื้นที่ กับมีลมกระโชกแรงบางแห่ง ส่วนมากบริเวณจังหวัดกำแพงเพชร พิจิตร พิษณุโลก และเพชรบูรณ์ อุณหภูมิต่ำสุด 16-22 องศาเซลเซียส อุณหภูมิสูงสุด 32-37 องศาเซลเซียส บริเวณยอดดอยอากาศหนาวถึงหนาวจัด อุณหภูมิต่ำสุด 3-14 องศาเซลเซียส ลมตะวันออกเฉียงใต้ ความเร็ว 10-20 กม./ชม.
ภาคกลาง	เมฆเป็นส่วนมาก กับมีฝนฟ้าคะนองร้อยละ 10 ของพื้นที่ กับมีลมกระโชกแรงบางแห่ง ส่วนมากบริเวณจังหวัดสมุทรสงคราม ราชบุรี กาญจนบุรี สุพรรณบุรี ชัยนาท อุทัยธานี และนครสวรรค์ อุณหภูมิต่ำสุด 23-25 องศาเซลเซียส อุณหภูมิสูงสุด 34-36 องศาเซลเซียส ลมใต้ ความเร็ว 10-20 กม./ชม.
ภาคต.อ.เฉียงเหนือ	อากาศเย็นในตอนเช้า และอุณหภูมิจะลดลง 1-2 องศาเซลเซียส โดยมีฝนฟ้าคะนองร้อยละ 10 ของพื้นที่ กับมีลมกระโชกแรงบางแห่ง ส่วนมากบริเวณจังหวัดนครราชสีมา และบุรีรัมย์ อุณหภูมิต่ำสุด 17-23 องศาเซลเซียส อุณหภูมิสูงสุด 33-35 องศาเซลเซียส บริเวณยอดภูอากาศหนาว อุณหภูมิต่ำสุด 10-15 องศาเซลเซียส ลมตะวันออกเฉียงเหนือ ความเร็ว 10-25 กม./ชม.
ภาคตะวันออก	เมฆเป็นส่วนมาก กับมีฝนฟ้าคะนองร้อยละ 10 ของพื้นที่ ส่วนมากบริเวณจังหวัดชลบุรี ระยอง จันทบุรี และตราด อุณหภูมิต่ำสุด 22-25 องศาเซลเซียส อุณหภูมิสูงสุด 31-35 องศาเซลเซียส ลมตะวันออก ความเร็ว 10-30 กม./ชม. ทะเลมีคลื่นต่ำกว่า 1 เมตร
ภาคใต้ฝั่งตะวันออก	เมฆเป็นส่วนมาก กับมีฝนฟ้าคะนองร้อยละ 10 ของพื้นที่ ส่วนมากบริเวณจังหวัดเพชรบุรี ประจวบคีรีขันธ์ และชุมพร อุณหภูมิต่ำสุด 21-25 องศาเซลเซียส อุณหภูมิสูงสุด 30-34 องศาเซลเซียส ลมตะวันออก ความเร็ว 15-30 กม./ชม. ทะเลมีคลื่นสูงประมาณ 1 เมตร
ภาคใต้ฝั่งตะวันตก	เมฆบางส่วน กับมีฝนเล็กน้อยบางพื้นที่ อุณหภูมิต่ำสุด 21-25 องศาเซลเซียส อุณหภูมิสูงสุด 34-36 องศาเซลเซียส ลมตะวันออก ความเร็ว 15-30 กม./ชม. ทะเลมีคลื่นต่ำกว่า 1 เมตร ห่างฝั่งคลื่นสูงประมาณ 1 เมตร
กรุงเทพมหานครและปริมณฑล	เมฆเป็นส่วนมาก กับมีฝนฟ้าคะนองร้อยละ 10 ของพื้นที่ กับมีลมกระโชกแรงบางแห่ง อุณหภูมิต่ำสุด 24-26 องศาเซลเซียส อุณหภูมิสูงสุด 32-34 องศาเซลเซียส ลมตะวันออกเฉียงใต้ ความเร็ว 10-20 กม./ชม.

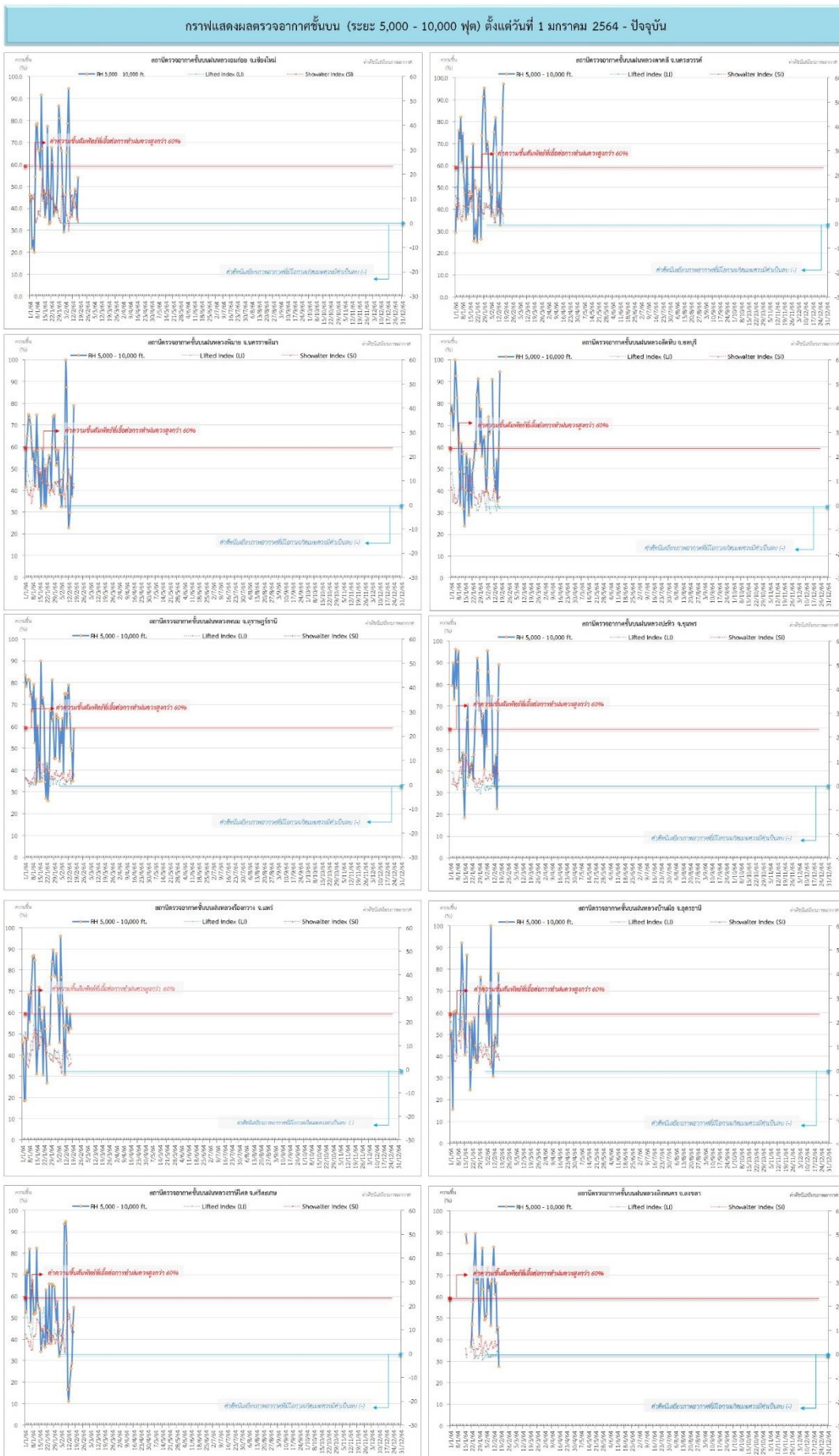
ที่มา: กรมอุตุนิยมวิทยา

๑ ข้อมูลความชื้นจากการตรวจอากาศชั้นบน (Sounding) ระยะเวลาสูง 5,000 - 10,000 ฟุต

ภาค	สถานีตรวจอากาศ	ความชื้นสัมพัทธ์ (%)					ความไม่เสถียรภาพของมวลอากาศ (LI)
		13 ก.พ.	14 ก.พ.	15 ก.พ.	16 ก.พ.	17 ก.พ.	
ภาคเหนือ	สถานีเรดาร์ฝนหลวงอมก๋อย	44	49	48	35	55	0.7
	สถานีตรวจอากาศเคลื่อนที่ร่องกวาง	63	54	51	60	53	4.4
ภาคกลาง	สถานีเรดาร์ฝนหลวงตาคลี	48	33	53	87	98	0.3
ภาคตะวันออกเฉียงเหนือ	สถานีเรดาร์ฝนหลวงพิมาย	30	47	38	56	79	8.8
	สถานีตรวจอากาศเคลื่อนที่บ้านฝือ	50	48	45	79	64	4.6
	สถานีตรวจอากาศเคลื่อนที่ราชสีเสล	19	27	29	47	55	9.4
ภาคตะวันออก	สถานีเรดาร์ฝนหลวงสัทธิษ	40	55	36	60	95	-1.3
ภาคใต้	สถานีเรดาร์ฝนหลวงพนม	65	51	49	35	59	3.5
	สถานีตรวจอากาศเคลื่อนที่ปะทิว	33	48	23	68	90	-0.2
	สถานีตรวจอากาศเคลื่อนที่สิงหนคร	62	67	44	46	28	2.5

หมายเหตุ : LI (Lifted Index) คือ ดัชนีที่ใช้ออกความไม่เสถียรภาพของมวลอากาศ ในระดับ 50 มิลลิบาร์ ควรมีค่าต่ำกว่า -2 ซึ่งจะมีโอกาสเกิดเมฆในแนวตั้งและพัฒนาตัวเป็นกลุ่มฝนได้

๑ กราฟแสดงแนวโน้มความชื้นอากาศชั้นบนและดัชนีเสถียรภาพอากาศ (ระหว่างวันที่ 1 มกราคม - 17 กุมภาพันธ์ 2564)



หมายเหตุ
 - ระยะเวลาสูง 5,000-10,000 ฟุต เป็นระดับเพดานบินในการปฏิบัติการขนส่ง (ระดับฐานแม่) - ความชื้นสัมพัทธ์ที่เอื้อต่อการปฏิบัติการขนส่งมีความสูงกว่าร้อยละ 60 ขึ้นไป
 - ดัชนีเสถียรภาพชั้นอากาศมีค่าเป็นลบ (-) - LI: Lifted Index คือค่าดัชนีเสถียรภาพชั้นอากาศระดับที่ - SI: Showalter Index คือค่าดัชนีเสถียรภาพชั้นอากาศระดับกลาง

การปฏิบัติการฝนหลวงประจำวัน

๑ สรุปผลปฏิบัติการฝนหลวงประจำวัน ที่ 16 กุมภาพันธ์ 2564

ภาค/หน่วยฯ	หน่วยปฏิบัติการ (หน่วย)	เครื่องบิน ฝล./ทอ./ทบ. (ลำ)	จำนวนเที่ยวบิน (เที่ยว)	จำนวนชั่วโมงบิน (ชั่วโมง)	ปริมาณการใช้สารฝนหลวง (ตัน/นัด)	จังหวัดที่มีการรายงานฝนตก (จำนวนจังหวัด/อ่างเก็บน้ำเป้าหมาย)
เหนือ	2	4/1/-	0	0:00	0.00/-	-/-
- เชียงใหม่	1	2/1/-	0	0:00	0.00/-	ไม่ปฏิบัติการฝนหลวง เนื่องจากความชื้นสัมพัทธ์ระดับปฏิบัติการต่ำ ประกอบกับอากาศมีเสถียรภาพ ส่งผลให้เมฆไม่พัฒนาตัวในพื้นที่เป้าหมาย
- ดาก	1	2/-/-	0	0:00	0.00/-	ไม่ปฏิบัติการฝนหลวง เนื่องจากความชื้นสัมพัทธ์ต่ำ ประกอบกับอากาศมีเสถียรภาพ ส่งผลให้เมฆควมูลส์ก่อตัวเล็กน้อยและสลายตัวเร็ว
เหนือ(ตอนล่าง)	1	3/-/-	0	0:00	0.00/-	-/-
- พิษณุโลก	1	3/-/-	0	0:00	0.00/-	ไม่ปฏิบัติการฝนหลวง เนื่องจากอากาศมีเสถียรภาพ ส่งผลให้เมฆควมูลส์ในพื้นที่เป้าหมายไม่พัฒนาตัว
กลาง	2	4/-/1	0	0:00	0.00/-	-/-
- นครสวรรค์	1	2/-/1	0	0:00	0.00/-	ไม่ปฏิบัติการฝนหลวง เนื่องจากอากาศมีลักษณะทรงตัว ส่งผลให้เมฆในพื้นที่เป้าหมายไม่พัฒนาตัว
- กาญจนบุรี	1	2/-/-	0	0:00	0.00/-	ไม่ปฏิบัติการฝนหลวง เนื่องจากอากาศมีลักษณะทรงตัว ส่งผลให้เมฆในพื้นที่เป้าหมายไม่พัฒนาตัว
ตะวันออกเฉียงเหนือ	1	1/-/-	0	0:00	0.00/-	-/-
- อุตรธานี	1	1/-/-	0	0:00	0.00/-	ไม่ปฏิบัติการฝนหลวง เนื่องจากอากาศมีเสถียรภาพ ทำให้เมฆในพื้นที่เป้าหมายไม่พัฒนาตัว
ตะวันออกเฉียงเหนือ(ตอนล่าง)	1	2/-/-	0	0:00	0.00/-	-/-
- บุรีรัมย์	1	2/-/-	0	0:00	0.00/-	ไม่ปฏิบัติการฝนหลวง เนื่องจากความชื้นสัมพัทธ์ที่ระดับปฏิบัติการมีค่าน้อยกว่า 60% ประกอบกับอากาศมีเสถียรภาพ ทำให้เมฆควมูลส์ไม่พัฒนาตัวในพื้นที่เป้าหมาย
ตะวันออก	1	2/-/-	0	0:00	0.00/-	-/-
- ระยอง	1	2/-/-	0	0:00	0.00/-	ไม่ปฏิบัติการฝนหลวง เนื่องจากอากาศมีเสถียรภาพ ประกอบกับความชื้นสัมพัทธ์เฉลี่ยตั้งแต่ระดับปฏิบัติการมีค่าต่ำกว่า 60% ส่งผลให้เมฆควมูลส์พัฒนาตัวช้า
รวม	8	16/1/1	0	0:00	0.00/-	-/-

๑ สรุปผลรวมปฏิบัติการตั้งแต่เริ่มตั้งหน่วยปฏิบัติการฝนหลวง (1 - 16 กุมภาพันธ์ 2564)

ตั้งแต่เริ่มตั้งหน่วยปฏิบัติการฝนหลวง เมื่อวันที่ 1 - 16 กุมภาพันธ์ 2564 มีการขึ้นปฏิบัติการฝนหลวง จำนวน 3 วัน มีวันฝนตกจากการปฏิบัติการฝนหลวงคิดเป็นร้อยละ 90.00 ขึ้นปฏิบัติการ จำนวน 22 เที่ยวบิน (34:05 ชั่วโมงบิน) ปริมาณการใช้สารฝนหลวง 16.15 ตัน พลุสารคัดความชื้นโซเดียมคลอไรด์ จำนวน 0 นัด พลุสารคัดความชื้นแคลเซียมคลอไรด์ จำนวน 0 นัด พลุซิลเวอร์ไอโอไดต์ สำหรับภารกิจปฏิบัติการฝนหลวง จำนวน 0 นัด จังหวัดที่มีรายงานฝนตกรวม 8 จังหวัด

ภาค - ศูนย์/หน่วยปฏิบัติการฯ	ขึ้นบิน (วัน)	ฝนตก (วัน)	จำนวน เที่ยวบิน (เที่ยว)	จำนวน ชั่วโมงบิน (ชั่วโมง)	ปริมาณ สารฝนหลวง (ตัน/Agl, CaCl ₂ , NaCl นัด)	จังหวัดที่มีรายงานฝนตก (ทั้งการสังเกตด้วยสายตา/การตรวจวัด ด้วยเรดาร์ และเครื่องวัดน้ำฝนอัตโนมัติ)
เหนือ	2	2	10	15:00	8.55/-	4 จังหวัด
- เชียงใหม่ (เปิดหน่วยฯ ตั้งแต่วันที่ 1 ก.พ. เป็นต้นไป)	2	2	6	9:00	5.55/-	บริเวณที่มีฝนตก ได้แก่ เชียงใหม่ ลำปาง พะเยา (3 จังหวัด)
- ตาก (เปิดหน่วยฯ ตั้งแต่วันที่ 1 ก.พ. เป็นต้นไป)	2	2	4	6:00	3.00/-	บริเวณที่มีฝนตก ได้แก่ เชียงใหม่ ตาก (2 จังหวัด)
เหนือ(ตอนล่าง)	1	1	2	3:55	2.00/-	1 จังหวัด
- พิษณุโลก (เปิดหน่วยฯ ตั้งแต่วันที่ 1 ก.พ. เป็นต้นไป)	1	1	2	3:55	2.00/-	บริเวณที่มีฝนตก ได้แก่ กำแพงเพชร (1 จังหวัด)
กลาง	1	1	4	6:20	3.00/-	1 จังหวัด
- นครสวรรค์ (เปิดหน่วยฯ ตั้งแต่วันที่ 1 ก.พ. เป็นต้นไป)	1	1	2	3:00	1.70/-	-
- กาญจนบุรี (เปิดหน่วยฯ ตั้งแต่วันที่ 1 ก.พ. เป็นต้นไป)	1	1	2	3:20	1.30/-	บริเวณที่มีฝนตก ได้แก่ กาญจนบุรี (1 จังหวัด)
ตะวันออกเฉียงเหนือ	-	-	-	-	-	-
- อุดรธานี (เปิดหน่วยฯ ตั้งแต่วันที่ 1 ก.พ. เป็นต้นไป)	-	-	-	-	-	-
ตะวันออกเฉียงเหนือ(ตอนล่าง)	1	1	2	4:00	1.30/-	1 จังหวัด
- บุรีรัมย์ (เปิดหน่วยฯ ตั้งแต่วันที่ 1 ก.พ. เป็นต้นไป)	1	1	2	4:00	1.30/-	บริเวณที่มีฝนตก ได้แก่ ศรีสะเกษ (1 จังหวัด)
ตะวันออก	2	1	4	4:50	1.30/-	1 จังหวัด
- ระยอง (เปิดหน่วยฯ ตั้งแต่วันที่ 1 ก.พ. เป็นต้นไป)	2	1	4	4:50	1.30/-	บริเวณที่มีฝนตก ได้แก่ ชลบุรี (1 จังหวัด)

กลุ่มวิชาการปฏิบัติการฝนหลวง กองปฏิบัติการฝนหลวง กรมฝนหลวงและการบินเกษตร