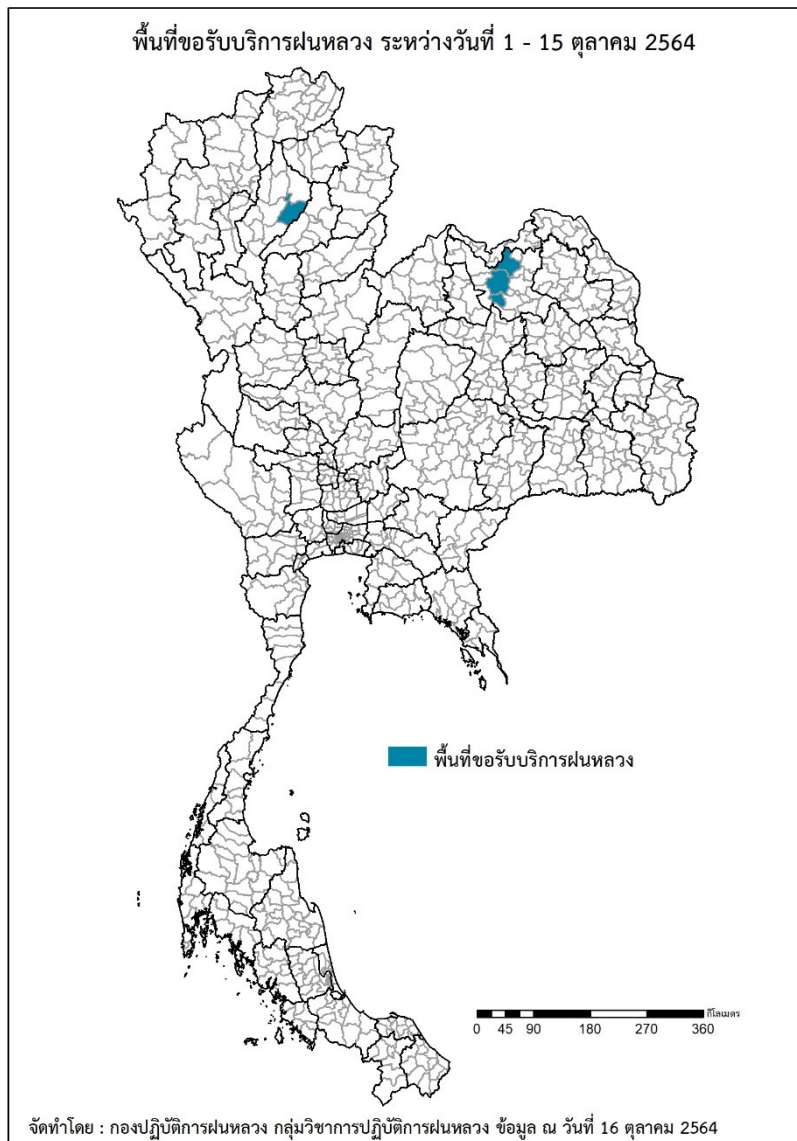




รายงานการปฏิบัติการฝนหลวง ประจำปี 2564
ประจำวันที่ 16 ตุลาคม 2564
และผลการปฏิบัติการฝนหลวงประจำวันที่ 15 ตุลาคม 2564
กลุ่มวิชาการปฏิบัติการฝนหลวง กองปฏิบัติการฝนหลวง กรมฝนหลวงและการบินเกษตร
royalrainmaking_academic@hotmail.com

๑ พื้นที่ขอรับบริการฝนหลวง (ระหว่างวันที่ 1 - 15 ตุลาคม 2564)

ภาค	รายชื่อจังหวัด (อำเภอ) ที่มีผู้ขอรับบริการฝนหลวง	จำนวนผู้ขอรับบริการ (ราย)
เหนือ	ลำปาง(แม่เมาะ)	1
กลาง	ไม่มีการขอรับบริการ	0
ตะวันออกเฉียงเหนือ	อุดรธานี(หนองแสง เมืองอุดรธานี เพ็ญ)	3
ตะวันออก	ไม่มีการขอรับบริการ	0
ใต้	ไม่มีการขอรับบริการ	0
รวม	2 จังหวัด (4 อำเภอ)	4



๑ สถานการณ์ปริมาณน้ำเก็บกักในอ่างเก็บน้ำที่สำคัญ

	ความจุของ อ่างที่ รนก. ¹ (ล้าน ลบ.ม.)	ปริมาณน้ำในอ่างฯ (%)				ปริมาณน้ำ ไหลลงอ่างฯ (ล้าน ลบ.ม.)	ปริมาณน้ำ ระบาย (ล้าน ลบ.ม.)	ระดับน้ำ
		12 ต.ค.	13 ต.ค.	14 ต.ค.	15 ต.ค.	15 ต.ค.	15 ต.ค.	
ภาคเหนือ						65.6	17.8	
- ภูมิพล(ตาก)	13,462	52	53	53	53	30.3	2.0	-
- สิริกิตี(อุตรดิตถ์)	9,510	45	46	46	46	18.2	3.8	ต่ำกว่า 50%
- แม่จันดา(เชียงใหม่)	265	38	38	38	38	0.3	0.2	ต่ำกว่า 40%
- แม่กวางฯ(เชียงใหม่)	263	24	24	24	24	0.5	0.2	ต่ำกว่า 30%
- กิวลม(ลำปาง)	106	76	77	78	78	1.1	1.0	-
- กิวคอบมา(ลำปาง)	170	64	65	66	66	0.9	0.2	-
- แควน้อยฯ(พิษณุโลก)	939	96	97	97	98	12.9	8.6	-
- แม่มอก(ลำปาง)	110	102	102	103	102	1.5	1.7	-
ภาคตะวันออกเฉียงเหนือ						96.9	19.8	
- ห้วยหลวง(อุดรธานี)	135	58	58	58	58	0.3	0.1	-
- น้ำอูน(สกลนคร)	520	56	57	58	59	8.3	0.0	-
- น้ำพุง(สกลนคร)	166	52	52	52	53	2.0	0.3	-
- จุฬารักษ์(ชัยภูมิ)	164	95	96	96	97	1.8	1.0	-
- อุบลรัตน์(ขอนแก่น)	2,431	92	92	93	94	34.1	10.0	-
- ลำปาว(กาฬสินธุ์)	1,980	51	51	51	53	32.6	1.4	-
- ลำตะคอง(นครราชสีมา)	314	85	88	89	90	1.8	0.4	-
- ลำพระเพลิง(นครราชสีมา)	110	85	86	86	86	2.0	2.6	-
- มูลบน(นครราชสีมา)	141	95	96	96	96	1.0	1.2	-
- ลำแฉะ(นครราชสีมา)	275	90	90	91	92	3.5	1.4	-
- ลำนางรอง(บุรีรัมย์)	121	84	85	85	85	0.6	0.7	-
- สิรินคร(อุบลราชธานี)	1,966	80	80	80	80	8.4	0.0	-
- ลำปลายมาศ(นครราชสีมา)	98	100	100	100	100.3	0.6	0.6	-
ภาคกลาง						125.9	44.8	
- ป่าสักฯ(ลพบุรี)	960	90	94	96	97	41.7	26.0	-
- ทับเสลา(อุทัยธานี)	160	96	99	101	101	3.3	3.0	-
- กระเสียว(สุพรรณบุรี)	240	97	97	97	98	5.7	2.1	-
- ศรีนครินทร์(กาญจนบุรี)	17,745	83	83	84	84	51.4	4.8	-
- วชิราลงกรณ์(กาญจนบุรี)	8,860	82	82	82	82	23.8	9.0	-
ภาคตะวันออก						36.7	10.5	
- ชุนด่านฯ(นครนายก)	224	97	98	99	100	7.3	5.9	-
- คลองสิยยัด(ฉะเชิงเทรา)	420	54	54	54	54	0.8	0.0	-
- บางพระ(ชลบุรี)	117	75	76	76	77	0.2	0.2	-
- หนองปลาไหล(ระยอง)	164	109	109	108	108	0.0	0.1	-
- ประแสร์(ระยอง)	295	94	93	93	94	1.7	0.0	-
- นฤปดินทรจินดา(ปราจีนบุรี)	295	95	97	99	104	14.8	1.2	-
- พระปรง(สระแก้ว)	97	95	97	98	102	3.9	0.2	-
- ดอกกราย(ระยอง)	71	91	91	91	91	0.5	0.7	-
- คลองพระพุทธ(จันทบุรี)	70	106	103	104	104	3.2	0.5	-
- คลองหลวง รัชชโลทร(ชลบุรี)	98	101	99	98	97	0.7	1.1	-
- ห้วยยาง(สระแก้ว)	60	52	54	59	63	3.3	0.6	-
- ห้วยตะเคียน(สระแก้ว)	10	105	106	109	111	0.3	0.1	-
ภาคใต้						56.7	24.7	
- แก่งกระเจาน(เพชรบุรี)	710	78	78	79	79	9.2	8.6	-
- ปราณบุรี(ประจวบคีรีขันธ์)	347	77	77	77	78	8.2	6.9	-
- รัชชประภา(สุราษฎร์ธานี)	5,639	71	72	73	74	36.1	1.2	-
- บางกลาง(ยะลา)	1,454	51	51	51	50	3.3	8.0	-

¹รณก. = ระดับน้ำเก็บกัก, ที่มา: กรมชลประทาน

การพยากรณ์อากาศและสภาพอากาศประจำวัน

๑ ลักษณะอากาศทั่วไปและการพยากรณ์อากาศ ประจำวันที่ 16 ตุลาคม 2564 (เวลา 06.00 น.)

ลักษณะอากาศทั่วไป

ลักษณะอากาศ พยากรณ์อากาศ 24 ชั่วโมงข้างหน้า บริเวณภาคเหนือตอนล่าง ภาคตะวันออกเฉียงเหนือ ภาคกลาง รวมทั้งกรุงเทพมหานคร และปริมณฑล มีฝนตกหนักบางพื้นที่ กับมีฝนตกหนักมากบางแห่งบริเวณภาคตะวันออกเฉียงเหนือ ขอให้ประชาชนในพื้นที่เสี่ยงภัยบริเวณดังกล่าวระวังอันตรายจากฝนตกหนักและฝนที่ตกสะสมซึ่งอาจทำให้เกิดน้ำท่วมฉับพลันและน้ำป่าไหลหลากในระยะ 1-2 วันข้างหน้าด้วย ทั้งนี้เนื่องจากร่องมรสุมพาดผ่านภาคกลาง และภาคตะวันออกเฉียงเหนือตอนล่าง ประกอบกับมรสุมตะวันตกเฉียงใต้กำลังแรงยังคงพัดปกคลุมทะเลอันดามัน ภาคใต้ และอ่าวไทย สำหรับคลื่นลมบริเวณทะเลอันดามันและอ่าวไทยตอนบนมีกำลังแรง โดยทะเลอันดามันและอ่าวไทยตอนบนมีคลื่นสูง 2-3 เมตร ส่วนอ่าวไทยตอนล่างมีคลื่นสูงประมาณ 2 เมตร และบริเวณที่มีฝนฟ้าคะนองคลื่นสูงมากกว่า 3 เมตร ขอให้ชาวเรือบริเวณทะเลอันดามันและอ่าวไทยเพิ่มความระมัดระวังในการเดินเรือและหลีกเลี่ยงบริเวณที่มีฝนฟ้าคะนอง ส่วนเรือเล็กบริเวณทะเลอันดามันและอ่าวไทยตอนบนควรงดออกจากฝั่งต่อไปอีก 1 วัน

ฝุ่นละอองขนาดเล็ก ในช่วงของฤดูฝนการสะสมของฝุ่นละออง/หมอกควันมีน้อย

ภาคเหนือ	มีฝนฟ้าคะนองร้อยละ 70 ของพื้นที่ กับมีฝนตกหนักบางแห่ง บริเวณจังหวัดแม่ฮ่องสอน เชียงใหม่ พิจิตร พิษณุโลก สุโขทัย ตาก กำแพงเพชร พิจิตร และเพชรบูรณ์ อุณหภูมิต่ำสุด 22-24 องศาเซลเซียส อุณหภูมิสูงสุด 26-28 องศาเซลเซียส ลมแปรปรวน ความเร็ว 5-15 กม./ชม.
ภาคกลาง	มีฝนฟ้าคะนองร้อยละ 80 ของพื้นที่ กับมีฝนตกหนักบางแห่ง บริเวณจังหวัดนครสวรรค์ อุทัยธานี ชัยนาท สิงห์บุรี สุพรรณบุรี อ่างทอง พระนครศรีอยุธยา ลพบุรี สระบุรี กาญจนบุรี ราชบุรี นครปฐม สมุทรสงคราม และสมุทรสาคร อุณหภูมิต่ำสุด 23-25 องศาเซลเซียส อุณหภูมิสูงสุด 29-34 องศาเซลเซียส ลมตะวันตกเฉียงใต้ ความเร็ว 10-20 กม./ชม.
ภาคตะวันออกเฉียงเหนือ	มีฝนฟ้าคะนองร้อยละ 80 ของพื้นที่ กับมีฝนตกหนักบางแห่ง บริเวณจังหวัดอุดรธานี สกลนคร นครพนม ชัยภูมิ กาฬสินธุ์ ขอนแก่น มหาสารคาม ร้อยเอ็ด ยโสธร มุกดาหาร อำนาจเจริญ นครราชสีมา บุรีรัมย์ ศรีสะเกษ อุบลราชธานี และสุรินทร์ อุณหภูมิต่ำสุด 22-24 องศาเซลเซียส อุณหภูมิสูงสุด 26-30 องศาเซลเซียส ลมแปรปรวน ความเร็ว 10-20 กม./ชม.
ภาคตะวันออก	มีฝนฟ้าคะนองร้อยละ 80 ของพื้นที่ กับมีฝนตกหนักถึงหนักมากบางแห่ง บริเวณจังหวัดนครนายก ปราจีนบุรี ฉะเชิงเทรา สระแก้ว ชลบุรี ระยอง จันทบุรี และตราด อุณหภูมิต่ำสุด 23-27 องศาเซลเซียส อุณหภูมิสูงสุด 28-32 องศาเซลเซียส ลมตะวันตกเฉียงใต้ ความเร็ว 20-40 กม./ชม. ทะเลมีคลื่นสูง 2-3 เมตร บริเวณที่มีฝนฟ้าคะนองคลื่นสูงมากกว่า 3 เมตร
ภาคใต้ฝั่งตะวันออก	มีฝนฟ้าคะนองร้อยละ 40 ของพื้นที่ ส่วนมากบริเวณจังหวัดเพชรบุรี ประจวบคีรีขันธ์ ชุมพร นราธิวาส ปัตตานี และยะลา อุณหภูมิต่ำสุด 24-26 องศาเซลเซียส อุณหภูมิสูงสุด 31-35 องศาเซลเซียส ตั้งแต่จังหวัดสุราษฎร์ธานีขึ้นมา ลมตะวันตกเฉียงใต้ ความเร็ว 20-35 กม./ชม. ทะเลมีคลื่นสูงประมาณ 2 เมตร บริเวณที่มีฝนฟ้าคะนองคลื่นสูงมากกว่า 2 เมตร ตั้งแต่จังหวัดนครศรีธรรมราชลงไป ลมตะวันตกเฉียงใต้ ความเร็ว 15-35 กม./ชม. ทะเลมีคลื่นสูง 1-2 เมตร บริเวณที่มีฝนฟ้าคะนองคลื่นสูงประมาณ 2 เมตร
ภาคใต้ฝั่งตะวันตก	มีฝนฟ้าคะนองร้อยละ 40 ของพื้นที่ ส่วนมากบริเวณจังหวัดระนอง และพังงา อุณหภูมิต่ำสุด 20-27 องศาเซลเซียส อุณหภูมิสูงสุด 32-36 องศาเซลเซียส ตั้งแต่จังหวัดภูเก็ตขึ้นมา ลมตะวันตกเฉียงใต้ ความเร็ว 20-40 กม./ชม. ทะเลมีคลื่นสูง 2-3 เมตร บริเวณที่มีฝนฟ้าคะนองคลื่นสูงมากกว่า 3 เมตร ตั้งแต่จังหวัดกระบี่ลงไป ลมตะวันตกเฉียงใต้ ความเร็ว 15-35 กม./ชม. ทะเลมีคลื่นสูง 1-2 เมตร บริเวณที่มีฝนฟ้าคะนองคลื่นสูงประมาณ 2 เมตร
กรุงเทพมหานครและปริมณฑล	มีฝนฟ้าคะนองร้อยละ 80 ของพื้นที่ กับมีฝนตกหนักบางแห่ง อุณหภูมิต่ำสุด 23-25 องศาเซลเซียส อุณหภูมิสูงสุด 30-33 องศาเซลเซียส ลมตะวันตกเฉียงใต้ ความเร็ว 10-20 กม./ชม.

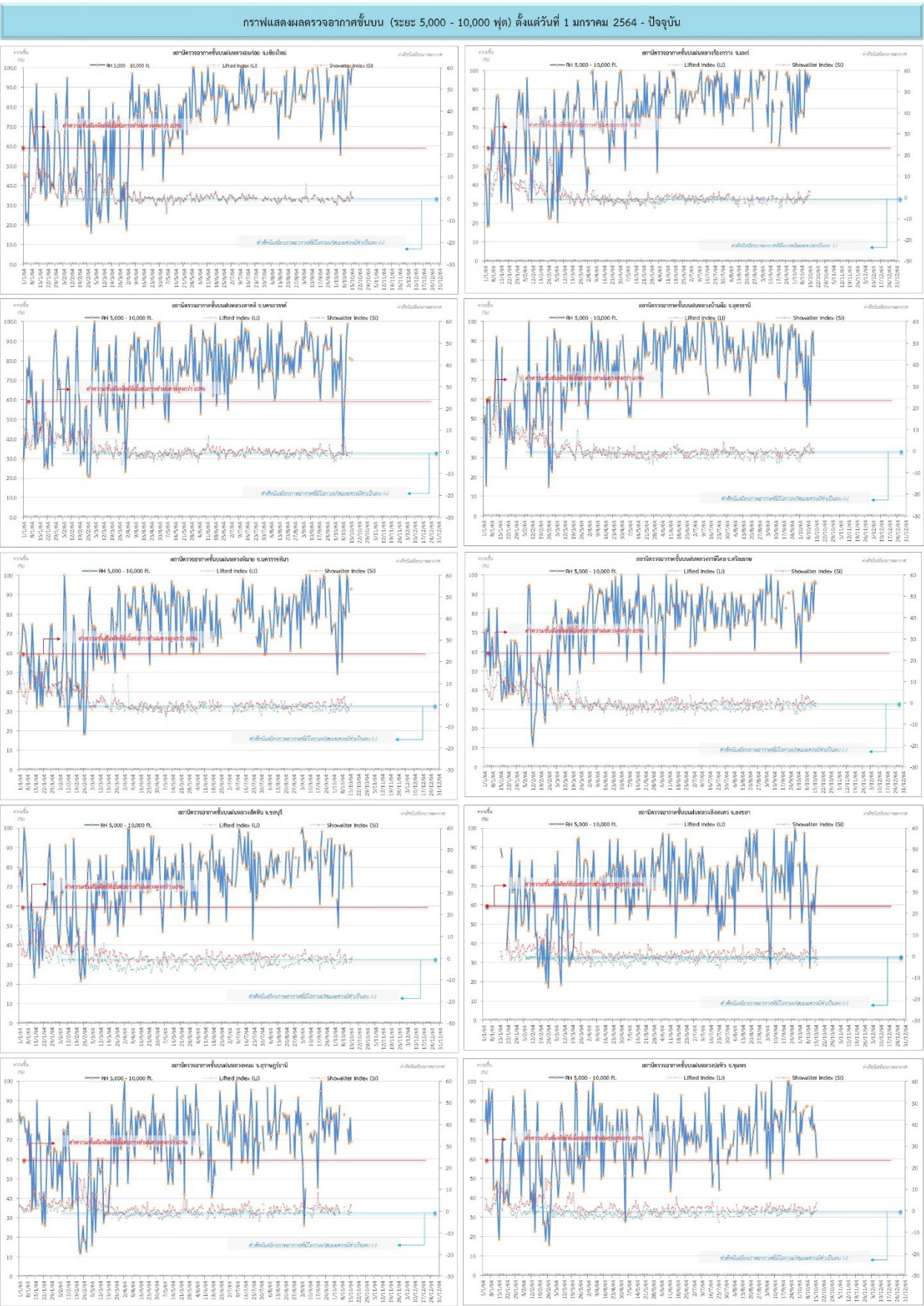
ที่มา: กรมอุตุนิยมวิทยา

๐ ข้อมูลความชื้นจากการตรวจอากาศชั้นบน (Sounding) ระยะเวลาสูง 5,000 - 10,000 ฟุต

ภาค	สถานีตรวจอากาศ	ความชื้นสัมพัทธ์ (%)					เสถียรภาพ ของมวลอากาศ ระดับล่าง(LI)
		12 ต.ค.	13 ต.ค.	14 ต.ค.	15 ต.ค.	16 ต.ค.	
ภาคเหนือ	สถานีเรดาร์ฝนหลวงอมก๋อย	100	96	92	100	100	0.7
	สถานีตรวจอากาศเคลื่อนที่ร่องกวาง	89	99	92	97	n/a	ไม่ตรวจอากาศ
ภาคกลาง	สถานีเรดาร์ฝนหลวงตาคลี	99	n/a	82	n/a	81	-0.8
ภาคตะวันออกเฉียงเหนือ	สถานีเรดาร์ฝนหลวงพิมาย	100	99	82	n/a	93	-0.3
	สถานีตรวจอากาศเคลื่อนที่บ้านฝ้อ	95	83	n/a	n/a	n/a	ไม่ตรวจอากาศ
	สถานีตรวจอากาศเคลื่อนที่ราชสีเสล	92	96	81	97	96	-1.8
ภาคตะวันออก	สถานีเรดาร์ฝนหลวงสัตหีบ	n/a	n/a	87	89	71	-0.5
ภาคใต้	สถานีเรดาร์ฝนหลวงพนม	n/a	76	69	81	70	-0.3
	สถานีตรวจอากาศเคลื่อนที่ปะทิว	87	76	78	73	61	0.4
	สถานีตรวจอากาศเคลื่อนที่สิงหนคร	58	66	56	74	81	-4.1

หมายเหตุ : LI (Lifted Index) คือ ดัชนีที่ใช้อธิบายความไม่เสถียรภาพของมวลอากาศ ในระดับ 50 มิลลิบาร์ ควรมีค่าต่ำกว่า -2 ซึ่งจะมีโอกาสเกิดเมฆในแนวตั้งและ
พัฒนาตัวเป็นกลุ่มฝนได้

๑ กราฟแสดงแนวโน้มความชื้นอากาศชั้นบนและดัชนีเสถียรภาพอากาศ (ระหว่างวันที่ 1 มกราคม - 16 ตุลาคม 2564)



หมายเหตุ
 - ระยะความสูง 5,000-10,000 ฟุต เป็นระดับแนวต้นบินในการปฏิบัติการฝนหลวง (ระดับฐานเมฆ) - ความชื้นสัมพัทธ์ที่เอื้อต่อการปฏิบัติการฝนหลวงมีค่าสูงกว่าร้อยละ 60 ขึ้นไป
 - ดัชนีเสถียรภาพที่อากาศที่มีโอกาสเกิดเมฆรวมมีค่าเป็นลบ (-) - LI Lifted Index คือค่าดัชนีเสถียรภาพที่อากาศระดับต่ำ - SI Showalter Index คือค่าดัชนีเสถียรภาพที่อากาศระดับกลาง

การปฏิบัติการฝนหลวงประจำวัน

๑ สรุปผลปฏิบัติการฝนหลวง ประจำวันที่ 15 ตุลาคม 2564

ภาค/หน่วยฯ	หน่วยปฏิบัติการ (หน่วย)	เครื่องบิน ผล./ทอ./ทบ. (ลำ)	จำนวนเที่ยวบิน (เที่ยว)	จำนวนชั่วโมงบิน (ชั่วโมง)	ปริมาณการใช้สารฝนหลวง (ตัน/นัด)	จังหวัดที่มีการรายงานฝนตก (จำนวนจังหวัด/อ่างเก็บน้ำเป้าหมาย)
เหนือ	2	7/-/-	0	0:00	0.0/-	-/-
- เชียงใหม่	1	5/-/-	0	0:00	0.0/-	ไม่ปฏิบัติการฝนหลวง เนื่องจากท้องฟ้าปิดกับมีฝนตกบริเวณสนามบินและพื้นที่โดยรอบเป็นระยะ
- ตาก	1	2/-/-	0	0:00	0.0/-	ไม่ปฏิบัติการฝนหลวง เนื่องจากท้องฟ้าปิดกับมีฝนตกบริเวณสนามบินและพื้นที่โดยรอบเป็นระยะตลอดวัน
เหนือ(ตอนล่าง)	1	3/-/-	0	0:00	0.0/-	-/-
- พิษณุโลก	1	3/-/-	0	0:00	0.0/-	ไม่ปฏิบัติการฝนหลวง เนื่องจากพื้นที่เป้าหมายมีเมฆชั้นกลางชั้นสูงปกคลุมหนาแน่น ส่งผลให้เมฆคิวมูลัสในพื้นที่เป้าหมายมีการพัฒนาตัวช้า
ตะวันออกเฉียงเหนือ	2	6/-/-	0	0:00	0.0/-	-/-
- ขอนแก่น	1	3/-/-	0	0:00	0.0/-	ไม่ปฏิบัติการฝนหลวง เนื่องจากติดตามสภาพอากาศและสถานการณ์น้ำในพื้นที่
- อุดรธานี	1	3/-/-	0	0:00	0.0/-	ไม่ปฏิบัติการฝนหลวง เนื่องจากติดตามสภาพอากาศและสถานการณ์น้ำในพื้นที่
รวม	5	16/-/-	0	0:00	0.0/-	-/-

๑ สรุปผลการปฏิบัติการฝนหลวง ตั้งแต่วันที่ 1 กุมภาพันธ์ 2564 - 15 ตุลาคม 2564

ตั้งแต่เริ่มตั้งหน่วยปฏิบัติการหลวง เมื่อวันที่ 1 กุมภาพันธ์ 2564 - 15 ตุลาคม 2564 มีการขึ้นปฏิบัติการฝนหลวง จำนวน 221 วัน มีวันฝนตกจากการปฏิบัติการฝนหลวงคิดเป็นร้อยละ 94.9 ขึ้นปฏิบัติงาน จำนวน 4,221 เที่ยวบิน (6,185:58 ชั่วโมงบิน) ปริมาณการใช้สารฝนหลวง 3,768.9 ตัน พลุสารดูดความชื้นโซเดียมคลอไรด์ จำนวน 347 นัด พลุสารดูดความชื้นแคลเซียมคลอไรด์ จำนวน 345 นัด พลุซิลเวอร์ไอโอไดต์ สำหรับภารกิจปฏิบัติการฝนหลวง จำนวน 940 นัด จังหวัดที่มีรายงานฝนตกรวม 64 จังหวัด

ภาค - ศูนย์/หน่วยปฏิบัติการฯ	ขึ้นบิน (วัน)	ฝนตก (วัน)	จำนวน เที่ยวบิน (เที่ยว)	จำนวน ชั่วโมงบิน (ชั่วโมง)	ปริมาณ สารฝนหลวง (ตัน/AgI,CaCl ₂ , NaCl นัด)	จังหวัดที่มีรายงานฝนตก (ทั้งการสังเกตด้วยสายตา/การตรวจวัด ด้วยเรดาร์ และเครื่องวัดน้ำฝนอัตโนมัติ)
เหนือ	165	154	593	840:35	558.6/473	10 จังหวัด
- เชียงใหม่ (เปิดหน่วยฯ ตั้งแต่วันที่ 1 ก.พ. 64 เป็นต้นไป)	143	131	328	472:20	300.0/473	บริเวณที่มีฝนตก ได้แก่ เชียงใหม่ ลำปาง พะเยา เชียงราย ตาก แพร่ ลำพูน แม่ฮ่องสอน (8 จังหวัด)
- ตาก (เปิดหน่วยฯ ตั้งแต่วันที่ 1 ก.พ. 64 เป็นต้นไป)	109	104	265	368:15	258.6/-	บริเวณที่มีฝนตก ได้แก่ เชียงใหม่ ตาก กำแพงเพชร ลำพูน ลำปาง สุโขทัย (6 จังหวัด)
เหนือ(ตอนล่าง)	153	146	417	746:45	360.2/464	27 จังหวัด
- พิษณุโลก (เปิดหน่วยฯ ตั้งแต่วันที่ 1 ก.พ. 64 เป็นต้นไป)	153	146	417	746:45	360.2/464	บริเวณที่มีฝนตก ได้แก่ กำแพงเพชร ลพบุรี นครราชสีมา พิษณุโลก เพชรบูรณ์ แพร่ พิษณุโลก นครสวรรค์ ชัยภูมิ กาฬสินธุ์ เชียงใหม่ ลำปาง ตาก ขอนแก่น สุโขทัย อุตรดิตถ์ เชียงราย มหาสารคาม ลำพูน อุตรธานี เลย แม่ฮ่องสอน บุรีรัมย์ สุรินทร์หนองบัวลำภู ศรีสะเกษ น่าน (27 จังหวัด)
กลาง	170	169	1,500	2,002:50	1,068.2/-	15 จังหวัด
- นครสวรรค์ (เปิดหน่วยฯ ระหว่างวันที่ 1 ก.พ. - 31 มี.ค 64)	23	22	71	97:35	53.9/-	บริเวณที่มีฝนตก ได้แก่ อุทัยธานี นครสวรรค์ ชัยนาท ลพบุรี เพชรบูรณ์ สิงห์บุรี สระบุรี (7 จังหวัด)
- กาญจนบุรี (เปิดหน่วยฯ ระหว่างวันที่ 1 ก.พ. - 30 ก.ย 64)	152	152	815	1,058:20	549.7/-	บริเวณที่มีฝนตก ได้แก่ กาญจนบุรี สุพรรณบุรี อ่างทอง อุทัยธานี พระนครศรีอยุธยา สิงห์บุรี ชัยนาท ราชบุรี (8 จังหวัด)
- ลพบุรี (เปิดหน่วยฯ ระหว่างวันที่ 1 เม.ย. - 30 ก.ย 64)	133	133	614	846:55	464.6/-	บริเวณที่มีฝนตก ได้แก่ นครสวรรค์ ลพบุรี สระบุรี อุทัยธานี ชัยนาท อ่างทอง นครราชสีมา สิงห์บุรี พระนครศรีอยุธยา เพชรบูรณ์ สุพรรณบุรี พิษณุโลก กำแพงเพชร (13 จังหวัด)
ตะวันออกเฉียงเหนือ	140	134	205	390:50	386.4/-	15 จังหวัด
- อุตรธานี (เปิดหน่วยฯ ระหว่างวันที่ 1 ก.พ. - 31 พ.ค. 64 และ 1 - 15 ต.ค. 64)	59	55	79	157:00	150.5/-	บริเวณที่มีฝนตก ได้แก่ อุตรธานี สกลนคร เลย กาฬสินธุ์ หนองบัวลำภู ขอนแก่น นครพนม มุกดาหาร ชัยภูมิ หนองคาย บึงกาฬ (11 จังหวัด)
- ขอนแก่น (เปิดหน่วยฯ ระหว่างวันที่ 1 มิ.ย. - 15 ต.ค. 64)	81	79	126	233:50	235.9/-	บริเวณที่มีฝนตก ได้แก่ ขอนแก่น อุตรธานี เลย หนองบัวลำภู กาฬสินธุ์ มุกดาหาร สกลนคร ชัยภูมิ มหาสารคาม นครราชสีมา ร้อยเอ็ด นครพนม เพชรบูรณ์ หนองคาย (14 จังหวัด)

ภาค - ศูนย์/หน่วยปฏิบัติการฯ	ขึ้นบิน (วัน)	ฝนตก (วัน)	จำนวน เที่ยวบิน (เที่ยว)	จำนวน ชั่วโมงบิน (ชั่วโมง)	ปริมาณ สารฝนหลวง (ตัน/AgI, CaCl ₂ , NaCl นัต)	จังหวัดที่มีรายงานฝนตก (ทั้งการสังเกตด้วยสายตา/การตรวจวัด ด้วยเรดาร์ และเครื่องวัดน้ำฝนอัตโนมัติ)
ตะวันออกเฉียงเหนือ(ตอนล่าง)	158	153	878	1,304:58	778.8/3/692	15 จังหวัด
- บุรีรัมย์ (เปิดหน่วยฯ ระหว่างวันที่ 1 ก.พ. - 31 พ.ค. 64)	52	47	166	225:15	109.7/-	บริเวณที่มีฝนตก ได้แก่ ศรีสะเกษ นครราชสีมา บุรีรัมย์ มหาสารคาม อุบลราชธานี อำนาจเจริญ ชัยภูมิ สุรินทร์ ร้อยเอ็ด ขอนแก่น กาฬสินธุ์ ยโสธร (12 จังหวัด)
- อุบลราชธานี (เปิดหน่วยฯ ระหว่างวันที่ 9 มี.ค. - 30 ก.ย 64)	88	83	117	177:30	232.4/-	บริเวณที่มีฝนตก ได้แก่ อุบลราชธานี ศรีสะเกษ อำนาจเจริญ ยโสธร ร้อยเอ็ด สุรินทร์ (6 จังหวัด)
- นครราชสีมา (เปิดหน่วยฯ ระหว่างวันที่ 1 เม.ย. - 30 ก.ย 64)	119	113	303	497:48	240.5/3/692	บริเวณที่มีฝนตก ได้แก่ นครราชสีมา ชัยภูมิ เพชรบูรณ์ สระบุรี ลพบุรี บุรีรัมย์ ขอนแก่น สุรินทร์ มหาสารคาม กาฬสินธุ์ (10 จังหวัด)
- สุรินทร์ (เปิดหน่วยฯ ระหว่างวันที่ 1 มี.ย. - 30 ก.ย 64)	69	63	292	404:25	196.2/-	บริเวณที่มีฝนตก ได้แก่ บุรีรัมย์ อุบลราชธานี สุรินทร์ ร้อยเอ็ด มหาสารคาม ยโสธร ศรีสะเกษ กาฬสินธุ์ อำนาจเจริญ นครราชสีมา ขอนแก่น (11 จังหวัด)
ตะวันออกเฉียง	109	103	325	468:45	209.7/-	8 จังหวัด
- ระยอง (เปิดหน่วยฯ ระหว่างวันที่ 1 - 28 ก.พ. 64 และระหว่างวันที่ 13 - 30 ก.ย 64)	3	2	6	8:00	2.7/-	บริเวณที่มีฝนตก ได้แก่ ชลบุรี (1 จังหวัด)
- จันทบุรี (เปิดหน่วยฯ ระหว่างวันที่ 1 มี.ค - 4 พ.ค. 64)	35	33	121	188:30	80.8/-	บริเวณที่มีฝนตก ได้แก่ ฉะเชิงเทรา ระยอง จันทบุรี ปราจีนบุรี สระแก้ว (5 จังหวัด)
- สระแก้ว (เปิดหน่วยฯ ระหว่างวันที่ 5 พ.ค. - 13 ก.ย. 64)	71	68	198	272:15	126.2/-	บริเวณที่มีฝนตก ได้แก่ ฉะเชิงเทรา ปราจีนบุรี สระแก้ว นครนายก จันทบุรี ชลบุรี ระยอง บุรีรัมย์ (8 จังหวัด)
ใต้	139	133	303	431:15	407.1/-	12 จังหวัด
- หัวหิน (เปิดหน่วยฯ ระหว่างวันที่ 1 มี.ค. - 30 ก.ย. 64)	95	88	180	263:35	175.8/-	บริเวณที่มีฝนตก ได้แก่ ประจวบคีรีขันธ์ เพชรบุรี ราชบุรี (3 จังหวัด)
- สุราษฎร์ธานี (เปิดหน่วยฯ ระหว่างวันที่ 1 มี.ค. - 30 ก.ย. 64)	63	56	67	91:20	122.8/-	บริเวณที่มีฝนตก ได้แก่ นครศรีธรรมราช ชุมพร พัทลุง สุราษฎร์ธานี ตรัง กระบี่ ระนอง (7 จังหวัด)
- สงขลา (เปิดหน่วยฯ ระหว่างวันที่ 1 เม.ย. - 20 ก.ย. 64)	54	51	56	76:20	108.5/-	บริเวณที่มีฝนตก ได้แก่ นครศรีธรรมราช พัทลุง สงขลา นราธิวาส (4 จังหวัด)

กลุ่มวิชาการปฏิบัติการฝนหลวง กองปฏิบัติการฝนหลวง กรมฝนหลวงและการบินเกษตร