



# รายงานการปฏิบัติการฝนหลวง ประจำปี 2564

ประจำวันที่ 20 สิงหาคม 2564

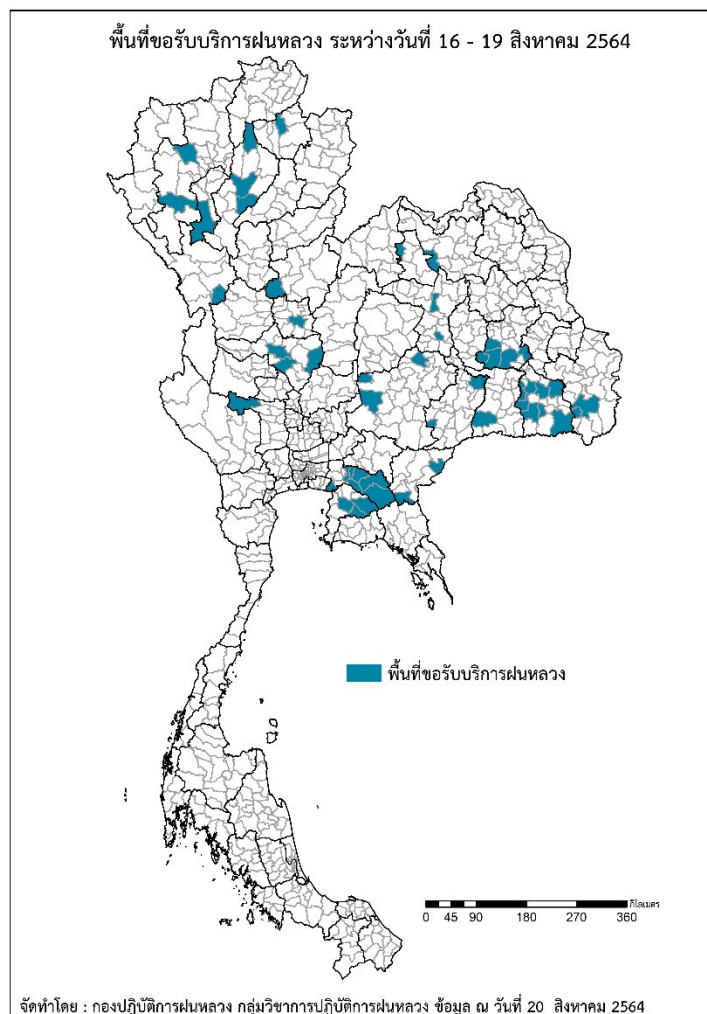
## และผลการปฏิบัติการฝนหลวงประจำวันที่ 19 สิงหาคม 2564

กลุ่มวิชาการปฏิบัติการฝนหลวง กองปฏิบัติการฝนหลวง กรมฝนหลวงและการบินเกษตร

royalrainmaking\_academic@hotmail.com

### ๑ พื้นที่ขอรับบริการฝนหลวง (ระหว่างวันที่ 16 - 19 สิงหาคม 2564)

ภาค	รายชื่อจังหวัด (อำเภอ) ที่มีผู้ขอรับบริการฝนหลวง	จำนวนผู้ขอรับบริการ (ราย)
เหนือ	พิจิตร(บางระกำ), ลำปาง(วังเหนือ เมืองลำปาง แม่ทะ), เชียงใหม่(สะเมิง ฮอด), ตาก(วังเจ้า), พะเยา(จุน), พิจิตร(ตะพานหิน), ลำพูน(ลี้)	15
กลาง	นครสวรรค์(พยุหะคีรี ไพศาลี เมืองนครสวรรค์), สุพรรณบุรี(ด่านช้าง)	5
ตะวันออกเฉียงเหนือ	ขอนแก่น(บ้านฝาง โนนศิลา), นครราชสีมา(บัวใหญ่ เทพารักษ์ สีคิ้ว), บุรีรัมย์(สตึก โนนสุวรรณ), ศรีสะเกษ(ห้วยทับทัน กันทรารมย์ ขุขันธ์ ปรังคก์ อุดมพรพิสัย เมืองจันทร์ ไพรบึง กันทรลักษณ์ เมืองศรีสะเกษ), อุตรดิตถ์(หนองบัวขอม), อุบลราชธานี(ทุ่งศรีอุดม เดชอุดม), หนองบัวลำภู(นาหว้า), ร้อยเอ็ด(จตุรพักตรพิมาน ปทุมรัตต์ สุวรรณภูมิ เกษตรวิสัย พนมไพร), สุรินทร์(ปราสาท)	19
ตะวันออก	ชลบุรี(บ่อทอง หนองใหญ่ บ้านบึง), สระแก้ว(โคกสูง วังสมบูรณ์), ฉะเชิงเทรา(ท่าตะเกียบ บางคล้า บางปะกง พนมสารคาม ราชสาส์น สนามชัยเขต แปลงยาว)	4
ใต้	ไม่มีการขอรับบริการ	0
รวม	21 จังหวัด (52 อำเภอ)	43



๑ สถานการณ์ปริมาณน้ำเก็บกักในอ่างเก็บน้ำที่สำคัญ

	ความจุของอ่างที่ รนก. <sup>1</sup> (ล้าน ลบ.ม.)	ปริมาณน้ำในอ่างฯ (%)				ปริมาณน้ำไหลลงอ่างฯ (ล้าน ลบ.ม.)	ปริมาณน้ำระบาย (ล้าน ลบ.ม.)	ระดับน้ำ
		16 ส.ค.	17 ส.ค.	18 ส.ค.	19 ส.ค.	19 ส.ค.	19 ส.ค.	
<b>ภาคเหนือ</b>						<b>43.46</b>	<b>22.83</b>	
- ภูมิพล(ตาก)	13,462	33	33	33	33	8.36	5.00	ต่ำกว่า 40%
- สิริกิติ์(อุตรดิตถ์)	9,510	36	37	37	37	28.76	10.92	ต่ำกว่า 40%
- แม่จัน(เชียงใหม่)	265	35	35	34	34	0.17	0.29	ต่ำกว่า 40%
- แม่กวาง(เชียงใหม่)	263	13	14	14	14	0.64	0.04	ต่ำกว่า 20%
- กิวลม(ลำปาง)	106	36	37	38	38	0.98	1.23	ต่ำกว่า 40%
- กิวคอง(ลำปาง)	170	27	27	27	27	0.27	0.05	ต่ำกว่า 30%
- แควน้อยฯ(พิษณุโลก)	939	27	27	26	26	3.78	4.32	ต่ำกว่า 30%
- แม่มอก(ลำปาง)	110	41	41	41	40	0.50	0.98	ต่ำกว่า 50%
<b>ภาคตะวันออกเฉียงเหนือ</b>						<b>6.97</b>	<b>12.71</b>	
- ห้วยหลวง(อุดรธานี)	135	35	34	34	34	0.00	0.11	ต่ำกว่า 40%
- น้ำอูน(สกลนคร)	520	43	43	43	43	0.41	0.17	ต่ำกว่า 50%
- น้ำพุง(สกลนคร)	166	32	32	33	33	0.27	0.00	ต่ำกว่า 40%
- จุฬารักษ์(ชัยภูมิ)	164	61	61	60	60	0.21	0.53	-
- อุบลรัตน์(ขอนแก่น)	2,431	30	30	30	30	0.93	3.59	ต่ำกว่า 40%
- ลำปาว(กาฬสินธุ์)	1,980	35	35	35	34	0.00	4.01	ต่ำกว่า 40%
- ลำตะคอง(นครราชสีมา)	314	61	61	61	61	1.06	0.86	-
- ลำพระเพลิง(นครราชสีมา)	110	48	48	49	49	0.99	0.86	ต่ำกว่า 50%
- มูลบน(นครราชสีมา)	141	64	65	65	64	0.49	0.73	-
- ลำแฉะ(นครราชสีมา)	275	55	56	56	56	1.74	1.16	-
- ลำน้ำรอง(บุรีรัมย์)	121	59	59	59	58	0.00	0.30	-
- สิรินคร(อุบลราชธานี)	1,966	61	61	61	61	0.61	0.00	-
- ลำปลายมาศ(นครราชสีมา)	98	60	60	60	60	0.26	0.39	-
<b>ภาคกลาง</b>						<b>44.10</b>	<b>20.59</b>	
- ป่าสัก(ลพบุรี)	960	6	6	5	5	0.00	1.73	ต่ำกว่า 10%
- ทับเสลา(อุทัยธานี)	160	20	20	20	20	0.00	0.00	ต่ำกว่า 30%
- กระเสียว(สุพรรณบุรี)	240	31	31	30	30	0.51	1.20	ต่ำกว่า 40%
- ศรีนครินทร์(กาญจนบุรี)	17,745	69	69	69	69	20.80	4.95	-
- วชิราลงกรณ์(กาญจนบุรี)	8,860	69	69	69	69	22.79	12.71	-
<b>ภาคตะวันออก</b>						<b>5.60</b>	<b>0.98</b>	
- ชุนด่านฯ(นครนายก)	224	56	57	57	58	2.16	0.08	-
- คลองสิียด(ฉะเชิงเทรา)	420	14	14	14	14	0.00	0.09	ต่ำกว่า 20%
- บางพระ(ชลบุรี)	117	32	32	32	32	0.02	0.31	ต่ำกว่า 40%
- หองปลาไหล(ระยอง)	164	68	68	67	67	0.28	0.00	-
- ประแสร์(ระยอง)	295	67	68	68	68	0.46	0.00	-
- นฤปดินทรจินดา(ปราจีนบุรี)	295	57	58	58	58	1.65	0.33	-
- พระปรัง(สระแก้ว)	97	51	51	51	52	0.50	0.03	-
- ดอกกราย(ระยอง)	71	52	52	52	51	0.08	0.00	-
- คลองพระพุทธ(จันทบุรี)	70	64	64	64	64	0.11	0.00	-
- คลองหลวง รัชชโลทร(ชลบุรี)	98	24	24	24	24	0.22	0.04	ต่ำกว่า 30%
- ห้วยยาง(สระแก้ว)	60	7	7	6	6	0.11	0.10	ต่ำกว่า 10%
- ห้วยตะเคียน(สระแก้ว)	10	54	53	53	53	0.01	0.00	-
<b>ภาคใต้</b>						<b>16.04</b>	<b>14.06</b>	
- แก่งกระเจา(เพชรบุรี)	710	62	61	61	62	3.92	3.02	-
- ปรามบุรี(ประจวบคีรีขันธ์)	347	53	53	53	53	1.62	1.32	-
- รัชชประภา(สุราษฎร์ธานี)	5,639	64	64	64	64	6.37	4.63	-
- บางยาง(ยะลา)	1,454	48	48	48	48	4.13	5.09	ต่ำกว่า 50%

<sup>1</sup>รณก. = ระดับน้ำเก็บกัก, ที่มา: กรมชลประทาน

การพยากรณ์อากาศและสภาพอากาศประจำวัน

๑ ลักษณะอากาศทั่วไปและการพยากรณ์อากาศ ประจำวันที่ 20 สิงหาคม 2564 (เวลา 06.00 น.)

ลักษณะอากาศทั่วไป	
<p><b>ลักษณะอากาศ</b> พยากรณ์อากาศ 24 ชั่วโมงข้างหน้า มรสุมตะวันตกเฉียงใต้ที่พัดปกคลุมทะเลอันดามัน ประเทศไทย และอ่าวไทย มีกำลังอ่อน ลักษณะเช่นนี้ทำให้ประเทศไทยตอนบนมีฝนน้อยในระยะนี้ ในขณะที่หย่อมความกดอากาศต่ำปกคลุมชายฝั่งประเทศมาเลเซีย ทำให้ภาคใต้ตอนล่างมีฝนตกหนักบางแห่ง ขอให้ประชาชนบริเวณภาคใต้ตอนล่างระมัดระวังอันตรายจากฝนที่ตกหนักไว้ด้วย</p> <p><b>ฝุ่นละอองขนาดเล็ก</b> ในช่วงของฤดูฝนการสะสมของฝุ่นละออง/หมอกควันมีน้อย</p>	
<b>ภาคเหนือ</b>	มีฝนฟ้าคะนองร้อยละ 30 ของพื้นที่ ส่วนมากบริเวณจังหวัดแม่ฮ่องสอน เชียงใหม่ เชียงราย ลำพูน ลำปาง พะเยา แพร่ น่าน เพชรบูรณ์ และตาก อุณหภูมิต่ำสุด 23-26 องศาเซลเซียส อุณหภูมิสูงสุด 30-36 องศาเซลเซียส ลมตะวันตกเฉียงใต้ ความเร็ว 10-20 กม./ชม.
<b>ภาคกลาง</b>	มีฝนฟ้าคะนองร้อยละ 40 ของพื้นที่ ส่วนมากบริเวณจังหวัดเลย ชัยภูมิ ขอนแก่น มหาสารคาม กาฬสินธุ์ สกลนคร นครพนม มุกดาหาร อำนาจเจริญ อุบลราชธานี ศรีสะเกษ สุรินทร์ บุรีรัมย์ และนครราชสีมา อุณหภูมิต่ำสุด 23-26 องศาเซลเซียส อุณหภูมิสูงสุด 34-37 องศาเซลเซียส ลมตะวันตกเฉียงใต้ ความเร็ว 10-20 กม./ชม.
<b>ภาคตะวันออกเฉียงเหนือ</b>	มีฝนฟ้าคะนองร้อยละ 40 ของพื้นที่ ส่วนมากบริเวณจังหวัดเลย ชัยภูมิ ขอนแก่น มหาสารคาม กาฬสินธุ์ สกลนคร นครพนม มุกดาหาร อำนาจเจริญ อุบลราชธานี ศรีสะเกษ สุรินทร์ บุรีรัมย์ และนครราชสีมา อุณหภูมิต่ำสุด 23-26 องศาเซลเซียส อุณหภูมิสูงสุด 34-37 องศาเซลเซียส ลมตะวันตกเฉียงใต้ ความเร็ว 10-20 กม./ชม.
<b>ภาคตะวันออก</b>	มีฝนฟ้าคะนองร้อยละ 30 ของพื้นที่ ส่วนมากบริเวณจังหวัดสระแก้ว ระยอง จันทบุรี และตราด อุณหภูมิต่ำสุด 25-28 องศาเซลเซียส อุณหภูมิสูงสุด 33-36 องศาเซลเซียส ลมตะวันตกเฉียงใต้ ความเร็ว 15-30 กม./ชม. ทะเลมีคลื่นสูง ประมาณ 1 เมตร บริเวณที่มีฝนฟ้าคะนองคลื่นสูง 1-2 เมตร
<b>ภาคใต้ฝั่งตะวันออก</b>	มีฝนฟ้าคะนองร้อยละ 60 ของพื้นที่ และมีฝนตกหนักบางแห่ง บริเวณจังหวัดปัตตานี ยะลา และนราธิวาส อุณหภูมิต่ำสุด 24-25 องศาเซลเซียส อุณหภูมิสูงสุด 30-35 องศาเซลเซียส ลมตะวันออก ความเร็ว 15-30 กม./ชม. ทะเลมีคลื่นสูง ประมาณ 1 เมตร บริเวณที่มีฝนฟ้าคะนองคลื่นสูง 1-2 เมตร
<b>ภาคใต้ฝั่งตะวันตก</b>	มีฝนฟ้าคะนองร้อยละ 70 ของพื้นที่ และมีฝนตกหนักบางแห่ง บริเวณจังหวัดกระบี่ ตรัง และสตูล อุณหภูมิต่ำสุด 21-25 องศาเซลเซียส อุณหภูมิสูงสุด 31-33 องศาเซลเซียส ลมตะวันตกเฉียงใต้ ความเร็ว 15-30 กม./ชม. ทะเลมีคลื่นสูง ประมาณ 1 เมตร บริเวณที่มีฝนฟ้าคะนองคลื่นสูง 1-2 เมตร
<b>กรุงเทพมหานครและปริมณฑล</b>	มีฝนฟ้าคะนองร้อยละ 20 ของพื้นที่ อุณหภูมิต่ำสุด 26-27 องศาเซลเซียส อุณหภูมิสูงสุด 35-36 องศาเซลเซียส ลมตะวันตกเฉียงใต้ ความเร็ว 10-20 กม./ชม.

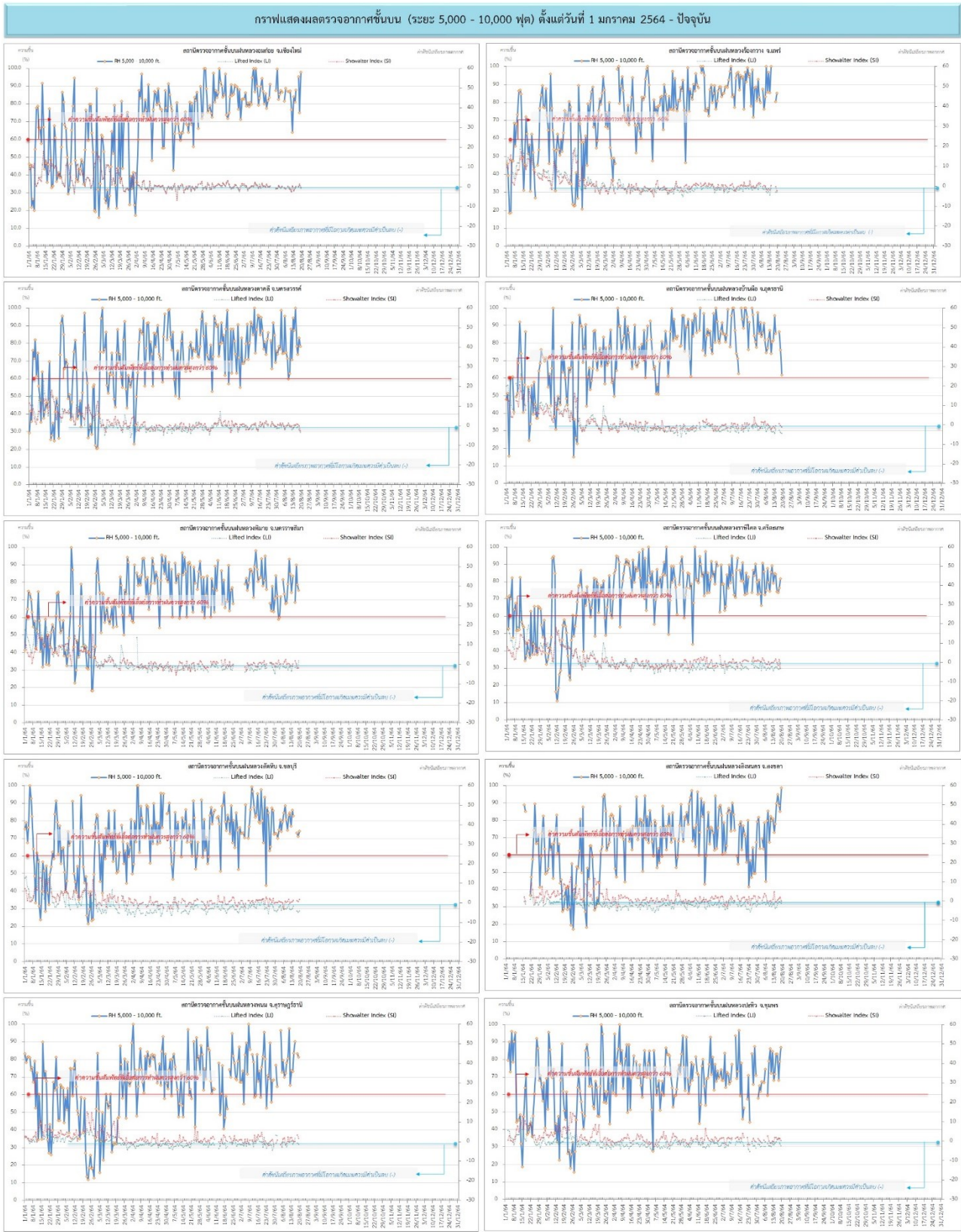
ที่มา: กรมอุตุนิยมวิทยา

๑ ข้อมูลความชื้นจากการตรวจอากาศชั้นบน (Sounding) ระยะเวลาสูง 5,000 - 10,000 ฟุต

ภาค	สถานีตรวจอากาศ	ความชื้นสัมพัทธ์ (%)					ความไม่เสถียรภาพของมวลอากาศ (LI)
		16 ส.ค.	17 ส.ค.	18 ส.ค.	19 ส.ค.	20 ส.ค.	
ภาคเหนือ	สถานีเรดาร์ฝนหลวงอมก๋อย	n/a	96	76	98	n/a	ไม่ตรวจอากาศ
	สถานีตรวจอากาศเคลื่อนที่ร่องกวาง	n/a	n/a	81	86	n/a	ไม่ตรวจอากาศ
ภาคกลาง	สถานีเรดาร์ฝนหลวงตาคลี	79	74	84	79	79	-0.7
ภาคตะวันออกเฉียงเหนือ	สถานีเรดาร์ฝนหลวงพิมาย	69	90	79	76	79	-0.7
	สถานีตรวจอากาศเคลื่อนที่บ้านฝือ	n/a	87	77	62	81	-0.5
	สถานีตรวจอากาศเคลื่อนที่ราชสีเสล	75	74	77	82	81	-1.4
ภาคตะวันออก	สถานีเรดาร์ฝนหลวงสัทธิษ	n/a	74	72	75	88	-3.6
ภาคใต้	สถานีเรดาร์ฝนหลวงพนม	91	n/a	84	82	83	-0.7
	สถานีตรวจอากาศเคลื่อนที่ปะทิว	84	69	79	87	62	-2.2
	สถานีตรวจอากาศเคลื่อนที่สิงหนคร	95	89	86	99	78	-1.4

หมายเหตุ : LI (Lifted Index) คือ ดัชนีที่ใช้ออกความไม่เสถียรภาพของมวลอากาศ ในระดับ 50 มิลลิบาร์ ควรมีค่าต่ำกว่า -2 ซึ่งจะมีโอกาสเกิดเมฆในแนวตั้งและพัฒนาตัวเป็นกลุ่มฝนได้

# ๑ กราฟแสดงแนวโน้มความชื้นอากาศชั้นบนและดัชนีเสถียรภาพอากาศ (ระหว่างวันที่ 1 มกราคม - 20 สิงหาคม 2564)



**หมายเหตุ** - ระยะเวลาสูง 5,000-10,000 ฟุต เป็นระดับเพดานบินในการปฏิบัติการฝนหลวง (ระดับฐานลม) - ความชื้นสัมพัทธ์ที่เอื้อต่อการปฏิบัติการฝนหลวงควรมีค่าสูงกว่าร้อยละ 60 ขึ้นไป

การปฏิบัติการฝนหลวงประจำวัน

๑ สรุปผลปฏิบัติการฝนหลวง ประจำวันที่ 19 สิงหาคม 2564

ภาค/หน่วยฯ	หน่วยปฏิบัติการ (หน่วย)	เครื่องบิน ผล./ทอ./ทบ. (ลำ)	จำนวนเที่ยวบิน (เที่ยว)	จำนวนชั่วโมงบิน (ชั่วโมง)	ปริมาณการใช้สารฝนหลวง (ตัน/นัด)	จังหวัดที่มีการรายงานฝนตก (จำนวนจังหวัด/อ่างเก็บน้ำเป้าหมาย)
เหนือ	2	5/-/-	2	2:45	2.00/-	1/1
- เชียงใหม่	1	3/-/-	2	2:45	2.00/-	1.ภารกิจป้องกันและแก้ไขปัญหายากแล้ง มีฝนตกเล็กน้อยบริเวณพื้นที่การเกษตร จ.เชียงใหม่(ฮอด) 2.ภารกิจเติมน้ำต้นทุนให้เขื่อนกักเก็บน้ำ บริเวณพื้นที่ลุ่มรับน้ำเขื่อนแม่กวงอุดมธารา จ.เชียงใหม่
- ตาก	1	2/-/-	0	0:00	0.00/-	ไม่ปฏิบัติการฝนหลวง เนื่องจากเจ้าหน้าที่เข้ารับการฉีดวัคซีน Covid-19 เข็มที่ 2 (AZ)
เหนือ(ตอนล่าง)	1	3/-/-	5	8:35	4.00/8	5/1
- พิษณุโลก	1	3/-/-	5	8:35	4.00/8	1.ภารกิจป้องกันและแก้ไขปัญหายากแล้ง มีฝนตกเล็กน้อยถึงปานกลางบริเวณพื้นที่การเกษตร จ.พิจิตร (ดงเจริญ ทับคล้อ) จ.นครสวรรค์(หนองบัว ไทศาลี) จ.ชัยภูมิ(บ้านเขว้า หนองบัวแดง หนองบัวระเหว) จ.กำแพงเพชร(คลองลาน) จ.เพชรบูรณ์(บึงสามพัน วังโป่ง ชนแดน) 2.ภารกิจเติมน้ำต้นทุนให้เขื่อนกักเก็บน้ำ บริเวณพื้นที่ลุ่มรับน้ำอ่างเก็บน้ำคลองน้ำไหล จ.กำแพงเพชร
กลาง	2	5/-/1	16	20:25	11.60/-	6/7
- ลพบุรี	1	2/-/1	8	10:40	6.20/-	1.ภารกิจป้องกันและแก้ไขปัญหายากแล้ง มีฝนตกเล็กน้อยถึงปานกลางบริเวณพื้นที่การเกษตร จ.สระบุรี (วังม่วง มวกเหล็ก) จ.ลพบุรี(พัฒนานิคม ท่าหลวง ชัยบาดาล ลำสนธิ โคกเจริญ) จ.นครสวรรค์(พยุหะคีรี เมืองนครสวรรค์ ไทศาลี ท่าตะโก หนองบัว ตากฟ้า ตาคีลี) 2.ภารกิจเติมน้ำต้นทุนให้เขื่อนกักเก็บน้ำ บริเวณพื้นที่ลุ่มรับน้ำเขื่อนป่าสักชลสิทธิ์ จ.ลพบุรี อ่างเก็บน้ำมวกเหล็ก จ.สระบุรี อ่างเก็บน้ำกุดตาเพชร จ.ลพบุรี บึงบอระเพ็ด จ.นครสวรรค์
- กาญจนบุรี	1	3/-/-	8	9:45	5.40/-	1.ภารกิจป้องกันและแก้ไขปัญหายากแล้ง มีฝนตกเล็กน้อยบริเวณพื้นที่การเกษตร จ.กาญจนบุรี(เลาขวัญ หนองปรือ ศรีสวัสดิ์ บ่อพลอย) จ.สุพรรณบุรี(ด่านช้าง) จ.อุทัยธานี(บ้านไร่) 2.ภารกิจเติมน้ำต้นทุนให้เขื่อนกักเก็บน้ำ บริเวณพื้นที่ลุ่มรับน้ำเขื่อนศรีนครินทร์ อ่างเก็บน้ำห้วยเทียน จ.กาญจนบุรี อ่างเก็บน้ำกระเสียว จ.สุพรรณบุรี
ตะวันออกเฉียงเหนือ	1	1/-/-	2	4:05	4.00/-	5/-
- ขอนแก่น	1	1/-/-	2	4:05	4.00/-	ภารกิจป้องกันและแก้ไขปัญหายากแล้ง มีฝนตกเล็กน้อยบริเวณพื้นที่การเกษตร จ.ขอนแก่น(ภูผาม่าน สีชมพู ชุมแพ กระนวน เวียงเก่า) จ.กาฬสินธุ์(ท่าคันโท) จ.เลย (ภูกระดึง ผาขาว) จ.หนองบัวลำภู(ศรีบุญเรือง) จ.ชัยภูมิ (คอนสาร)

ภาค/หน่วยฯ	หน่วยปฏิบัติการ (หน่วย)	เครื่องบิน ผล./ทอ./ทบ. (ลำ)	จำนวนเที่ยวบิน (เที่ยว)	จำนวนชั่วโมงบิน (ชั่วโมง)	ปริมาณการใช้สารฝนหลวง (ตัน/นัด)	จังหวัดที่มีการรายงานฝนตก (จำนวนจังหวัด/อ่างเก็บน้ำเป้าหมาย)
ตะวันออกเฉียงเหนือ(ตอนล่าง)	3	5/2/-	7	9:50	5.70/-	4/-
- อุบลราชธานี	1	-/1/-	0	0:00	0.00/-	ไม่ปฏิบัติการฝนหลวง เนื่องจากช่วงเช้ารอสนับสนุนเครื่องบินกองทัพอากาศ ประกอบกับช่วงบ่ายเมฆชั้นสูงปกคลุม ส่งผลให้เมฆคิวมูลัสไม่พัฒนาตัวในพื้นที่เป้าหมาย
- นครราชสีมา	1	2/1/-	3	5:35	3.00/-	ภารกิจป้องกันและแก้ไขปัญหาภัยแล้ง มีฝนตกเล็กน้อยถึงปานกลางบริเวณพื้นที่การเกษตร จ.นครราชสีมา (เลิงสาข ครบุรี วังน้ำเขียว ปากช่อง ปักธงชัย สีคิ้ว สูงเนิน แก้งสนามนาง บ้านเหลื่อม)
- สุรินทร์	1	3/-/-	4	4:15	2.70/-	ภารกิจป้องกันและแก้ไขปัญหาภัยแล้ง มีฝนตกเล็กน้อยบริเวณพื้นที่การเกษตร จ.ร้อยเอ็ด(เกษตรวิสัย) จ.สุรินทร์(สังขะ จอมพระ) จ.บุรีรัมย์(พลับพลาชัย ชำนิ ประโคนชัย เฉลิมพระเกียรติ เมืองบุรีรัมย์)
ตะวันออก	1	2/-/-	4	5:20	2.60/-	1/1
- สระแก้ว	1	2/-/-	4	5:20	2.60/-	1.ภารกิจป้องกันและแก้ไขปัญหาภัยแล้ง มีฝนตกเล็กน้อยถึงปานกลางบริเวณพื้นที่การเกษตร จ.ฉะเชิงเทรา (แปลงยาว พนมสารคาม สนาบชัยเขต ราชสาส์น บางคล้า) 2.ภารกิจเติมน้ำต้นทุนให้เขื่อนกักเก็บน้ำ บริเวณพื้นที่ลุ่มรับน้ำอ่างเก็บน้ำคลองระบม จ.ฉะเชิงเทรา
ใต้	3	1/2/-	1	1:05	1.70/-	-/1
- หัวหิน	1	1/-/-	0	0:00	0.00/-	ไม่ปฏิบัติการฝนหลวง เนื่องจากกลุ่มเมฆคิวมูลัสมีการก่อตัวใกล้บริเวณแนวชายแดน
- สุราษฎร์ธานี	1	-/1/-	1	1:05	1.70/-	ภารกิจเติมน้ำต้นทุนให้เขื่อนกักเก็บน้ำ มีฝนตกเล็กน้อยบริเวณพื้นที่ลุ่มรับน้ำเขื่อนรัชชประภา จ.สุราษฎร์ธานี
- สงขลา	1	-/1/-	0	0:00	0.00/-	ไม่ปฏิบัติการฝนหลวง เนื่องจากมีเมฆชั้นกลาง-ชั้นสูงปกคลุมในพื้นที่เป้าหมายตลอดทั้งวัน ส่งผลให้เมฆในพื้นที่เป้าหมายสลายตัวเร็ว ประกอบกับมีแจ้งเตือนสภาพอากาศบริเวณสนามบินและพื้นที่ใกล้เคียง
รวม	13	22/4/1	37	52:05	31.60/8	20/11

๑ สรุปผลการปฏิบัติการฝนหลวง ตั้งแต่วันที่ 1 กุมภาพันธ์ 2564 - 19 สิงหาคม 2564

ตั้งแต่เริ่มตั้งหน่วยปฏิบัติการหลวง เมื่อวันที่ 1 กุมภาพันธ์ 2564 - 19 สิงหาคม 2564 มีการขึ้นปฏิบัติการฝนหลวง จำนวน 173 วัน มีวันฝนตกจากการปฏิบัติการฝนหลวงคิดเป็นร้อยละ 94.55 ขึ้นปฏิบัติการ จำนวน 3,396 เที่ยวบิน (5,020:12 ชั่วโมงบิน) ปริมาณการใช้สารฝนหลวง 3,008.175 ตัน พลุสารดูดความชื้นโซเดียมคลอไรด์ จำนวน 259 นัด พลุสารดูดความชื้นแคลเซียมคลอไรด์ จำนวน 259 นัด พลุซิลเวอร์ไอโอไดด์ สำหรับภารกิจปฏิบัติการฝนหลวง จำนวน 934 นัด จังหวัดที่มีรายงานฝนตก รวม 64 จังหวัด

ภาค - ศูนย์/หน่วยปฏิบัติการฯ	ขึ้นบิน (วัน)	ฝนตก (วัน)	จำนวน เที่ยวบิน (เที่ยว)	จำนวน ชั่วโมงบิน (ชั่วโมง)	ปริมาณ สารฝนหลวง (ตัน/Agl,CaCl <sub>2</sub> , NaCl นัด)	จังหวัดที่มีรายงานฝนตก (ทั้งการสังเกตด้วยสายตา/การตรวจวัด ด้วยเรดาร์ และเครื่องวัดน้ำฝนอัตโนมัติ)
<b>เหนือ</b>	<b>125</b>	<b>116</b>	<b>452</b>	<b>645:35</b>	<b>422.55/473</b>	<b>10 จังหวัด</b>
- เชียงใหม่ (เปิดหน่วยฯ ตั้งแต่วันที่ 1 ก.พ. 64 เป็นต้นไป)	112	103	248	362:15	224.95/473	บริเวณที่มีฝนตก ได้แก่ เชียงใหม่ ลำปาง พะเยา เชียงราย ตาก แพร่ ลำพูน แม่ฮ่องสอน (8 จังหวัด)
- ตาก (เปิดหน่วยฯ ตั้งแต่วันที่ 1 ก.พ. 64 เป็นต้นไป)	85	80	204	283:20	197.60/-	บริเวณที่มีฝนตก ได้แก่ เชียงใหม่ ตาก กำแพงเพชร ลำพูน ลำปาง สุโขทัย (6 จังหวัด)
<b>เหนือ(ตอนล่าง)</b>	<b>126</b>	<b>119</b>	<b>340</b>	<b>628:10</b>	<b>285.225/458</b>	<b>27 จังหวัด</b>
- พิษณุโลก (เปิดหน่วยฯ ตั้งแต่วันที่ 1 ก.พ. 64 เป็นต้นไป)	126	119	340	628:10	285.225/458	บริเวณที่มีฝนตก ได้แก่ กำแพงเพชร ลพบุรี นครราชสีมา พิจิตร เพชรบูรณ์ แพร่ พิษณุโลก นครสวรรค์ ชัยภูมิ กาฬสินธุ์ เชียงใหม่ ลำปาง ตาก ขอนแก่น สุโขทัย อุตรดิตถ์ เชียงราย มหาสารคาม ลำพูน อุดรธานี เลย แม่ฮ่องสอน บุรีรัมย์ สุรินทร์ หนองบัวลำภู ศรีสะเกษ น่าน (27 จังหวัด)
<b>กลาง</b>	<b>142</b>	<b>141</b>	<b>1247</b>	<b>1689:45</b>	<b>890.55/-</b>	<b>14 จังหวัด</b>
- นครสวรรค์ (เปิดหน่วยฯ ระหว่างวันที่ 1 ก.พ. - 31 มี.ค 64)	23	22	71	97:35	53.90/-	บริเวณที่มีฝนตก ได้แก่ อุทัยธานี นครสวรรค์ ชัยนาท ลพบุรี เพชรบูรณ์ สิงห์บุรี สระบุรี (7 จังหวัด)
- กาญจนบุรี (เปิดหน่วยฯ ตั้งแต่วันที่ 1 ก.พ. 64 เป็นต้นไป)	131	131	696	911:55	467.75/-	บริเวณที่มีฝนตก ได้แก่ กาญจนบุรี สุพรรณบุรี อ่างทอง อุทัยธานี พระนครศรีอยุธยา สิงห์บุรี ชัยนาท (7 จังหวัด)
- ลพบุรี (เปิดหน่วยฯ ตั้งแต่วันที่ 1 เม.ย. 64 เป็นต้นไป)	107	107	480	680:15	368.90/-	บริเวณที่มีฝนตก ได้แก่ นครสวรรค์ ลพบุรี สระบุรี อุทัยธานี ชัยนาท อ่างทอง นครราชสีมา สิงห์บุรี พระนครศรีอยุธยา เพชรบูรณ์ สุพรรณบุรี พิจิตร กำแพงเพชร (13 จังหวัด)
<b>ตะวันออกเฉียงเหนือ</b>	<b>111</b>	<b>106</b>	<b>157</b>	<b>299:40</b>	<b>299.40/-</b>	<b>15 จังหวัด</b>
- อุดรธานี (เปิดหน่วยฯ ตั้งแต่วันที่ 1 ก.พ. - 31 พ.ค. 64)	58	54	78	155:25	149.80/-	บริเวณที่มีฝนตก ได้แก่ อุดรธานี สกลนคร เลย กาฬสินธุ์ หนองบัวลำภู ขอนแก่น นครพนม มุกดาหาร ชัยภูมิ หนองคาย บึงกาฬ (11 จังหวัด)



ภาค - ศูนย์/หน่วยปฏิบัติการฯ	ขึ้นบิน (วัน)	ฝนตก (วัน)	จำนวน เที่ยวบิน (เที่ยว)	จำนวน ชั่วโมงบิน (ชั่วโมง)	ปริมาณ สารฝนหลวง (ตัน/AgI,CaCl <sub>2</sub> , NaCl น้ด)	จังหวัดที่มีรายงานฝนตก (ทั้งการสังเกตด้วยสายตา/การตรวจวัด ด้วยเรดาร์ และเครื่องวัดน้ำฝนอัตโนมัติ)
- ขอนแก่น (เปิดหน่วยฯ ตั้งแต่วันที่ 1 มิ.ย. 64 เป็นต้นไป)	53	52	79	144:15	149.60/-	บริเวณที่มีฝนตก ได้แก่ ขอนแก่น อุดรธานี เลย หนองบัวลำภู กาฬสินธุ์ มุกดาหาร สกลนคร ชัยภูมิ มหาสารคาม นครราชสีมา ร้อยเอ็ด นครพนม เพชรบูรณ์ หนองคาย (14 จังหวัด)
<b>ตะวันออกเฉียงเหนือ(ตอนล่าง)</b>	<b>130</b>	<b>126</b>	<b>655</b>	<b>971:17</b>	<b>577.90/3/518</b>	<b>15 จังหวัด</b>
- บุรีรัมย์ (เปิดหน่วยฯ ตั้งแต่วันที่ 1 ก.พ. - 31 พ.ค. 64)	52	47	166	225:15	109.70/-	บริเวณที่มีฝนตก ได้แก่ ศรีสะเกษ นครราชสีมา บุรีรัมย์ มหาสารคาม อุบลราชธานี อำนาจเจริญ ชัยภูมิ สุรินทร์ ร้อยเอ็ด ขอนแก่น กาฬสินธุ์ ยโสธร (12 จังหวัด)
- อุบลราชธานี (เปิดหน่วยฯ ตั้งแต่วันที่ 9 มี.ค. 64 เป็นต้นไป)	68	63	90	134:20	178.40/-	บริเวณที่มีฝนตก ได้แก่ อุบลราชธานี ศรีสะเกษ อำนาจเจริญ ยโสธร ร้อยเอ็ด สุรินทร์ (6 จังหวัด)
- นครราชสีมา (เปิดหน่วยฯ ตั้งแต่วันที่ 1 เม.ย. 64 เป็นต้นไป)	96	91	211	343:07	163.50/3/518	บริเวณที่มีฝนตก ได้แก่ นครราชสีมา ชัยภูมิ เพชรบูรณ์ สระบุรี ลพบุรี บุรีรัมย์ ขอนแก่น สุรินทร์ มหาสารคาม กาฬสินธุ์ (10 จังหวัด)
- สุรินทร์ (เปิดหน่วยฯ ตั้งแต่วันที่ 1 มิ.ย. 64 เป็นต้นไป)	48	43	188	268:35	126.30/-	บริเวณที่มีฝนตก ได้แก่ บุรีรัมย์ อุบลราชธานี สุรินทร์ ร้อยเอ็ด มหาสารคาม ยโสธร ศรีสะเกษ กาฬสินธุ์ อำนาจเจริญ นครราชสีมา ขอนแก่น (11 จังหวัด)
<b>ตะวันออก</b>	<b>92</b>	<b>87</b>	<b>283</b>	<b>410:35</b>	<b>182.70/-</b>	<b>8 จังหวัด</b>
- ระยอง (เปิดหน่วยฯ ระหว่างวันที่ 1 - 28 ก.พ. 64)	2	1	4	4:50	1.30/-	บริเวณที่มีฝนตก ได้แก่ ชลบุรี (1 จังหวัด)
- จันทบุรี (เปิดหน่วยฯ ตั้งแต่วันที่ 1 มี.ค - 4 พ.ค. 64)	35	33	121	188:30	80.80/-	บริเวณที่มีฝนตก ได้แก่ ฉะเชิงเทรา ระยอง จันทบุรี ปราจีนบุรี สระแก้ว (5 จังหวัด)
- สระแก้ว (เปิดหน่วยฯ ตั้งแต่วันที่ 5 พ.ค. 64 เป็นต้นไป)	55	53	158	217:15	100.60/-	บริเวณที่มีฝนตก ได้แก่ ฉะเชิงเทรา สระแก้ว ปราจีนบุรี นครนายก จันทบุรี ชลบุรี ระยอง บุรีรัมย์ (8 จังหวัด)
<b>ใต้</b>	<b>115</b>	<b>109</b>	<b>262</b>	<b>375:10</b>	<b>349.85/-</b>	<b>12 จังหวัด</b>
- หัวหิน (เปิดหน่วยฯ ตั้งแต่วันที่ 1 มี.ค. 64 เป็นต้นไป)	78	71	159	232:15	154.75/-	บริเวณที่มีฝนตก ได้แก่ ประจวบคีรีขันธ์ เพชรบุรี ราชบุรี (3 จังหวัด)
- สุราษฎร์ธานี (เปิดหน่วยฯ ตั้งแต่วันที่ 1 มี.ค. 64 เป็นต้นไป)	54	49	56	77:40	104.60/-	บริเวณที่มีฝนตก ได้แก่ นครศรีธรรมราช ชุมพร พัทลุง สุราษฎร์ธานี ตรัง กระบี่ ระนอง (7 จังหวัด)
- สงขลา (เปิดหน่วยฯ ตั้งแต่วันที่ 1 เม.ย. 64 เป็นต้นไป)	47	44	47	65:15	90.50/-	บริเวณที่มีฝนตก ได้แก่ นครศรีธรรมราช พัทลุง สงขลา นราธิวาส (4 จังหวัด)