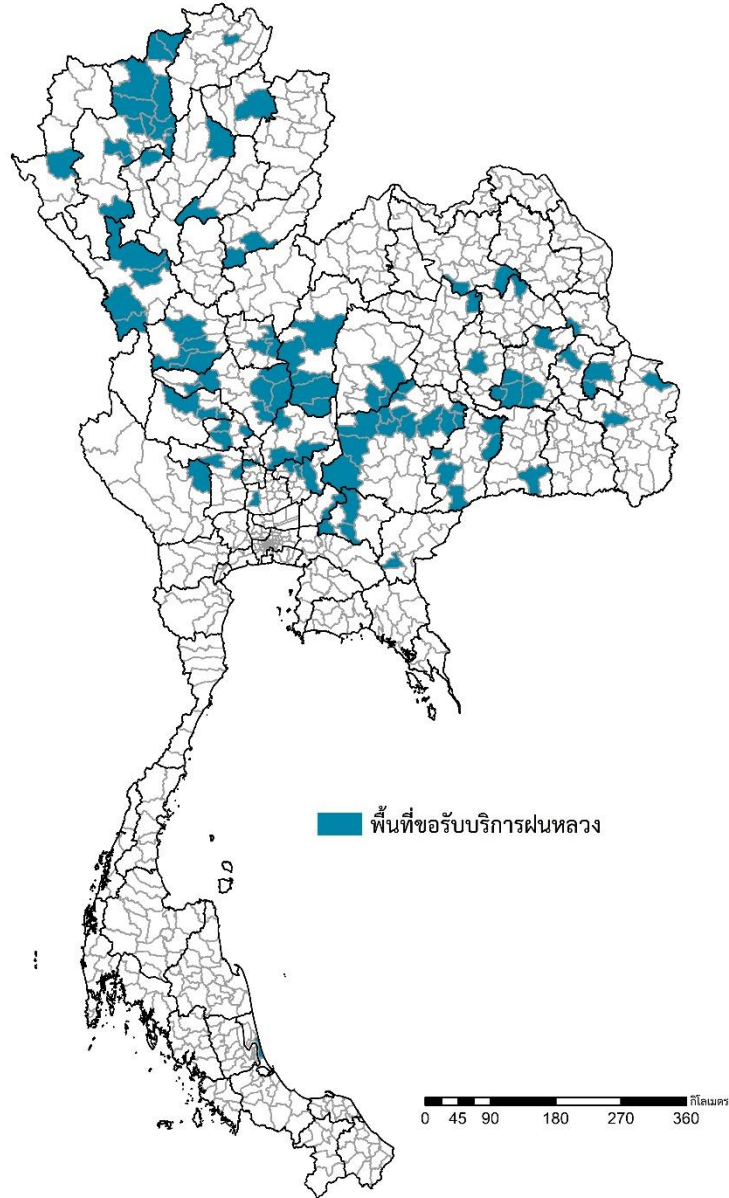




พื้นที่ขอรับบริการฝนหลวง ระหว่างวันที่ 16 - 24 พฤษภาคม 2564



จัดทำโดย : กองปฏิบัติการฝนหลวง กลุ่มวิชาการปฏิบัติการฝนหลวง ข้อมูล ณ วันที่ 25 พฤษภาคม 2564

๑ สถานการณ์ปริมาณน้ำเก็บกักในอ่างเก็บน้ำที่สำคัญ

	ความจุของ อ่างที่ รนก. <sup>1</sup> (ล้าน ลบ.ม.)	ปริมาณน้ำในอ่างฯ (%)				ปริมาณน้ำ ไหลลงอ่างฯ (ล้าน ลบ.ม.)	ปริมาณน้ำ ระบาย (ล้าน ลบ.ม.)	ระดับน้ำ
		21 พ.ค.	22 พ.ค.	23 พ.ค.	24 พ.ค.	24 พ.ค.	24 พ.ค.	
<b>ภาคเหนือ</b>						<b>7.21</b>	<b>28.41</b>	
- ภูมิพล(ตาก)	13,462	34	34	34	34	0.00	6.00	ต่ำกว่า 40%
- สิริกิติ์(อุตรดิตถ์)	9,510	38	37	37	37	5.87	18.18	ต่ำกว่า 40%
- แม่จันทน์(เชียงใหม่)	265	35	35	35	35	0.02	0.11	ต่ำกว่า 40%
- แม่กวางฯ(เชียงใหม่)	263	18	18	18	18	0.10	0.04	ต่ำกว่า 20%
- กิวลม(ลำปาง)	106	58	58	58	58	0.12	0.12	-
- กิวคอง(ลำปาง)	170	28	28	27	27	0.00	0.05	ต่ำกว่า 30%
- แควน้อยฯ(พิษณุโลก)	939	32	31	31	31	1.10	3.89	ต่ำกว่า 40%
- แม่มอก(ลำปาง)	110	38	38	38	38	0.00	0.02	ต่ำกว่า 40%
<b>ภาคตะวันออกเฉียงเหนือ</b>						<b>6.46</b>	<b>5.95</b>	
- ห้วยหลวง(อุดรธานี)	135	29	29	29	28	0.00	0.11	ต่ำกว่า 30%
- น้ำอูน(สกลนคร)	520	36	36	35	36	1.83	0.00	ต่ำกว่า 40%
- น้ำพุง(สกลนคร)	166	35	34	34	34	0.00	0.32	ต่ำกว่า 40%
- จุฬารัตน์(ชัยภูมิ)	164	55	56	56	57	0.77	0.00	-
- อุบลรัตน์(ขอนแก่น)	2,431	37	37	37	37	2.23	3.05	ต่ำกว่า 40%
- ลำปาว(กาฬสินธุ์)	1,980	23	23	23	23	0.86	0.29	ต่ำกว่า 30%
- ลำตะคอง(นครราชสีมา)	314	78	78	77	77	0.00	1.21	-
- ลำพระเพลิง(นครราชสีมา)	110	63	63	64	63	0.59	0.64	-
- มูลบน(นครราชสีมา)	141	71	71	71	71	0.01	0.04	-
- ลำแฉะ(นครราชสีมา)	275	55	55	55	54	0.08	0.12	-
- ลำนางรอง(บุรีรัมย์)	121	68	68	68	68	0.09	0.00	-
- สิรินธร(อุบลราชธานี)	1,966	58	58	58	58	0.00	0.00	-
- ลำปลายมาศ(นครราชสีมา)	98	65	65	65	65	0.00	0.17	-
<b>ภาคกลาง</b>						<b>4.33</b>	<b>25.52</b>	
- ป่าสักฯ(ลพบุรี)	960	23	22	22	21	0.00	3.46	ต่ำกว่า 30%
- ทับเสลา(อุทัยธานี)	160	35	35	35	35	0.00	0.00	ต่ำกว่า 40%
- กระเสียว(สุพรรณบุรี)	240	39	39	39	38	0.06	1.91	ต่ำกว่า 40%
- ศรีนครินทร์(กาญจนบุรี)	17,745	65	65	65	65	2.12	9.75	-
- วชิราลงกรณ์(กาญจนบุรี)	8,860	41	41	41	41	2.15	10.40	ต่ำกว่า 50%
<b>ภาคตะวันออก</b>						<b>1.60</b>	<b>2.13</b>	
- ชุนด่านฯ(นครนายก)	224	16	16	16	16	0.03	0.43	ต่ำกว่า 20%
- คลองสิียด(ฉะเชิงเทรา)	420	13	13	14	14	0.10	0.09	ต่ำกว่า 20%
- บางพระ(ชลบุรี)	117	42	42	43	42	0.42	0.28	ต่ำกว่า 50%
- หนองปลาไหล(ระยอง)	164	88	89	88	88	0.56	0.68	-
- ประแสร์(ระยอง)	295	62	62	62	61	0.00	0.21	-
- นฤปดินทรจินดา(ปราจีนบุรี)	295	28	28	28	28	0.00	0.07	ต่ำกว่า 30%
- พระปรัง(สระแก้ว)	97	43	43	43	43	0.00	0.04	ต่ำกว่า 50%
- ดอกกราย(ระยอง)	71	61	61	61	61	0.32	0.00	-
- คลองพระพุทธ(จันทบุรี)	70	66	66	66	66	0.12	0.06	-
- คลองหลวง รัชชโลทร(ชลบุรี)	98	42	42	41	41	0.04	0.22	ต่ำกว่า 50%
- ห้วยยาง(สระแก้ว)	60	10	10	9	9	0.00	0.04	ต่ำกว่า 10%
- ห้วยตะเคียน(สระแก้ว)	10	61	61	62	62	0.01	0.00	-
<b>ภาคใต้</b>						<b>22.32</b>	<b>14.44</b>	
- แก่งกระจาน(เพชรบุรี)	710	39	39	39	39	1.52	2.16	ต่ำกว่า 40%
- ปราณบุรี(ประจวบคีรีขันธ์)	347	57	57	57	57	0.99	0.19	-
- รัชชประภา(สุราษฎร์ธานี)	5,639	58	58	58	58	15.83	5.05	-
- บางลา(ยะลา)	1,454	72	72	72	72	3.98	7.04	-

<sup>1</sup>รณก. = ระดับน้ำเก็บกัก,ที่มา: กรมชลประทาน

การพยากรณ์อากาศและสภาพอากาศประจำวัน

๑ ลักษณะอากาศทั่วไปและการพยากรณ์อากาศ ประจำวันที่ 25 พฤษภาคม 2564 (เวลา 06.00 น.)

ลักษณะอากาศทั่วไป

**ลักษณะอากาศทั่วไป** พยากรณ์อากาศ 24 ชั่วโมงข้างหน้า บริเวณประเทศไทยตอนบนมีฝนเพิ่มขึ้น และมีฝนตกหนักบางแห่งในภาคเหนือ ภาคตะวันออกเฉียงเหนือ และภาคตะวันออก เนื่องจากมีร่องมรสุมพาดผ่านภาคเหนือตอนล่าง และภาคตะวันออกเฉียงเหนือ ประกอบกับมรสุมตะวันตกเฉียงใต้ที่พัดปกคลุมทะเลอันดามัน ภาคใต้ และอ่าวไทย มีกำลังแรงขึ้น ทำให้ภาคใต้มีฝนตกหนักบางพื้นที่ และทะเลอันดามันมีคลื่นสูง 2-4 เมตร บริเวณที่มีฝนฟ้าคะนองคลื่นสูงมากกว่า 4 เมตร ส่วนอ่าวไทยตอนบนมีคลื่นสูงประมาณ 2 เมตร บริเวณที่มีฝนฟ้าคะนองคลื่นสูงมากกว่า 2 เมตร และอ่าวไทยตอนล่างมีคลื่นสูง 1-2 เมตร บริเวณที่มีฝนฟ้าคะนองคลื่นสูงประมาณ 2 เมตร ขอให้ประชาชนบริเวณดังกล่าวระวังอันตรายจากฝนตกหนักที่อาจจะเกิดขึ้นในระยะนี้ ส่วนชาวเรือบริเวณทะเลอันดามันและอ่าวไทยเพิ่มความระมัดระวังในการเดินเรือบริเวณที่มีฝนฟ้าคะนอง ส่วนเรือเล็กบริเวณทะเลอันดามันตอนบนควรงดออกจากฝั่งในระยะนี้ไว้ด้วย อนึ่ง พายุไซโคลน “ยาอาส” (YAAS) ที่ปกคลุมอ่าวเบงกอลตอนบนมีแนวโน้มจะเคลื่อนขึ้นฝั่งบริเวณประเทศอินเดียตอนบนในช่วงวันที่ 26-27 พ.ค. 64 ทำให้มรสุมตะวันตกเฉียงใต้ที่พัดปกคลุมทะเลอันดามัน ประเทศไทย และอ่าวไทย จะมีกำลังแรงขึ้น ในช่วงวันที่ 25-29 พ.ค. 64

**ฝุ่นละอองขนาดเล็ก** ในระยะนี้ประเทศไทยตอนบนมีฝนฟ้าคะนองเกิดขึ้น ทำให้การสะสมของฝุ่นละออง/หมอกควันยังคงอยู่ในเกณฑ์น้อยถึงปานกลาง

<b>ภาคเหนือ</b>	อากาศร้อนในตอนกลางวัน กับมีฝนฟ้าคะนองร้อยละ 60 ของพื้นที่ โดยมีลมกระโชกแรง และฝนตกหนักบางแห่งบริเวณ จังหวัดเชียงราย พะเยา น่าน ลำปาง แพร่ อุตรดิตถ์ สุโขทัย พิษณุโลก พิจิตร และเพชรบูรณ์ อุณหภูมิต่ำสุด 23-28 องศาเซลเซียส อุณหภูมิสูงสุด 30-36 องศาเซลเซียส ลมตะวันตกเฉียงใต้ ความเร็ว 10-25 กม./ชม.
<b>ภาคกลาง</b>	อากาศร้อนในตอนกลางวัน กับมีฝนฟ้าคะนองร้อยละ 30 ของพื้นที่ และมีลมกระโชกแรงบางแห่ง ส่วนมากบริเวณจังหวัด ราชบุรี สุพรรณบุรี กาญจนบุรี อุทัยธานี ลพบุรี สระบุรี สมุทรสงคราม และสมุทรสาคร อุณหภูมิต่ำสุด 25-27 องศาเซลเซียส อุณหภูมิสูงสุด 33-37 องศาเซลเซียส ลมตะวันตกเฉียงใต้ ความเร็ว 10-25 กม./ชม.
<b>ภาคตะวันออกเฉียงเหนือ</b>	เมฆมาก กับมีฝนฟ้าคะนองร้อยละ 70 ของพื้นที่ โดยมีลมกระโชกแรงและมีฝนตกหนักบางแห่ง บริเวณจังหวัดหนองคาย บึงกาฬ อุดรธานี นครพนม สกลนคร ขอนแก่น กาฬสินธุ์ มุกดาหาร มหาสารคาม สุรินทร์ ศรีสะเกษ อุบลราชธานี ร้อยเอ็ด ยโสธร นครราชสีมา บุรีรัมย์ และอำนาจเจริญ อุณหภูมิต่ำสุด 23-24 องศาเซลเซียส อุณหภูมิสูงสุด 30-35 องศาเซลเซียส ลมตะวันตกเฉียงใต้ ความเร็ว 10-25 กม./ชม.
<b>ภาคตะวันออก</b>	เมฆมาก กับมีฝนฟ้าคะนองร้อยละ 40 ของพื้นที่ และมีฝนตกหนักบางแห่ง บริเวณจังหวัดชลบุรี ระยอง จันทบุรี และตราด อุณหภูมิต่ำสุด 24-28 องศาเซลเซียส อุณหภูมิสูงสุด 30-34 องศาเซลเซียส ลมตะวันตกเฉียงใต้ ความเร็ว 20-35 กม./ชม. ทะเลมีคลื่นสูงประมาณ 2 เมตร บริเวณที่มีฝนฟ้าคะนองคลื่นสูงมากกว่า 2 เมตร
<b>ภาคใต้ฝั่งตะวันออก</b>	เมฆเป็นส่วนมาก กับมีฝนฟ้าคะนองร้อยละ 40 ของพื้นที่ บริเวณจังหวัดเพชรบุรี ประจวบคีรีขันธ์ ชุมพร และสุราษฎร์ธานี อุณหภูมิต่ำสุด 24-25 องศาเซลเซียส อุณหภูมิสูงสุด 32-36 องศาเซลเซียส ลมตะวันตกเฉียงใต้ 15-35 กม./ชม. ทะเลมีคลื่นสูง 1-2 เมตร บริเวณที่มีฝนฟ้าคะนองคลื่นสูงประมาณ 2 เมตร
<b>ภาคใต้ฝั่งตะวันตก</b>	เมฆเป็นส่วนมาก กับมีฝนฟ้าคะนองร้อยละ 60 ของพื้นที่ และมีฝนตกหนักบางแห่ง บริเวณจังหวัดระนอง พังงา ภูเก็ต และกระบี่ อุณหภูมิต่ำสุด 24-27 องศาเซลเซียส อุณหภูมิสูงสุด 29-33 องศาเซลเซียส ลมตะวันตกเฉียงใต้ ความเร็ว 20-45 กม./ชม. ทะเลมีคลื่นสูง 2-4 เมตร บริเวณที่มีฝนฟ้าคะนองคลื่นสูงมากกว่า 4 เมตร
<b>กรุงเทพมหานครและปริมณฑล</b>	เมฆเป็นส่วนมาก กับมีฝนฟ้าคะนองร้อยละ 30 ของพื้นที่ อุณหภูมิต่ำสุด 27-28 องศาเซลเซียส อุณหภูมิสูงสุด 32-36 องศาเซลเซียส ลมตะวันตกเฉียงใต้ ความเร็ว 10-25 กม./ชม.

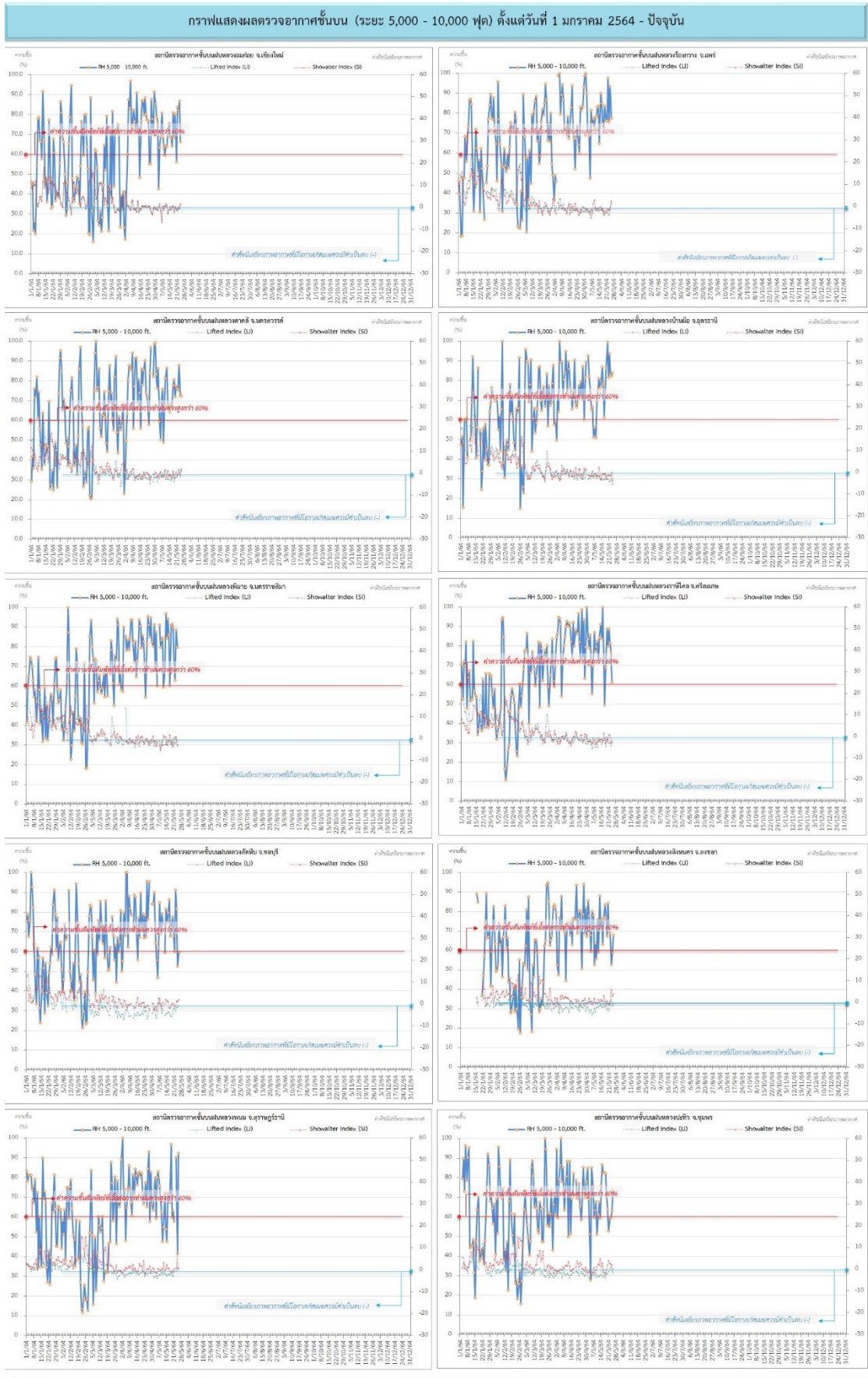
ที่มา: กรมอุตุนิยมวิทยา

๑ ข้อมูลความชื้นจากการตรวจอากาศชั้นบน (Sounding) ระยะเวลาสูง 5,000 - 10,000 ฟุต

ภาค	สถานีตรวจอากาศ	ความชื้นสัมพัทธ์ (%)					ความไม่เสถียรภาพของมวลอากาศ (LI)
		21 พ.ค.	22 พ.ค.	23 พ.ค.	24 พ.ค.	25 พ.ค.	
ภาคเหนือ	สถานีเรดาร์ฝนหลวงอมก๋อย	84	83	87	67	n/a	ไม่ตรวจอากาศ
	สถานีตรวจอากาศเคลื่อนที่ร่องกวาง	77	98	76	94	78	1.4
ภาคกลาง	สถานีเรดาร์ฝนหลวงตาคลี	77	76	88	73	73	1.2
ภาคตะวันออกเฉียงเหนือ	สถานีเรดาร์ฝนหลวงพิมาย	70	63	89	80	n/a	ไม่ตรวจอากาศ
	สถานีตรวจอากาศเคลื่อนที่บ้านฝือ	94	84	83	84	n/a	ไม่ตรวจอากาศ
	สถานีตรวจอากาศเคลื่อนที่ราชสีไศล	89	82	77	62	n/a	ไม่ตรวจอากาศ
ภาคตะวันออก	สถานีเรดาร์ฝนหลวงสัทธิ์	61	92	82	53	60	-0.8
ภาคใต้	สถานีเรดาร์ฝนหลวงพนม	58	n/a	91	42	93	0.0
	สถานีตรวจอากาศเคลื่อนที่ปะทิว	53	60	60	63	74	-1.8
	สถานีตรวจอากาศเคลื่อนที่สิงหนคร	70	70	53	59	68	-0.5

หมายเหตุ : LI (Lifted Index) คือ ดัชนีที่ใช้ออกความไม่เสถียรภาพของมวลอากาศ ในระดับ 50 มิลลิบาร์ ควรมีค่าต่ำกว่า -2 ซึ่งจะมีโอกาสเกิดเมฆในแนวตั้งและพัฒนาตัวเป็นกลุ่มฝนได้

๑ กราฟแสดงแนวโน้มความชื้นอากาศชั้นบนและดัชนีเสถียรภาพอากาศ (ระหว่างวันที่ 1 มกราคม - 25 พฤษภาคม 2564)



การปฏิบัติการฝนหลวงประจำวัน

๑ สรุปผลปฏิบัติการฝนหลวง ประจำวันที่ 24 พฤษภาคม 2564

ภาค/หน่วยฯ	หน่วยปฏิบัติการ (หน่วย)	เครื่องบิน ผล./ทอ./ทบ. (ลำ)	จำนวนเที่ยวบิน (เที่ยว)	จำนวนชั่วโมงบิน (ชั่วโมง)	ปริมาณการใช้สารฝนหลวง (ตัน/นัต)	จังหวัดที่มีการรายงานฝนตก (จำนวนจังหวัด/อ่างเก็บน้ำเป้าหมาย)
เหนือ	2	4/-/-	1	1:40	1.00/-	-/-
- เชียงใหม่	1	2/-/-	1	1:40	1.00/-	ไม่มีฝนตกจากการปฏิบัติการฝนหลวง
- ตาก	1	2/-/-	0	0:00	0.00/-	ไม่ปฏิบัติการฝนหลวง เนื่องจากอากาศมีเสถียรภาพ ทำให้กลุ่มเมฆก่อตัวได้เล็กน้อยและสลายตัวเร็ว
เหนือ(ตอนล่าง)	1	4/-/-	5	9:10	3.70/3	5/4
- พิษณุโลก	1	4/-/-	5	9:10	3.70/3	1.ภารกิจป้องกันและแก้ไขปัญหาภัยแล้ง มีฝนตกเล็กน้อยถึงปานกลางบางแห่ง บริเวณพื้นที่การเกษตร จ.กำแพงเพชร(โกสัมพินคร) จ.เพชรบูรณ์(วังโป่ง เมืองเพชรบูรณ์ หนองไผ่ ชนแดน) จ.พิษณุโลก(นครไทย ชาติตระการ) จ.อุตรดิตถ์(เมืองอุตรดิตถ์ ท่าปลาทองแสนขัน) จ.ชัยภูมิ(เกษตรสมบูรณ์ เมืองชัยภูมิ ภูเขียว แก้งคร้อ) 2.ภารกิจเติมน้ำต้นทุนให้เขื่อนกักเก็บน้ำ บริเวณพื้นที่ลุ่มรับน้ำเขื่อนแควน้อยบำรุงแดน จ.พิษณุโลก เขื่อนสิริกิติ์ จ.อุตรดิตถ์ อ่างเก็บน้ำคลองลำกง จ.เพชรบูรณ์ อ่างเก็บน้ำลำปะทาว จ.ชัยภูมิ
กลาง	2	5/-/1	0	0:00	0.00/-	-/-
- ลพบุรี	1	2/-/1	0	0:00	0.00/-	ไม่ปฏิบัติการฝนหลวง เนื่องจากลักษณะอากาศค่อนข้างทรงตัว ประกอบกับมีเมฆชั้นกลางชั้นสูงปกคลุมบริเวณพื้นเป้าหมาย ส่งผลให้กลุ่มเมฆในพื้นที่เป้าหมายไม่พัฒนาตัว
- กาญจนบุรี	1	3/-/-	0	0:00	0.00/-	ไม่ปฏิบัติการฝนหลวง เนื่องจากอากาศมีลักษณะค่อนข้างทรงตัว ประกอบกับเมฆชั้นกลางชั้นสูงปกคลุมเป็นส่วนใหญ่ ส่งผลให้กลุ่มเมฆในพื้นที่เป้าหมายไม่พัฒนาตัว
ตะวันออกเฉียงเหนือ	1	1/-/-	2	4:35	4.00/-	3/1
- อุดรธานี	1	1/-/-	2	4:35	4.00/-	1.ภารกิจป้องกันและแก้ไขปัญหาภัยแล้ง มีฝนตกเล็กน้อยถึงปานกลางบริเวณพื้นที่การเกษตร จ.บึงกาฬ (เซกา พรเจริญ) จ.สกลนคร(อากาศอำนวย คำตากล้า วานรนิวาส พังโคน พรรณานิคม กุสุมาลย์ โพนนาแก้ว เมืองสกลนคร โคกศรีสุพรรณ บ้านม่วง เจริญศิลป์ วานิชภูมิ สว่างแดนดิน นิคมน้ำอูน กุดบาก) จ.นครพนม (นาทม ศรีสงคราม) 2.ภารกิจเติมน้ำต้นทุนให้เขื่อนกักเก็บน้ำ บริเวณพื้นที่ลุ่มรับน้ำเขื่อนน้ำอูน จ.สกลนคร

ภาค/หน่วยฯ	หน่วยปฏิบัติการ (หน่วย)	เครื่องบิน ผล./ทอ./ทบ. (ลำ)	จำนวนเที่ยวบิน (เที่ยว)	จำนวนชั่วโมงบิน (ชั่วโมง)	ปริมาณการใช้สารฝนหลวง (ตัน/นัด)	จังหวัดที่มีการรายงานฝนตก (จำนวนจังหวัด/อ่างเก็บน้ำเป้าหมาย)
ตะวันออกเฉียงเหนือ(ตอนล่าง)	3	4/2/-	5	6:55	4.00/-	6/2
- บุรีรัมย์	1	3/-/-	3	3:35	2.00/-	1.ภารกิจป้องกันและแก้ไขปัญหาภัยแล้ง มีฝนตกเล็กน้อยบริเวณพื้นที่การเกษตร จ.ร้อยเอ็ด(ปทุมรัตน์) จ.มหาสารคาม(พยัคฆภูมิพิสัย นาคุณ ยางสีสุราช) จ.บุรีรัมย์(คูเมือง พุทไธสง บ้านใหม่ไชยพจน์ นาโพธิ์ ลำปลายมาศ) จ.นครราชสีมา(ชุมพวง พิมาย ลำทะเมนชัย ห้วยแถลง โนนสูง) 2.ภารกิจเติมน้ำต้นทุนให้เขื่อนกักเก็บน้ำ บริเวณพื้นที่ลุ่มรับน้ำอ่างเก็บน้ำห้วยจานใต้ จ.ร้อยเอ็ด
- อุบลราชธานี	1	-/1/-	0	0:00	0.00/-	ไม่ปฏิบัติการฝนหลวง เนื่องจากท้องฟ้าปิดกับบมีฝนฟ้าคะนองบริเวณโดยรอบสนามบินตลอดทั้งวัน
- นครราชสีมา	1	1/1/-	2	3:20	2.00/-	1.ภารกิจป้องกันและแก้ไขปัญหาภัยแล้ง มีฝนตกเล็กน้อยบริเวณพื้นที่การเกษตร จ.นครราชสีมา(บัวลาย สีดา ประทาย แก่งสนามนาง) จ.ชัยภูมิ(เนินสง่า บ้านเขว้า คอนสวรรค์ เมืองชัยภูมิ) จ.ขอนแก่น(แวงน้อย แวงใหญ่ พล หนองสองห้อง โนนศิลา บ้านไผ่) 2.ภารกิจเติมน้ำต้นทุนให้เขื่อนกักเก็บน้ำ บริเวณพื้นที่ลุ่มรับน้ำอ่างเก็บน้ำบึงกระโดน จ.นครราชสีมา
ตะวันออก	1	2/-/-	0	0:00	0.00/-	-/-
- สระแก้ว	1	2/-/-	0	0:00	0.00/-	ไม่ปฏิบัติการฝนหลวง เนื่องจากอากาศระดับบนมีเสถียรภาพ ประกอบกับมีเมฆชั้นกลางชั้นสูงปกคลุมตลอดวัน ทำให้เมฆไม่พัฒนาตัวในพื้นที่เป้าหมาย
ใต้	3	2/2/-	0	0:00	0.00/-	-/-
- หัวหิน	1	2/-/-	0	0:00	0.00/-	ไม่ปฏิบัติการฝนหลวง เนื่องจากลมชั้นบนมีกำลังแรง ส่งผลทำให้เมฆในพื้นที่เป้าหมายไม่พัฒนาตัว
- สุราษฎร์ธานี	1	-/1/-	0	0:00	0.00/-	ไม่ปฏิบัติการฝนหลวง เนื่องจากความชื้นสัมพัทธ์เฉลี่ยที่ระดับปฏิบัติการมีค่าต่ำกว่า 60% ประกอบกับลมที่ระดับปฏิบัติการมีกำลังแรง ส่งผลให้เมฆบริเวณพื้นที่เป้าหมายไม่พัฒนาตัว
- สงขลา	1	-/1/-	0	0:00	0.00/-	ไม่ปฏิบัติการฝนหลวง เนื่องจากเครื่องบินกองทัพอากาศตรวจพิเศษประจำสัปดาห์
รวม	13	22/4/1	13	22:20	12.70/3	13/7



๑ สรุปผลการปฏิบัติการฝนหลวง ตั้งแต่วันที่ 1 กุมภาพันธ์ - 24 พฤษภาคม 2564

ตั้งแต่เริ่มตั้งหน่วยปฏิบัติการหลวง เมื่อวันที่ 1 กุมภาพันธ์ - 24 พฤษภาคม 2564 มีการขึ้นปฏิบัติการฝนหลวง จำนวน 91 วัน มีวันฝนตกจากการปฏิบัติการฝนหลวงคิดเป็นร้อยละ 93.09 ขึ้นปฏิบัติการ จำนวน 1,647 เที่ยวบิน (2,503:53 ชั่วโมงบิน) ปริมาณการใช้สารฝนหลวง 1,428.605 ตัน พลุสารดูความชื้นโซเดียมคลอไรด์ จำนวน 117 นัด พลุสารดูความชื้นแคลเซียมคลอไรด์ จำนวน 119 นัด พลุซิลเวอร์ไอโอไดต์ สำหรับภารกิจปฏิบัติการฝนหลวง จำนวน 923 นัด จังหวัดที่มีรายงานฝนตกรวม 62 จังหวัด

ภาค - ศูนย์/หน่วยปฏิบัติการฯ	ขึ้นบิน (วัน)	ฝนตก (วัน)	จำนวน เที่ยวบิน (เที่ยว)	จำนวน ชั่วโมงบิน (ชั่วโมง)	ปริมาณ สารฝนหลวง (ตัน/AgI,CaCl <sub>2</sub> NaCl นัด)	จังหวัดที่มีรายงานฝนตก (ทั้งการสังเกตด้วยสายตา/การตรวจวัด ด้วยเรดาร์ และเครื่องวัดน้ำฝนอัตโนมัติ)
<b>เหนือ</b>	<b>63</b>	<b>55</b>	<b>240</b>	<b>343:00</b>	<b>215.93/473</b>	<b>9 จังหวัด</b>
- เชียงใหม่ (เปิดหน่วยฯ ตั้งแต่วันที่ 1 ก.พ. 64 เป็นต้นไป)	55	47	128	186:30	107.35/473	บริเวณที่มีฝนตก ได้แก่ เชียงใหม่ ลำปาง พะเยา เชียงราย ตาก แพร่ ลำพูน แม่ฮ่องสอน (8 จังหวัด)
- ตาก (เปิดหน่วยฯ ตั้งแต่วันที่ 1 ก.พ. 64 เป็นต้นไป)	47	42	112	156:30	108.58/-	บริเวณที่มีฝนตก ได้แก่ เชียงใหม่ ตาก กำแพงเพชร ลำพูน ลำปาง (5 จังหวัด)
<b>เหนือ(ตอนล่าง)</b>	<b>67</b>	<b>60</b>	<b>179</b>	<b>379:40</b>	<b>125.225/450</b>	<b>26 จังหวัด</b>
- พิษณุโลก (เปิดหน่วยฯ ตั้งแต่วันที่ 1 ก.พ. 64 เป็นต้นไป)	67	60	179	379:40	125.225/450	บริเวณที่มีฝนตก ได้แก่ กำแพงเพชร ลพบุรี นครราชสีมา พิษณุโลก เพชรบูรณ์ แพร่ พิษณุโลก นครสวรรค์ ชัยภูมิ กาฬสินธุ์ เชียงใหม่ ลำปาง ตาก ขอนแก่น สุโขทัย อุตรดิตถ์ เชียงราย มหาสารคาม ลำพูน อุตรธานี เลย แม่ฮ่องสอน บุรีรัมย์ สุรินทร์ หนองบัวลำภู ศรีสะเกษ (26 จังหวัด)
<b>กลาง</b>	<b>71</b>	<b>70</b>	<b>576</b>	<b>790:35</b>	<b>407.55/-</b>	<b>12 จังหวัด</b>
- นครสวรรค์ (เปิดหน่วยฯ ระหว่างวันที่ 1 ก.พ. - 31 มี.ค 64)	23	22	71	97:35	53.90/-	บริเวณที่มีฝนตก ได้แก่ อุทัยธานี นครสวรรค์ ชัยนาท ลพบุรี เพชรบูรณ์ สิงห์บุรี สระบุรี (7 จังหวัด)
- กาญจนบุรี (เปิดหน่วยฯ ตั้งแต่วันที่ 1 ก.พ. 64 เป็นต้นไป)	68	67	344	461:35	229.25/-	บริเวณที่มีฝนตก ได้แก่ กาญจนบุรี สุพรรณบุรี อ่างทอง อุทัยธานี (4 จังหวัด)
- ลพบุรี (เปิดหน่วยฯ ตั้งแต่วันที่ 1 เม.ย. 64 เป็นต้นไป)	38	38	161	231:25	124.40/-	บริเวณที่มีฝนตก ได้แก่ นครสวรรค์ ลพบุรี สระบุรี อุทัยธานี ชัยนาท อ่างทอง นครราชสีมา สิงห์บุรี พระนครศรีอยุธยา เพชรบูรณ์ สุพรรณบุรี (11 จังหวัด)
<b>ตะวันออกเฉียงเหนือ</b>	<b>52</b>	<b>49</b>	<b>71</b>	<b>142:00</b>	<b>137.00/-</b>	<b>11 จังหวัด</b>
- อุตรธานี (เปิดหน่วยฯ ตั้งแต่วันที่ 1 ก.พ. 64 เป็นต้นไป)	52	49	71	142:00	137.00/-	บริเวณที่มีฝนตก ได้แก่ อุตรธานี สกลนคร เลย กาฬสินธุ์ หนองบัวลำภู ขอนแก่น นครพนม มุกดาหาร ชัยภูมิ หนองคาย บึงกาฬ (11 จังหวัด)

ภาค - ศูนย์/หน่วยปฏิบัติการฯ	ขึ้นบิน (วัน)	ฝนตก (วัน)	จำนวน เที่ยวบิน (เที่ยว)	จำนวน ชั่วโมงบิน (ชั่วโมง)	ปริมาณ สารฝนหลวง (ตัน/Agl, CaCl <sub>2</sub> , NaCl น้ด)	จังหวัดที่มีรายงานฝนตก (ทั้งการสังเกตด้วยสายตา/การตรวจวัด ด้วยเรดาร์ และเครื่องวัดน้ำฝนอัตโนมัติ)
<b>ตะวันออกเฉียงเหนือ(ตอนล่าง)</b>	<b>61</b>	<b>59</b>	<b>268</b>	<b>385:38</b>	<b>233.60/236</b>	<b>15 จังหวัด</b>
- บุรีรัมย์ (เปิดหน่วยฯ ตั้งแต่วันที่ 1 ก.พ. 64 เป็นต้นไป)	48	44	151	208:00	100.20/-	บริเวณที่มีฝนตก ได้แก่ ศรีสะเกษ นครราชสีมา บุรีรัมย์ มหาสารคาม อุบลราชธานี อำนาจเจริญ ชัยภูมิ สุรินทร์ ร้อยเอ็ด ขอนแก่น กาฬสินธุ์ ยโสธร (12 จังหวัด)
- อุบลราชธานี (เปิดหน่วยฯ ตั้งแต่วันที่ 9 มี.ค. 64 เป็นต้นไป)	29	27	38	55:15	74.40/-	บริเวณที่มีฝนตก ได้แก่ อุบลราชธานี ศรีสะเกษ อำนาจเจริญ ยโสธร ร้อยเอ็ด สุรินทร์ (6 จังหวัด)
- นครราชสีมา (เปิดหน่วยฯ ตั้งแต่วันที่ 1 เม.ย. 64 เป็นต้นไป)	38	37	79	122:23	59.00/236	บริเวณที่มีฝนตก ได้แก่ นครราชสีมา ชัยภูมิ เพชรบูรณ์ สระบุรี ลพบุรี บุรีรัมย์ ขอนแก่น (7 จังหวัด)
<b>ตะวันออก</b>	<b>47</b>	<b>43</b>	<b>162</b>	<b>240:25</b>	<b>104.90/-</b>	<b>6 จังหวัด</b>
- ระยอง (เปิดหน่วยฯ ระหว่างวันที่ 1 - 28 ก.พ. 64)	2	1	4	4:50	1.300/-	บริเวณที่มีฝนตก ได้แก่ ชลบุรี (1 จังหวัด)
- จันทบุรี (เปิดหน่วยฯ ตั้งแต่วันที่ 1 มี.ค - 4 พ.ค. 64)	35	33	121	188:30	80.80/-	บริเวณที่มีฝนตก ได้แก่ ฉะเชิงเทรา ระยอง จันทบุรี ปราจีนบุรี สระแก้ว (5 จังหวัด)
- สระแก้ว (เปิดหน่วยฯ ตั้งแต่วันที่ 5 พ.ค. 64 เป็นต้นไป)	10	9	37	47:05	22.80/-	บริเวณที่มีฝนตก ได้แก่ ฉะเชิงเทรา สระแก้ว (2 จังหวัด)
<b>ใต้</b>	<b>61</b>	<b>58</b>	<b>151</b>	<b>222:35</b>	<b>204.40/-</b>	<b>12 จังหวัด</b>
- หัวหิน (เปิดหน่วยฯ ตั้งแต่วันที่ 1 มี.ค. 64 เป็นต้นไป)	39	36	92	135:10	91.00/-	บริเวณที่มีฝนตก ได้แก่ ประจวบคีรีขันธ์ เพชรบุรี ราชบุรี (3 จังหวัด)
- สุราษฎร์ธานี (เปิดหน่วยฯ ตั้งแต่วันที่ 1 มี.ค. 64 เป็นต้นไป)	34	31	36	52:50	67.40/-	บริเวณที่มีฝนตก ได้แก่ นครศรีธรรมราช ชุมพร พัทลุง สุราษฎร์ธานี ตรัง กระบี่ ระนอง (7 จังหวัด)
- สงขลา (เปิดหน่วยฯ ตั้งแต่วันที่ 1 เม.ย. 64 เป็นต้นไป)	23	23	23	34:35	46.00/-	บริเวณที่มีฝนตก ได้แก่ นครศรีธรรมราช พัทลุง สงขลา นราธิวาส (4 จังหวัด)

กลุ่มวิชาการปฏิบัติการฝนหลวง กองปฏิบัติการฝนหลวง กรมฝนหลวงและการบินเกษตร