



## รายงานการปฏิบัติการฝนหลวง ประจำปี 2563

ประจำวันที่ 9 สิงหาคม 2563

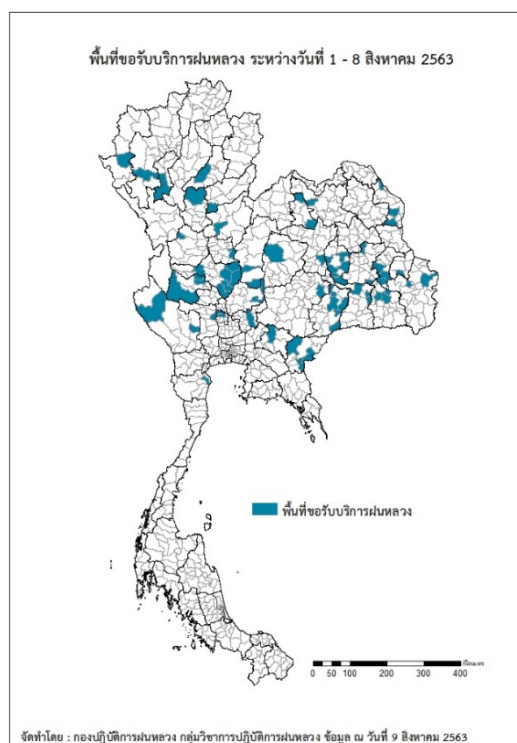
### และผลการปฏิบัติการฝนหลวงประจำวันที่ 8 สิงหาคม 2563

กลุ่มวิชาการปฏิบัติการฝนหลวง กองปฏิบัติการฝนหลวงกรมฝนหลวงและการบินเกษตร

royalrainmaking\_academic@hotmail.com

#### ๑ พื้นที่ขอรับบริการฝนหลวง (ระหว่างวันที่ 1 - 8 สิงหาคม 2563)

| ภาค                | รายชื่อจังหวัด (อำเภอ) ที่มีผู้ขอรับบริการ  | จำนวนผู้ขอรับบริการ (ราย) |
|--------------------|---|---------------------------|
| เหนือ              | แพร่(ลอง), กำแพงเพชร(โกสัมพีนคร), พิษณุโลก(เมืองพิษณุโลก), ลำพูน(ลี้), สุโขทัย(ศรีสี่ชนาลัย), อุตรดิตถ์(พิชัย), แม่ฮ่องสอน(แม่ลาน้อย), พิจิตร(ทับคล้อ), เพชรบูรณ์(ศรีเทพ เมืองเพชรบูรณ์ บึงสามพัน), เชียงใหม่(ฮอด)  | 12                        |
| กลาง               | กาญจนบุรี(ทองผาภูมิ ห้วยกระเจา), นครสวรรค์(ตากลิ ตากฟ้า ท่าตะโก ลาดยาว หนองบัวไพศาล), อุทัยธานี(สว่างอารมณ์ บ้านไร่ ท้าพหัน), อ่างทอง(แสวงหา โพธิ์ทอง), ลพบุรี(ท่าหลวง ลำสนธิ), สระบุรี(แก่งคอย), สุพรรณบุรี(ศรีประจันต์)   | 29                        |
| ตะวันออกเฉียงเหนือ | นครพนม(ปลาปาก นาแก บ้านแพง), หนองบัวลำภู(โนนสัง สุวรรณคูหา), นครราชสีมา(ชุมพวง), บุรีรัมย์(กระสัง คูเมือง บ้านกรวด พลับพลาชัย ลำปลายมาศ เมืองบุรีรัมย์), สุรินทร์(สำโรงทาบ โนนนารายณ์ ท่าตูม), ชัยภูมิ(จัตุรัส หนองบัวแดง), ร้อยเอ็ด(โพนทราย โพธิ์ชัย), อำนาจเจริญ(ลืออำนาจ), มหาสารคาม(กุตุรง พยัคฆภูมิพิสัย ยางสีสุราช วาปีปทุม เมืองมหาสารคาม นาเชือก), ยโสธร(คำเขื่อนแก้ว มหาชนะชัย เมืองยโสธร), ศรีสะเกษ(อุทุมพรพิสัย เมืองศรีสะเกษ ยางชุมน้อย), อุบลราชธานี(ศรีเมืองใหม่ เหล่าเสือโก้ก), ขอนแก่น(บ้านไผ่), อุดรธานี(กุดจับ) | 38                        |
| ตะวันออก           | ปราจีนบุรี(ประจันตคาม), สระแก้ว(คลองหาด อรัญประเทศ เมืองสระแก้ว)  | 3                         |
| ใต้                | ไม่มีการขอรับบริการ   | -                         |
| รวม                | 33 จังหวัด (69 อำเภอ)   | 82                        |



๑ สถานการณ์ปริมาณน้ำเก็บกักในอ่างเก็บน้ำที่สำคัญ

|                              | ความจุของ<br>อ่างที่ รนก. <sup>1</sup><br>(ล้าน ลบ.ม.) | ปริมาณน้ำในอ่างฯ (%) |        |        |        | ปริมาณน้ำ<br>ไหลลงอ่างฯ | ปริมาณน้ำ<br>ระบาย | ระดับน้ำ    |
|------------------------------|--|----------------------|--------|--------|--------|-------------------------|--------------------|-------------|
|                              |  | 5 ส.ค.               | 6 ส.ค. | 7 ส.ค. | 8 ส.ค. | 8 ส.ค.                  | 8 ส.ค.             |             |
| <b>ภาคเหนือ</b>              |  |                      |        |        |        | <b>102.94</b>           | <b>9.91</b>        |             |
| - ภูมิพล(ตาก)                | 13,462   | 29                   | 30     | 30     | 30     | 41.84                   | 4.00               | ต่ำกว่า 40% |
| - สิริกิติ์(อุตรดิตถ์)       | 9,510  | 37                   | 38     | 38     | 39     | 49.12                   | 5.03               | ต่ำกว่า 40% |
| - แม่จันดา(เชียงใหม่)        | 265  | 31                   | 32     | 32     | 33     | 1.21                    | 0.00               | ต่ำกว่า 40% |
| - แม่กวางฯ(เชียงใหม่)        | 263  | 34                   | 35     | 35     | 36     | 0.99                    | 0.05               | ต่ำกว่า 40% |
| - กิวลม(ลำปาง)               | 106  | 39                   | 41     | 42     | 42     | 1.07                    | 0.67               | ต่ำกว่า 50% |
| - กิวคอง(ลำปาง)              | 170  | 37                   | 39     | 40     | 40     | 0.62                    | 0.14               | ต่ำกว่า 50% |
| - แควน้อยฯ(พิษณุโลก)         | 939  | 15                   | 16     | 17     | 18     | 8.07                    | 0.00               | ต่ำกว่า 20% |
| - แม่มอก(ลำปาง)              | 110  | 21                   | 21     | 21     | 21     | 0.02                    | 0.02               | ต่ำกว่า 30% |
| <b>ภาคตะวันออกเฉียงเหนือ</b> |  |                      |        |        |        | <b>14.03</b>            | <b>7.26</b>        |             |
| - ห้วยหลวง(อุดรธานี)         | 135  | 20                   | 21     | 21     | 22     | 0.80                    | 0.11               | ต่ำกว่า 30% |
| - น้ำอูน(สกลนคร)             | 520  | 38                   | 39     | 38     | 38     | 0.40                    | 1.40               | ต่ำกว่า 40% |
| - น้ำพุง(สกลนคร)             | 166  | 20                   | 20     | 19     | 19     | 0.13                    | 0.31               | ต่ำกว่า 20% |
| - จุฬารัตน์(ชัยภูมิ)         | 164  | 34                   | 34     | 35     | 35     | 0.52                    | 0.38               | ต่ำกว่า 40% |
| - อุบลรัตน์(ขอนแก่น)         | 2,431  | 14                   | 14     | 14     | 14     | 3.25                    | 0.30               | ต่ำกว่า 20% |
| - ลำปาว(กาฬสินธุ์)           | 1,980  | 29                   | 29     | 29     | 29     | 2.64                    | 3.43               | ต่ำกว่า 30% |
| - ลำตะคอง(นครราชสีมา)        | 314  | 30                   | 30     | 30     | 30     | 0.35                    | 0.20               | ต่ำกว่า 40% |
| - ลำพระเพลิง(นครราชสีมา)     | 110  | 27                   | 27     | 27     | 27     | 0.69                    | 0.78               | ต่ำกว่า 30% |
| - มูลบน(นครราชสีมา)          | 141  | 17                   | 17     | 17     | 18     | 0.45                    | 0.04               | ต่ำกว่า 20% |
| - ลำแฉะ(นครราชสีมา)          | 275  | 14                   | 14     | 15     | 15     | 0.99                    | 0.11               | ต่ำกว่า 20% |
| - ลำนางรอง(บุรีรัมย์)        | 121  | 16                   | 15     | 16     | 16     | 0.55                    | 0.18               | ต่ำกว่า 20% |
| - สิรินคร(อุบลราชธานี)       | 1,966  | 56                   | 56     | 56     | 56     | 2.60                    | 0.00               | -           |
| - ลำปลายมาศ(นครราชสีมา)      | 98   | 25                   | 25     | 25     | 26     | 0.66                    | 0.02               | ต่ำกว่า 30% |
| <b>ภาคกลาง</b>               |  |                      |        |        |        | <b>34.46</b>            | <b>14.59</b>       |             |
| - ป่าสักฯ(ลพบุรี)            | 960  | 9                    | 9      | 9      | 9      | 0.00                    | 0.43               | ต่ำกว่า 10% |
| - ทับเสลา(อุทัยธานี)         | 160  | 19                   | 19     | 19     | 19     | 0.00                    | 0.07               | ต่ำกว่า 20% |
| - กระเสียว(สุพรรณบุรี)       | 240  | 19                   | 19     | 19     | 19     | 0.03                    | 0.02               | ต่ำกว่า 20% |
| - ศรีนครินทร์(กาญจนบุรี)     | 17,745   | 67                   | 67     | 67     | 67     | 15.34                   | 6.99               | -           |
| - วิจิตรลงกรณ์(กาญจนบุรี)    | 8,860  | 41                   | 42     | 42     | 42     | 19.09                   | 7.08               | ต่ำกว่า 50% |
| <b>ภาคตะวันออก</b>           |  |                      |        |        |        | <b>9.19</b>             | <b>0.87</b>        |             |
| - ชุนด่านฯ(นครนายก)          | 224  | 24                   | 25     | 25     | 26     | 0.41                    | 0.12               | ต่ำกว่า 30% |
| - คลองสิียด(ฉะเชิงเทรา)      | 420  | 12                   | 12     | 12     | 12     | 0.15                    | 0.10               | ต่ำกว่า 20% |
| - บางพระ(ชลบุรี)             | 117  | 15                   | 15     | 15     | 15     | 0.07                    | 0.23               | ต่ำกว่า 20% |
| - หนองปลาไหล(ระยอง)          | 164  | 71                   | 71     | 71     | 71     | 0.70                    | 0.00               | -           |
| - ประแสร์(ระยอง)             | 295  | 20                   | 20     | 20     | 21     | 0.36                    | 0.00               | ต่ำกว่า 30% |
| - นฤปดินทรจินดา(ปราจีนบุรี)  | 295  | 29                   | 29     | 31     | 33     | 3.98                    | 0.00               | ต่ำกว่า 40% |
| - พระปรอง(สระแก้ว)           | 97   | 29                   | 29     | 29     | 29     | 0.00                    | 0.13               | ต่ำกว่า 30% |
| - ดอกทราย(ระยอง)             | 71   | 53                   | 54     | 54     | 54     | 0.39                    | 0.00               | -           |
| - คลองพระพุทธ(จันทบุรี)      | 70   | 7                    | 7      | 7      | 7      | 0.00                    | 0.01               | ต่ำกว่า 10% |
| - คลองหลวง รัชชโลทร(ชลบุรี)  | 98   | 29                   | 29     | 29     | 29     | 0.05                    | 0.06               | ต่ำกว่า 30% |
| - ห้วยยาง(สระแก้ว)           | 60   | 11                   | 11     | 12     | 12     | 1.29                    | 0.22               | ต่ำกว่า 20% |
| - ห้วยตะเคียน(สระแก้ว)       | 10   | 18                   | 18     | 36     | 36     | 1.80                    | 0.00               | ต่ำกว่า 40% |
| <b>ภาคใต้</b>                |  |                      |        |        |        | <b>19.04</b>            | <b>12.98</b>       |             |
| - แก่งกระเจาน(เพชรบุรี)      | 710  | 29                   | 30     | 32     | 33     | 7.66                    | 1.55               | ต่ำกว่า 40% |
| - ปราณบุรี(ประจวบคีรีขันธ์)  | 347  | 30                   | 31     | 31     | 32     | 1.50                    | 0.46               | ต่ำกว่า 40% |
| - รัชชประภา(สุราษฎร์ธานี)    | 5,639  | 50                   | 50     | 50     | 50     | 5.44                    | 3.91               | -           |
| - บางกลาง(ยะลา)              | 1,454  | 73                   | 73     | 72     | 72     | 4.44                    | 7.06               | -           |

<sup>1</sup>รณก. = ระดับน้ำเก็บกัก,ที่มา: กรมชลประทาน

การพยากรณ์อากาศและสภาพอากาศประจำวัน

๑ ลักษณะอากาศทั่วไปและการพยากรณ์อากาศ ประจำวันที่ 9 สิงหาคม 2563 (เวลา 06.00 น.)

ลักษณะอากาศทั่วไป

**ลักษณะอากาศทั่วไป** พยากรณ์อากาศ 24 ชั่วโมงข้างหน้า ร่องมรสุมได้เลื่อนขึ้นไปพาดผ่านภาคเหนือตอนบนและภาคตะวันออกเฉียงเหนือตอนบน เข้าสู่หย่อมความกดอากาศต่ำบริเวณทะเลจีนใต้ตอนบน ประกอบกับมรสุมตะวันตกเฉียงใต้ที่พัดปกคลุมทะเลอันดามัน ประเทศไทย และอ่าวไทยมีกำลังแรง ทำให้อากาศร้อนชื้นบางพื้นที่บริเวณภาคเหนือ ภาคตะวันออกเฉียงเหนือ ภาคตะวันออก และภาคใต้ฝั่งตะวันตก ขอให้ประชาชนที่อาศัยในพื้นที่เสี่ยงภัยบริเวณภาคเหนือ และภาคใต้ฝั่งตะวันตก ระวังอันตรายจากฝนตกหนักและฝนที่ตกสะสมไว้ด้วย อาจทำให้เกิดน้ำท่วมฉับพลัน และน้ำป่าไหลหลากได้ สำหรับคลื่นลมบริเวณทะเลอันดามันและอ่าวไทยมีกำลังแรงขึ้น โดยทะเลอันดามันมีคลื่นสูง 2-3 เมตร อ่าวไทยมีคลื่นสูงประมาณ 2 เมตร และบริเวณที่มีฝนฟ้าคะนองคลื่นสูงมากกว่า 3 เมตร ขอให้ชาวเรือเดินเรือด้วยความระมัดระวัง และเรือเล็กในบริเวณทะเลอันดามันควรออกจากฝั่งจนถึงวันที่ 11 ส.ค. 63

อนึ่ง พายุระดับ 2 (ดีเปรสชัน) บริเวณมหาสมุทรแปซิฟิก ได้ทวีกำลังแรงขึ้นเป็นพายุระดับ 3 (โซนร้อน ชังมี) แล้ว มีแนวโน้มจะเคลื่อนตัวไปทางไต้หวันและอ่อนกำลังลงในวันที่ 10 ส.ค. 63 โดยพายุนี้ไม่มีผลกระทบต่อประเทศไทย

|                         |  |
|-------------------------|--|
| ภาคเหนือ                | เมฆเป็นส่วนมาก กับมีฝนฟ้าคะนอง ร้อยละ 60 ของพื้นที่ และมีฝนตกหนักบางแห่ง บริเวณจังหวัดแม่ฮ่องสอน เชียงใหม่ เชียงราย พะเยา แพร่ น่าน อุตรดิตถ์ พิษณุโลก เพชรบูรณ์ และตาก อุณหภูมิต่ำสุด 24-26 องศาเซลเซียส อุณหภูมิสูงสุด 30-34 องศาเซลเซียส ลมตะวันตกเฉียงใต้ ความเร็ว 10-25 กม./ชม.   |
| ภาคกลาง                 | เมฆเป็นส่วนมาก กับมีฝนฟ้าคะนอง ร้อยละ 40 ของพื้นที่ ส่วนมากบริเวณจังหวัดกาญจนบุรี ราชบุรี สมุทรสงคราม สมุทรสาคร และนครปฐม อุณหภูมิต่ำสุด 24-26 องศาเซลเซียส อุณหภูมิสูงสุด 32-35 องศาเซลเซียส ลมตะวันตกเฉียงใต้ ความเร็ว 10-25 กม./ชม.   |
| ภาค.อ.เฉียงเหนือ        | เมฆเป็นส่วนมาก กับมีฝนฟ้าคะนอง ร้อยละ 60 ของพื้นที่ และมีฝนตกหนักบางแห่ง บริเวณจังหวัดสกลนคร นครพนม มุกดาหาร อำนาจเจริญ ชัยภูมิ นครราชสีมา บุรีรัมย์ สุรินทร์ ศรีสะเกษ และอุบลราชธานี อุณหภูมิต่ำสุด 23-26 องศาเซลเซียส อุณหภูมิสูงสุด 30-34 องศาเซลเซียส ลมตะวันตกเฉียงใต้ ความเร็ว 10-25 กม./ชม.   |
| ภาคตะวันออก             | เมฆเป็นส่วนมาก กับมีฝนฟ้าคะนอง ร้อยละ 70 ของพื้นที่ และมีฝนตกหนักบางแห่ง บริเวณจังหวัดฉะเชิงเทรา ชลบุรี ระยอง จันทบุรี และตราด อุณหภูมิต่ำสุด 23-25 องศาเซลเซียส อุณหภูมิสูงสุด 28-33 องศาเซลเซียส ลมตะวันตกเฉียงใต้ ความเร็ว 20-35 กม./ชม. ทะเลมีคลื่นสูงประมาณ 2 เมตร บริเวณที่มีฝนฟ้าคะนองคลื่นสูงมากกว่า 2 เมตร  |
| ภาคใต้ฝั่งตะวันออก      | เมฆเป็นส่วนมาก กับมีฝนฟ้าคะนอง ร้อยละ 60 ของพื้นที่ ส่วนมากบริเวณจังหวัดเพชรบุรี ประจวบคีรีขันธ์ ชุมพร สุราษฎร์ธานี และนครศรีธรรมราช อุณหภูมิต่ำสุด 24-25 องศาเซลเซียส อุณหภูมิสูงสุด 32-35 องศาเซลเซียส ลมตะวันตกเฉียงใต้ ความเร็ว 15-35 กม./ชม. ทะเลมีคลื่นสูง 1-2 เมตร ห่างฝั่งคลื่นสูงประมาณ 2 เมตร  |
| ภาคใต้ฝั่งตะวันตก       | เมฆเป็นส่วนมาก กับมีฝนฟ้าคะนอง ร้อยละ 70 ของพื้นที่ และมีฝนตกหนักบางแห่ง บริเวณจังหวัดระนอง พังงา ภูเก็ต และกระบี่ อุณหภูมิต่ำสุด 24-26 องศาเซลเซียส อุณหภูมิสูงสุด 31-34 องศาเซลเซียส ตั้งแต่จังหวัดภูเก็ตขึ้นมา ลมตะวันตกเฉียงใต้ ความเร็ว 20-40 กม./ชม. ทะเลมีคลื่นสูงประมาณ 2-3 เมตร บริเวณที่มีฝนฟ้าคะนองคลื่นสูงมากกว่า 3 เมตร ตั้งแต่จังหวัดกระบี่ลงไป ลมตะวันตกเฉียงใต้ ความเร็ว 20-35 กม./ชม. ทะเลมีคลื่นสูงประมาณ 2 เมตร บริเวณที่มีฝนฟ้าคะนองคลื่นสูงมากกว่า 2 เมตร |
| กรุงเทพมหานครและปริมณฑล | เมฆเป็นส่วนมาก กับมีฝนฟ้าคะนอง ร้อยละ 40 ของพื้นที่ อุณหภูมิต่ำสุด 24-25 องศาเซลเซียส อุณหภูมิสูงสุด 30-31 องศาเซลเซียส ลมตะวันตกเฉียงใต้ ความเร็ว 10-25 กม./ชม.   |

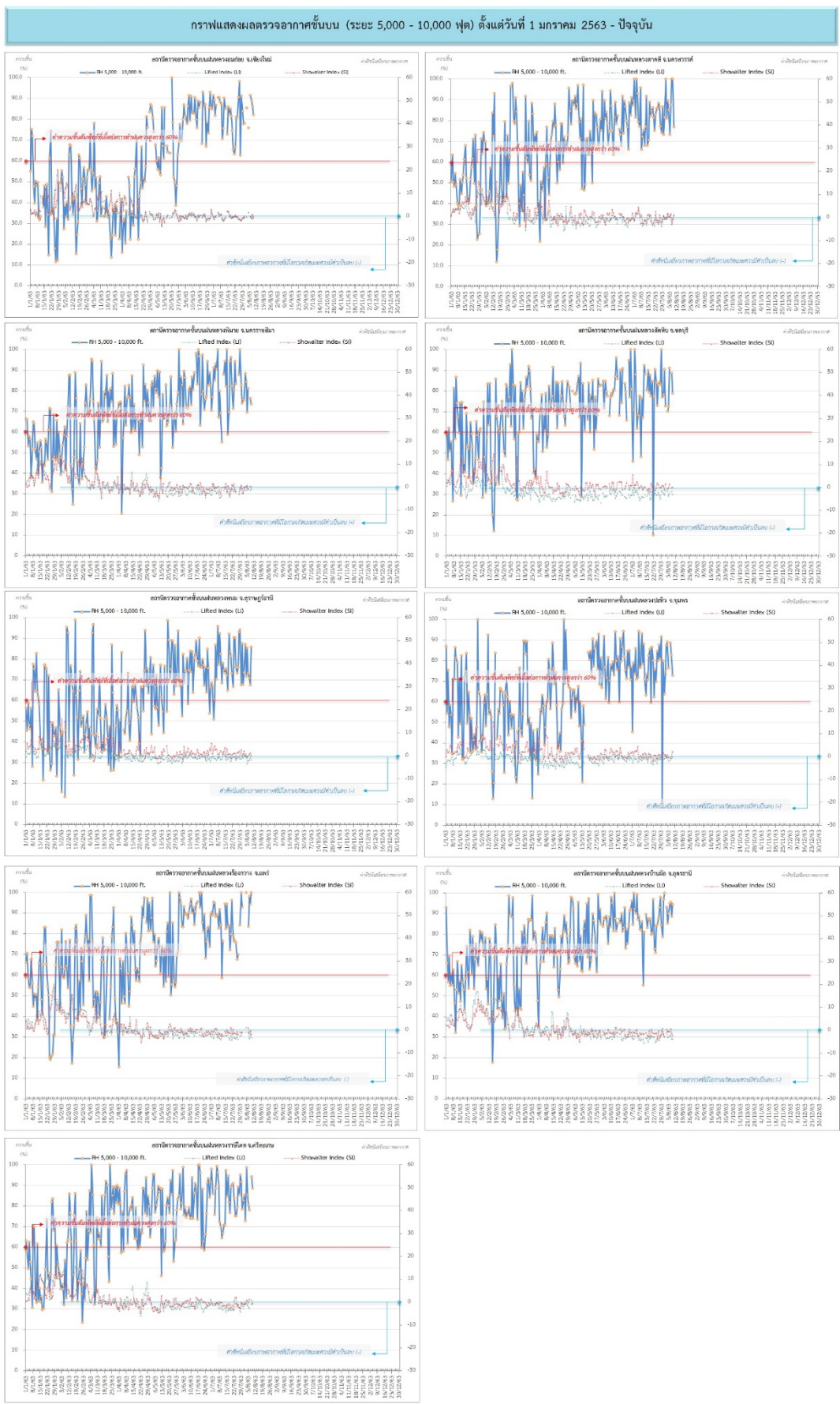
ที่มา: กรมอุตุนิยมวิทยา

๑ ข้อมูลความชื้นจากการตรวจอากาศชั้นบน (Sounding) ระยะความสูง 5,000 - 10,000 ฟุต

| ภาค                   | สถานีตรวจอากาศ                   | ความชื้นสัมพัทธ์ (%) |        |        |        |        | ความไม่เสถียรภาพของมวลอากาศ (LI) |
|-----------------------|----------------------------------|----------------------|--------|--------|--------|--------|----------------------------------|
|                       |                                  | 5 ส.ค.               | 6 ส.ค. | 7 ส.ค. | 8 ส.ค. | 9 ส.ค. |                                  |
| ภาคเหนือ              | สถานีเรดาร์ฝนหลวงอมก๋อย          | n/a                  | 92     | 89     | 87     | 83     | -0.7                             |
|                       | สถานีตรวจอากาศเคลื่อนที่ร่องกวาง | n/a                  | 84     | 99     | 95     | 100    | -3.5                             |
| ภาคกลาง               | สถานีเรดาร์ฝนหลวงตาคลี           | 74                   | 88     | 100    | 100    | 77     | 1.1                              |
| ภาคตะวันออกเฉียงเหนือ | สถานีเรดาร์ฝนหลวงพิมาย           | 70                   | 82     | n/a    | 77     | 74     | -0.9                             |
|                       | สถานีตรวจอากาศเคลื่อนที่บ้านฝื่อ | 91                   | 95     | 96     | 89     | 95     | -3.8                             |
|                       | สถานีตรวจอากาศเคลื่อนที่ราชสีไศล | 81                   | 79     | n/a    | 95     | 89     | -0.6                             |
| ภาคตะวันออก           | สถานีเรดาร์ฝนหลวงสัทธิษ          | 73                   | 92     | n/a    | 89     | 79     | -3.2                             |
| ภาคใต้                | สถานีเรดาร์ฝนหลวงพนม             | 86                   | 74     | 71     | 68     | 86     | -2.0                             |
|                       | สถานีตรวจอากาศเคลื่อนที่ปะทิว    | 77                   | n/a    | 89     | 83     | 73     | -0.3                             |

หมายเหตุ : LI (Lifted Index) คือ ดัชนีที่ใช้ออกความไม่เสถียรภาพของมวลอากาศ ในระดับ 50 มิลลิบาร์ ควรมีค่าต่ำกว่า -2 ซึ่งจะมีโอกาสเกิดเมฆในแนวตั้งและพัฒนาตัวเป็นกลุ่มฝนได้

๑ กราฟแสดงแนวโน้มความชื้นอากาศชั้นบนและดัชนีเสถียรภาพอากาศ (ระหว่างวันที่ 1 มกราคม – 9 สิงหาคม 2563)



การปฏิบัติการฝนหลวงประจำวัน

๑ สรุปผลปฏิบัติการฝนหลวงประจำวัน ที่ 8 สิงหาคม 2563

| ภาค/หน่วยฯ                | หน่วยปฏิบัติการฯ (หน่วย) | เครื่องบิน ผล./ทอ./ทบ. (ลำ) | จำนวนเที่ยวบิน (เที่ยว) | จำนวนชั่วโมงบิน (ชั่วโมง) | ปริมาณการใช้สารฝนหลวง (ตัน/นัด) | จังหวัดที่มีการรายงานฝนตก (จำนวนจังหวัด/อ่างเก็บน้ำเป้าหมาย)   |
|---------------------------|--------------------------|-----------------------------|-------------------------|---------------------------|---------------------------------|--|
| <b>เหนือ</b>              | <b>2</b>                 | <b>5/-/-</b>                | <b>3</b>                | <b>4:25</b>               | <b>2.60/-</b>                   | <b>-/1</b>   |
| - เชียงใหม่               | 1                        | 3/-/-                       | 1                       | 1:15                      | 0.60/-                          | ไม่มีฝนตกจากการปฏิบัติการฝนหลวง  |
| - ดาก                     | 1                        | 2/-/-                       | 2                       | 3:10                      | 2.00/-                          | ภารกิจเติมน้ำต้นทุนให้เขื่อนกักเก็บน้ำ มีฝนตกเล็กน้อยบริเวณพื้นที่ลุ่มรับน้ำเขื่อนแม่มอก จ.ลำปาง   |
| <b>เหนือ(ตอนล่าง)</b>     | <b>1</b>                 | <b>2/-/-</b>                | <b>2</b>                | <b>2:55</b>               | <b>2.00/-</b>                   | <b>3/-</b>   |
| - พิษณุโลก                | 1                        | 2/-/-                       | 2                       | 2:55                      | 2.00/-                          | ภารกิจป้องกันและแก้ไขปัญหาภัยแล้ง มีฝนตกเล็กน้อยบริเวณพื้นที่การเกษตร จ.พิจิตร(โพทะเล ตะพานหิน บางมูลนาก) จ.เพชรบูรณ์(บึงสามพันหนองไผ่ วิเชียรบุรี) จ.นครสวรรค์(ชุมแสง)  |
| <b>กลาง</b>               | <b>2</b>                 | <b>4/-/1</b>                | <b>8</b>                | <b>10:40</b>              | <b>5.60/-</b>                   | <b>4/7</b>   |
| - ลพบุรี                  | 1                        | 2/-/1                       | 4                       | 5:10                      | 2.80/-                          | 1.ภารกิจป้องกันและแก้ไขปัญหาภัยแล้ง มีฝนตกเล็กน้อยถึงปานกลางบริเวณพื้นที่การเกษตร จ.นครสวรรค์(เมืองนครสวรรค์ โกรกพระ ลาดยาว แม่เป็น ชุมตาบง แก้วเลี้ยว พยุหะคีรี ท่าตะโกหนองบัว) จ.อุทัยธานี(เมืองอุทัยธานี หนองฉางสว่างอารมณ์ ท้าพทัน ลานสัก หนองขาหย่าง) จ.อ่างทอง(เมืองอ่างทอง วิเศษชัยชาญ โพธิ์ทอง)<br>2.ภารกิจเติมน้ำต้นทุนให้เขื่อนกักเก็บน้ำ พื้นที่ลุ่มรับน้ำบึงบอระเพ็ด อ่างเก็บน้ำเขาพระ อ่างเก็บน้ำคลองโพธิ์ จ.นครสวรรค์ อ่างเก็บน้ำทับเสลา เขื่อนวังร่มเกล้า จ.อุทัยธานี |
| - กาญจนบุรี               | 1                        | 2/-/-                       | 4                       | 5:30                      | 2.80/-                          | 1.ภารกิจป้องกันและแก้ไขปัญหาภัยแล้ง มีฝนตกเล็กน้อยบริเวณพื้นที่การเกษตร จ.กาญจนบุรี (ศรีสวัสดิ์ หนองปรือ บ่อพลอย เลาช่วญ) จ.อุทัยธานี (บ้านไร่)<br>2.ภารกิจเติมน้ำต้นทุนให้เขื่อนกักเก็บน้ำ พื้นที่ลุ่มรับน้ำเขื่อนศรีนครินทร์ จ.กาญจนบุรี อ่างเก็บน้ำกระเสียว จ.สุพรรณบุรี  |
| <b>ตะวันออกเฉียงเหนือ</b> | <b>2</b>                 | <b>1/1/-</b>                | <b>3</b>                | <b>4:45</b>               | <b>6.00/-</b>                   | <b>5/3</b>   |
| - ขอนแก่น                 | 1                        | 1/-/-                       | 2                       | 3:05                      | 4.00/-                          | 1.ภารกิจป้องกันและแก้ไขปัญหาภัยแล้ง มีฝนตกเล็กน้อยถึงปานกลางบริเวณพื้นที่การเกษตร จ.ขอนแก่น(ภูผาม่าน ภูเวียง เวียงเก่า) จ.เลย (ภูกระดึง) จ.ชัยภูมิ(เมืองชัยภูมิ คอนสาร ภูเขียว เกษตรสมบูรณ์ แก้งคร้อ)  |

| ภาค/หน่วยฯ                         | หน่วยปฏิบัติการฯ (หน่วย) | เครื่องบิน ผล./ทอ./ทบ. (ลำ) | จำนวนเที่ยวบิน (เที่ยว) | จำนวนชั่วโมงบิน (ชั่วโมง) | ปริมาณการใช้สารฝนหลวง (ตัน/นัด) | จังหวัดที่มีการรายงานฝนตก (จำนวนจังหวัด/อ่างเก็บน้ำเป้าหมาย)   |
|------------------------------------|--------------------------|-----------------------------|-------------------------|---------------------------|---------------------------------|--|
|                                    |                          |                             |                         |                           |                                 | 2.ภารกิจเติมน้ำต้นทุนให้เขื่อนกักเก็บน้ำ พื้นที่ลุ่มรับน้ำเขื่อนอุบลรัตน์ จ.ขอนแก่น เขื่อนจุฬาภรณ์ จ.ชัยภูมิ   |
| - อุดรธานี                         | 1                        | -/1/-                       | 1                       | 1:40                      | 2.00/-                          | 1.ภารกิจป้องกันและแก้ไขปัญหาภัยแล้ง มีฝนตกเล็กน้อยถึงปานกลางบริเวณพื้นที่การเกษตร จ.สกลนคร(กุดบาก นิคมน้ำออน ภูพาน พังโคน พรรณานิคม โพนนาแก้ว เมืองสกลนคร) จ.อุดรธานี (หนองหาน ไชยวาน)<br>2.ภารกิจเติมน้ำต้นทุนให้เขื่อนกักเก็บน้ำ พื้นที่ลุ่มรับน้ำเขื่อนน้ำพุง จ.สกลนคร  |
| <b>ตะวันออกเฉียงเหนือ(ตอนล่าง)</b> | <b>2</b>                 | <b>5/3/-</b>                | <b>11</b>               | <b>14:36</b>              | <b>8.80/9</b>                   | <b>5/9</b>   |
| - นครราชสีมา                       | 1                        | 2/3/-                       | 4                       | 6:06                      | 4.00/9                          | 1.ภารกิจป้องกันและแก้ไขปัญหาภัยแล้ง มีฝนตกเล็กน้อยถึงปานกลางบริเวณพื้นที่การเกษตร จ.นครราชสีมา(วังน้ำเขียว ครบุรี เลิงสาง ปักธงชัย โชคชัย หนองบุญมาก เฉลิมพระเกียรติ จักราช ขามทะเลสอ เมืองนครราชสีมา) จ.บุรีรัมย์(ปะคำ ละหานทราย โนนดินแดง โนนสุวรรณ หนองกี่ หนองหงส์ นางรอง คูเมือง บ้านด่าน ห้วยราช)<br>2.ภารกิจเติมน้ำต้นทุนให้เขื่อนกักเก็บน้ำ พื้นที่ลุ่มรับน้ำเขื่อนลำพระเพลิง เขื่อนมูลบน เขื่อนลำแชะ อ่างเก็บน้ำลำลำลาย อ่างเก็บน้ำบะฮีแดน อ่างเก็บน้ำลำเชียงสา อ่างเก็บน้ำบ้านสันกำแพง จ.นครราชสีมา อ่างเก็บน้ำห้วยยาง อ่างเก็บน้ำหนองทะเลอก จ.บุรีรัมย์ |
| - สุรินทร์                         | 1                        | 3/-/-                       | 7                       | 8:30                      | 4.80/-                          | ภารกิจป้องกันและแก้ไขปัญหาภัยแล้ง มีฝนตกเล็กน้อยบริเวณพื้นที่การเกษตร จ.สุรินทร์(ลำโรงทับ พนมดงรัก ปราสาท กาบเชิง สังขะ บัวเชด) จ.ศรีสะเกษ(ภูสิงห์ ขุขันธ์ ขุนหาญ กันทรลักษณ์) จ.อุบลราชธานี(เขื่องใน วารินชำราบ นาเยี่ย เดชอุดม นาจะหลวย น้ำยืน พิบูลมังสาหาร)  |
| <b>ตะวันออก</b>                    | <b>1</b>                 | <b>2/-/-</b>                | <b>0</b>                | <b>0:00</b>               | <b>0.00/-</b>                   | <b>-/-</b>   |
| - ระยอง                            | 1                        | 2/-/-                       | 0                       | 0:00                      | 0.00/-                          | ไม่ปฏิบัติการฝนหลวง เนื่องจากสภาพอากาศปิด มีฝนตกบริเวณสนามบินและพื้นที่โดยรอบเป็นระยะ  |
| <b>ใต้</b>                         | <b>1</b>                 | <b>-/1/-</b>                | <b>0</b>                | <b>0:00</b>               | <b>0.00/-</b>                   | <b>-/-</b>   |
| - สุราษฎร์ธานี                     | 1                        | -/1/-                       | 0                       | 0:00                      | 0.00/-                          | ไม่ปฏิบัติการฝนหลวง เนื่องจากลมที่ระดับปฏิบัติการมีกำลังแรง ประกอบกับมีเมฆชั้นกลางและเมฆชั้นสูงปกคลุม ส่งผลทำให้เมฆในพื้นที่เป้าหมายสลายตัวเร็ว  |
| <b>รวม</b>                         | <b>11</b>                | <b>19/5/1</b>               | <b>27</b>               | <b>37:21</b>              | <b>25.00/9</b>                  | <b>16/20</b>   |

๑ สรุปผลรวมปฏิบัติการตั้งแต่เริ่มตั้งหน่วยปฏิบัติการฝนหลวง (3 กุมภาพันธ์ – 8 สิงหาคม 2563)

ตั้งแต่เริ่มตั้งหน่วยปฏิบัติการฝนหลวง เมื่อวันที่ 3 กุมภาพันธ์ - 8 สิงหาคม 2563 มีการขึ้นปฏิบัติการฝนหลวง จำนวน 172 วัน มีวันฝนตกจากการปฏิบัติการฝนหลวงคิดเป็นร้อยละ 98.84 ขึ้นปฏิบัติงาน จำนวน 4,457 เที่ยวบิน (6,665:45 ชั่วโมงบิน) ปริมาณการใช้สารฝนหลวง 3,977.775 ตัน พลุสารดูดความชื้นโซเดียมคลอไรด์ จำนวน 114 นัด พลุสารดูดความชื้นแคลเซียมคลอไรด์ จำนวน 118 นัด พลุซิลเวอร์ไอโอไดต์ สำหรับภารกิจปฏิบัติการฝนหลวง จำนวน 2,419 นัด จังหวัดที่มีรายงานฝนตก 67 จังหวัด

| ภาค<br>- ศูนย์/หน่วยปฏิบัติการฯ   | ขึ้นบิน<br>(วัน) | ฝนตก<br>(วัน) | จำนวน<br>เที่ยวบิน<br>(เที่ยว) | จำนวน<br>ชั่วโมงบิน<br>(ชั่วโมง) | ปริมาณ<br>สารฝนหลวง<br>(ตัน/AgI,CaCl <sub>2</sub> ,<br>NaCl นัด) | จังหวัดที่มีรายงานฝนตก<br>(ทั้งการสังเกตด้วยสายตา/การตรวจวัด<br>ด้วยเรดาร์ และเครื่องวัดน้ำฝนอัตโนมัติ)   |
|---|------------------|---------------|--------------------------------|----------------------------------|--|---|
| <b>เหนือ</b>  | <b>105</b>       | <b>101</b>    | <b>389</b>                     | <b>606:19</b>                    | <b>349.65/322</b>  | <b>12 จังหวัด</b>   |
| - เชียงใหม่<br>(เปิดหน่วยฯ ตั้งแต่วันที่<br>17 ก.พ. - 31 พ.ค. และ 1 ก.ค. 63<br>เป็นต้นไป) | 80               | 75            | 234                            | 372:49                           | 199.25/322   | บริเวณที่มีฝนตก ได้แก่ ลำปาง พะเยา เชียงราย<br>แพร่ เชียงใหม่ ลำพูน น่าน แม่ฮ่องสอน ตาก<br>(9 จังหวัด)  |
| - ตาก<br>(เปิดหน่วยฯ ตั้งแต่วันที่<br>1 มิ.ย. 63 เป็นต้นไป)                               | 54               | 53            | 155                            | 233:30                           | 150.40/-   | บริเวณที่มีฝนตก ได้แก่ เชียงใหม่ ลำพูน ตาก<br>ลำปาง กำแพงเพชร พิจิตร สุโขทัย<br>(7 จังหวัด)   |
| <b>เหนือ(ตอนล่าง)</b>   | <b>124</b>       | <b>114</b>    | <b>372</b>                     | <b>685:03</b>                    | <b>309.45/1383</b>   | <b>26 จังหวัด</b>   |
| - พิษณุโลก<br>(เปิดหน่วยฯ ตั้งแต่วันที่<br>3 ก.พ. - 31 พ.ค. และ 1 ก.ค. 63<br>เป็นต้นไป)   | 101              | 93            | 307                            | 582:08                           | 244.45/1383  | บริเวณที่มีฝนตก ได้แก่ เชียงใหม่ ตาก พะเยา<br>ลำปาง กำแพงเพชร พิจิตร สุโขทัย อุตรดิตถ์<br>พิษณุโลก น่าน แพร่ เพชรบูรณ์ ลพบุรี<br>นครสวรรค์ กาฬสินธุ์ ขอนแก่น มุกดาหาร เลย<br>หนองบัวลำภู อุดรธานี ชัยภูมิ นครราชสีมา<br>ยโสธร ร้อยเอ็ด สุรินทร์<br>(25 จังหวัด) |
| - แพร่<br>(เปิดหน่วยฯ ตั้งแต่วันที่<br>1-30 มิ.ย. 63)                                     | 23               | 21            | 65                             | 102:55                           | 65.00/-  | บริเวณที่มีฝนตก ได้แก่ สุโขทัย อุตรดิตถ์ แพร่<br>น่าน ลำปาง พิจิตร พิษณุโลก เพชรบูรณ์ พะเยา<br>เชียงราย เลย<br>(11 จังหวัด)   |
| <b>กลาง</b>   | <b>143</b>       | <b>140</b>    | <b>1315</b>                    | <b>1850:40</b>                   | <b>1,072.35</b>  | <b>16 จังหวัด</b>   |
| - นครสวรรค์<br>(เปิดหน่วยฯ ตั้งแต่วันที่<br>3 ก.พ. 63 - 31 มี.ค. 63)                      | 21               | 17            | 84                             | 143:05                           | 81.40/-  | บริเวณที่มีฝนตก ได้แก่ ลพบุรี อุทัยธานี<br>นครสวรรค์ ชัยนาท สระบุรี เพชรบูรณ์<br>นครราชสีมา พิจิตร อ่างทอง<br>(9 จังหวัด)   |
| - กาญจนบุรี<br>(เปิดหน่วยฯ ตั้งแต่วันที่<br>17 ก.พ. - 26 มี.ค. 63)                        | 48               | 45            | 230                            | 277:00                           | 160.40/-   | บริเวณที่มีฝนตก ได้แก่ กาญจนบุรี สุพรรณบุรี<br>ราชบุรี อุทัยธานี ชัยนาท<br>(5 จังหวัด)  |
| - ราชบุรี<br>(เปิดหน่วยฯ ตั้งแต่วันที่<br>27 มี.ค. 30 มิ.ย. 63)                           | 80               | 75            | 408                            | 585:40                           | 282.80/-   | บริเวณที่มีฝนตก ได้แก่ กาญจนบุรี สุพรรณบุรี<br>อุทัยธานี ราชบุรี ตาก<br>(5 จังหวัด)   |



| ภาค<br>- ศูนย์/หน่วยปฏิบัติการฯ   | ขึ้นบิน<br>(วัน) | ฝนตก<br>(วัน) | จำนวน<br>เที่ยวบิน<br>(เที่ยว) | จำนวน<br>ชั่วโมงบิน<br>(ชั่วโมง) | ปริมาณ<br>สารฝนหลวง<br>(ตัน/AgI, CaCl <sub>2</sub> ,<br>NaCl น้ด) | จังหวัดที่มีรายงานฝนตก<br>(ทั้งการสังเกตด้วยสายตา/การตรวจวัด<br>ด้วยเรดาร์ และเครื่องวัดน้ำฝนอัตโนมัติ)  |
|---|------------------|---------------|--------------------------------|----------------------------------|---|--|
| - ลพบุรี<br>(เปิดหน่วยฯ ตั้งแต่วันที่<br>1 เม.ย. 63 เป็นต้นไป)          | 118              | 118           | 593                            | 844:55                           | 547.75/-  | บริเวณที่มีฝนตก ได้แก่ ลพบุรี เพชรบูรณ์<br>สระบุรี นครสวรรค์ อุทัยธานี สิงห์บุรี ชัยนาท<br>สุพรรณบุรี อยุธยา อ่างทอง นครราชสีมา<br>กาญจนบุรี ชัยภูมิ<br>(13 จังหวัด)     |
| <b>ตะวันออกเฉียงเหนือ</b>   | <b>132</b>       | <b>128</b>    | <b>658</b>                     | <b>965:00</b>                    | <b>696.60/670</b>   | <b>17 จังหวัด</b>  |
| - ขอนแก่น<br>(เปิดหน่วยฯ ตั้งแต่วันที่<br>3 ก.พ. 63 เป็นต้นไป)          | 125              | 118           | 480                            | 717:45                           | 390.80/-  | บริเวณที่มีฝนตก ได้แก่ กาฬสินธุ์ ขอนแก่น<br>นครพนม เลย สกลนคร หนองบัวลำภู อุดรธานี<br>นครราชสีมา ชัยภูมิ ยโสธร มหาสารคาม ร้อยเอ็ด<br>เพชรบูรณ์ บุรีรัมย์<br>(14 จังหวัด) |
| - อุดรธานี<br>(เปิดหน่วยฯ ตั้งแต่วันที่<br>17 ก.พ. 63 เป็นต้นไป)        | 104              | 88            | 178                            | 247:15                           | 305.80/670  | บริเวณที่มีฝนตก ได้แก่ หนองบัวลำภู เลย<br>ขอนแก่น สกลนคร กาฬสินธุ์ บึงกาฬ ชัยภูมิ<br>อุดรธานี หนองคาย นครพนม มุกดาหาร<br>(11 จังหวัด)                                    |
| <b>ตะวันออกเฉียงเหนือ(ตอนล่าง)</b>                                      | <b>137</b>       | <b>127</b>    | <b>776</b>                     | <b>1088:45</b>                   | <b>704.10/276</b>   | <b>17 จังหวัด</b>  |
| - บุรีรัมย์<br>(เปิดหน่วยฯ ตั้งแต่วันที่<br>3 ก.พ. - 31 พ.ค. 63)        | 72               | 56            | 211                            | 374:55                           | 209.50/-  | บริเวณที่มีฝนตก ได้แก่ บุรีรัมย์ สระบุรี<br>นครราชสีมา ร้อยเอ็ด สุรินทร์ มหาสารคาม<br>ศรีสะเกษ อุบลราชธานี อำนาจเจริญ<br>ชัยภูมิ ยโสธร<br>(11 จังหวัด)                   |
| - อุบลราชธานี<br>(เปิดหน่วยฯ ตั้งแต่วันที่<br>17 ก.พ. 63 - 31 มี.ค. 63) | 14               | 8             | 30                             | 34:31                            | 32.40/-   | บริเวณที่มีฝนตก ได้แก่ ศรีสะเกษ อุบลราชธานี<br>(2 จังหวัด)   |
| - นครราชสีมา<br>(เปิดหน่วยฯ ตั้งแต่วันที่<br>1 เม.ย. 63 เป็นต้นไป)      | 103              | 98            | 279                            | 350:09                           | 288.70/276  | บริเวณที่มีฝนตก ได้แก่ นครราชสีมา บุรีรัมย์<br>ชัยภูมิ ปราจีนบุรี สระแก้ว ขอนแก่น สระบุรี<br>มหาสารคาม ร้อยเอ็ด ลพบุรี หนองบัวลำภู<br>สุรินทร์ เพชรบูรณ์<br>(13 จังหวัด) |
| - สุรินทร์<br>(เปิดหน่วยฯ ตั้งแต่วันที่<br>1 มิ.ย. 63 เป็นต้นไป)        | 59               | 54            | 256                            | 329:10                           | 173.50/-  | บริเวณที่มีฝนตก ได้แก่ สุรินทร์ บุรีรัมย์<br>ศรีสะเกษ อุบลราชธานี นครราชสีมา ร้อยเอ็ด<br>มหาสารคาม ยโสธร อำนาจเจริญ<br>(9 จังหวัด)                                       |
| <b>ตะวันออก</b>   | <b>123</b>       | <b>118</b>    | <b>544</b>                     | <b>885:25</b>                    | <b>377.025/-</b>  | <b>7 จังหวัด</b>   |
| - ระยอง<br>(เปิดหน่วยฯ ตั้งแต่วันที่<br>1 มิ.ย. 63 เป็นต้นไป)           | 74               | 72            | 290                            | 528:45                           | 207.125/-   | บริเวณที่มีฝนตก ได้แก่ ชลบุรี ระยอง จันทบุรี<br>ฉะเชิงเทรา ตราด ปราจีนบุรี สระแก้ว<br>(7 จังหวัด)  |

| ภาค<br>- ศูนย์/หน่วยปฏิบัติการฯ                                     | ขึ้นบิน<br>(วัน) | ฝนตก<br>(วัน) | จำนวน<br>เที่ยวบิน<br>(เที่ยว) | จำนวน<br>ชั่วโมงบิน<br>(ชั่วโมง) | ปริมาณ<br>สารฝนหลวง<br>(ตัน/AgI, CaCl <sub>2</sub> ,<br>NaCl น้ด) | จังหวัดที่มีรายงานฝนตก<br>(ทั้งการสังเกตด้วยสายตา/การตรวจวัด<br>ด้วยเรดาร์ และเครื่องวัดน้ำฝนอัตโนมัติ)                        |
|---|------------------|---------------|--------------------------------|----------------------------------|---|--|
| - จันทบุรี<br>(เปิดหน่วยฯ ตั้งแต่วันที่<br>1 เม.ย. - 31 พ.ค. 63)    | 49               | 46            | 254                            | 356:40                           | 169.90/-  | บริเวณที่มีฝนตก ได้แก่ จันทบุรี ปราจีนบุรี<br>ฉะเชิงเทรา ชลบุรี ระยอง สระแก้ว ตราด<br>(7 จังหวัด)                              |
| <b>ใต้</b>  | <b>141</b>       | <b>131</b>    | <b>403</b>                     | <b>584:33</b>                    | <b>468.60/-</b>   | <b>15 จังหวัด</b>  |
| - สุราษฎร์ธานี<br>(เปิดหน่วยฯ ตั้งแต่วันที่<br>3 ก.พ. 63 เป็นต้นไป) | 103              | 96            | 148                            | 295:58                           | 271.70/-  | บริเวณที่มีฝนตก ได้แก่ นครศรีธรรมราช สตูล<br>สงขลา สุราษฎร์ธานี พังงา กระบี่ ตรัง พัทลุง<br>ระนอง ชุมพร ภูเก็ต<br>(11 จังหวัด) |
| - หัวหิน<br>(เปิดหน่วยฯ ตั้งแต่วันที่<br>17 ก.พ. - 31 พ.ค. 63)      | 66               | 61            | 197                            | 202:35                           | 133.40/-  | บริเวณที่มีฝนตก ได้แก่ เพชรบุรี ราชบุรี<br>ประจวบคีรีขันธ์<br>(3 จังหวัด)  |
| - สงขลา<br>(เปิดหน่วยฯ ตั้งแต่วันที่<br>1 มิ.ย. - 16 ก.ค. 63)       | 25               | 25            | 26                             | 52:10                            | 42.50/-   | บริเวณที่มีฝนตก ได้แก่ นราธิวาส สงขลา<br>จ.นครศรีธรรมราช<br>(3 จังหวัด)  |
| - ชุมพร<br>(เปิดหน่วยฯ ตั้งแต่วันที่<br>1 - 30 มิ.ย. 63)            | 14               | 14            | 32                             | 33:50                            | 21.00/-   | บริเวณที่มีฝนตก ได้แก่ ชุมพร ประจวบคีรีขันธ์<br>(2 จังหวัด)  |

กลุ่มวิชาการปฏิบัติการฝนหลวง กองปฏิบัติการฝนหลวง กรมฝนหลวงและการบินเกษตร