



รายงานการปฏิบัติการฝนหลวง ประจำปี 2564

ประจำวันที่ 9 มีนาคม 2564

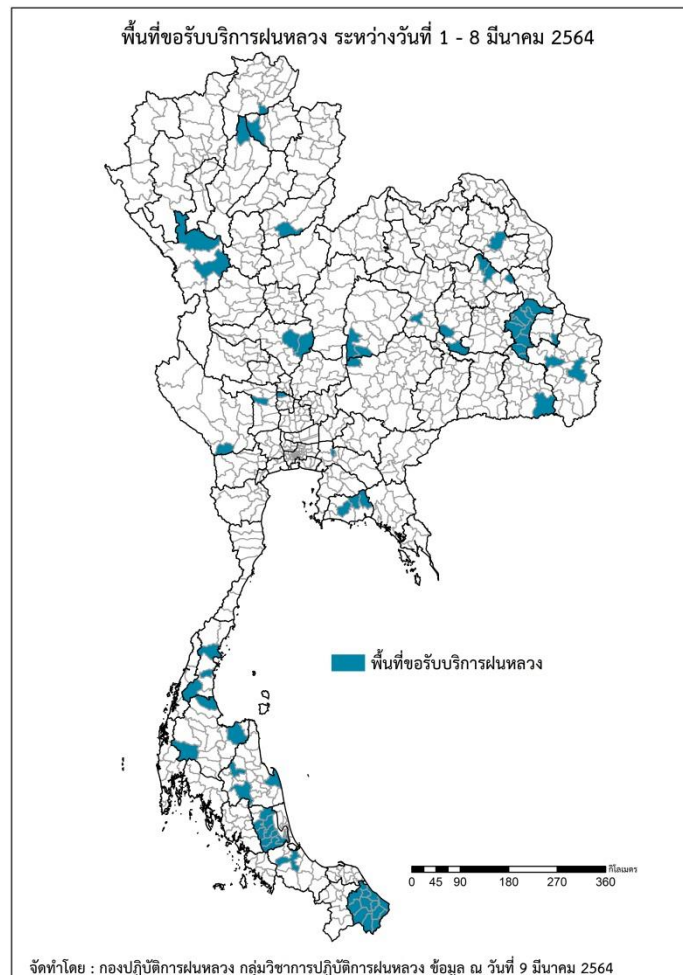
และผลการปฏิบัติการฝนหลวงประจำวันที่ 8 มีนาคม 2564

กลุ่มวิชาการปฏิบัติการฝนหลวง กองปฏิบัติการฝนหลวง กรมฝนหลวงและการบินเกษตร

royalrainmaking_academic@hotmail.com

๑ พื้นที่ขอรับบริการฝนหลวง (ระหว่างวันที่ 1 - 8 มีนาคม 2564)

ภาค	รายชื่อจังหวัด (อำเภอ) ที่มีผู้ขอรับบริการฝนหลวง	จำนวนผู้ขอรับบริการ (ราย)
เหนือ	ตาก(สามเงา เมืองตาก), พะเยา(เมืองพะเยา), ลำปาง(สบปราบ วังเหนือ), อุตรดิตถ์ (ทองแสนขัน), เชียงราย(ป่าแดด)	7
กลาง	กาญจนบุรี(ด่านมะขามเตี้ย), สุพรรณบุรี(ดอนเจดีย์), อ่างทอง(แสวงหา), นครสวรรค์ (ท่าตะโก ไผ่ศาลี)	5
ตะวันออกเฉียงเหนือ	ขอนแก่น(ชนบท) , เลย(เมืองเลย), นครราชสีมา(ด่านขุนทด เทพารักษ์), สกลนคร (พรรณานิคม), กาฬสินธุ์(เขาวง), อำนาจเจริญ(พนา), มหาสารคาม(นาเชือก พยัคฆภูมิพิสัย), ชัยภูมิ(เทพสถิต บำเหน็จณรงค์), อุบลราชธานี(พิบูลมังสาหาร เมืองอุบลราชธานี), ยโสธร (คำเขื่อนแก้ว กุดชุม ค้อวัง ทรายมูล ป่าดิว มหาชนะชัย เมืองยโสธร เลิงนกทา ไทยเจริญ), ศรีสะเกษ(กันทรลักษ์)	25
ตะวันออก	ระยอง(บ้านค่าย วังจันทร์ สอยดาว เขาชะเมา), ฉะเชิงเทรา(คลองเขื่อน), ปราจีนบุรี (ศรีมโหสถ), จันทบุรี(สอยดาว)	9
ใต้	นครศรีธรรมราช(ฉวาง ลานสกาทุ่งสง ชะอวด หัวไทร เขียรใหญ่ ปากพูนัง), สุราษฎร์ธานี (กาญจนดิษฐ์ ท่าชนะ พนม พุนพิน), ชุมพร(พะโต๊ะ เมืองชุมพร ทุ่งตะโก), พัทลุง(เมืองพัทลุง เขาชัยสน บางแก้ว ควนขนุน ตะโหมด ปากพะยูน ศรีนครินทร์ ป่าบอน กงหรา), สงขลา (หาดใหญ่), นราธิวาส(เมืองนราธิวาส สุโหงปาดี จะแนะ รือเสาะ แฉ่ง บาเจาะ ตากใบ ยี่งอ ระแงะ ศรีสาคร สุคริณ สุโหงโก-ลก เจาะไอร้อง)	38
รวม	30 จังหวัด (78 อำเภอ)	84



๑ สถานการณ์ฝุ่นละอองขนาดเล็กกว่า 2.5 ไมครอน (PM_{2.5}) เฉลี่ย 24 ชั่วโมง

จังหวัด	พื้นที่	ค่า PM _{2.5}					ระดับคุณภาพ
		5 มี.ค.	6 มี.ค.	7 มี.ค.	8 มี.ค.	9 มี.ค.	
ภาคเหนือ							
เชียงใหม่	ต.เวียง อ.เมือง	51	60	73	92	113	มีผลกระทบต่อสุขภาพ
	ต.เวียงพางคำ อ.แม่สาย	94	123	180	168	227	มีผลกระทบต่อสุขภาพ
เชียงใหม่	ต.ช้างเผือก อ.เมือง	58	72	91	114	115	มีผลกระทบต่อสุขภาพ
	ต.ศรีภูมิ อ.เมือง	54	66	91	n/a	112	มีผลกระทบต่อสุขภาพ
	ต.สุเทพ อ.เมือง	46	57	86	75	92	มีผลกระทบต่อสุขภาพ
	รพ.เทพรัตน์ฯ อ.แม่แจ่ม	45	69	96	82	89	เริ่มมีผลกระทบต่อสุขภาพ
ลำปาง	ต.พระบาท อ.เมือง	37	47	86	117	90	เริ่มมีผลกระทบต่อสุขภาพ
	ต.สบป่าด อ.แม่เมาะ	17	22	37	47	33	คุณภาพอากาศดี
	ต.บ้านดง อ.แม่เมาะ	34	42	59	112	99	มีผลกระทบต่อสุขภาพ
	ต.แม่เมาะ อ.แม่เมาะ	33	41	45	45	48	คุณภาพอากาศปานกลาง
ลำพูน	ต.บ้านกลาง อ.เมือง	53	46	80	74	83	เริ่มมีผลกระทบต่อสุขภาพ
แม่ฮ่องสอน	ต.จองคำ อ.เมือง	116	147	248	327	263	มีผลกระทบต่อสุขภาพ
น่าน	ต.โนนเวียง อ.เมือง	33	42	58	50	49	คุณภาพอากาศปานกลาง
	ต.ห้วยโก๋น อ.เฉลิมพระเกียรติ	25	35	55	49	54	เริ่มมีผลกระทบต่อสุขภาพ
แพร่	ต.นาจักร อ.เมือง	35	39	54	63	50	คุณภาพอากาศปานกลาง
พะเยา	ต.บ้านต๋อม อ.เมือง	39	50	68	97	106	มีผลกระทบต่อสุขภาพ
ตาก	ต.แม่ปะ อ.แม่สอด	56	n/a	62	87	94	มีผลกระทบต่อสุขภาพ

PM_{2.5} คือ ปริมาณฝุ่นละอองขนาดเล็กไม่เกิน 2.5 ไมครอน มาตรฐานค่าเฉลี่ย 24 ชั่วโมง ต้องไม่เกิน 50 ไมโครกรัมต่อลูกบาศก์เมตร

n/a คือ ไม่มีข้อมูล

ที่มา: กรมควบคุมมลพิษ

๑ สถานการณ์ปริมาณน้ำเก็บกักในอ่างเก็บน้ำที่สำคัญ

	ความจุของอ่างที่ รนก. ¹ (ล้าน ลบ.ม.)	ปริมาณน้ำในอ่างฯ (%)				ปริมาณน้ำไหลลงอ่างฯ (ล้าน ลบ.ม.)	ปริมาณน้ำระบาย (ล้าน ลบ.ม.)	ระดับน้ำ
		5 มี.ค.	6 มี.ค.	7 มี.ค.	8 มี.ค.	8 มี.ค.	8 มี.ค.	
ภาคเหนือ						4.53	25.36	
- ภูมิพล(ตาก)	13,462	37	37	37	37	0.00	6.50	ต่ำกว่า 40%
- สิริกิติ์(อุตรดิตถ์)	9,510	47	47	47	46	3.92	17.01	ต่ำกว่า 50%
- แม่จัน(เชียงใหม่)	265	45	44	44	44	0.00	0.13	ต่ำกว่า 50%
- แม่กวาง(เชียงใหม่)	263	28	27	27	27	0.07	0.43	ต่ำกว่า 30%
- กิวลม(ลำปาง)	106	57	57	57	57	0.02	0.12	-
- กิวคอง(ลำปาง)	170	38	39	38	38	0.03	0.03	ต่ำกว่า 40%
- แควน้อยฯ(พิษณุโลก)	939	36	36	36	36	0.47	1.12	ต่ำกว่า 40%
- แม่มอก(ลำปาง)	110	36	36	36	36	0.02	0.02	ต่ำกว่า 40%
ภาคตะวันออกเฉียงเหนือ						3.64	14.97	
- ห้วยหลวง(อุดรธานี)	135	33	33	33	33	0.00	0.11	ต่ำกว่า 40%
- น้ำอูน(สกลนคร)	520	38	38	38	38	0.43	0.25	ต่ำกว่า 40%
- น้ำพุง(สกลนคร)	166	49	49	49	49	0.04	0.10	ต่ำกว่า 50%
- จุฬารักษ์(ชัยภูมิ)	164	54	53	52	52	0.00	0.00	-
- อุบลรัตน์(ขอนแก่น)	2,431	48	48	48	48	0.00	5.02	ต่ำกว่า 50%
- ลำปาว(กาฬสินธุ์)	1,980	34	34	34	33	0.00	3.88	ต่ำกว่า 40%
- ลำตะคอง(นครราชสีมา)	314	93	92	92	92	0.33	0.86	-
- ลำพระเพลิง(นครราชสีมา)	110	79	79	78	78	0.15	0.52	-
- มูลบน(นครราชสีมา)	141	87	87	87	86	0.13	0.51	-
- ลำแฉะ(นครราชสีมา)	275	72	71	71	70	0.08	0.98	-
- ลำน้ำรอง(บุรีรัมย์)	121	74	74	73	73	0.03	0.15	-
- สิรินคร(อุบลราชธานี)	1,966	72	71	71	71	2.39	2.20	-
- ลำปลายมาศ(นครราชสีมา)	98	83	82	82	82	0.06	0.39	-
ภาคกลาง						2.82	29.58	
- ป่าสักฯ(ลพบุรี)	960	38	38	37	37	0.02	5.19	ต่ำกว่า 40%
- ทับเสลา(อุทัยธานี)	160	36	36	35	35	0.00	0.20	ต่ำกว่า 40%
- กระเสียว(สุพรรณบุรี)	240	53	53	53	52	0.00	1.49	-
- ศรีนครินทร์(กาญจนบุรี)	17,745	70	70	70	70	0.54	14.09	-
- วชิราลงกรณ์(กาญจนบุรี)	8,860	47	46	46	46	2.26	8.61	ต่ำกว่า 50%
ภาคตะวันออก						0.62	4.51	
- ชุนด่านฯ(นครนายก)	224	42	41	41	40	0.01	1.53	ต่ำกว่า 50%
- คลองสิียด(ฉะเชิงเทรา)	420	18	18	18	18	0.00	0.38	ต่ำกว่า 20%
- บางพระ(ชลบุรี)	117	51	50	50	50	0.07	0.29	-
- หนองปลาไหล(ระยอง)	164	76	76	76	76	0.14	0.00	-
- ประแสร์(ระยอง)	295	67	67	66	66	0.00	0.34	-
- นฤปดินทรจินดา(ปราจีนบุรี)	295	51	51	50	50	0.29	1.21	-
- พระปรัง(สระแก้ว)	97	65	65	64	64	0.02	0.23	-
- ดอกกราย(ระยอง)	71	69	68	68	67	0.07	0.00	-
- คลองพระพุทธ(จันทบุรี)	70	85	85	85	83	0.00	0.11	-
- คลองหลวง รัชชโลทร(ชลบุรี)	98	31	31	31	31	0.02	0.07	ต่ำกว่า 40%
- ห้วยยาง(สระแก้ว)	60	28	28	27	27	0.00	0.28	ต่ำกว่า 30%
- ห้วยตะเคียน(สระแก้ว)	10	59	59	58	57	0.01	0.08	-
ภาคใต้						3.55	13.73	
- แก่งกระเจา(เพชรบุรี)	710	58	57	57	57	0.00	2.85	-
- ปรามบุรี(ประจวบคีรีขันธ์)	347	77	76	76	76	0.00	1.00	-
- รัชชประภา(สุราษฎร์ธานี)	5,639	63	63	63	63	1.09	4.63	-
- บางยาง(ยะลา)	1,454	83	83	83	83	2.46	5.25	-

¹รณก. = ระดับน้ำเก็บกัก, ที่มา: กรมชลประทาน

การพยากรณ์อากาศและสภาพอากาศประจำวัน

๑ ลักษณะอากาศทั่วไปและการพยากรณ์อากาศ ประจำวันที่ 9 มีนาคม 2564 (เวลา 06.00 น.)

ลักษณะอากาศทั่วไป	
<p>ลักษณะอากาศทั่วไป พยากรณ์อากาศ 24 ชั่วโมงข้างหน้า บริเวณความกดอากาศสูงที่ปกคลุมภาคตะวันออกเฉียงเหนือและทะเลจีนใต้เริ่มมีกำลังอ่อนลง ส่วนมีลมใต้และลมตะวันออกเฉียงใต้ยังคงพัดนำความชื้นจากทะเลจีนใต้และอ่าวไทยเข้ามาปกคลุมภาคตะวันออกเฉียงเหนือ ภาคกลาง และภาคตะวันออก รวมทั้งกรุงเทพมหานครและปริมณฑล ในขณะที่ประเทศไทยตอนบนมีอากาศร้อน ลักษณะเช่นนี้ทำให้บริเวณภาคตะวันออกเฉียงเหนือ ภาคกลาง และภาคตะวันออก รวมทั้งกรุงเทพมหานครและปริมณฑลมีฝนฟ้าคะนองและลมกระโชกแรงเกิดขึ้นบางพื้นที่ สำหรับลมตะวันออกเฉียงใต้ปกคลุมอ่าวไทยและภาคใต้มีกำลังอ่อน ทำให้ภาคใต้มีฝนน้อย</p> <p>ฝุ่นละอองขนาดเล็ก เนื่องจากในระยะนี้ลมใต้และลมตะวันออกเฉียงใต้ยังคงพัดปกคลุมประเทศไทยตอนบน ทำให้บริเวณดังกล่าวมีฝนเกิดขึ้นบางพื้นที่ ดังนั้นการสะสมของฝุ่นละออง/หมอกควันยังคงมีน้อย เว้นแต่บริเวณภาคเหนือที่มีลมตะวันตกพัดปกคลุม จึงทำให้การสะสมของฝุ่นละออง/หมอกควันยังคงมีแนวโน้มปานกลางถึงมาก</p>	
ภาคเหนือ	อากาศร้อนกับมีฟ้าหลัวในตอนกลางวัน อุณหภูมิต่ำสุด 13-24 องศาเซลเซียส อุณหภูมิสูงสุด 33-38 องศาเซลเซียส ลมตะวันตก ความเร็ว 10-15 กม./ชม.
ภาคกลาง	อากาศร้อนกับมีฟ้าหลัวในตอนกลางวัน โดยมีฝนฟ้าคะนอง ร้อยละ 10 ของพื้นที่ กับมีลมกระโชกแรงบางแห่ง ส่วนมากบริเวณจังหวัดสุพรรณบุรี กาญจนบุรี และพระนครศรีอยุธยา อุณหภูมิต่ำสุด 23-26 องศาเซลเซียส อุณหภูมิสูงสุด 37-39 องศาเซลเซียส ลมใต้ ความเร็ว 10-20 กม./ชม.
ภาคตะวันออกเฉียงเหนือ	มีฝนฟ้าคะนอง ร้อยละ 10 ของพื้นที่ กับมีลมกระโชกแรงบางแห่ง ส่วนมากบริเวณจังหวัดชัยภูมิ นครราชสีมา และบุรีรัมย์ อุณหภูมิต่ำสุด 21-23 องศาเซลเซียส อุณหภูมิสูงสุด 33-36 องศาเซลเซียส ลมตะวันออกเฉียงใต้ ความเร็ว 10-20 กม./ชม.
ภาคตะวันออก	อากาศร้อนกับมีฟ้าหลัวในตอนกลางวัน โดยมีฝนฟ้าคะนอง ร้อยละ 20 ของพื้นที่ กับมีลมกระโชกแรงบางแห่ง ส่วนมากบริเวณจังหวัดสระแก้ว ฉะเชิงเทรา ชลบุรี ระยอง จันทบุรี และตราด อุณหภูมิต่ำสุด 23-26 องศาเซลเซียส อุณหภูมิสูงสุด 32-37 องศาเซลเซียส ลมตะวันออกเฉียงใต้ ความเร็ว 10-30 กม./ชม. ทะเลมีคลื่นต่ำกว่า 1 เมตร บริเวณที่มีฝนฟ้าคะนองคลื่นสูงประมาณ 1 เมตร
ภาคใต้ฝั่งตะวันออก	เมฆเป็นส่วนมาก และมีฝนเล็กน้อยบางแห่ง อุณหภูมิต่ำสุด 22-25 องศาเซลเซียส อุณหภูมิสูงสุด 32-36 องศาเซลเซียส ลมตะวันออกเฉียงใต้ ความเร็ว 15-30 กม./ชม. ทะเลมีคลื่นสูงประมาณ 1 เมตร
ภาคใต้ฝั่งตะวันตก	อากาศร้อนในตอนกลางวัน อุณหภูมิต่ำสุด 20-26 องศาเซลเซียส อุณหภูมิสูงสุด 34-36 องศาเซลเซียส ลมตะวันออกเฉียงใต้ ความเร็ว 10-30 กม./ชม. ทะเลมีคลื่นต่ำกว่า 1 เมตร ห่างฝั่งคลื่นสูงประมาณ 1 เมตร
กรุงเทพมหานครและปริมณฑล	อากาศร้อนกับมีฟ้าหลัวในตอนกลางวัน โดยมีฝนฟ้าคะนอง ร้อยละ 10 ของพื้นที่ อุณหภูมิต่ำสุด 24-26 องศาเซลเซียส อุณหภูมิสูงสุด 34-38 องศาเซลเซียส ลมใต้ ความเร็ว 10-20 กม./ชม.

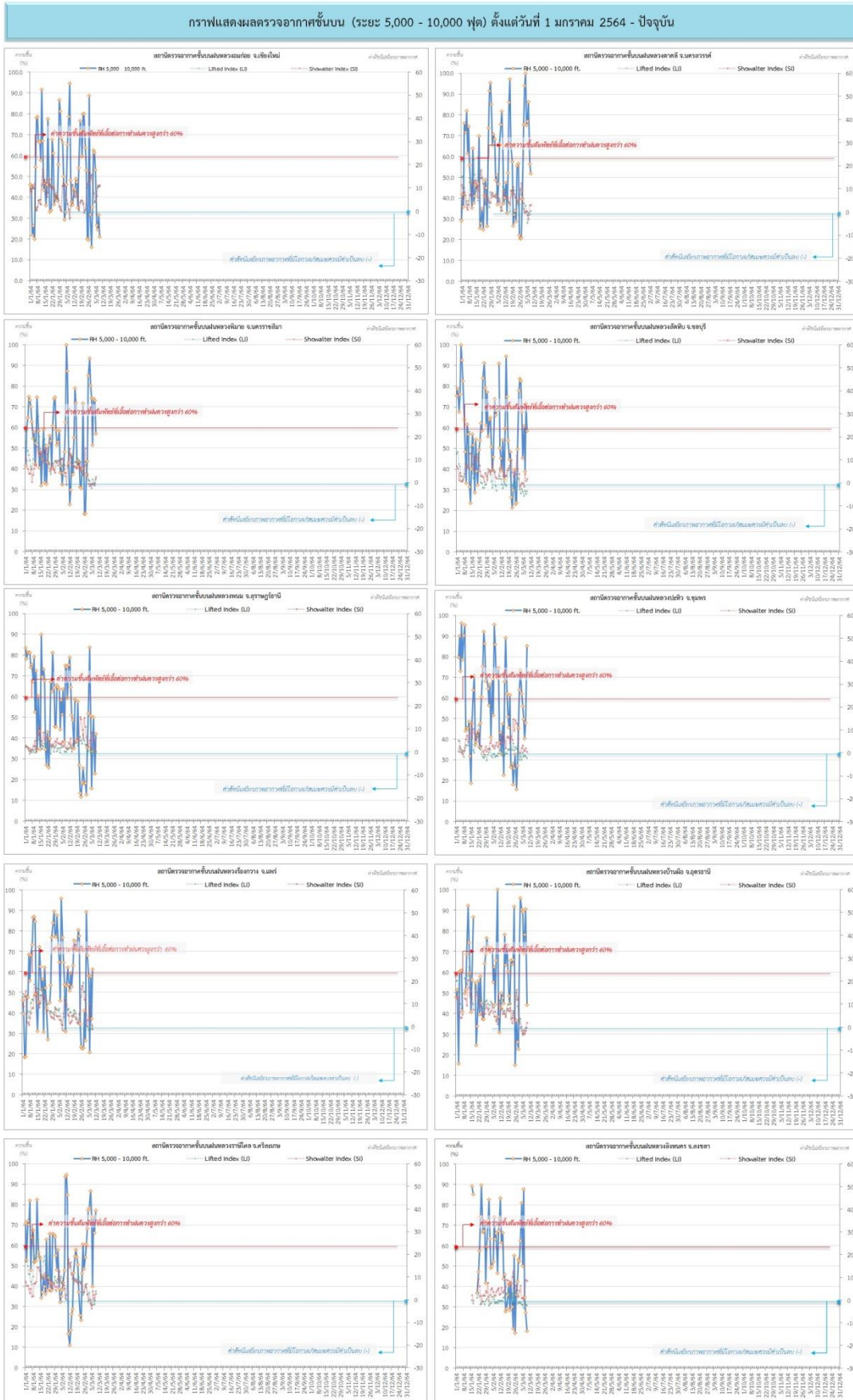
ที่มา: กรมอุตุนิยมวิทยา

๑ ข้อมูลความชื้นจากการตรวจอากาศชั้นบน (Sounding) ระยะเวลาสูง 5,000 - 10,000 ฟุต

ภาค	สถานีตรวจอากาศ	ความชื้นสัมพัทธ์ (%)					ความไม่เสถียรภาพของมวลอากาศ (LI)
		5 มี.ค.	6 มี.ค.	7 มี.ค.	8 มี.ค.	9 มี.ค.	
ภาคเหนือ	สถานีเรดาร์ฝนหลวงอมก๋อย	54	27	25	32	22	10.6
	สถานีตรวจอากาศเคลื่อนที่ร่องกวาง	58	21	58	38	62	0.3
ภาคกลาง	สถานีเรดาร์ฝนหลวงตาคลี	75	77	87	57	52	0.5
ภาคตะวันออกเฉียงเหนือ	สถานีเรดาร์ฝนหลวงพิมาย	75	52	74	73	58	1.4
	สถานีตรวจอากาศเคลื่อนที่บ้านฝ้อ	90	70	78	91	45	-0.2
	สถานีตรวจอากาศเคลื่อนที่ราชสีเสล	74	40	74	67	78	3.9
ภาคตะวันออก	สถานีเรดาร์ฝนหลวงสัทธิษ	46	61	39	72	59	-3.5
ภาคใต้	สถานีเรดาร์ฝนหลวงพนม	16	34	50	23	42	-0.4
	สถานีตรวจอากาศเคลื่อนที่ปะทิว	56	50	41	48	86	-2.3
	สถานีตรวจอากาศเคลื่อนที่สิงหนคร	50	88	35	28	19	-2.3

หมายเหตุ : LI (Lifted Index) คือ ดัชนีที่ใช้ออกความไม่เสถียรภาพของมวลอากาศ ในระดับ 50 มิลลิบาร์ ควรมีค่าต่ำกว่า -2 ซึ่งจะมีโอกาสเกิดเมฆในแนวตั้งและพัฒนาตัวเป็นกลุ่มฝนได้

๑ กราฟแสดงแนวโน้มความชื้นอากาศชั้นบนและดัชนีเสถียรภาพอากาศ (ระหว่างวันที่ 1 มกราคม – 9 มีนาคม 2564)



การปฏิบัติการฝนหลวงประจำวัน

๑ สรุปผลปฏิบัติการฝนหลวงประจำวัน 8 มีนาคม 2564

ภาค/หน่วยฯ	หน่วยปฏิบัติการ (หน่วย)	เครื่องบิน ผล./ทอ./ทบ. (ลำ)	จำนวนเที่ยวบิน (เที่ยว)	จำนวนชั่วโมงบิน (ชั่วโมง)	ปริมาณการใช้สารฝนหลวง (ตัน/นัต)	จังหวัดที่มีการรายงานฝนตก (จำนวนจังหวัด/อ่างเก็บน้ำเป้าหมาย)
เหนือ	2	4/1/-	0	0:00	0.00/-	-/-
- เชียงใหม่	1	2/1/-	0	0:00	0.00/-	ไม่ปฏิบัติการฝนหลวง 1)ภารกิจเมฆอ่อน เนื่องจากความชื้นสัมพัทธ์ระดับปฏิบัติการต่ำ กับอากาศมีเสถียรภาพ ส่งผลให้เมฆไม่พัฒนาตัวในพื้นที่เป้าหมาย 2) ภารกิจเมฆเย็น/ยับยั้งลูกเห็บ เนื่องจากไม่มีกลุ่มเมฆเข้าเงื่อนไขการปฏิบัติการ
- ตาก	1	2/-/-	0	0:00	0.00/-	ไม่ปฏิบัติการฝนหลวง เนื่องจากความชื้นสัมพัทธ์ในอากาศต่ำ อากาศมีเสถียรภาพ ส่งผลให้เมฆคิวมูลัสในพื้นที่เป้าหมายไม่พัฒนาตัวทางแนวตั้ง
เหนือ(ตอนล่าง)	1	3/-/-	0	0:00	0.00/-	-/-
- พิษณุโลก	1	3/-/-	0	0:00	0.00/-	ไม่ปฏิบัติการฝนหลวง 1. ภารกิจฝนหลวงเมฆอ่อน ไม่ปฏิบัติการฝนหลวง เนื่องจาก ความชื้นที่ระดับปฏิบัติการมีค่าต่ำกว่า 60 % กับอากาศมีเสถียรภาพ ส่งผลให้เมฆคิวมูลัสในพื้นที่เป้าหมายไม่พัฒนาตัว 2. ภารกิจฝนหลวงเมฆเย็นและบรรเทาภัยยับยั้งความรุนแรงของพายุลูกเห็บ ไม่ได้ปฏิบัติการ เนื่องจาก เมฆไม่เข้าเงื่อนไขการปฏิบัติการ
กลาง	2	5/-/1	10	13:40	6.90/-	5/3
- นครสวรรค์	1	2/-/1	4	5:30	2.80/-	1.ภารกิจป้องกันและแก้ไขปัญหากล้วยแล้ง มีฝนตกเล็กน้อยถึงปานกลางบริเวณพื้นที่การเกษตร จ.นครสวรรค์(ท่าตะโก ไผ่ศาลี ตากฟ้า) จ.ลพบุรี (หนองม่วง บ้านหมี่) จ.อุทัยธานี(บ้านไร่) และเพิ่มความชุ่มชื้นให้กับพื้นที่ป่าไม้เขตรักษาพันธุ์สัตว์ป่าห้วยขาแข้ง จ.อุทัยธานี 2.ภารกิจเติมน้ำต้นทุนให้เขื่อนกักเก็บน้ำ บริเวณพื้นที่ลุ่มรับน้ำอ่างเก็บน้ำห้วยน้ำลาด บึงบอระเพ็ด จ.นครสวรรค์
- กาญจนบุรี	1	3/-/-	6	8:10	4.10/-	1.ภารกิจป้องกันและแก้ไขปัญหากล้วยแล้ง มีฝนตกเล็กน้อยถึงปานกลางบริเวณพื้นที่การเกษตร จ.กาญจนบุรี(ศรีสวัสดิ์ หนองปรือ เลาชวีญ) จ.สุพรรณบุรี(ด่านช้าง) 2.ภารกิจเติมน้ำต้นทุนให้เขื่อนกักเก็บน้ำ บริเวณพื้นที่ลุ่มรับน้ำเขื่อนศรีนครินทร์ จ.กาญจนบุรี
ตะวันออกเฉียงเหนือ	1	1/-/-	0	0:00	0.00/-	-/-
- อุดรธานี	1	1/-/-	0	0:00	0.00/-	ไม่ปฏิบัติการฝนหลวง เนื่องจากช่วงเช้าท้องฟ้าปิด มีฝนตกบริเวณสนามบิน ช่วงบ่าย เมฆชั้นกลาง- ชั้นสูงปกคลุมเต็มท้องฟ้า ส่งผลให้ไม่มีเมฆก่อตัวในพื้นที่เป้าหมาย

ภาค/หน่วยฯ	หน่วยปฏิบัติการ (หน่วย)	เครื่องบิน ผล./ทอ./ทบ. (ลำ)	จำนวนเที่ยวบิน (เที่ยว)	จำนวนชั่วโมงบิน (ชั่วโมง)	ปริมาณการใช้สารฝนหลวง (ตัน/นัด)	จังหวัดที่มีการรายงานฝนตก (จำนวนจังหวัด/อ่างเก็บน้ำเป้าหมาย)
ตะวันออกเฉียงเหนือ(ตอนล่าง)	1	3/-/-	1	1:40	1.00/-	1/-
- บุรีรัมย์	1	3/-/-	1	1:40	1.00/-	ภารกิจป้องกันและแก้ไขปัญหาภัยแล้ง มีฝนตกเล็กน้อยถึงปานกลางบริเวณพื้นที่การเกษตร จ.ศรีสะเกษ(ขุนหาญ ไพรบึง ศรีรัตนะ ชูขันธุ์ พยุห์ ภูสิงห์)
ตะวันออก	1	3/-/-	4	6:10	2.70/-	2/-
- จันทบุรี	1	3/-/-	4	6:10	2.70/-	ภารกิจป้องกันและแก้ไขปัญหาภัยแล้ง มีฝนตกเล็กน้อยบริเวณพื้นที่การเกษตร จ.จันทบุรี(สอยดาว) จ.ระยอง(เขาชะเมา วังจันทร์ บ้านค่าย)
ใต้	2	2/1/-	0	0:00	0.00/-	-/-
- หัวหิน	1	2/-/-	0	0:00	0.00/-	ไม่ปฏิบัติการฝนหลวง เนื่องจากเมฆไม่ก่อตัวในพื้นที่เป้าหมาย(พื้นที่การเกษตร) โดยกลุ่มเมฆมีการก่อตัวนอกพื้นที่เป้าหมายในบริเวณพื้นที่ป่าด้านทิศตะวันตก
- สุราษฎร์ธานี	1	-/1/-	0	0:00	0.00/-	ไม่ปฏิบัติการฝนหลวง เนื่องจากความชื้นสัมพัทธ์เฉลี่ยที่ระดับปฏิบัติการต่ำกว่า 60% ประกอบกับลมที่ระดับปฏิบัติการมีกำลังแรง ส่งผลให้เมฆบริเวณพื้นที่เป้าหมายไม่พัฒนาตัว
รวม	10	21/2/1	15	21:30	10.60/-	8/3

๑ สรุปผลปฏิบัติการภารกิจดับไฟป่า ประจำวันที่ 8 มีนาคม 2564

ภาค/หน่วยฯ	หน่วยปฏิบัติการ (หน่วย)	เฮลิคอปเตอร์ (ลำ)	จำนวนเที่ยวบิน (เที่ยว)	จำนวนชั่วโมงบิน (ชั่วโมง)	ปริมาณน้ำ (ลิตร)	พื้นที่ปฏิบัติการ (จำนวนจังหวัด)
เหนือ	1	1	12	2:40	6,000	1
- เชียงใหม่	1	1	12	2:40	6,000	ภารกิจดับไฟป่า บริเวณพื้นที่ จ.เชียงใหม่(หางดง)
รวม	1	1	12	2:40	6,000	1

๑ สรุปผลการปฏิบัติการฝนหลวง ตั้งแต่วันที่ 1 กุมภาพันธ์ 2564 - 8 มีนาคม 2564

ตั้งแต่เริ่มตั้งหน่วยปฏิบัติการหลวง เมื่อวันที่ 1 กุมภาพันธ์ 2564 - 8 มีนาคม 2564 มีการขึ้นปฏิบัติการฝนหลวง จำนวน 14 วัน มีวันฝนตกจากการปฏิบัติการฝนหลวงคิดเป็นร้อยละ 90.00 ขึ้นปฏิบัติงาน จำนวน 144 เที่ยวบิน (218:55 ชั่วโมงบิน) ปริมาณการใช้สารฝนหลวง 110.150 ตัน พลุสารดูดความชื้นโซเดียมคลอไรด์ จำนวน 0 นัด พลุสารดูดความชื้นแคลเซียมคลอไรด์ จำนวน 0 นัด พลุซิลเวอร์ไอโอไดต์ สำหรับภารกิจปฏิบัติการฝนหลวง จำนวน 10 นัด จังหวัดที่มีรายงานฝนตกรวม 30 จังหวัด

ภาค - ศูนย์/หน่วยปฏิบัติการฯ	ขึ้นบิน (วัน)	ฝนตก (วัน)	จำนวน เที่ยวบิน (เที่ยว)	จำนวน ชั่วโมงบิน (ชั่วโมง)	ปริมาณ สารฝนหลวง (ตัน/AgI, CaCl ₂ , NaCl นัด)	จังหวัดที่มีรายงานฝนตก (ทั้งการสังเกตด้วยสายตา/การตรวจวัด ด้วยเรดาร์ และเครื่องวัดน้ำฝนอัตโนมัติ)
เหนือ	6	5	22	32:30	18.55/-	6 จังหวัด
- เชียงใหม่ (เปิดหน่วยฯ ตั้งแต่วันที่ 1 ก.พ. เป็นต้นไป)	4	3	10	15:00	7.55/-	บริเวณที่มีฝนตก ได้แก่ เชียงใหม่ ลำปาง พะเยา เชียงราย (4 จังหวัด)
- ตาก (เปิดหน่วยฯ ตั้งแต่วันที่ 1 ก.พ. เป็นต้นไป)	5	4	12	17:30	11.00/-	บริเวณที่มีฝนตก ได้แก่ เชียงใหม่ ตาก กำแพงเพชร (3 จังหวัด)
เหนือ(ตอนล่าง)	5	4	11	23:15	8.00/10/-	4 จังหวัด
- พิษณุโลก (เปิดหน่วยฯ ตั้งแต่วันที่ 1 ก.พ. เป็นต้นไป)	5	4	11	23:15	8.00/10/-	บริเวณที่มีฝนตก ได้แก่ กำแพงเพชร นครราชสีมา พิจิตร เพชรบูรณ์ (4 จังหวัด)
กลาง	9	9	71	98:50	49.50/-	7 จังหวัด
- นครสวรรค์ (เปิดหน่วยฯ ตั้งแต่วันที่ 1 ก.พ. เป็นต้นไป)	8	8	26	35:35	19.10/-	บริเวณที่มีฝนตก ได้แก่ อุทัยธานี นครสวรรค์ ชัยนาท ลพบุรี เพชรบูรณ์ (5 จังหวัด)
- กาญจนบุรี (เปิดหน่วยฯ ตั้งแต่วันที่ 1 ก.พ. เป็นต้นไป)	9	9	45	63:15	30.40/-	บริเวณที่มีฝนตก ได้แก่ กาญจนบุรี สุพรรณบุรี (2 จังหวัด)
ตะวันออกเฉียงเหนือ	5	5	6	10:50	9.10/-	3 จังหวัด
- อุดรธานี (เปิดหน่วยฯ ตั้งแต่วันที่ 1 ก.พ. เป็นต้นไป)	5	5	6	10:50	9.10/-	บริเวณที่มีฝนตก ได้แก่ อุดรธานี สกลนคร เลย (3 จังหวัด)
ตะวันออกเฉียงเหนือ(ตอนล่าง)	6	5	15	25:40	11.50/-	6 จังหวัด
- บุรีรัมย์ (เปิดหน่วยฯ ตั้งแต่วันที่ 1 ก.พ. เป็นต้นไป)	6	5	15	25:40	11.50/-	บริเวณที่มีฝนตก ได้แก่ ศรีสะเกษ นครราชสีมา บุรีรัมย์ มหาสารคาม อุบลราชธานี อำนาจเจริญ (6 จังหวัด)
ตะวันออก	6	5	16	22:45	9.500/-	2 จังหวัด
- ระยอง (เปิดหน่วยฯ ระหว่างวันที่ 1 - 28 ก.พ.64)	2	1	4	4:50	1.300/-	บริเวณที่มีฝนตก ได้แก่ ชลบุรี (1 จังหวัด)
- จันทบุรี (เปิดหน่วยฯ ตั้งแต่วันที่ 1 มี.ค. เป็นต้นไป)	4	4	12	17:55	8.20/-	บริเวณที่มีฝนตก ได้แก่ ฉะเชิงเทรา ระยอง จันทบุรี (3 จังหวัด)

ภาค - ศูนย์/หน่วยปฏิบัติการฯ	ขึ้นบิน (วัน)	ฝนตก (วัน)	จำนวน เที่ยวบิน (เที่ยว)	จำนวน ชั่วโมงบิน (ชั่วโมง)	ปริมาณ สารฝนหลวง (ตัน/Agl, CaCl ₂ , NaCl น้ด)	จังหวัดที่มีรายงานฝนตก (ทั้งการสังเกตด้วยสายตา/การตรวจวัด ด้วยเรดาร์ และเครื่องวัดน้ำฝนอัตโนมัติ)
ใต้	2	2	3	5:05	4.00/-	3 จังหวัด
- หัวหิน (เปิดหน่วยฯ ตั้งแต่วันที่ 1 มี.ค. เป็นต้นไป)	1	1	2	2:55	2.00/-	บริเวณที่มีฝนตก ได้แก่ เพชรบุรี ประจวบคีรีขันธ์ (2 จังหวัด)
- สุราษฎร์ธานี (เปิดหน่วยฯ ตั้งแต่วันที่ 1 มี.ค. เป็นต้นไป)	1	1	1	2:10	2.00/-	บริเวณที่มีฝนตก ได้แก่ นครศรีธรรมราช (1 จังหวัด)

๑ สรุปผลปฏิบัติการภารกิจดับไฟป่า ตั้งแต่วันที่ 1 กุมภาพันธ์ 2564 - 8 มีนาคม 2564

ตั้งแต่เริ่มตั้งหน่วยปฏิบัติการหลวง เมื่อวันที่ 1 กุมภาพันธ์ 2564 - 8 มีนาคม 2564 มีการขึ้นปฏิบัติการภารกิจดับไฟป่า จำนวน 7 วัน จำนวน 88 เที่ยวบิน (17:15 ชั่วโมงบิน) ปริมาณน้ำ 44,000 ลิตร พื้นที่ปฏิบัติการรวม 2 จังหวัด

ภาค - ศูนย์/หน่วยปฏิบัติการฯ	ขึ้นบิน (วัน)	จำนวน เที่ยวบิน (เที่ยว)	จำนวน ชั่วโมงบิน (ชั่วโมง)	ปริมาณน้ำ (ลิตร)	พื้นที่ปฏิบัติการ (จำนวนจังหวัด)
เหนือ	7	88	17:15	44,000	2 จังหวัด
- เชียงใหม่	7	88	17:15	44,000	บริเวณที่มีฝนตก ได้แก่ เชียงใหม่ ลำพูน (2 จังหวัด)

กลุ่มวิชาการปฏิบัติการฝนหลวง กองปฏิบัติการฝนหลวง กรมฝนหลวงและการบินเกษตร