



รายงานการปฏิบัติการฝนหลวง ประจำปี 2564

ประจำวันที่ 28 สิงหาคม 2564

และผลการปฏิบัติการฝนหลวงประจำวันที่ 27 สิงหาคม 2564

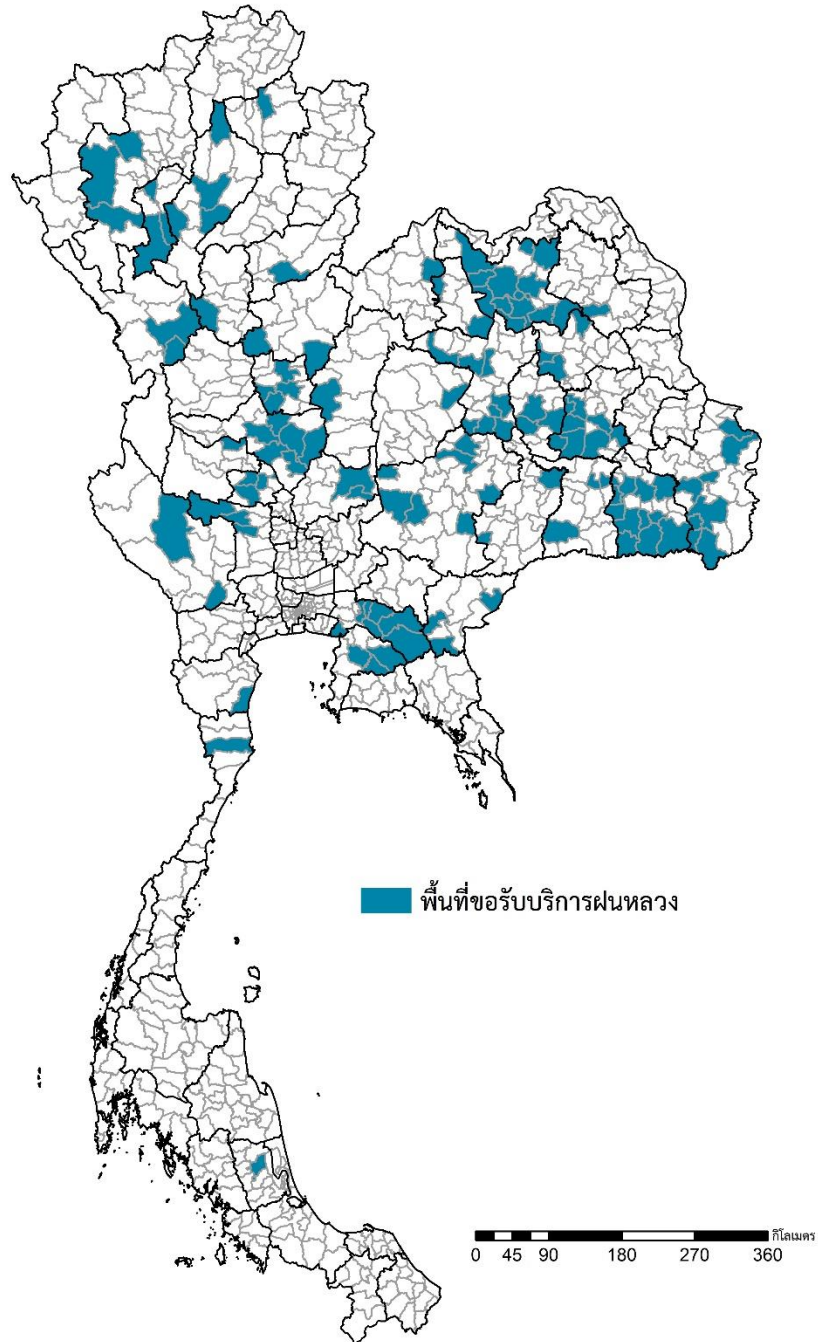
กลุ่มวิชาการปฏิบัติการฝนหลวง กองปฏิบัติการฝนหลวง กรมฝนหลวงและการบินเกษตร

royalrainmaking_academic@hotmail.com

๑ พื้นที่ขอรับบริการฝนหลวง (ระหว่างวันที่ 16 - 27 สิงหาคม 2564)

ภาค	รายชื่อจังหวัด (อำเภอ) ที่มีผู้ขอรับบริการฝนหลวง	จำนวนผู้ขอรับบริการ (ราย)
เหนือ	พิจิตร(บางระกำ เนินมะปราง), ลำปาง(วังเหนือ เมืองลำปาง แม่ทะ เสริมงาม), เชียงใหม่ (สะเมิง ฮอด แม่แจ่ม), ตาก(วังเจ้า เมืองตาก), พะเยา(จุน), พิจิตร(ตะพานหิน บึงนาราง โปทะเล เมืองพิจิตร), ลำพูน(ทุ่งหัวช้าง ลี้ ป่าซาง), อุตรดิตถ์(ทองแสนขัน), เพชรบูรณ์(ชนแดน), สุโขทัย(บ้านด่านลานหอย)	27
กลาง	นครสวรรค์(พยุหะคีรี โปศาลี เมืองนครสวรรค์ ตากฟ้า ชุมแสง ท่าตะโก), สุพรรณบุรี(ด่านช้าง หนองหญ้าไซ ดอนเจดีย์), ชัยนาท(วัดสิงห์ หันคา เมืองชัยนาท), อุทัยธานี(สว่างอารมณ์), ลพบุรี (ท่าหลวง ชัยบาดาล), กาญจนบุรี(ท่าม่วง ศรีสวัสดิ์)	16
ตะวันออกเฉียงเหนือ	ขอนแก่น(บ้านฝาง โนนศิลา บ้านไผ่ หนองสองห้อง แวงน้อย พล หนองเรือ ชุมแพ), นครราชสีมา(เทพารักษ์ บัวใหญ่ สีคิ้ว คง สูงเนิน หนองบุญมาก ห้วยแถลง), บุรีรัมย์(สตึก โนนสุวรรณ), ศรีสะเกษ(ห้วยทับทัน กันทรารมย์ ขุขันธ์ ประจักษ์ อนุสุรินทร์ เมืองจันทร์ ไพรบึง กันทรลักษ์ ศรีรัตนะ เมืองศรีสะเกษ ขุนหาญ ภูสิงห์), อุตรดิตถ์(หนองวัวซอ บ้านดุง สร้างคอม เมืองอุตรดิตถ์ ประจักษ์ศิลปาคม หนองหาน กุดจับ กุมภวาปี บ้านผือ วังสามหมอ ศรีธาตุ หนองแสง โนนสะอาด), อุบลราชธานี(ทุ่งศรีอุดม เดชอุดม น้ำยืน โพธิ์ไทร วารินชำราบ สว่างวีระวงศ์ น้ำขุ่น ศรีเมืองใหม่), หนองบัวลำภู(นาวัง โนนสัง), ร้อยเอ็ด(พนมไพร จตุรพักตรพิมาน สุวรรณภูมิ ปทุมรัตต์ เกษตรวิสัย ศรีสมเด็จ เมืองร้อยเอ็ด อาจสามารถ), สุรินทร์(ปราสาท โนนนารายณ์ สนม), มหาสารคาม(นาเชือก บรบือ วาปีปทุม), กาฬสินธุ์(ยางตลาด ห้วยเม็ก คำม่วง), เลย(นาด้าง), ชัยภูมิ(แก้งคร้อ), สกลนคร(กุดบาก)	82
ตะวันออก	ชลบุรี(บ่อทอง หนองใหญ่ บ้านบึง), สระแก้ว(โคกสูง วังสมบูรณ์ เขาฉกรรจ์), ฉะเชิงเทรา (สนามชัยเขต ท่าตะเกียบ บางคล้า บางปะกง พนมสารคาม ราชสาส์น แปลงยาว)	9
ใต้	พัทลุง(เมืองพัทลุง), ประจวบคีรีขันธ์(สามร้อยยอด), เพชรบุรี(ชะอำ)	3
รวม	36 จังหวัด (127 อำเภอ)	137

พื้นที่ขอรับบริการฝนหลวง ระหว่างวันที่ 16 - 27 สิงหาคม 2564



จัดทำโดย : กองปฏิบัติการฝนหลวง กลุ่มวิชาการปฏิบัติการฝนหลวง ข้อมูล ณ วันที่ 28 สิงหาคม 2564

๑ สถานการณ์ปริมาณน้ำเก็บกักในอ่างเก็บน้ำที่สำคัญ

	ความจุของ อ่างที่ รนก. ¹ (ล้าน ลบ.ม.)	ปริมาณน้ำในอ่างฯ (%)				ปริมาณน้ำไหล ลงอ่างฯ (ล้าน ลบ.ม.)	ปริมาณน้ำ ระบาย (ล้าน ลบ.ม.)	ระดับน้ำ
		24 ส.ค.	25 ส.ค.	26 ส.ค.	27 ส.ค.	27 ส.ค.	27 ส.ค.	
ภาคเหนือ						43.22	21.35	
- ภูมิพล(ตาก)	13,462	33	33	33	33	9.36	5.00	ต่ำกว่า 40%
- สิริกิติ์(อุตรดิตถ์)	9,510	37	37	38	38	22.78	9.02	ต่ำกว่า 40%
- แม่จันดา(เชียงใหม่)	265	35	35	35	35	0.16	0.28	ต่ำกว่า 40%
- แม่กวางฯ(เชียงใหม่)	263	16	16	17	17	0.45	0.04	ต่ำกว่า 20%
- กิวลม(ลำปาง)	106	39	39	41	41	1.93	1.46	ต่ำกว่า 50%
- กิวคอง(ลำปาง)	170	31	31	31	31	0.85	0.30	ต่ำกว่า 40%
- แควน้อยฯ(พิษณุโลก)	939	26	26	26	26	5.47	4.32	ต่ำกว่า 30%
- แม่มอก(ลำปาง)	110	37	38	38	39	2.22	0.93	ต่ำกว่า 40%
ภาคตะวันออกเฉียงเหนือ						10.46	13.91	
- ห้วยหลวง(อุดรธานี)	135	33	33	33	33	0.00	0.11	ต่ำกว่า 40%
- น้ำอูน(สกลนคร)	520	43	43	42	42	0.00	1.30	ต่ำกว่า 50%
- น้ำพุง(สกลนคร)	166	34	34	34	34	0.38	0.00	ต่ำกว่า 40%
- จุฬารักษ์(ชัยภูมิ)	164	58	58	57	56	0.58	1.07	-
- อุบลรัตน์(ขอนแก่น)	2,431	29	29	29	28	0.00	4.01	ต่ำกว่า 30%
- ลำปาว(กาฬสินธุ์)	1,980	33	33	32	32	0.00	4.02	ต่ำกว่า 40%
- ลำตะคอง(นครราชสีมา)	314	61	61	61	61	1.00	0.49	-
- ลำพระเพลิง(นครราชสีมา)	110	47	47	47	49	3.29	0.86	ต่ำกว่า 50%
- มูลบน(นครราชสีมา)	141	63	63	63	63	0.61	0.15	-
- ลำแฉะ(นครราชสีมา)	275	56	56	55	56	1.36	1.16	-
- ลำนางรอง(บุรีรัมย์)	121	56	56	56	56	0.21	0.35	-
- สิรินธร(อุบลราชธานี)	1,966	63	63	63	63	2.80	0.00	-
- ลำปลายมาศ(นครราชสีมา)	98	59	58	58	58	0.23	0.39	-
ภาคกลาง						39.39	25.39	
- ป่าสักฯ(ลพบุรี)	960	4	4	4	4	0.84	0.43	ต่ำกว่า 10%
- ทับเสลา(อุทัยธานี)	160	20	20	21	21	0.55	0.00	ต่ำกว่า 30%
- กระเสียว(สุพรรณบุรี)	240	28	27	27	28	3.02	0.92	ต่ำกว่า 30%
- ศรีนครินทร์(กาญจนบุรี)	17,745	69	69	69	69	18.21	7.97	-
- วชิราลงกรณ์(กาญจนบุรี)	8,860	69	69	69	69	16.77	16.07	-
ภาคตะวันออก						21.20	3.11	
- ชุนด่านฯ(นครนายก)	224	61	62	65	67	5.04	0.78	-
- คลองสิียด(ฉะเชิงเทรา)	420	16	16	18	19	4.00	0.09	ต่ำกว่า 20%
- บางพระ(ชลบุรี)	117	31	31	30	31	0.81	0.23	ต่ำกว่า 40%
- หนองปลาไหล(ระยอง)	164	68	67	68	68	1.08	0.00	-
- ประแสร์(ระยอง)	295	70	70	70	71	1.83	0.03	-
- นฤบดีนทรจินดา(ปราจีนบุรี)	295	59	60	62	63	5.20	1.26	-
- พระปรอง(สระแก้ว)	97	53	54	54	55	0.55	0.12	-
- ดอกกราย(ระยอง)	71	51	51	51	52	0.47	0.00	-
- คลองพระพุทธ(จันทบุรี)	70	65	65	65	65	0.00	0.00	-
- คลองหลวง รัชชโลทร(ชลบุรี)	98	24	24	24	26	2.02	0.48	ต่ำกว่า 30%
- ห้วยยาง(สระแก้ว)	60	6	6	6	6	0.06	0.06	ต่ำกว่า 10%
- ห้วยตะเคียน(สระแก้ว)	10	52	52	52	52	0.14	0.05	-
ภาคใต้						26.27	12.44	
- แก่งกระเจาน(เพชรบุรี)	710	61	61	61	61	3.11	2.33	-
- ปราณบุรี(ประจวบคีรีขันธ์)	347	53	53	53	53	0.69	0.19	-
- รัชชประภา(สุราษฎร์ธานี)	5,639	64	65	65	65	20.55	4.93	-
- บางกลาง(ยะลา)	1,454	48	48	48	47	1.92	4.99	ต่ำกว่า 50%

¹รณก. = ระดับน้ำเก็บกัก,ที่มา: กรมชลประทาน

การพยากรณ์อากาศและสภาพอากาศประจำวัน

๑ ลักษณะอากาศทั่วไปและการพยากรณ์อากาศ ประจำวันที่ 28 สิงหาคม 2564 (เวลา 06.00 น.)

ลักษณะอากาศทั่วไป

ลักษณะอากาศ พยากรณ์อากาศ 24 ชั่วโมงข้างหน้า ประเทศไทยยังคงมีฝนตกต่อเนื่องกับมีฝนตกหนักหลายพื้นที่ และมีฝนตกหนักมากบางแห่งบริเวณภาคกลางและภาคตะวันออกเฉียงเหนือ เนื่องจากร่องมรสุมพาดผ่านภาคเหนือตอนล่าง ภาคกลาง ภาคตะวันออกเฉียงเหนือ และภาคตะวันออกเฉียงเหนือตอนล่าง เข้าสู่หย่อมความกดอากาศต่ำบริเวณทะเลจีนใต้ตอนล่าง ประกอบกับมรสุมตะวันตกเฉียงใต้ที่พัดปกคลุมทะเลอันดามัน ประเทศไทย และอ่าวไทยมีกำลังปานกลาง ขอให้ประชาชนที่อาศัยในพื้นที่เสี่ยงภัยบริเวณภาคเหนือ ภาคตะวันออกเฉียงเหนือ ภาคกลาง ภาคตะวันออกเฉียงเหนือ และภาคใต้ฝั่งตะวันตก ระวังอันตรายจากฝนตกหนักและฝนที่ตกสะสม ซึ่งอาจทำให้เกิดน้ำท่วมฉับพลันและน้ำป่าไหลหลากในระยะนี้ไว้ด้วย สำหรับบริเวณทะเลอันดามันตอนบนและอ่าวไทยตอนบน ทะเลมีคลื่นสูง 1-2 เมตร บริเวณที่มีฝนฟ้าคะนองคลื่นสูงมากกว่า 2 เมตร ขอให้ชาวเรือบริเวณดังกล่าวเพิ่มความระมัดระวังในการเดินเรือบริเวณที่มีฝนฟ้าคะนองไว้ด้วย

ฝุ่นละอองขนาดเล็ก ในช่วงของฤดูฝนการสะสมของฝุ่นละออง/หมอกควันมีน้อย

ภาคเหนือ	มีฝนฟ้าคะนองร้อยละ 70 ของพื้นที่ กับมีฝนตกหนักบางแห่ง บริเวณจังหวัดแม่ฮ่องสอน เชียงใหม่ ลำพูน ลำปาง ตาก สุโขทัย พิษณุโลก กำแพงเพชร พิจิตร และเพชรบูรณ์ อุณหภูมิต่ำสุด 23-25 องศาเซลเซียส อุณหภูมิสูงสุด 31-34 องศาเซลเซียส ลมตะวันออกเฉียงใต้ ความเร็ว 10-20 กม./ชม.
ภาคกลาง	มีฝนฟ้าคะนองร้อยละ 80 ของพื้นที่ กับมีฝนตกหนักถึงหนักมากบางแห่ง บริเวณจังหวัดนครสวรรค์ อุทัยธานี ชัยนาท ลพบุรี สระบุรี สิงห์บุรี อ่างทอง พระนครศรีอยุธยา สุพรรณบุรี กาญจนบุรี นครปฐม ราชบุรี สมุทรสงคราม และสมุทรสาคร อุณหภูมิต่ำสุด 23-24 องศาเซลเซียส อุณหภูมิสูงสุด 31-34 องศาเซลเซียส ลมตะวันตกเฉียงใต้ ความเร็ว 10-25 กม./ชม.
ภาคตะวันออกเฉียงเหนือ	มีฝนฟ้าคะนองร้อยละ 70 ของพื้นที่ กับมีฝนตกหนักบางแห่ง บริเวณจังหวัดเลย หนองบัวลำภู อุดรธานี หนองคาย บึงกาฬ ชัยภูมิ ขอนแก่น นครราชสีมา บุรีรัมย์ สุรินทร์ ศรีสะเกษ และอุบลราชธานี อุณหภูมิต่ำสุด 22-24 องศาเซลเซียส อุณหภูมิสูงสุด 31-33 องศาเซลเซียส ลมตะวันออกเฉียงใต้ ความเร็ว 10-20 กม./ชม.
ภาคตะวันออก	มีฝนฟ้าคะนองร้อยละ 80 ของพื้นที่ กับมีฝนตกหนักถึงหนักมากบางแห่ง บริเวณจังหวัดนครนายก ปราจีนบุรี สระแก้ว ฉะเชิงเทรา ชลบุรี ระยอง จันทบุรี และตราด อุณหภูมิต่ำสุด 22-24 องศาเซลเซียส อุณหภูมิสูงสุด 26-30 องศาเซลเซียส ลมตะวันตกเฉียงใต้ ความเร็ว 15-35 กม./ชม. ทะเลมีคลื่นสูง 1-2 เมตร บริเวณที่มีฝนฟ้าคะนองคลื่นสูงมากกว่า 2 เมตร
ภาคใต้ฝั่งตะวันออก	มีฝนฟ้าคะนองร้อยละ 40 ของพื้นที่ ส่วนมากบริเวณจังหวัดเพชรบุรี ประจวบคีรีขันธ์ ชุมพร สุราษฎร์ธานี ปัตตานี ยะลา และนราธิวาส อุณหภูมิต่ำสุด 23-24 องศาเซลเซียส อุณหภูมิสูงสุด 29-34 องศาเซลเซียส ลมตะวันตกเฉียงใต้ ความเร็ว 15-30 กม./ชม. ทะเลมีคลื่นสูงประมาณ 1 เมตร บริเวณที่มีฝนฟ้าคะนองคลื่นสูงประมาณ 2 เมตร
ภาคใต้ฝั่งตะวันตก	มีฝนฟ้าคะนองร้อยละ 60 ของพื้นที่ กับมีฝนตกหนักบางแห่ง บริเวณจังหวัดตรัง และพังงา อุณหภูมิต่ำสุด 19-24 องศาเซลเซียส อุณหภูมิสูงสุด 29-33 องศาเซลเซียส ตั้งแต่จังหวัดพังงาขึ้นมา ลมตะวันตกเฉียงใต้ ความเร็ว 15-35 กม./ชม. ทะเลมีคลื่นสูง 1-2 เมตร บริเวณที่มีฝนฟ้าคะนองคลื่นสูงมากกว่า 2 เมตร ตั้งแต่จังหวัดภูเก็ตลงไป ลมตะวันตกเฉียงใต้ ความเร็ว 15-30 กม./ชม. ทะเลมีคลื่นสูงประมาณ 1 เมตร บริเวณที่มีฝนฟ้าคะนองคลื่นสูง 1-2 เมตร
กรุงเทพมหานครและปริมณฑล	มีฝนฟ้าคะนองร้อยละ 80 ของพื้นที่ กับมีฝนตกหนักบางแห่ง อุณหภูมิต่ำสุด 23-25 องศาเซลเซียส อุณหภูมิสูงสุด 29-31 องศาเซลเซียส ลมตะวันตกเฉียงใต้ ความเร็ว 10-25 กม./ชม.

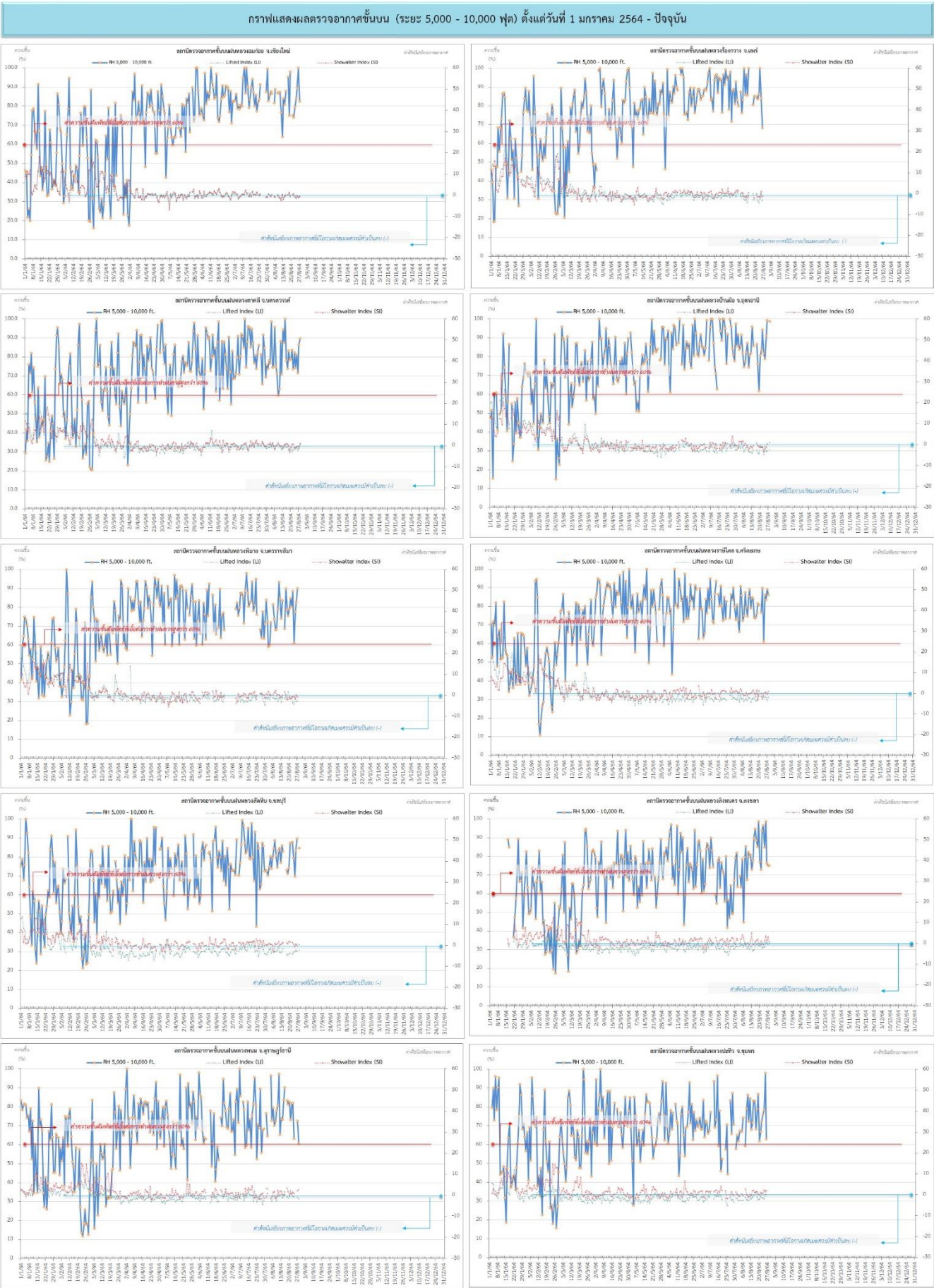
ที่มา: กรมอุตุนิยมวิทยา

๑ ข้อมูลความชื้นจากการตรวจอากาศชั้นบน (Sounding) ระยะเวลาสูง 5,000 - 10,000 ฟุต

ภาค	สถานีตรวจอากาศ	ความชื้นสัมพัทธ์ (%)					ความไม่เสถียรภาพของมวลอากาศ (LI)
		24 ส.ค.	25 ส.ค.	26 ส.ค.	27 ส.ค.	28 ส.ค.	
ภาคเหนือ	สถานีเรดาร์ฝนหลวงอมก๋อย	84	90	100	83	n/a	ไม่ตรวจอากาศ
	สถานีตรวจอากาศเคลื่อนที่ร่องกวาง	100	84	69	n/a	n/a	ไม่ตรวจอากาศ
ภาคกลาง	สถานีเรดาร์ฝนหลวงตาคลี	75	82	72	87	90	0.5
ภาคตะวันออกเฉียงเหนือ	สถานีเรดาร์ฝนหลวงพิมาย	62	78	83	90	n/a	ไม่ตรวจอากาศ
	สถานีตรวจอากาศเคลื่อนที่บ้านฝือ	79	92	100	n/a	99	-2.3
	สถานีตรวจอากาศเคลื่อนที่ราชสีไศล	62	87	84	90	87	-1.9
ภาคตะวันออก	สถานีเรดาร์ฝนหลวงสัทธิษ	70	84	90	n/a	85	-2.2
ภาคใต้	สถานีเรดาร์ฝนหลวงพนม	64	n/a	n/a	73	61	-1.7
	สถานีตรวจอากาศเคลื่อนที่ปะทิว	79	98	63	n/a	n/a	ไม่ตรวจอากาศ
	สถานีตรวจอากาศเคลื่อนที่สิงหนคร	85	99	77	76	75	-0.1

หมายเหตุ : LI (Lifted Index) คือ ดัชนีที่ใช้บอกความไม่เสถียรภาพของมวลอากาศ ในระดับ 50 มิลลิบาร์ ควรมีค่าต่ำกว่า -2 ซึ่งจะมีโอกาสเกิดเมฆในแนวตั้งและพัฒนาตัวเป็นกลุ่มฝนได้

๑ กราฟแสดงแนวโน้มความชื้นอากาศชั้นบนและดัชนีเสถียรภาพอากาศ (ระหว่างวันที่ 1 มกราคม - 28 สิงหาคม 2564)



หมายเหตุ
 - ระยะความสูง 5,000-10,000 ฟุต เป็นระดับพาดบินในการปฏิบัติการขนส่ง (ระดับฐานเมฆ) - ความชื้นสัมพัทธ์ที่เอื้อต่อการปฏิบัติการขนส่งความชื้นสูงกว่าร้อยละ 60 ขึ้นไป
 - ดัชนีเสถียรภาพที่อากาศที่มีโอกาสเกิดเมฆครมิก้าเป็นลบ (-) - LI: Lifted Index คือดัชนีเสถียรภาพชั้นอากาศระดับต่ำ - SI: Showalter Index คือดัชนีเสถียรภาพชั้นอากาศระดับกลาง

การปฏิบัติการฝนหลวงประจำวัน

๑ สรุปผลปฏิบัติการฝนหลวง ประจำวันที่ 27 สิงหาคม 2564

ภาค/หน่วยฯ	หน่วยปฏิบัติการ (หน่วย)	เครื่องบิน ผล./ทอ./ทบ. (ลำ)	จำนวนเที่ยวบิน (เที่ยว)	จำนวนชั่วโมงบิน (ชั่วโมง)	ปริมาณการใช้สารฝนหลวง (ตัน/นิต)	จังหวัดที่มีการรายงานฝนตก (จำนวนจังหวัด/อ่างเก็บน้ำเป้าหมาย)
เหนือ	2	5/-/-	4	5:25	4.00/-	4/1
- เชียงใหม่	1	3/-/-	2	2:50	2.00/-	ภารกิจป้องกันและแก้ไขปัญหาภัย มีฝนตกเล็กน้อย บริเวณพื้นที่การเกษตร จ.เชียงใหม่(ฮอด แม่แจ่ม แม่ฮ่องสอน กำแพง)
- ตาก	1	2/-/-	2	2:35	2.00/-	1.ภารกิจป้องกันและแก้ไขปัญหาภัยแล้ง มีฝนตกเล็กน้อยถึงปานกลางบริเวณพื้นที่การเกษตร จ.สุโขทัย (บ้านด่านลานหอย) จ.ตาก(เมืองตาก บ้านตาก สามเงา) จ.ลำปาง(เถิน) 2.ภารกิจเติมน้ำต้นทุนให้เขื่อนกักเก็บน้ำ บริเวณพื้นที่ลุ่มรับน้ำเขื่อนภูมิพล จ.ตาก
เหนือ(ตอนล่าง)	1	3/-/-	2	2:30	2.00/-	3/3
- พิชญ์โลก	1	3/-/-	2	2:30	2.00/-	1.ภารกิจป้องกันและแก้ไขปัญหาภัยแล้ง มีฝนตกเล็กน้อยถึงปานกลางบริเวณพื้นที่การเกษตร จ.เพชรบูรณ์ (วังโป่ง เขาค้อ) จ.พิจิตร(สามง่าม เมืองพิจิตร วังทรายพูน สากเหล็ก วชิรบำรุง โพธิ์ประทับช้าง) จ.พิษณุโลก (เมืองพิษณุโลก วังทอง เนินมะปราง บางระกำ บางกระทุ่ม) 2.ภารกิจเติมน้ำต้นทุนให้เขื่อนกักเก็บน้ำ บริเวณพื้นที่ลุ่มรับน้ำอ่างเก็บน้ำห้วยป่าเลา อ่างเก็บน้ำห้วยป่าแดง อ่างเก็บน้ำห้วยนา จ.เพชรบูรณ์
กลาง	2	5/-/1	10	12:10	6.90/-	8/6
- ลพบุรี	1	2/-/1	6	7:00	4.20/-	1.ภารกิจป้องกันและแก้ไขปัญหาภัยแล้ง มีฝนตกเล็กน้อยถึงปานกลางบริเวณพื้นที่การเกษตร จ.อุทัยธานี (สว่างอารมณ์) จ.นครสวรรค์(เมืองนครสวรรค์ ลาดยาว ไทศาลี ท่าตะโก ชุมแสง) จ.ชัยนาท(เมืองชัยนาท สรรคบุรี สรรพยา วัดสิงห์) จ.ลพบุรี(พัฒนานิคม ท่าหลวง ชัยบาดาล หอนข่วง สระโบสถ์ โคกเจริญ) จ.สระบุรี(มวกเหล็ก แก่งคอย เฉลิมพระเกียรติ วังม่วง พระพุทธบาท) จ.สิงห์บุรี(อินทร์บุรี) 2.ภารกิจเติมน้ำต้นทุนให้เขื่อนกักเก็บน้ำ บริเวณพื้นที่ลุ่มรับน้ำเขื่อนป่าสักชลสิทธิ์ อ่างเก็บน้ำห้วยใหญ่ จ.ลพบุรี อ่างเก็บน้ำมวกเหล็ก จ.สระบุรี บึงบอระเพ็ด จ.นครสวรรค์

ภาค/หน่วยฯ	หน่วยปฏิบัติการ (หน่วย)	เครื่องบิน ผล./ทอ./ทบ. (ลำ)	จำนวนเที่ยวบิน (เที่ยว)	จำนวนชั่วโมงบิน (ชั่วโมง)	ปริมาณการใช้สารฝนหลวง (ตัน/นัด)	จังหวัดที่มีการรายงานฝนตก (จำนวนจังหวัด/อ่างเก็บน้ำเป้าหมาย)
- กาญจนบุรี	1	3/-/-	4	5:10	2.70/-	1.ภารกิจป้องกันและแก้ไขปัญหาภัยแล้ง มีฝนตกเล็กน้อยถึงปานกลางบริเวณพื้นที่การเกษตร จ.สุพรรณบุรี(ตำบลช้างคองเจดีย์ ทองหญ้าไซ เดิมบางนางบวช สามชุก) จ.กาญจนบุรี (เลาขวัญ ห้วยกระเจา หนองปรือ ศรีสวัสดิ์ บ่อพลอย) 2.ภารกิจเติมน้ำต้นทุนให้เขื่อนกักเก็บน้ำ บริเวณพื้นที่ลุ่มรับน้ำ อ่างเก็บน้ำห้วยเทียน จ.กาญจนบุรี อ่างเก็บน้ำกระเสียว จ.สุพรรณบุรี
ตะวันออกเฉียงเหนือ	1	1/-/-	2	4:35	4.00/-	5/-
- ขอนแก่น	1	1/-/-	2	4:35	4.00/-	ภารกิจป้องกันและแก้ไขปัญหาภัยแล้ง มีฝนเล็กน้อยถึงปานกลางบริเวณพื้นที่การเกษตร จ.ขอนแก่น(เปือยน้อย บ้านไผ่ โนนศิลา ชนบท แวงน้อย แวงใหญ่ พล หนองสองห้อง โคกโพธิ์ไชย มัญจาคีรี บ้านแฮด กระนวน พระยืน น้ำพอง หนองเรือ บ้านฝาง ภูเวียง) จ.กาฬสินธุ์(นามน ห้วยผึ้ง กุฉินารายณ์ กมลาไสย ดอนจาน สหัสขันธ์ ร่องคำ ยางตลาด หนองกุงศรี ท่าคันโท เมืองกาฬสินธุ์) จ.อุดรธานี(วังสามหมอ) จ.ชัยภูมิ(คอนสวรรค์ แก้งคร้อ บ้านแท่น ภูเขียว) จ.ร้อยเอ็ด(โพธิ์ชัย โพนทอง)
ตะวันออกเฉียงเหนือ(ตอนล่าง)	3	5/2/-	6	11:10	5.00/12	6/-
- อุบลราชธานี	1	-/1/-	1	2:00	2.00/-	ภารกิจป้องกันและแก้ไขปัญหาภัยแล้งมีฝนตกเล็กน้อยถึงปานกลางบริเวณพื้นที่การเกษตร จ.ศรีสะเกษ(ภูสิงห์ กันทรารมย์ อุทุมพรพิสัย ห้วยทับทัน ไพรบึง ปรังค์คุ ขุขันธ์ กันทรลักษ์ ขุนหาญ โนนคูณ) จ.อุบลราชธานี (น้ำขุ่น เมืองอุบลราชธานี วารินชำราบ สว่างวีระวงศ์ ทุ่งศรีอุดม สำโรง นาเยี่ย เดชอุดม น้ำยืน นาจะหลวย)
- นครราชสีมา	1	2/1/-	2	3:40	1.00/12	ภารกิจป้องกันและแก้ไขปัญหาภัยแล้ง มีฝนตกเล็กน้อยบริเวณพื้นที่การเกษตร จ.นครราชสีมา(สีคิ้ว สูงเนิน ด่านขุนทด เทพารักษ์) จ.ชัยภูมิ(เทพสถิต บำเหน็จณรงค์ หนองบัวระเหว ภักดีชุมพล จัตุรัส)
- สุรินทร์	1	3/-/-	3	5:30	2.00/-	ภารกิจป้องกันและแก้ไขปัญหาภัยแล้ง มีฝนตกเล็กน้อยบริเวณพื้นที่การเกษตร จ.มหาสารคาม(ยางสีสุราช นาเชือก) จ.บุรีรัมย์(นาโพธิ์)
ตะวันออก	1	2/-/-	0	0:00	0.00/-	-/-
- สระแก้ว	1	2/-/-	0	0:00	0.00/-	ไม่ปฏิบัติการฝนหลวง เนื่องจากสภาพอากาศปิดมีฝนตกบริเวณสนามบินและพื้นที่โดยรอบเป็นระยะตลอดวัน

ภาค/หน่วยฯ	หน่วยปฏิบัติการ (หน่วย)	เครื่องบิน ผล./ทอ./ทบ. (ลำ)	จำนวนเที่ยวบิน (เที่ยว)	จำนวนชั่วโมงบิน (ชั่วโมง)	ปริมาณการใช้สารฝนหลวง (ตัน/นัด)	จังหวัดที่มีการรายงานฝนตก (จำนวนจังหวัด/อ่างเก็บน้ำเป้าหมาย)
ใต้	3	1/2/-	1	1:00	2.00/-	1/-
- หัวหิน	1	1/-/-	0	0:00	0.00/-	ไม่ปฏิบัติการฝนหลวง เนื่องจากมีเมฆชั้นกลาง-ชั้นสูงปกคลุมเต็มท้องฟ้าตลอดทั้งวัน ส่งผลให้เมฆคิวมูลัสในพื้นที่เป้าหมายพัฒนาตัวช้า
- สุราษฎร์ธานี	1	-/1/-	0	0:00	0.00/-	ไม่ปฏิบัติการฝนหลวง เนื่องจากอากาศมีเสถียรภาพ ประกอบกับมีเมฆชั้นกลาง-ชั้นสูงปกคลุมตลอดทั้งวัน ส่งผลให้เมฆคิวมูลัสในพื้นที่เป้าหมายพัฒนาตัวและสลายตัวเร็ว
- สงขลา	1	-/1/-	1	1:00	2.00/-	ภารกิจป้องกันและแก้ไขปัญหาภัยแล้ง มีฝนตกเล็กน้อย บริเวณพื้นที่การเกษตร จ.พัทลุง(เมืองพัทลุง)
รวม	13	22/4/1	25	36:50	23.90/12	25/10

๑ สรุปผลการปฏิบัติการฝนหลวง ตั้งแต่วันที่ 1 กุมภาพันธ์ 2564 - 27 สิงหาคม 2564

ตั้งแต่เริ่มตั้งหน่วยปฏิบัติการหลวง เมื่อวันที่ 1 กุมภาพันธ์ 2564 - 27 สิงหาคม 2564 มีการขึ้นปฏิบัติการฝนหลวง จำนวน 181 วัน มีวันฝนตกจากการปฏิบัติการฝนหลวงคิดเป็นร้อยละ 94.74 ขึ้นปฏิบัติการ จำนวน 3,707 เที่ยวบิน (5,444:18 ชั่วโมงบิน) ปริมาณการใช้สารฝนหลวง 3,289.675 ตัน พลุสารดูดความชื้นโซเดียมคลอไรด์ จำนวน 295 นัด พลุสารดูดความชื้นแคลเซียมคลอไรด์ จำนวน 295 นัด พลุซิลเวอร์ไอโอไดด์ สำหรับภารกิจปฏิบัติการฝนหลวง จำนวน 940 นัด จังหวัดที่มีรายงานฝนตกรวม 64 จังหวัด

ภาค - ศูนย์/หน่วยปฏิบัติการฯ	ขึ้นบิน (วัน)	ฝนตก (วัน)	จำนวน เที่ยวบิน (เที่ยว)	จำนวน ชั่วโมงบิน (ชั่วโมง)	ปริมาณ สารฝนหลวง (ตัน/AgI,CaCl ₂ , NaCl นัด)	จังหวัดที่มีรายงานฝนตก (ทั้งการสังเกตด้วยสายตา/การตรวจวัด ด้วยเรดาร์ และเครื่องวัดน้ำฝนอัตโนมัติ)
เหนือ	133	123	485	689:25	452.55/473	10 จังหวัด
- เชียงใหม่ (เปิดหน่วยฯ ตั้งแต่วันที่ 1 ก.พ. 64 เป็นต้นไป)	117	107	259	377:30	232.95/473	บริเวณที่มีฝนตก ได้แก่ เชียงใหม่ ลำปาง พะเยา เชียงราย ตาก แพร่ ลำพูน แม่ฮ่องสอน (8 จังหวัด)
- ตาก (เปิดหน่วยฯ ตั้งแต่วันที่ 1 ก.พ. 64 เป็นต้นไป)	92	87	226	311:55	219.60/-	บริเวณที่มีฝนตก ได้แก่ เชียงใหม่ ตาก กำแพงเพชร ลำพูน ลำปาง สุโขทัย (6 จังหวัด)
เหนือ(ตอนล่าง)	134	127	372	673:00	315.225/464	27 จังหวัด
- พิษณุโลก (เปิดหน่วยฯ ตั้งแต่วันที่ 1 ก.พ. 64 เป็นต้นไป)	134	127	372	673:00	315.225/464	บริเวณที่มีฝนตก ได้แก่ กำแพงเพชร ลพบุรี นครราชสีมา พิษณุโลก เพชรบูรณ์ แพร่ พิษณุโลก นครสวรรค์ ชัยภูมิ กาฬสินธุ์ เชียงใหม่ ลำปาง ตาก ขอนแก่น สุโขทัย อุดรดิตถ์ เชียงราย มหาสารคาม ลำพูน อุตรธานี เลย แม่ฮ่องสอน บุรีรัมย์ สุรินทร์ หนองบัวลำภู ศรีสะเกษ น่าน (27 จังหวัด)
กลาง	150	149	1359	1,827:35	969.75/-	14 จังหวัด
- นครสวรรค์ (เปิดหน่วยฯ ระหว่างวันที่ 1 ก.พ. - 31 มี.ค 64)	23	22	71	97:35	53.90/-	บริเวณที่มีฝนตก ได้แก่ อุทัยธานี นครสวรรค์ ชัยนาท ลพบุรี เพชรบูรณ์ สิงห์บุรี สระบุรี (7 จังหวัด)
- กาญจนบุรี (เปิดหน่วยฯ ตั้งแต่วันที่ 1 ก.พ. 64 เป็นต้นไป)	139	139	757	985:45	509.15/-	บริเวณที่มีฝนตก ได้แก่ กาญจนบุรี สุพรรณบุรี อ่างทอง อุทัยธานี พระนครศรีอยุธยา สิงห์บุรี ชัยนาท (7 จังหวัด)
- ลพบุรี (เปิดหน่วยฯ ตั้งแต่วันที่ 1 เม.ย. 64 เป็นต้นไป)	115	115	531	744:15	406.70/-	บริเวณที่มีฝนตก ได้แก่ นครสวรรค์ ลพบุรี สระบุรี อุทัยธานี ชัยนาท อ่างทอง นครราชสีมา สิงห์บุรี พระนครศรีอยุธยา เพชรบูรณ์ สุพรรณบุรี พิษณุโลก กำแพงเพชร (13 จังหวัด)

ภาค - ศูนย์/หน่วยปฏิบัติการฯ	ขึ้นบิน (วัน)	ฝนตก (วัน)	จำนวน เที่ยวบิน (เที่ยว)	จำนวน ชั่วโมงบิน (ชั่วโมง)	ปริมาณ สารฝนหลวง (ตัน/AgI,CaCl ₂ , NaCl น้ด)	จังหวัดที่มีรายงานฝนตก (ทั้งการสังเกตด้วยสายตา/การตรวจวัด ด้วยเรดาร์ และเครื่องวัดน้ำฝนอัตโนมัติ)
ตะวันออกเฉียงเหนือ	119	114	173	331:20	331.10/-	15 จังหวัด
- อุดรธานี (เปิดหน่วยฯ ตั้งแต่วันที่ 1 ก.พ. - 31 พ.ค. 64)	58	54	78	155:25	149.80/-	บริเวณที่มีฝนตก ได้แก่ อุดรธานี สกลนคร เลย กาฬสินธุ์ หนองบัวลำภู ขอนแก่น นครพนม มุกดาหาร ชัยภูมิ หนองคาย บึงกาฬ (11 จังหวัด)
- ขอนแก่น (เปิดหน่วยฯ ตั้งแต่วันที่ 1 มิ.ย. 64 เป็นต้นไป)	61	60	95	175:55	181.30/-	บริเวณที่มีฝนตก ได้แก่ ขอนแก่น อุดรธานี เลย หนองบัวลำภู กาฬสินธุ์ มุกดาหาร สกลนคร ชัยภูมิ มหาสารคาม นครราชสีมา ร้อยเอ็ด นครพนม เพชรบูรณ์ หนองคาย (14 จังหวัด)
ตะวันออกเฉียงเหนือ(ตอนล่าง)	138	134	739	1,091:18	655.40/3/590	15 จังหวัด
- บุรีรัมย์ (เปิดหน่วยฯ ตั้งแต่วันที่ 1 ก.พ. - 31 พ.ค. 64)	52	47	166	225:15	109.70/-	บริเวณที่มีฝนตก ได้แก่ ศรีสะเกษ นครราชสีมา บุรีรัมย์ มหาสารคาม อุบลราชธานี อำนาจเจริญ ชัยภูมิ สุรินทร์ ร้อยเอ็ด ขอนแก่น กาฬสินธุ์ ยโสธร (12 จังหวัด)
- อุบลราชธานี (เปิดหน่วยฯ ตั้งแต่วันที่ 9 มี.ค. 64 เป็นต้นไป)	75	70	102	153:20	202.40/-	บริเวณที่มีฝนตก ได้แก่ อุบลราชธานี ศรีสะเกษ อำนาจเจริญ ยโสธร ร้อยเอ็ด สุรินทร์ (6 จังหวัด)
- นครราชสีมา (เปิดหน่วยฯ ตั้งแต่วันที่ 1 เม.ย. 64 เป็นต้นไป)	104	98	249	402:18	195.50/3/590	บริเวณที่มีฝนตก ได้แก่ นครราชสีมา ชัยภูมิ เพชรบูรณ์ สระบุรี ลพบุรี บุรีรัมย์ ขอนแก่น สุรินทร์ มหาสารคาม กาฬสินธุ์ (10 จังหวัด)
- สุรินทร์ (เปิดหน่วยฯ ตั้งแต่วันที่ 1 มิ.ย. 64 เป็นต้นไป)	54	49	222	310:25	147.80/-	บริเวณที่มีฝนตก ได้แก่ บุรีรัมย์ อุบลราชธานี สุรินทร์ ร้อยเอ็ด มหาสารคาม ยโสธร ศรีสะเกษ กาฬสินธุ์ อำนาจเจริญ นครราชสีมา ขอนแก่น (11 จังหวัด)
ตะวันออก	99	94	303	435:55	196.10/-	8 จังหวัด
- ระยอง (เปิดหน่วยฯ ระหว่างวันที่ 1 - 28 ก.พ. 64)	2	1	4	4:50	1.30/-	บริเวณที่มีฝนตก ได้แก่ ชลบุรี (1 จังหวัด)
- จันทบุรี (เปิดหน่วยฯ ตั้งแต่วันที่ 1 มี.ค - 4 พ.ค. 64)	35	33	121	188:30	80.80/-	บริเวณที่มีฝนตก ได้แก่ ฉะเชิงเทรา ระยอง จันทบุรี ปราจีนบุรี สระแก้ว (5 จังหวัด)
- สระแก้ว (เปิดหน่วยฯ ตั้งแต่วันที่ 5 พ.ค. 64 เป็นต้นไป)	62	60	178	242:35	114.00/-	บริเวณที่มีฝนตก ได้แก่ ฉะเชิงเทรา สระแก้ว ปราจีนบุรี นครนายก จันทบุรี ชลบุรี ระยอง บุรีรัมย์ (8 จังหวัด)

ภาค - ศูนย์/หน่วยปฏิบัติการฯ	ขึ้นบิน (วัน)	ฝนตก (วัน)	จำนวน เที่ยวบิน (เที่ยว)	จำนวน ชั่วโมงบิน (ชั่วโมง)	ปริมาณ สารฝนหลวง (ตัน/AgI, CaCl ₂ , NaCl น้ด)	จังหวัดที่มีรายงานฝนตก (ทั้งการสังเกตด้วยสายตา/การตรวจวัด ด้วยเรดาร์ และเครื่องวัดน้ำฝนอัตโนมัติ)
ใต้	122	116	276	395:45	369.55/-	12 จังหวัด
- หัวหิน (เปิดหน่วยฯ ตั้งแต่วันที่ 1 มี.ค. 64 เป็นต้นไป)	84	77	167	245:25	162.75/-	บริเวณที่มีฝนตก ได้แก่ ประจวบคีรีขันธ์ เพชรบุรี ราชบุรี (3 จังหวัด)
- สุราษฎร์ธานี (เปิดหน่วยฯ ตั้งแต่วันที่ 1 มี.ค. 64 เป็นต้นไป)	56	51	58	80:20	108.30/-	บริเวณที่มีฝนตก ได้แก่ นครศรีธรรมราช ชุมพร พัทลุง สุราษฎร์ธานี ตรัง กระบี่ ระนอง (7 จังหวัด)
- สงขลา (เปิดหน่วยฯ ตั้งแต่วันที่ 1 เม.ย. 64 เป็นต้นไป)	50	47	51	70:00	98.50/-	บริเวณที่มีฝนตก ได้แก่ นครศรีธรรมราช พัทลุง สงขลา นราธิวาส (4 จังหวัด)

กลุ่มวิชาการปฏิบัติการฝนหลวง กองปฏิบัติการฝนหลวง กรมฝนหลวงและการบินเกษตร