



รายงานการปฏิบัติการฝนหลวง ประจำปี 2564

ประจำวันที่ 22 สิงหาคม 2564

และผลการปฏิบัติการฝนหลวงประจำวันที่ 21 สิงหาคม 2564

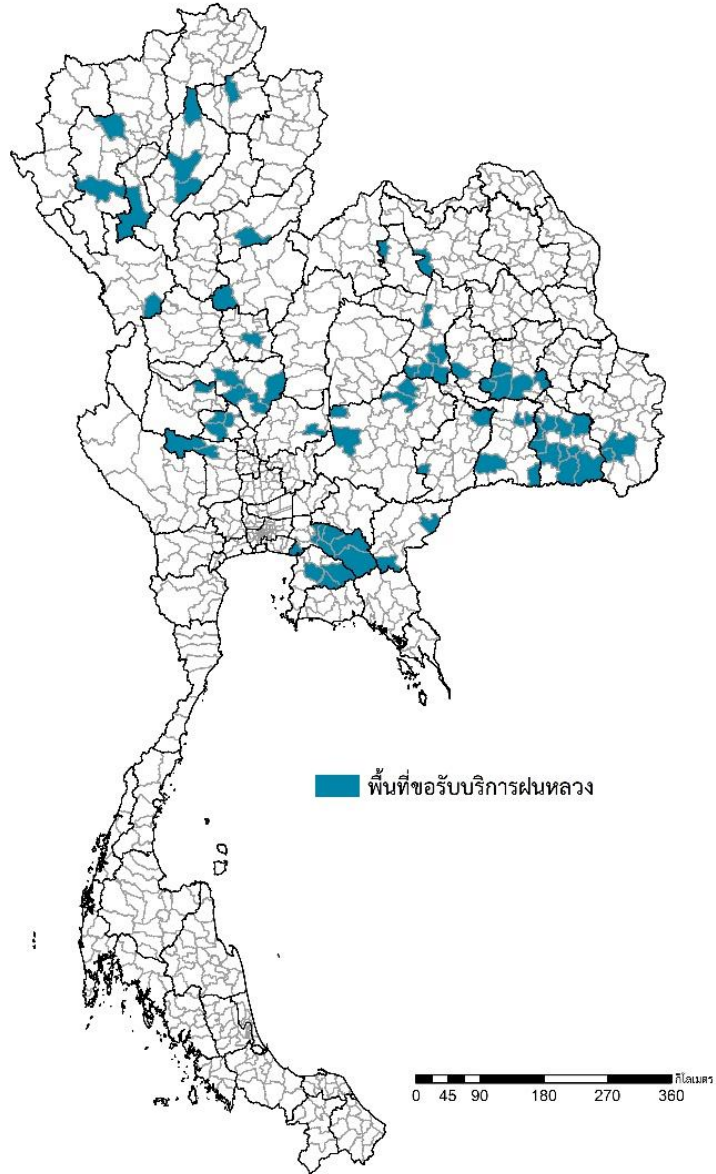
กลุ่มวิชาการปฏิบัติการฝนหลวง กองปฏิบัติการฝนหลวง กรมฝนหลวงและการบินเกษตร

royalrainmaking_academic@hotmail.com

๑ พื้นที่ขอรับบริการฝนหลวง (ระหว่างวันที่ 16 - 21 สิงหาคม 2564)

ภาค	รายชื่อจังหวัด (อำเภอ) ที่มีผู้ขอรับบริการฝนหลวง	จำนวนผู้ขอรับบริการ (ราย)
เหนือ	พิษณุโลก(บางระกำ), ลำปาง(วังเหนือ เมืองลำปาง แม่ทะ), เชียงใหม่(สะเมิง ฮอด), ตาก(วังเจ้า), พะเยา(จุน), พิจิตร(ตะพานหิน), ลำพูน(ลี้), อุตรดิตถ์(ทองแสนขัน)	16
กลาง	นครสวรรค์(พยุหะคีรี ไพศาลี เมืองนครสวรรค์ ตากฟ้า), สุพรรณบุรี(ด่านช้าง หนองหญ้าไซ), ชัยนาท(วัดสิงห์ หันคา เมืองชัยนาท), อุทัยธานี(สว่างอารมณ์), ลพบุรี(ท่าหลวง)	11
ตะวันออกเฉียงเหนือ	ขอนแก่น(บ้านฝาง โนนศิลา บ้านไผ่ หนองสองห้อง แวงน้อย พล), นครราชสีมา(บัวใหญ่ เทพารักษ์ สีคิ้ว คง), บุรีรัมย์(สตึก โนนสุวรรณ), ศรีสะเกษ(ห้วยทับทัน กันทรารมย์ ขุขันธ์ ปรางค์กู๋ อุทุมพรพิสัย เมืองจันทร์ ไพรบึง กันทรลักษ์ เมืองศรีสะเกษ ศรีรัตนะ ขุนหาญ), อุตรธานี(หนองวัวซอ), อุบลราชธานี(ทุ่งศรีอุดม เดชอุดม), หนองบัวลำภู(นาวัง), ร้อยเอ็ด(พนมไพรจตุรพักตรพิมาน ปทุมรัตต์ สุวรรณภูมิ เกษตรวิสัย), สุรินทร์(ปราสาท โนนนารายณ์ บัวเขต สนม), มหาสารคาม(นาเชือก)	35
ตะวันออก	ชลบุรี(บ่อทอง หนองใหญ่ บ้านบึง), สระแก้ว(โคกสูง วังสมบูรณ์), ฉะเชิงเทรา(สนามชัยเขต ท่าตะเกียบ บางคล้า บางปะกง พนมสารคาม ราชสาส์น แปลงยาว)	5
ใต้	ไม่มีการขอรับบริการ	0
รวม	26 จังหวัด (71 อำเภอ)	67

พื้นที่ขอรับบริการฝนหลวง ระหว่างวันที่ 16 - 21 สิงหาคม 2564



จัดทำโดย : กองปฏิบัติการฝนหลวง กลุ่มวิชาการปฏิบัติการฝนหลวง ข้อมูล ณ วันที่ 22 สิงหาคม 2564

๑ สถานการณ์ปริมาณน้ำเก็บกักในอ่างเก็บน้ำที่สำคัญ

	ความจุของ อ่างที่ รนก. ¹ (ล้าน ลบ.ม.)	ปริมาณน้ำในอ่างฯ (%)				ปริมาณน้ำ ไหลลงอ่างฯ (ล้าน ลบ.ม.)	ปริมาณน้ำ ระบาย (ล้าน ลบ.ม.)	ระดับน้ำ
		18 ส.ค.	19 ส.ค.	20 ส.ค.	21 ส.ค.	21 ส.ค.	21 ส.ค.	
ภาคเหนือ						41.20	22.76	
- ภูมิพล(ตาก)	13,462	33	33	33	33	10.68	5.00	ต่ำกว่า 40%
- สิริกิติ์(อุตรดิตถ์)	9,510	37	37	37	37	20.22	11.00	ต่ำกว่า 40%
- แม่จันทน์(เชียงใหม่)	265	34	34	34	35	0.40	0.17	ต่ำกว่า 40%
- แม่กวางฯ(เชียงใหม่)	263	14	14	14	15	2.73	0.04	ต่ำกว่า 20%
- กิวลม(ลำปาง)	106	38	38	38	38	1.97	1.03	ต่ำกว่า 40%
- กิวคอง(ลำปาง)	170	27	27	28	28	1.23	0.24	ต่ำกว่า 30%
- แควน้อยฯ(พิษณุโลก)	939	26	26	26	26	3.57	4.32	ต่ำกว่า 30%
- แม่มอก(ลำปาง)	110	41	40	40	39	0.40	0.96	ต่ำกว่า 40%
ภาคตะวันออกเฉียงเหนือ						14.62	13.49	
- ห้วยหลวง(อุดรธานี)	135	34	34	34	34	0.00	0.11	ต่ำกว่า 40%
- น้ำอูน(สกลนคร)	520	43	43	43	43	0.00	0.00	ต่ำกว่า 50%
- น้ำพุง(สกลนคร)	166	33	33	33	33	1.20	0.18	ต่ำกว่า 40%
- จุฬารัตน์(ชัยภูมิ)	164	60	60	60	59	0.35	0.53	-
- อุบลรัตน์(ขอนแก่น)	2,431	30	30	30	30	0.95	3.48	ต่ำกว่า 40%
- ลำปาว(กาฬสินธุ์)	1,980	35	34	34	34	0.00	3.99	ต่ำกว่า 40%
- ลำตะคอง(นครราชสีมา)	314	61	61	61	61	0.89	0.86	-
- ลำพระเพลิง(นครราชสีมา)	110	49	49	49	48	0.36	0.86	ต่ำกว่า 50%
- มูลบ้น(นครราชสีมา)	141	65	64	64	64	0.28	0.73	-
- ลำแฉะ(นครราชสีมา)	275	56	56	56	56	0.31	1.06	-
- ลำนางรอง(บุรีรัมย์)	121	59	58	58	57	0.00	0.38	-
- สิรินคร(อุบลราชธานี)	1,966	61	61	61	61	10.09	0.92	-
- ลำปลายมาศ(นครราชสีมา)	98	60	60	60	59	0.19	0.39	-
ภาคกลาง						30.86	23.02	
- ป่าสักฯ(ลพบุรี)	960	5	5	5	5	0.11	1.73	ต่ำกว่า 10%
- ทับเสลา(อุทัยธานี)	160	20	20	20	20	0.08	0.00	ต่ำกว่า 30%
- กระเสียว(สุพรรณบุรี)	240	30	30	30	29	0.00	1.48	ต่ำกว่า 30%
- ศรีนครินทร์(กาญจนบุรี)	17,745	69	69	69	69	18.99	5.69	-
- วชิราลงกรณ์(กาญจนบุรี)	8,860	69	69	69	69	11.68	14.12	-
ภาคตะวันออก						4.47	0.84	
- ชุนด่านฯ(นครนายก)	224	57	58	59	60	1.37	0.08	-
- คลองสิียด(ฉะเชิงเทรา)	420	14	14	14	14	0.00	0.09	ต่ำกว่า 20%
- บางพระ(ชลบุรี)	117	32	32	31	31	0.00	0.28	ต่ำกว่า 40%
- หนองปลาไหล(ระยอง)	164	67	67	67	67	0.51	0.00	-
- ประแสร์(ระยอง)	295	68	68	68	68	0.37	0.00	-
- นฤปดินทรจินดา(ปราจีนบุรี)	295	58	58	58	59	1.09	0.19	-
- พระปรอง(สระแก้ว)	97	51	52	52	52	0.40	0.07	-
- ดอกกราย(ระยอง)	71	52	51	52	52	0.30	0.00	-
- คลองพระพุทธ(จันทบุรี)	70	64	64	64	64	0.11	0.00	-
- คลองหลวง รัชชโลทร(ชลบุรี)	98	24	24	24	24	0.22	0.04	ต่ำกว่า 30%
- ห้วยยาง(สระแก้ว)	60	6	6	6	6	0.09	0.09	ต่ำกว่า 10%
- ห้วยตะเคียน(สระแก้ว)	10	53	53	53	53	0.01	0.00	-
ภาคใต้						22.79	14.17	
- แก่งกระเจาน(เพชรบุรี)	710	61	62	62	62	3.54	3.02	-
- ปราณบุรี(ประจวบคีรีขันธ์)	347	53	53	53	53	0.71	1.32	-
- รัชชประภา(สุราษฎร์ธานี)	5,639	64	64	64	64	14.85	4.84	-
- บางลา(ยะลา)	1,454	48	48	48	48	3.69	4.99	ต่ำกว่า 50%

¹รณก. = ระดับน้ำเก็บกัก, ที่มา: กรมชลประทาน

การพยากรณ์อากาศและสภาพอากาศประจำวัน

๑ ลักษณะอากาศทั่วไปและการพยากรณ์อากาศ ประจำวันที่ 22 สิงหาคม 2564 (เวลา 06.00 น.)

ลักษณะอากาศทั่วไป	
<p>ลักษณะอากาศ พยากรณ์อากาศ 24 ชั่วโมงข้างหน้า มรสุมตะวันตกเฉียงใต้ที่พัดปกคลุมทะเลอันดามัน ประเทศไทย และอ่าวไทย มีกำลังอ่อน แต่ยังคงทำให้บริเวณประเทศไทยมีฝนฟ้าคะนองเกิดขึ้นในระยะนี้ โดยมีฝนตกหนักบางแห่ง ในภาคตะวันออกและภาคใต้ฝั่งตะวันตก อนึ่ง พายุโซนร้อน “โอไมส์” บริเวณมหาสมุทรแปซิฟิก ได้ทวีกำลังแรงขึ้นเป็นพายุโซนร้อนรุนแรงแล้ว และมีแนวโน้มเคลื่อนตัวสู่ทะเลจีนตะวันออก พายุนี้ไม่ส่งผลกระทบต่อลักษณะอากาศของประเทศไทย</p> <p>ฝุ่นละอองขนาดเล็ก ในช่วงของฤดูฝนการสะสมของฝุ่นละออง/หมอกควันมีน้อย</p>	
ภาคเหนือ	มีฝนฟ้าคะนองร้อยละ 30 ของพื้นที่ ส่วนมากบริเวณจังหวัดแม่ฮ่องสอน เชียงใหม่ เชียงราย และตาก อุณหภูมิต่ำสุด 24-26 องศาเซลเซียส อุณหภูมิสูงสุด 33-37 องศาเซลเซียส ลมตะวันตกเฉียงใต้ ความเร็ว 10-20 กม./ชม.
ภาคกลาง	มีฝนฟ้าคะนองร้อยละ 30 ของพื้นที่ ส่วนมากบริเวณจังหวัดกาญจนบุรี ราชบุรี นครปฐม สมุทรสาคร สมุทรสงคราม และอุทัยธานี อุณหภูมิต่ำสุด 24-26 องศาเซลเซียส อุณหภูมิสูงสุด 34-37 องศาเซลเซียส ลมตะวันตกเฉียงใต้ ความเร็ว 10-20 กม./ชม.
ภาคตะวันออกเฉียงเหนือ	มีฝนฟ้าคะนองร้อยละ 30 ของพื้นที่ ส่วนมากบริเวณจังหวัดเลย ชัยภูมิ ขอนแก่น อำนาจเจริญ อุบลราชธานี ศรีสะเกษ บุรีรัมย์ และนครราชสีมา อุณหภูมิต่ำสุด 25-26 องศาเซลเซียส อุณหภูมิสูงสุด 35-37 องศาเซลเซียส ลมตะวันตกเฉียงใต้ ความเร็ว 10-20 กม./ชม.
ภาคตะวันออก	มีฝนฟ้าคะนองร้อยละ 30 ของพื้นที่ และมีฝนตกหนักบางแห่ง บริเวณจังหวัดนครนายก ปราจีนบุรี ระยอง จันทบุรี และตราด อุณหภูมิต่ำสุด 24-27 องศาเซลเซียส อุณหภูมิสูงสุด 33-35 องศาเซลเซียส ลมตะวันตกเฉียงใต้ ความเร็ว 15-30 กม./ชม. ทะเลมีคลื่นสูงประมาณ 1 เมตร บริเวณที่มีฝนฟ้าคะนองคลื่นสูง 1-2 เมตร
ภาคใต้ฝั่งตะวันออก	มีฝนฟ้าคะนองร้อยละ 40 ของพื้นที่ ส่วนมากบริเวณจังหวัดสุราษฎร์ธานี นครศรีธรรมราช พัทลุง สงขลา ยะลา ปัตตานี และนราธิวาส อุณหภูมิต่ำสุด 24-26 องศาเซลเซียส อุณหภูมิสูงสุด 32-34 องศาเซลเซียส ลมตะวันตกเฉียงใต้ ความเร็ว 15-30 กม./ชม. ทะเลมีคลื่นสูงประมาณ 1 เมตร บริเวณที่มีฝนฟ้าคะนองคลื่นสูง 1-2 เมตร
ภาคใต้ฝั่งตะวันตก	มีฝนฟ้าคะนองร้อยละ 60 ของพื้นที่ และมีฝนตกหนักบางแห่ง บริเวณจังหวัดกระบี่ ตรัง และสตูล อุณหภูมิต่ำสุด 20-25 องศาเซลเซียส อุณหภูมิสูงสุด 31-33 องศาเซลเซียส ลมตะวันตกเฉียงใต้ ความเร็ว 15-30 กม./ชม. ทะเลมีคลื่นสูงประมาณ 1 เมตร บริเวณที่มีฝนฟ้าคะนองคลื่นสูง 1-2 เมตร
กรุงเทพมหานครและปริมณฑล	มีฝนฟ้าคะนองร้อยละ 30 ของพื้นที่ อุณหภูมิต่ำสุด 26-28 องศาเซลเซียส อุณหภูมิสูงสุด 33-35 องศาเซลเซียส ลมตะวันตกเฉียงใต้ ความเร็ว 10-20 กม./ชม.

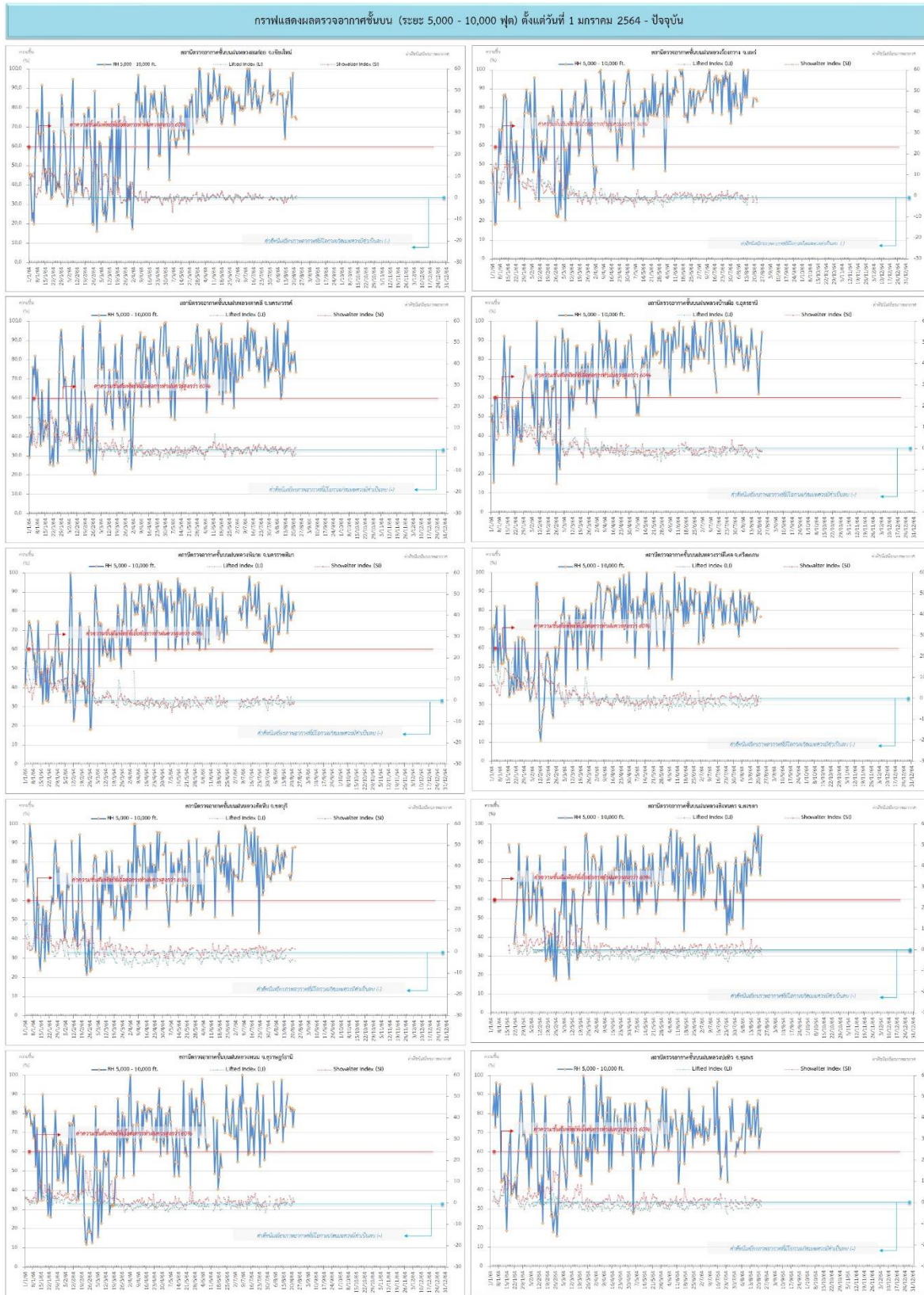
ที่มา: กรมอุตุนิยมวิทยา

๑ ข้อมูลความชื้นจากการตรวจอากาศชั้นบน (Sounding) ระยะความสูง 5,000 - 10,000 ฟุต

ภาค	สถานีตรวจอากาศ	ความชื้นสัมพัทธ์ (%)					ความไม่เสถียรภาพของมวลอากาศ (LI)
		18 ส.ค.	19 ส.ค.	20 ส.ค.	21 ส.ค.	22 ส.ค.	
ภาคเหนือ	สถานีเรดาร์ฝนหลวงอมก๋อย	76	98	n/a	76	75	-0.3
	สถานีตรวจอากาศเคลื่อนที่ร่องกวาง	81	86	n/a	85	84	-3.2
ภาคกลาง	สถานีเรดาร์ฝนหลวงตาคลี	84	79	79	84	74	-2.1
ภาคตะวันออกเฉียงเหนือ	สถานีเรดาร์ฝนหลวงพิมาย	79	76	79	85	81	-1.3
	สถานีตรวจอากาศเคลื่อนที่บ้านฝือ	77	62	81	84	95	-0.8
	สถานีตรวจอากาศเคลื่อนที่ราชสีไศล	77	82	81	n/a	77	-1.6
ภาคตะวันออก	สถานีเรดาร์ฝนหลวงสัทหีบ	72	75	88	n/a	88	-4.2
ภาคใต้	สถานีเรดาร์ฝนหลวงพนม	84	82	83	74	82	0.4
	สถานีตรวจอากาศเคลื่อนที่ปะทิว	79	87	62	67	73	-1.5
	สถานีตรวจอากาศเคลื่อนที่สิงหนคร	86	99	78	73	94	-2.1

หมายเหตุ : LI (Lifted Index) คือ ดัชนีที่ใช้บอกความไม่เสถียรภาพของมวลอากาศ ในระดับ 50 มิลลิบาร์ ควรมิต่ำกว่า -2 ซึ่งจะมีโอกาสเกิดเมฆในแนวตั้งและพัฒนาตัวเป็นกลุ่มฝนได้

๑ กราฟแสดงแนวโน้มความชื้นอากาศชั้นบนและดัชนีเสถียรภาพอากาศ (ระหว่างวันที่ 1 มกราคม - 22 สิงหาคม 2564)



หมายเหตุ

- ระยะความสูง 5,000-10,000 ฟุต เป็นระดับความหนาแน่นในการปฏิบัติกรมหลวง (ระดับฐานเมฆ) - ความชื้นสัมพัทธ์ที่เอื้อต่อการปฏิบัติการกรมหลวงมีค่าสูงกว่าร้อยละ 60 ขึ้นไป
- ดัชนีเสถียรภาพชั้นอากาศที่มีค่าลบแสดงว่ามีแนวโน้ม (-) - LI Lifted Index คือค่าดัชนีเสถียรภาพชั้นอากาศระดับต่ำ - SI Showalter Index คือค่าดัชนีเสถียรภาพชั้นอากาศระดับกลาง

การปฏิบัติการฝนหลวงประจำวัน

๑ สรุปผลปฏิบัติการฝนหลวง ประจำวันที่ 21 สิงหาคม 2564

ภาค/หน่วยฯ	หน่วยปฏิบัติการ (หน่วย)	เครื่องบิน ผล./ทอ./ทบ. (ลำ)	จำนวนเที่ยวบิน (เที่ยว)	จำนวนชั่วโมงบิน (ชั่วโมง)	ปริมาณการใช้สารฝนหลวง (ตัน/นิต)	จังหวัดที่มีการรายงานฝนตก (จำนวนจังหวัด/อ่างเก็บน้ำเป้าหมาย)
เหนือ	2	5/-/-	4	5:15	4.00/-	4/2
- เชียงใหม่	1	3/-/-	0	0:00	0.00/-	ไม่ปฏิบัติการฝนหลวง เนื่องจากเจ้าหน้าที่เข้ารับการฉีดวัคซีนป้องกันโรค Covid-19 เข็มที่ 2
- ตาก	1	2/-/-	4	5:15	4.00/-	1.ภารกิจป้องกันและแก้ไขปัญหาภัยแล้ง มีฝนตกเล็กน้อยบริเวณพื้นที่การเกษตร จ.สุโขทัย(บ้านด่านลานหอย เมืองสุโขทัย) จ.กำแพงเพชร(คลองลาน เมืองกำแพงเพชร)จ.ตาก(บ้านตาก) จ.ลำปาง(เถิน) 2.ภารกิจเติมน้ำต้นทุนให้เขื่อนกักเก็บน้ำ บริเวณพื้นที่ลุ่มรับน้ำเขื่อนภูมิพล จ.ตาก เขื่อนแม่มอก จ.ลำปาง
เหนือ(ตอนล่าง)	1	3/-/-	7	9:10	6.00/2	4/-
- พิษณุโลก	1	3/-/-	7	9:10	6.00/2	ภารกิจป้องกันและแก้ไขปัญหาภัยแล้ง มีฝนตกเล็กน้อยถึงปานกลางบริเวณพื้นที่การเกษตร จ.พิจิตร (เมืองพิจิตร ทับคล้อ ดงเจริญ บางมูลนาก ตะพานหิน วังทรายพูน สามง่าม วชิรบาร์มี) จ.เพชรบูรณ์(ชนแดน วังโป่ง) จ.พิษณุโลก(บางระกำ) จ.กำแพงเพชร(ไทรงาม ลานกระบือ คลองลาน โกสัมพีนคร)
กลาง	2	5/-/1	13	16:40	9.30/-	7/4
- ลพบุรี	1	2/-/1	7	9:10	5.20/-	1.ภารกิจป้องกันและแก้ไขปัญหาภัยแล้ง มีฝนตกเล็กน้อยถึงปานกลางบริเวณพื้นที่การเกษตร จ.ลพบุรี (ชัยบาดาล โคกสำโรง พัฒนานิคม) จ.ชัยนาท(หันคา หองมะโมง วัดสิงห์ เนินขาม) จ.นครสวรรค์(ไพศาลี หองบัว ท่าตะโก ชุมแสง) จ.เพชรบูรณ์(วิเชียรบุรี) จ.อุทัยธานี(บ้านไร่) 2.ภารกิจเติมน้ำต้นทุนให้เขื่อนกักเก็บน้ำ บริเวณพื้นที่ลุ่มรับน้ำเขื่อนป่าสักชลสิทธิ์ จ.ลพบุรี บึงบอระเพ็ด จ.นครสวรรค์
- กาญจนบุรี	1	3/-/-	6	7:30	4.10/-	1.ภารกิจป้องกันและแก้ไขปัญหาภัยแล้ง มีฝนตกเล็กน้อยถึงปานกลางบริเวณพื้นที่การเกษตร จ.อุทัยธานี (บ้านไร่) จ.กาญจนบุรี(หนองปรือ ศรีสวัสดิ์ บ่อพลอย เมืองกาญจนบุรี) จ.สุพรรณบุรี(ด่านช้าง) 2.ภารกิจเติมน้ำต้นทุนให้เขื่อนกักเก็บน้ำ บริเวณพื้นที่ลุ่มรับน้ำเขื่อนศรีนครินทร์ จ.กาญจนบุรี อ่างเก็บน้ำกระเสียว จ.สุพรรณบุรี

ภาค/หน่วยฯ	หน่วยปฏิบัติการ (หน่วย)	เครื่องบิน ผล./ทอ./ทบ. (ลำ)	จำนวนเที่ยวบิน (เที่ยว)	จำนวนชั่วโมงบิน (ชั่วโมง)	ปริมาณการใช้สารฝนหลวง (ตัน/นัด)	จังหวัดที่มีการรายงานฝนตก (จำนวนจังหวัด/อ่างเก็บน้ำเป้าหมาย)
ตะวันออกเฉียงเหนือ	1	1/-/-	2	3:35	3.70/-	4/-
- ขอนแก่น	1	1/-/-	2	3:35	3.70/-	ภารกิจป้องกันและแก้ไขปัญหาภัยแล้ง มีฝนตกเล็กน้อยถึงหนักบริเวณพื้นที่การเกษตร จ.ขอนแก่น (มัญจาคีรี หนองสองห้อง เปือยน้อย บ้านฝาย โนนศิลา พล แวงใหญ่) จ.กาฬสินธุ์(ดอนจาน) จ.ชัยภูมิ(แก้งคร้อ คอนสวรรค์) จ.มหาสารคาม(นาเชือก)
ตะวันออกเฉียงเหนือ(ตอนล่าง)	3	5/2/-	8	12:35	7.20/-	6/-
- อุบลราชธานี	1	-/1/-	1	1:20	2.00/-	ภารกิจป้องกันและแก้ไขปัญหาภัยแล้ง มีฝนตกเล็กน้อยถึงปานกลางบริเวณพื้นที่การเกษตร จ.ศรีสะเกษ (กันทรลักษ์ ขุขันธ์ ขุนหาญ ภูสิงห์ ไพรบึง ปรางค์กู๋ วังหิน ศรีรัตนะ ห้วยทับทัน) จ.สุรินทร์(ศรีณรงค์ ศีขรภูมิ สำโรงทาบ)
- นครราชสีมา	1	2/1/-	4	6:55	4.00/-	ภารกิจป้องกันและแก้ไขปัญหาภัยแล้ง มีฝนตกเล็กน้อยปานกลางบริเวณพื้นที่การเกษตร จ.นครราชสีมา (ห้วยแถลง ขามสะแกแสง พิมาย โนนสูง โนนไทย พระทองคำ สีคิ้ว ด่านขุนทด ปากช่อง ปักธงชัย ครบุรี ประทาย วังน้ำเขียว เสิงสาง คง) จ.บุรีรัมย์(ลำปลายมาศ คูเมือง แคนดง สตึก นางรอง โนนสุวรรณ เมืองบุรีรัมย์)
- สุรินทร์	1	3/-/-	3	4:20	1.20/-	ภารกิจป้องกันและแก้ไขปัญหาภัยแล้ง มีฝนตกเล็กน้อยบริเวณพื้นที่การเกษตร จ.ร้อยเอ็ด(หนองฮี) จ.ยโสธร(ทรายมูล เมืองยโสธร)
ตะวันออก	1	2/-/-	2	2:35	1.30/-	4/1
- สระแก้ว	1	2/-/-	2	2:35	1.30/-	1.ภารกิจป้องกันและแก้ไขปัญหาภัยแล้ง มีฝนตกเล็กน้อยถึงปานกลางบริเวณพื้นที่การเกษตร จ.ชลบุรี (เกาะจันทร์ บ้านบึง) จ.จันทบุรี(สอยดาว) จ.สระแก้ว (คลองหาด วังน้ำเย็น วังสมบูรณ์) จ.ฉะเชิงเทรา(แปลงยาว สนามชัยเขต ท่าตะเกียบ) 2.ภารกิจเติมน้ำต้นทุนให้เขื่อนกักเก็บน้ำ บริเวณพื้นที่ลุ่มรับน้ำอ่างเก็บน้ำคลองสิียด จ.ฉะเชิงเทรา
ใต้	3	1/2/-	0	0:00	0.00/-	-/-
- หัวหิน	1	1/-/-	0	0:00	0.00/-	ไม่ปฏิบัติการฝนหลวง เนื่องจากมีเมฆชั้นกลางจากกลุ่มฝนในทะเลเข้ามาปกคลุม ส่งผลให้เมฆคิวมูลัสในพื้นที่เป้าหมายพัฒนาตัวช้า
- สุราษฎร์ธานี	1	-/1/-	0	0:00	0.00/-	ไม่ปฏิบัติการฝนหลวง เนื่องจากอากาศมีเสถียรภาพ ประกอบกับเมฆชั้นกลาง-ชั้นสูงปกคลุมบริเวณพื้นที่เป้าหมาย ส่งผลให้เมฆคิวมูลัสในพื้นที่เป้าหมายไม่พัฒนาตัว

ภาค/หน่วยฯ	หน่วย ปฏิบัติการ (หน่วย)	เครื่องบิน ผล./ทอ./ ทบ. (ลำ)	จำนวน เที่ยวบิน (เที่ยว)	จำนวน ชั่วโมงบิน (ชั่วโมง)	ปริมาณ การใช้ สารฝนหลวง (ตัน/นิต)	จังหวัดที่มีการรายงานฝนตก (จำนวนจังหวัด/อ่างเก็บน้ำเป้าหมาย)
- สงขลา	1	-1/-	0	0:00	0.00/-	ไม่ปฏิบัติการฝนหลวง เนื่องจากอากาศมีเสถียรภาพ ประกอบกับมีเมฆชั้นกลาง-ชั้นสูงปกคลุมในพื้นที่เป้าหมายตลอดทั้งวัน ส่งผลให้เมฆในพื้นที่เป้าหมายไม่พัฒนาตัว
รวม	13	22/4/1	36	49:50	31.50/2	27/7

๑ สรุปผลการปฏิบัติการฝนหลวง ตั้งแต่วันที่ 1 กุมภาพันธ์ 2564 - 21 สิงหาคม 2564

ตั้งแต่เริ่มตั้งหน่วยปฏิบัติการหลวง เมื่อวันที่ 1 กุมภาพันธ์ 2564 - 21 สิงหาคม 2564 มีการขึ้นปฏิบัติการฝนหลวง จำนวน 175 วัน มีวันฝนตกจากการปฏิบัติการฝนหลวงคิดเป็นร้อยละ 94.56 ขึ้นปฏิบัติงาน จำนวน 3,474 เที่ยวบิน (5,127:37 ชั่วโมงบิน) ปริมาณการใช้สารฝนหลวง 3,078.475 ตัน พลุสารดูความชื้นโซเดียมคลอไรด์ จำนวน 259 นิต พลุสารดูความชื้นแคลเซียมคลอไรด์ จำนวน 259 นิต พลุซิลเวอร์ไอโอไดด์ สำหรับภารกิจปฏิบัติการฝนหลวง จำนวน 940 นิต จังหวัดที่มีรายงานฝนตกรวม 64 จังหวัด

ภาค - ศูนย์/หน่วยปฏิบัติการฯ	ขึ้นบิน (วัน)	ฝนตก (วัน)	จำนวน เที่ยวบิน (เที่ยว)	จำนวน ชั่วโมงบิน (ชั่วโมง)	ปริมาณ สารฝนหลวง (ตัน/AgI, CaCl ₂ , NaCl นิต)	จังหวัดที่มีรายงานฝนตก (ทั้งการสังเกตด้วยสายตา/การตรวจวัด ด้วยเรดาร์ และเครื่องวัดน้ำฝนอัตโนมัติ)
เหนือ	127	117	458	653:40	426.55/473	10 จังหวัด
- เชียงใหม่ (เปิดหน่วยฯ ตั้งแต่วันที่ 1 ก.พ. 64 เป็นต้นไป)	113	103	250	365:05	224.95/473	บริเวณที่มีฝนตก ได้แก่ เชียงใหม่ ลำปาง พะเยา เชียงราย ตาก แพร่ ลำพูน แม่ฮ่องสอน (8 จังหวัด)
- ตาก (เปิดหน่วยฯ ตั้งแต่วันที่ 1 ก.พ. 64 เป็นต้นไป)	86	81	208	288:35	201.60/-	บริเวณที่มีฝนตก ได้แก่ เชียงใหม่ ตาก กำแพงเพชร ลำพูน ลำปาง สุโขทัย (6 จังหวัด)
เหนือ(ตอนล่าง)	128	121	352	645:45	295.225/464	27 จังหวัด
- พิษณุโลก (เปิดหน่วยฯ ตั้งแต่วันที่ 1 ก.พ. 64 เป็นต้นไป)	128	121	352	645:45	295.225/464	บริเวณที่มีฝนตก ได้แก่ กำแพงเพชร ลพบุรี นครราชสีมา พิจิตร เพชรบูรณ์ แพร่ พิษณุโลก นครสวรรค์ ชัยภูมิ กาฬสินธุ์ เชียงใหม่ ลำปาง ตาก ขอนแก่น สุโขทัย อุตรดิตถ์ เชียงราย มหาสารคาม ลำพูน อุตรธานี เลย แม่ฮ่องสอน บุรีรัมย์ สุรินทร์ หนองบัวลำภู ศรีสะเกษ น่าน (27 จังหวัด)
กลาง	144	143	1275	1724:15	910.55/-	14 จังหวัด
- นครสวรรค์ (เปิดหน่วยฯ ระหว่างวันที่ 1 ก.พ. - 31 มี.ค 64)	23	22	71	97:35	53.90/-	บริเวณที่มีฝนตก ได้แก่ อุทัยธานี นครสวรรค์ ชัยนาท ลพบุรี เพชรบูรณ์ สิงห์บุรี สระบุรี (7 จังหวัด)

ภาค - ศูนย์/หน่วยปฏิบัติการฯ	ขึ้นบิน (วัน)	ฝนตก (วัน)	จำนวน เที่ยวบิน (เที่ยว)	จำนวน ชั่วโมงบิน (ชั่วโมง)	ปริมาณ สารฝนหลวง (ตัน/Agl, CaCl ₂ , NaCl นัต)	จังหวัดที่มีรายงานฝนตก (ทั้งการสังเกตด้วยสายตา/การตรวจวัด ด้วยเรดาร์ และเครื่องวัดน้ำฝนอัตโนมัติ)
- กาญจนบุรี (เปิดหน่วยฯ ตั้งแต่วันที่ 1 ก.พ. 64 เป็นต้นไป)	133	133	710	928:10	477.35/-	บริเวณที่มีฝนตก ได้แก่ กาญจนบุรี สุพรรณบุรี อ่างทอง อุทัยธานี พระนครศรีอยุธยา สิงห์บุรี ชัยนาท (7 จังหวัด)
- ลพบุรี (เปิดหน่วยฯ ตั้งแต่วันที่ 1 เม.ย. 64 เป็นต้นไป)	109	109	494	698:30	379.30/-	บริเวณที่มีฝนตก ได้แก่ นครสวรรค์ ลพบุรี สระบุรี อุทัยธานี ชัยนาท อ่างทอง นครราชสีมา สิงห์บุรี พระนครศรีอยุธยา เพชรบูรณ์ สุพรรณบุรี พิจิตร กำแพงเพชร (13 จังหวัด)
ตะวันออกเฉียงเหนือ	113	108	161	306:55	307.10/-	15 จังหวัด
- อุดรธานี (เปิดหน่วยฯ ตั้งแต่วันที่ 1 ก.พ. - 31 พ.ค. 64)	58	54	78	155:25	149.80/-	บริเวณที่มีฝนตก ได้แก่ อุดรธานี สกลนคร เลย กาฬสินธุ์ หนองบัวลำภู ขอนแก่น นครพนม มุกดาหาร ชัยภูมิ หนองคาย บึงกาฬ (11 จังหวัด)
- ขอนแก่น (เปิดหน่วยฯ ตั้งแต่วันที่ 1 มิ.ย. 64 เป็นต้นไป)	55	54	83	151:30	157.30/-	บริเวณที่มีฝนตก ได้แก่ ขอนแก่น อุดรธานี เลย หนองบัวลำภู กาฬสินธุ์ มุกดาหาร สกลนคร ชัยภูมิ มหาสารคาม นครราชสีมา ร้อยเอ็ด นครพนม เพชรบูรณ์ หนองคาย (14 จังหวัด)
ตะวันออกเฉียงเหนือ(ตอนล่าง)	132	128	673	997:42	595.80/3/518	15 จังหวัด
- บุรีรัมย์ (เปิดหน่วยฯ ตั้งแต่วันที่ 1 ก.พ. - 31 พ.ค. 64)	52	47	166	225:15	109.70/-	บริเวณที่มีฝนตก ได้แก่ ศรีสะเกษ นครราชสีมา บุรีรัมย์ มหาสารคาม อุบลราชธานี อำนาจเจริญ ชัยภูมิ สุรินทร์ ร้อยเอ็ด ขอนแก่น กาฬสินธุ์ ยโสธร (12 จังหวัด)
- อุบลราชธานี (เปิดหน่วยฯ ตั้งแต่วันที่ 9 มี.ค. 64 เป็นต้นไป)	70	65	93	138:15	184.40/-	บริเวณที่มีฝนตก ได้แก่ อุบลราชธานี ศรีสะเกษ อำนาจเจริญ ยโสธร ร้อยเอ็ด สุรินทร์ (6 จังหวัด)
- นครราชสีมา (เปิดหน่วยฯ ตั้งแต่วันที่ 1 เม.ย. 64 เป็นต้นไป)	98	93	219	356:37	171.50/3/518	บริเวณที่มีฝนตก ได้แก่ นครราชสีมา ชัยภูมิ เพชรบูรณ์ สระบุรี ลพบุรี บุรีรัมย์ ขอนแก่น สุรินทร์ มหาสารคาม กาฬสินธุ์ (10 จังหวัด)
- สุรินทร์ (เปิดหน่วยฯ ตั้งแต่วันที่ 1 มิ.ย. 64 เป็นต้นไป)	50	45	195	277:35	130.20/-	บริเวณที่มีฝนตก ได้แก่ บุรีรัมย์ อุบลราชธานี สุรินทร์ ร้อยเอ็ด มหาสารคาม ยโสธร ศรีสะเกษ กาฬสินธุ์ อำนาจเจริญ นครราชสีมา ขอนแก่น (11 จังหวัด)

ภาค - ศูนย์/หน่วยปฏิบัติการฯ	ขึ้นบิน (วัน)	ฝนตก (วัน)	จำนวน เที่ยวบิน (เที่ยว)	จำนวน ชั่วโมงบิน (ชั่วโมง)	ปริมาณ สารฝนหลวง (ตัน/AgI, CaCl ₂ , NaCl นัต)	จังหวัดที่มีรายงานฝนตก (ทั้งการสังเกตด้วยสายตา/การตรวจวัด ด้วยเรดาร์ และเครื่องวัดน้ำฝนอัตโนมัติ)
ตะวันออก	94	89	289	418:30	186.70/-	8 จังหวัด
- ระยอง (เปิดหน่วยฯ ระหว่างวันที่ 1 - 28 ก.พ. 64)	2	1	4	4:50	1.30/-	บริเวณที่มีฝนตก ได้แก่ ชลบุรี (1 จังหวัด)
- จันทบุรี (เปิดหน่วยฯ ตั้งแต่วันที่ 1 มี.ค - 4 พ.ค. 64)	35	33	121	188:30	80.80/-	บริเวณที่มีฝนตก ได้แก่ ฉะเชิงเทรา ระยอง จันทบุรี ปราจีนบุรี สระแก้ว (5 จังหวัด)
- สระแก้ว (เปิดหน่วยฯ ตั้งแต่วันที่ 5 พ.ค. 64 เป็นต้นไป)	57	55	164	225:10	104.60/-	บริเวณที่มีฝนตก ได้แก่ ฉะเชิงเทรา สระแก้ว ปราจีนบุรี นครนายก จันทบุรี ชลบุรี ระยอง บุรีรัมย์ (8 จังหวัด)
ใต้	116	110	266	380:50	356.55/-	12 จังหวัด
- หัวหิน (เปิดหน่วยฯ ตั้งแต่วันที่ 1 มี.ค. 64 เป็นต้นไป)	79	72	160	233:50	155.75/-	บริเวณที่มีฝนตก ได้แก่ ประจวบคีรีขันธ์ เพชรบุรี ราชบุรี (3 จังหวัด)
- สุราษฎร์ธานี (เปิดหน่วยฯ ตั้งแต่วันที่ 1 มี.ค. 64 เป็นต้นไป)	55	50	57	79:15	106.30/-	บริเวณที่มีฝนตก ได้แก่ นครศรีธรรมราช ชุมพร พัทลุง สุราษฎร์ธานี ตรัง กระบี่ ระนอง (7 จังหวัด)
- สงขลา (เปิดหน่วยฯ ตั้งแต่วันที่ 1 เม.ย. 64 เป็นต้นไป)	48	45	49	67:45	94.50/-	บริเวณที่มีฝนตก ได้แก่ นครศรีธรรมราช พัทลุง สงขลา นราธิวาส (4 จังหวัด)

กลุ่มวิชาการปฏิบัติการฝนหลวง กองปฏิบัติการฝนหลวง กรมฝนหลวงและการบินเกษตร