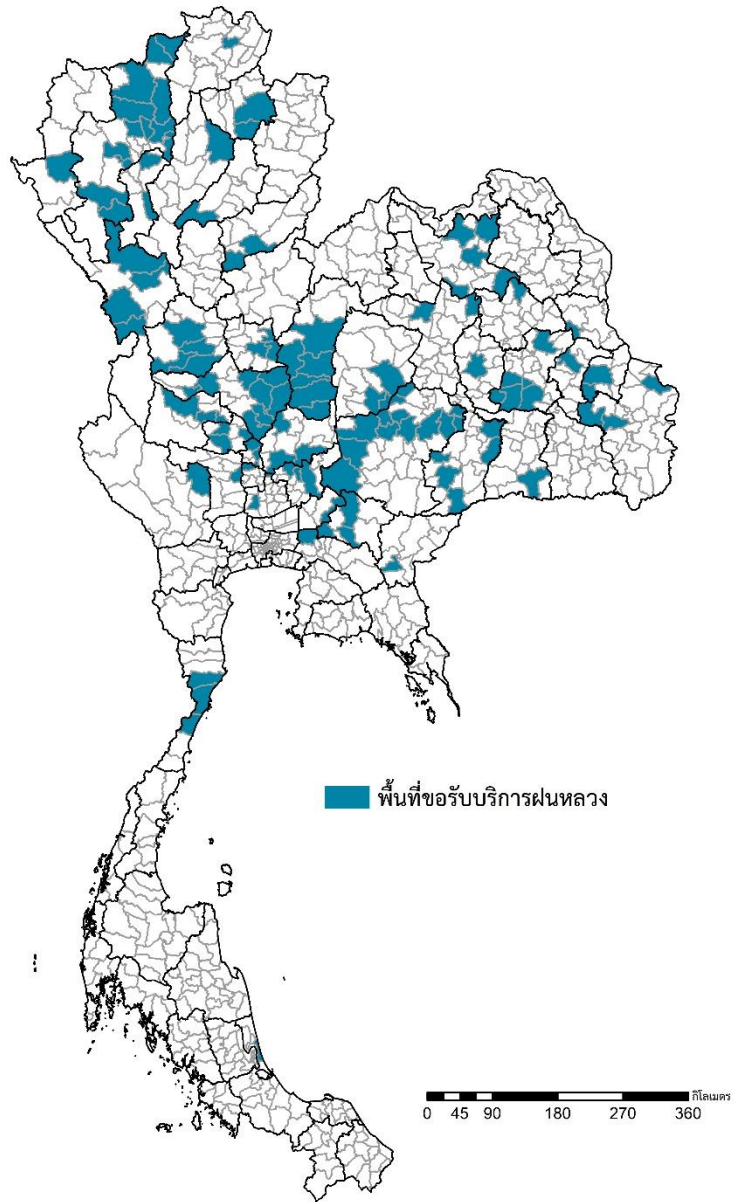


พื้นที่ขอรับบริการฝนหลวง ระหว่างวันที่ 16 - 28 พฤษภาคม 2564



จัดทำโดย : กองปฏิบัติการฝนหลวง กลุ่มวิชาการปฏิบัติการฝนหลวง ข้อมูล ณ วันที่ 29 พฤษภาคม 2564

๑ สถานการณ์ปริมาณน้ำเก็บกักในอ่างเก็บน้ำที่สำคัญ

	ความจุของ อ่างที่ รนก. ¹ (ล้าน ลบ.ม.)	ปริมาณน้ำในอ่างฯ (%)				ปริมาณน้ำ ไหลลงอ่างฯ (ล้าน ลบ.ม.)	ปริมาณน้ำ ระบาย (ล้าน ลบ.ม.)	ระดับน้ำ
		25 พ.ค.	26 พ.ค.	27 พ.ค.	28 พ.ค.	28 พ.ค.	28 พ.ค.	
ภาคเหนือ						11.47	24.67	
- ภูมิพล(ตาก)	13,462	34	34	34	33	2.81	6.00	ต่ำกว่า 40%
- สิริกิติ์(อุตรดิตถ์)	9,510	37	37	37	37	6.13	13.96	ต่ำกว่า 40%
- แม่จันทน์(เชียงใหม่)	265	35	35	35	35	0.12	0.29	ต่ำกว่า 40%
- แม่กวางฯ(เชียงใหม่)	263	18	19	19	19	0.16	0.04	ต่ำกว่า 20%
- กิวลม(ลำปาง)	106	58	58	58	58	0.75	0.42	-
- กิวคอง(ลำปาง)	170	28	28	28	28	0.32	0.05	ต่ำกว่า 30%
- แควน้อยฯ(พิษณุโลก)	939	30	30	30	29	1.16	3.89	ต่ำกว่า 30%
- แม่มอก(ลำปาง)	110	38	38	38	38	0.02	0.02	ต่ำกว่า 40%
ภาคตะวันออกเฉียงเหนือ						17.85	6.07	
- ห้วยหลวง(อุดรธานี)	135	28	28	28	28	0.00	0.11	ต่ำกว่า 30%
- น้ำอูน(สกลนคร)	520	36	36	36	36	0.17	0.00	ต่ำกว่า 40%
- น้ำพุง(สกลนคร)	166	34	34	33	33	0.09	0.45	ต่ำกว่า 40%
- จุฬารัตน์(ชัยภูมิ)	164	57	60	61	62	1.58	0.00	-
- อุบลรัตน์(ขอนแก่น)	2,431	37	37	37	37	6.35	3.04	ต่ำกว่า 40%
- ลำปาว(กาฬสินธุ์)	1,980	23	23	23	24	7.33	0.29	ต่ำกว่า 30%
- ลำตะคอง(นครราชสีมา)	314	77	77	76	76	0.00	1.21	-
- ลำพระเพลิง(นครราชสีมา)	110	63	63	63	63	0.37	0.64	-
- มูลบน(นครราชสีมา)	141	71	71	71	71	0.09	0.04	-
- ลำแฉะ(นครราชสีมา)	275	55	55	55	55	0.56	0.12	-
- ลำนางรอง(บุรีรัมย์)	121	68	68	68	68	0.36	0.00	-
- สิรินธร(อุบลราชธานี)	1,966	59	59	59	59	0.89	0.00	-
- ลำปลายมาศ(นครราชสีมา)	98	65	65	65	65	0.06	0.17	-
ภาคกลาง						8.22	26.28	
- ป่าสักฯ(ลพบุรี)	960	21	20	19	19	0.00	4.33	ต่ำกว่า 20%
- ทับเสลา(อุทัยธานี)	160	35	35	35	35	0.00	0.00	ต่ำกว่า 40%
- กระเสียว(สุพรรณบุรี)	240	37	37	37	36	1.04	1.89	ต่ำกว่า 40%
- ศรีนครินทร์(กาญจนบุรี)	17,745	65	65	65	65	2.93	12.08	-
- วชิราลงกรณ์(กาญจนบุรี)	8,860	41	41	41	40	4.25	7.98	ต่ำกว่า 50%
ภาคตะวันออก						6.52	1.57	
- ชุนด่านฯ(นครนายก)	224	16	16	15	15	0.02	0.11	ต่ำกว่า 20%
- คลองสิียด(ฉะเชิงเทรา)	420	13	13	13	13	0.25	0.09	ต่ำกว่า 20%
- บางพระ(ชลบุรี)	117	42	42	42	42	0.17	0.27	ต่ำกว่า 50%
- หนองปลาไหล(ระยอง)	164	87	87	87	88	2.26	0.43	-
- ประแสร์(ระยอง)	295	61	61	61	62	2.91	0.21	-
- นฤปดินทรจินดา(ปราจีนบุรี)	295	28	28	28	28	0.41	0.07	ต่ำกว่า 30%
- พระปรัง(สระแก้ว)	97	43	43	43	43	0.00	0.04	ต่ำกว่า 50%
- ดอกทราย(ระยอง)	71	61	61	61	62	0.35	0.00	-
- คลองพระพุทธ(จันทบุรี)	70	66	66	66	66	0.00	0.06	-
- คลองหลวง รัชชโลทร(ชลบุรี)	98	41	40	40	40	0.04	0.22	ต่ำกว่า 50%
- ห้วยยาง(สระแก้ว)	60	9	9	9	9	0.00	0.04	ต่ำกว่า 10%
- ห้วยตะเคียน(สระแก้ว)	10	62	63	64	65	0.12	0.03	-
ภาคใต้						13.25	18.90	
- แก่งกระจาน(เพชรบุรี)	710	38	38	38	38	0.65	1.29	ต่ำกว่า 40%
- ปราณบุรี(ประจวบคีรีขันธ์)	347	57	57	56	56	0.14	2.01	-
- รัชชประภา(สุราษฎร์ธานี)	5,639	58	58	58	58	9.18	7.49	-
- บางลา(ยะลา)	1,454	72	71	71	70	3.28	8.11	-

¹รณก. = ระดับน้ำเก็บกัก,ที่มา: กรมชลประทาน

การพยากรณ์อากาศและสภาพอากาศประจำวัน

๑ ลักษณะอากาศทั่วไปและการพยากรณ์อากาศ ประจำวันที่ 29 พฤษภาคม 2564 (เวลา 06.00 น.)

ลักษณะอากาศทั่วไป

ลักษณะอากาศทั่วไป พยากรณ์อากาศ 24 ชั่วโมง มรสุมตะวันตกเฉียงใต้กำลังแรงที่พัดปกคลุมทะเลอันดามัน ภาคใต้ และอ่าวไทย มีกำลังอ่อนลง แต่ยังคงทำให้บริเวณประเทศไทยตอนบนมีฝนฟ้าคะนองเกิดขึ้น โดยมีฝนตกหนักบางแห่งในภาคเหนือ ภาคกลาง และภาคใต้ ขอให้ประชาชนบริเวณดังกล่าวระวังอันตรายจากฝนตกหนักที่เกิดขึ้นในระยะนี้ สำหรับคลื่นลมบริเวณทะเลอันดามันและอ่าวไทยมีกำลังปานกลาง แต่ยังคงทำให้ทะเลอันดามันมีคลื่นสูง 2-3 เมตร บริเวณที่มีฝนฟ้าคะนองมีคลื่นสูงมากกว่า 3 เมตร ส่วนอ่าวไทยตอนบนทะเลมีคลื่นสูงประมาณ 1-2 เมตร อ่าวไทยตอนล่างทะเลมีคลื่นสูงประมาณ 1 เมตร และบริเวณที่มีฝนฟ้าคะนองคลื่นสูงมากกว่า 2 เมตร ขอให้ชาวเรือบริเวณอ่าวไทยเดินเรือด้วยความระมัดระวัง และชาวเรือบริเวณทะเลอันดามันควรงดการเดินทางเรือในระยะนี้ไว้ด้วย

ฝุ่นละอองขนาดเล็ก ประเทศไทยตอนบนมีฝนฟ้าคะนองเกิดขึ้น ทำให้การสะสมของฝุ่นละออง/หมอกควันอยู่ในเกณฑ์น้อยถึงปานกลาง

ภาคเหนือ	เมฆมาก กับมีฝนฟ้าคะนองร้อยละ 60 ของพื้นที่ และมีฝนตกหนักบางแห่ง บริเวณจังหวัดแม่ฮ่องสอน เชียงใหม่ เชียงราย ลำพูน สุโขทัย ตาก และกำแพงเพชร อุณหภูมิต่ำสุด 24-26 องศาเซลเซียส อุณหภูมิสูงสุด 34-37 องศาเซลเซียส ลมตะวันตกเฉียงใต้ ความเร็ว 10-20 กม./ชม.
ภาคกลาง	เมฆมาก กับมีฝนฟ้าคะนองร้อยละ 40 ของพื้นที่ และมีฝนตกหนักบางแห่ง ส่วนมากบริเวณจังหวัดอุทัยธานี นครสวรรค์ ราชบุรี และกาญจนบุรี อุณหภูมิต่ำสุด 23-26 องศาเซลเซียส อุณหภูมิสูงสุด 34-37 องศาเซลเซียส ลมตะวันตกเฉียงใต้ ความเร็ว 10-20 กม./ชม.
ภาคตะวันออกเฉียงเหนือ	เมฆเป็นส่วนมาก กับมีฝนฟ้าคะนองร้อยละ 40 ของพื้นที่ ส่วนมากบริเวณจังหวัดเลย หนองคาย บึงกาฬ หนองบัวลำภู อุดรธานี และชัยภูมิ อุณหภูมิต่ำสุด 24-26 องศาเซลเซียส อุณหภูมิสูงสุด 33-36 องศาเซลเซียส ลมตะวันตกเฉียงใต้ ความเร็ว 10-20 กม./ชม.
ภาคตะวันออก	เมฆมาก กับมีฝนฟ้าคะนองร้อยละ 40 ของพื้นที่ ส่วนมากบริเวณจังหวัดฉะเชิงเทรา ชลบุรี ระยอง จันทบุรี และตราด อุณหภูมิต่ำสุด 24-26 องศาเซลเซียส อุณหภูมิสูงสุด 32-36 องศาเซลเซียส ลมตะวันตกเฉียงใต้ ความเร็ว 15-35 กม./ชม. ทะเลมีคลื่นสูง 1-2 เมตร บริเวณที่มีฝนฟ้าคะนองคลื่นสูงมากกว่า 2 เมตร
ภาคใต้ฝั่งตะวันออก	เมฆเป็นส่วนมาก กับมีฝนฟ้าคะนองร้อยละ 60 ของพื้นที่ และมีฝนตกหนักบางแห่ง บริเวณจังหวัดชุมพร สุราษฎร์ธานี และนครศรีธรรมราช อุณหภูมิต่ำสุด 24-25 องศาเซลเซียส อุณหภูมิสูงสุด 34-35 องศาเซลเซียส ลมตะวันตกเฉียงใต้ ความเร็ว 15-30 กม./ชม. ทะเลมีคลื่นสูงประมาณ 1 เมตร บริเวณที่มีฝนฟ้าคะนองคลื่นสูงมากกว่า 2 เมตร
ภาคใต้ฝั่งตะวันตก	มีฝนฟ้าคะนองร้อยละ 70 ของพื้นที่ และมีฝนตกหนักบางแห่ง บริเวณจังหวัดระนอง พังงา ภูเก็ต และกระบี่ อุณหภูมิต่ำสุด 22-24 องศาเซลเซียส อุณหภูมิสูงสุด 30-33 องศาเซลเซียส ตั้งแต่จังหวัดภูเก็ตขึ้นมา ลมตะวันตกเฉียงใต้ ความเร็ว 20-40 กม./ชม. ทะเลมีคลื่นสูง 2-3 เมตร บริเวณที่มีฝนฟ้าคะนองคลื่นสูงมากกว่า 3 เมตร ตั้งแต่จังหวัดกระบี่ลงไป ลมตะวันตกเฉียงใต้ ความเร็ว 15-35 กม./ชม. ทะเลมีคลื่นสูง 1-2 เมตร บริเวณที่มีฝนฟ้าคะนองคลื่นสูงมากกว่า 2 เมตร
กรุงเทพมหานครและปริมณฑล	เมฆมาก กับมีฝนฟ้าคะนองร้อยละ 30 ของพื้นที่ อุณหภูมิต่ำสุด 25-27 องศาเซลเซียส อุณหภูมิสูงสุด 32-36 องศาเซลเซียส ลมตะวันตกเฉียงใต้ ความเร็ว 10-20 กม./ชม.

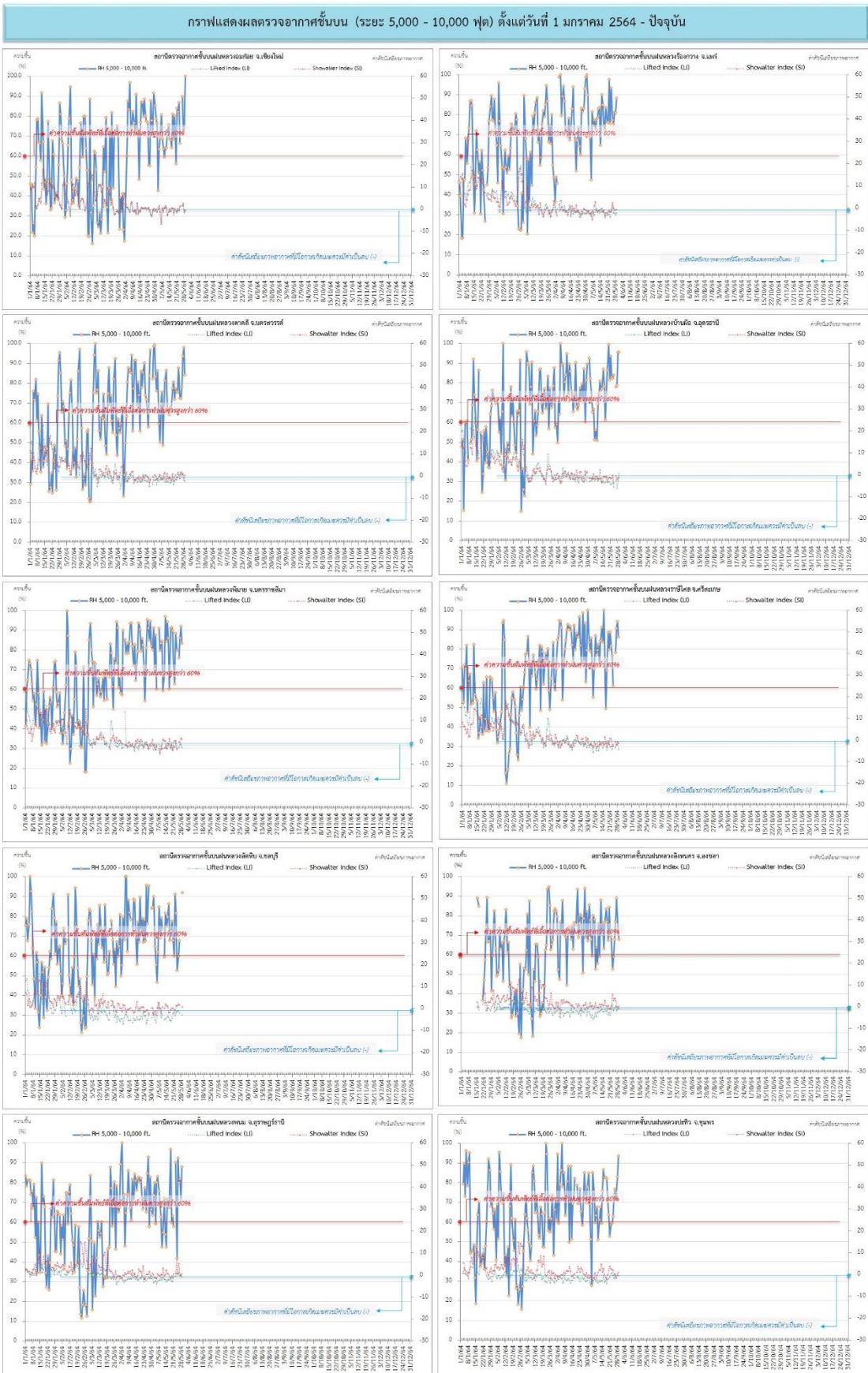
ที่มา: กรมอุตุนิยมวิทยา

๑ ข้อมูลความชื้นจากการตรวจอากาศชั้นบน (Sounding) ระยะเวลาสูง 5,000 - 10,000 ฟุต

ภาค	สถานีตรวจอากาศ	ความชื้นสัมพัทธ์ (%)					ความไม่เสถียรภาพของมวลอากาศ (LI)
		25 พ.ค.	26 พ.ค.	27 พ.ค.	28 พ.ค.	29 พ.ค.	
ภาคเหนือ	สถานีเรดาร์ฝนหลวงอมก๋อย	n/a	90	72	74	100	-0.6
	สถานีตรวจอากาศเคลื่อนที่ร่องกวาง	78	76	82	81	89	-2.2
ภาคกลาง	สถานีเรดาร์ฝนหลวงตาคลี	73	79	94	98	85	-2.3
ภาคตะวันออกเฉียงเหนือ	สถานีเรดาร์ฝนหลวงพิมาย	n/a	76	87	93	84	-2.5
	สถานีตรวจอากาศเคลื่อนที่บ้านฝื่อ	n/a	79	79	96	96	-0.8
	สถานีตรวจอากาศเคลื่อนที่ราชสีไศล	n/a	79	91	95	87	-4.3
ภาคตะวันออก	สถานีเรดาร์ฝนหลวงสัทธิ์	60	68	n/a	n/a	92	-2.8
ภาคใต้	สถานีเรดาร์ฝนหลวงพนม	93	80	82	72	88	-0.9
	สถานีตรวจอากาศเคลื่อนที่ปะทิว	74	77	72	84	94	-0.5
	สถานีตรวจอากาศเคลื่อนที่สิงหนคร	68	77	90	74	68	-1.0

หมายเหตุ : LI (Lifted Index) คือ ดัชนีที่ใช้ออกความไม่เสถียรภาพของมวลอากาศ ในระดับ 50 มิลลิบาร์ ควรมีค่าต่ำกว่า -2 ซึ่งจะมีโอกาสเกิดเมฆในแนวตั้งและพัฒนาตัวเป็นกลุ่มฝนได้

๑ กราฟแสดงแนวโน้มความชื้นอากาศชั้นบนและดัชนีเสถียรภาพอากาศ (ระหว่างวันที่ 1 มกราคม - 29 พฤษภาคม 2564)



หมายเหตุ
 - ระยะความสูง 5,000-10,000 ฟุต เป็นระดับความบินในการปฏิบัติการฝนหลวง (ระดับฐานเมฆ) - ความชื้นสัมพัทธ์ที่เสถียรภาพการปฏิบัติการฝนหลวงควรมีค่าสูงกว่าร้อยละ 60 ขึ้นไป

การปฏิบัติการฝนหลวงประจำวัน

๑ สรุปผลปฏิบัติการฝนหลวง ประจำวันที่ 28 พฤษภาคม 2564

ภาค/หน่วยฯ	หน่วยปฏิบัติการฯ (หน่วย)	เครื่องบิน ผล./ทอ./ทบ. (ลำ)	จำนวนเที่ยวบิน (เที่ยว)	จำนวนชั่วโมงบิน (ชั่วโมง)	ปริมาณการใช้สารฝนหลวง (ตัน/นัด)	จังหวัดที่มีการรายงานฝนตก (จำนวนจังหวัด/อ่างเก็บน้ำเป้าหมาย)
เหนือ	2	4/-/-	4	5:30	4.00/-	3/2
- เชียงใหม่	1	2/-/-	2	3:00	2.00/-	1.ภารกิจป้องกันและแก้ไขปัญหากภัยแล้ง มีฝนตกเล็กน้อยบริเวณพื้นที่ การเกษตร จ.แม่ฮ่องสอน (แม่ลาน้อย) 2.ภารกิจเติมน้ำต้นทุนให้เขื่อนกักเก็บน้ำ บริเวณพื้นที่ลุ่มรับน้ำเขื่อนกิ่วคอหมา จ.ลำปาง
- ตาก	1	2/-/-	2	2:30	2.00/-	1.ภารกิจป้องกันและแก้ไขปัญหากภัยแล้ง มีฝนตกเล็กน้อยบริเวณพื้นที่ การเกษตร จ.ตาก(แม่สอด แม่ระมาด) จ.ลำพูน(ลี้) 2.ภารกิจเติมน้ำต้นทุนให้เขื่อนกักเก็บน้ำ บริเวณพื้นที่ลุ่มรับน้ำเขื่อนภูมิพล จ.ตาก
เหนือ(ตอนล่าง)	1	4/-/-	3	4:10	3.00/-	4/-
- พิษณุโลก	1	4/-/-	3	4:10	3.00/-	1.ภารกิจป้องกันและแก้ไขปัญหากภัยแล้ง มีฝนตกเล็กน้อยถึงปานกลางบริเวณพื้นที่ การเกษตร จ.พิจิตร (เมืองพิจิตร สามง่าม สากเหล็ก ทับคล้อ วังทรายพูน วชิรบุรีมี ตะพานหิน) จ.กำแพงเพชร(ลานกระบือ) จ.เพชรบูรณ์(วังโป่ง) จ.พิษณุโลก(เนินมะปราง วังทอง บางกระทุ่ม)
กลาง	2	5/-/1	10	13:15	7.60/-	8/10
- ลพบุรี	1	2/-/1	6	8:05	4.80/-	1.ภารกิจป้องกันและแก้ไขปัญหากภัยแล้ง มีฝนตกเล็กน้อยถึงหนักบริเวณพื้นที่ การเกษตร จ.นครสวรรค์ (หนองบัว ไผ่ศาลี แม่เปิน ชุมตาบง ชุมแสง) จ.อุทัยธานี (บ้านไร่ ห้วยคต ลานสัก หนองฉาง ท้าทั้น สว่างอารมณ์) จ.ชัยนาท(หันคา เนินขาม หนองมะโมง) จ.ลพบุรี (พัฒนานิคม โคกสำโรง ชัยบาดาล สระโบสถ์) จ.สระบุรี (แก่งคอย เฉลิมพระเกียรติ วังม่วง มวกเหล็ก) จ.พิจิตร (บางมูลนาก โพธิ์ทะเล) 2.ภารกิจเติมน้ำต้นทุนให้เขื่อนกักเก็บน้ำ บริเวณพื้นที่ลุ่มรับน้ำเขื่อนป่าสักชลสิทธิ์ อ่างเก็บน้ำห้วยใหญ่ (วังแฉม) จ.ลพบุรี อ่างเก็บน้ำทับเสลา อ่างเก็บน้ำห้วยขุนแก้ว จ.อุทัยธานี อ่างเก็บน้ำคลองโพธิ์ บึงบอระเพ็ด จ.นครสวรรค์ อ่างเก็บน้ำห้วยหนองโรง จ.ชัยนาท

ภาค/หน่วยฯ	หน่วยปฏิบัติการฯ (หน่วย)	เครื่องปั้น ผล./ทอ./ ทบ. (ลำ)	จำนวน เที่ยวบิน (เที่ยว)	จำนวน ชั่วโมงบิน (ชั่วโมง)	ปริมาณ การใช้ สารปนหลวง (ตัน/นัด)	จังหวัดที่มีการรายงานฝนตก (จำนวนจังหวัด/อ่างเก็บน้ำเป้าหมาย)
- กาญจนบุรี	1	3/-/-	4	5:10	2.80/-	1.ภารกิจป้องกันและแก้ไขปัญหาก็ภัยแล้ง มีฝนตกเล็กน้อยถึงปานกลางบริเวณพื้นที่ การเกษตร จ.กาญจนบุรี(ศรีสวัสดิ์ บ่อพลอย ห้วยกระเจา เลขาวิบูลย์ทองปรีอ) จ.สุพรรณบุรี(อู่ทอง ดอนเจดีย์ หนองหญ้าไซ ด่านช้าง) 2.ภารกิจเติมน้ำต้นทุนให้เขื่อนกักเก็บน้ำ บริเวณพื้นที่ลุ่มรับน้ำเขื่อนศรีนครินทร์ อ่างเก็บน้ำห้วยเทียน จ.กาญจนบุรี อ่างเก็บน้ำกระเสี้ยว จ.สุพรรณบุรี
ตะวันออกเฉียงเหนือ	1	1/-/-	1	2:35	2.00/-	3/4
- อุดรธานี	1	1/-/-	1	2:35	2.00/-	1.ภารกิจป้องกันและแก้ไขปัญหาก็ภัยแล้ง มีฝนตกเล็กน้อยถึงปานกลางบริเวณพื้นที่การเกษตร จ.อุดรธานี (เมืองอุดรธานี กุมภวาปี กู่แก้ว หนองแสง หนองวัวซอ บ้านผือ บ้านดุง เพ็ญ หนองหาน พิบูลย์รักษ์ ทุ่งฝน กุดจับ) จ.สกลนคร(พรรณานิคม พังโคน วาริชภูมิ สว่างแดนดิน ส่องดาว บ้านม่วง เจริญศิลป์ วารณิवास) จ.หนองบัวลำภู (เมืองหนองบัวลำภู โนนสัง) 2.ภารกิจเติมน้ำต้นทุนให้เขื่อนกักเก็บน้ำ บริเวณพื้นที่ลุ่มรับน้ำเขื่อนน้ำอูน จ.สกลนคร เขื่อนห้วยหลวง จ.อุดรธานี เขื่อนลำปาว จ.กาฬสินธุ์ เขื่อนอุบลรัตน์ จ.ขอนแก่น
ตะวันออกเฉียงเหนือ(ตอนล่าง)	3	4/2/-	4	4:45	6.00/-	4/-
- บุรีรัมย์	1	3/-/-	0	0:00	0.00/-	ไม่ปฏิบัติการปนหลวง เนื่องจากเมฆคิวมูลัสในพื้นที่เป้าหมายไม่พัฒนาตัว
- อุบลราชธานี	1	-/1/-	2	2:05	4.00/-	ภารกิจป้องกันและแก้ไขปัญหาก็ภัยแล้ง มีฝนตกเล็กน้อยบริเวณพื้นที่การเกษตร จ.อุบลราชธานี(นาเขีย ทุ่งศรีอุดม) จ.ศรีสะเกษ(ยางชุมน้อย ไพรบึง โนนคูณ ชูขันธุ์ ขุนหาญ กันทรลักษ์ เบญจลักษ์)
- นครราชสีมา	1	1/1/-	2	2:40	2.00/-	ภารกิจป้องกันและแก้ไขปัญหาก็ภัยแล้ง มีฝนตกเล็กน้อยถึงปานกลางบริเวณพื้นที่ การเกษตร จ.นครราชสีมา(ปากช่อง สีคิ้ว เทพารักษ์ ด่านขุนทด ขามทะเลสอ สูงเนิน พระทองคำ) จ.ชัยภูมิ(บำเหน็จณรงค์ เทพสถิต จัตุรัส เนินสง่า)
ตะวันออก	1	2/-/-	1	1:40	0.70/-	-/1
- สระแก้ว	1	2/-/-	1	1:40	0.70/-	ภารกิจเติมน้ำต้นทุนให้เขื่อนกักเก็บน้ำ บริเวณพื้นที่ลุ่มรับน้ำอ่างเก็บน้ำคลองสิียด จ.ฉะเชิงเทรา

ภาค/หน่วยฯ	หน่วยปฏิบัติการฯ (หน่วย)	เครื่องบิน ฝล./ทอ./ทบ. (ลำ)	จำนวน เที่ยวบิน (เที่ยว)	จำนวน ชั่วโมงบิน (ชั่วโมง)	ปริมาณการใช้ สารฝนหลวง (ตัน/นัต)	จังหวัดที่มีการรายงานฝนตก (จำนวนจังหวัด/อ่างเก็บน้ำเป้าหมาย)
ใต้	3	2/2/-	2	3:10	2.00/-	1/2
- หัวหิน	1	2/-/-	2	3:10	2.00/-	1.ภารกิจป้องกันและแก้ไขปัญหาภัยแล้ง มีฝนตกเล็กน้อยบริเวณพื้นที่การเกษตร จ.ประจวบคีรีขันธ์ (กุยบุรี) 2.ภารกิจเติมน้ำต้นทุนให้เขื่อนกักเก็บน้ำ บริเวณพื้นที่ลุ่มรับน้ำอ่างเก็บน้ำห้วยวังเต็น อ่างเก็บน้ำยางชุม จ.ประจวบคีรีขันธ์
- สุราษฎร์ธานี	1	-/1/-	0	0:00	0.00/-	ไม่ปฏิบัติการฝนหลวง เนื่องจากช่วงเช้ามีเมฆชั้นกลาง และชั้นสูงปกคลุมบริเวณพื้นที่เป้าหมาย ประกอบกับช่วงบ่ายมีฝนตกบริเวณสนามบิน และพื้นที่ใกล้เคียง
- สงขลา	1	-/1/-	0	0:00	0.00/-	ไม่ปฏิบัติการฝนหลวง เนื่องจากกลุ่มเมฆในพื้นที่เป้าหมายก่อตัว และมีแนวโน้มสลายตัวเร็ว
รวม	13	22/4/1	25	35:05	25.30/-	22/19

๑) สรุปผลการปฏิบัติการฝนหลวง ตั้งแต่วันที่ 1 กุมภาพันธ์ - 28 พฤษภาคม 2564

ตั้งแต่เริ่มตั้งหน่วยปฏิบัติการหลวง เมื่อวันที่ 1 กุมภาพันธ์ - 28 พฤษภาคม 2564 มีการขึ้นปฏิบัติการฝนหลวง จำนวน 95 วัน มีวันฝนตกจากการปฏิบัติการฝนหลวงคิดเป็นร้อยละ 93.45 ขึ้นปฏิบัติการ จำนวน 1,752 เที่ยวบิน (2,651:43 ชั่วโมงบิน) ปริมาณการใช้สารฝนหลวง 1,522.225 ตัน พลุสารดูดความชื้นโซเดียมคลอไรด์ จำนวน 123 นัต พลุสารดูดความชื้นแคลเซียมคลอไรด์ จำนวน 125 นัต พลุซิลเวอร์ไอโอไดด์ สำหรับภารกิจปฏิบัติการฝนหลวง จำนวน 923 นัต จังหวัดที่มีรายงานฝนตกรวม 62 จังหวัด

ภาค - ศูนย์/หน่วยปฏิบัติการฯ	ขึ้นบิน (วัน)	ฝนตก (วัน)	จำนวน เที่ยวบิน (เที่ยว)	จำนวน ชั่วโมงบิน (ชั่วโมง)	ปริมาณการใช้ สารฝนหลวง (ตัน/Agl, CaCl ₂ , NaCl นัต)	จังหวัดที่มีรายงานฝนตก (ทั้งการสังเกตด้วยสายตา/การตรวจวัดด้วยเรดาร์ และเครื่องวัดน้ำฝนอัตโนมัติ)
เหนือ	66	58	252	359:55	227.95/473	9 จังหวัด
- เชียงใหม่ (เปิดหน่วยฯ ตั้งแต่วันที่ 1 ก.พ. 64 เป็นต้นไป)	58	50	135	196:05	114.35/473	บริเวณที่มีฝนตก ได้แก่ เชียงใหม่ ลำปาง พะเยา เชียงราย ตาก แพร่ ลำพูน แม่ฮ่องสอน (8 จังหวัด)
- ตาก (เปิดหน่วยฯ ตั้งแต่วันที่ 1 ก.พ. 64 เป็นต้นไป)	49	44	117	163:50	113.60/-	บริเวณที่มีฝนตก ได้แก่ เชียงใหม่ ตาก กำแพงเพชร ลำพูน ลำปาง (5 จังหวัด)

ภาค - ศูนย์/หน่วยปฏิบัติการฯ	ขึ้นบิน (วัน)	ฝนตก (วัน)	จำนวน เที่ยวบิน (เที่ยว)	จำนวน ชั่วโมงบิน (ชั่วโมง)	ปริมาณ สารฝนหลวง (ตัน/AgI,CaCl ₂ NaCl น้ด)	จังหวัดที่มีรายงานฝนตก (ทั้งการสังเกตด้วยสายตา/การตรวจวัด ด้วยเรดาร์ และเครื่องวัดน้ำฝนอัตโนมัติ)
เหนือ(ตอนล่าง)	71	64	192	401:20	138.225/450	26 จังหวัด
- พิษณุโลก (เปิดหน่วยฯ ตั้งแต่วันที่ 1 ก.พ. 64 เป็นต้นไป)	71	64	192	401:20	138.225/450	บริเวณที่มีฝนตก ได้แก่ กำแพงเพชร ลพบุรี นครราชสีมา พิจิตร เพชรบูรณ์ แพร่ พิษณุโลก นครสวรรค์ ชัยภูมิ กาฬสินธุ์ เชียงใหม่ ลำปาง ตาก ขอนแก่น สุโขทัย อุดรดิตถ์ เชียงราย มหาสารคาม ลำพูน อุตรธานี เลย แม่ฮ่องสอน บุรีรัมย์ สุรินทร์หนองบัวลำภู ศรีสะเกษ (26 จังหวัด)
กลาง	75	74	624	855:25	443.15/-	13 จังหวัด
- นครสวรรค์ (เปิดหน่วยฯ ระหว่างวันที่ 1 ก.พ. - 31 มี.ค 64)	23	22	71	97:35	53.90/-	บริเวณที่มีฝนตก ได้แก่ อุทัยธานี นครสวรรค์ ชัยนาท ลพบุรี เพชรบูรณ์ สิงห์บุรี สระบุรี (7 จังหวัด)
- กาญจนบุรี (เปิดหน่วยฯ ตั้งแต่วันที่ 1 ก.พ. 64 เป็นต้นไป)	72	71	366	489:30	244.25/-	บริเวณที่มีฝนตก ได้แก่ กาญจนบุรี สุพรรณบุรี อ่างทอง อุทัยธานี (4 จังหวัด)
- ลพบุรี (เปิดหน่วยฯ ตั้งแต่วันที่ 1 เม.ย. 64 เป็นต้นไป)	42	42	187	268:20	145.00/-	บริเวณที่มีฝนตก ได้แก่ นครสวรรค์ ลพบุรี สระบุรี อุทัยธานี ชัยนาท อ่างทอง นครราชสีมา สิงห์บุรี พระนครศรีอยุธยา เพชรบูรณ์ สุพรรณบุรี พิจิตร (12 จังหวัด)
ตะวันออกเฉียงเหนือ	55	52	75	150:30	145.00/-	11 จังหวัด
- อุตรธานี (เปิดหน่วยฯ ตั้งแต่วันที่ 1 ก.พ. 64 เป็นต้นไป)	55	52	75	150:30	145.00/-	บริเวณที่มีฝนตก ได้แก่ อุตรธานี สกลนคร เลย กาฬสินธุ์ หนองบัวลำภู ขอนแก่น นครพนม มุกดาหาร ชัยภูมิ หนองคาย บึงกาฬ (11 จังหวัด)
ตะวันออกเฉียงเหนือ(ตอนล่าง)	65	63	288	410:18	250.60/248	15 จังหวัด
- บุรีรัมย์ (เปิดหน่วยฯ ตั้งแต่วันที่ 1 ก.พ. 64 เป็นต้นไป)	51	47	163	222:15	107.70/-	บริเวณที่มีฝนตก ได้แก่ ศรีสะเกษ นครราชสีมา บุรีรัมย์ มหาสารคาม อุบลราชธานี อำนาจเจริญ ชัยภูมิ สุรินทร์ ร้อยเอ็ด ขอนแก่น กาฬสินธุ์ ยโสธร (12 จังหวัด)
- อุบลราชธานี (เปิดหน่วยฯ ตั้งแต่วันที่ 9 มี.ค. 64 เป็นต้นไป)	31	29	41	58:40	80.40/-	บริเวณที่มีฝนตก ได้แก่ อุบลราชธานี ศรีสะเกษ อำนาจเจริญ ยโสธร ร้อยเอ็ด สุรินทร์ (6 จังหวัด)

ภาค - ศูนย์/หน่วยปฏิบัติการฯ	ขึ้นบิน (วัน)	ฝนตก (วัน)	จำนวน เที่ยวบิน (เที่ยว)	จำนวน ชั่วโมงบิน (ชั่วโมง)	ปริมาณ สารฝนหลวง (ตัน/Agl, CaCl ₂ , NaCl น้ด)	จังหวัดที่มีรายงานฝนตก (ทั้งการสังเกตด้วยสายตา/การตรวจวัด ด้วยเรดาร์ และเครื่องวัดน้ำฝนอัตโนมัติ)
- นครราชสีมา (เปิดหน่วยฯ ตั้งแต่วันที่ 1 เม.ย. 64 เป็นต้นไป)	41	40	84	129:23	62.50/248	บริเวณที่มีฝนตก ได้แก่ นครราชสีมา ชัยภูมิ เพชรบูรณ์ สระบุรี ลพบุรี บุรีรัมย์ ขอนแก่น (7 จังหวัด)
ตะวันออก	49	45	165	244:35	106.900/-	6 จังหวัด
- ระยอง (เปิดหน่วยฯ ระหว่างวันที่ 1 - 28 ก.พ. 64)	2	1	4	4:50	1.30/-	บริเวณที่มีฝนตก ได้แก่ ชลบุรี (1 จังหวัด)
- จันทบุรี (เปิดหน่วยฯ ตั้งแต่วันที่ 1 มี.ค - 4 พ.ค. 64)	35	33	121	188:30	80.80/-	บริเวณที่มีฝนตก ได้แก่ ฉะเชิงเทรา ระยอง จันทบุรี ปราจีนบุรี สระแก้ว (5 จังหวัด)
- สระแก้ว (เปิดหน่วยฯ ตั้งแต่วันที่ 5 พ.ค. 64 เป็นต้นไป)	12	11	40	51:15	24.80/-	บริเวณที่มีฝนตก ได้แก่ ฉะเชิงเทรา สระแก้ว (2 จังหวัด)
ใต้	63	60	156	229:40	210.40/-	12 จังหวัด
- หัวหิน (เปิดหน่วยฯ ตั้งแต่วันที่ 1 มี.ค. 64 เป็นต้นไป)	41	38	96	140:55	95.00/-	บริเวณที่มีฝนตก ได้แก่ ประจวบคีรีขันธ์ เพชรบุรี ราชบุรี (3 จังหวัด)
- สุราษฎร์ธานี (เปิดหน่วยฯ ตั้งแต่วันที่ 1 มี.ค. 64 เป็นต้นไป)	34	31	36	52:50	67.40/-	บริเวณที่มีฝนตก ได้แก่ นครศรีธรรมราช ชุมพร พัทลุง สุราษฎร์ธานี ตรัง กระบี่ ระนอง (7 จังหวัด)
- สงขลา (เปิดหน่วยฯ ตั้งแต่วันที่ 1 เม.ย. 64 เป็นต้นไป)	24	24	24	35:55	48.00/-	บริเวณที่มีฝนตก ได้แก่ นครศรีธรรมราช พัทลุง สงขลา นราธิวาส (4 จังหวัด)

กลุ่มวิชาการปฏิบัติการฝนหลวง กองปฏิบัติการฝนหลวง กรมฝนหลวงและการบินเกษตร