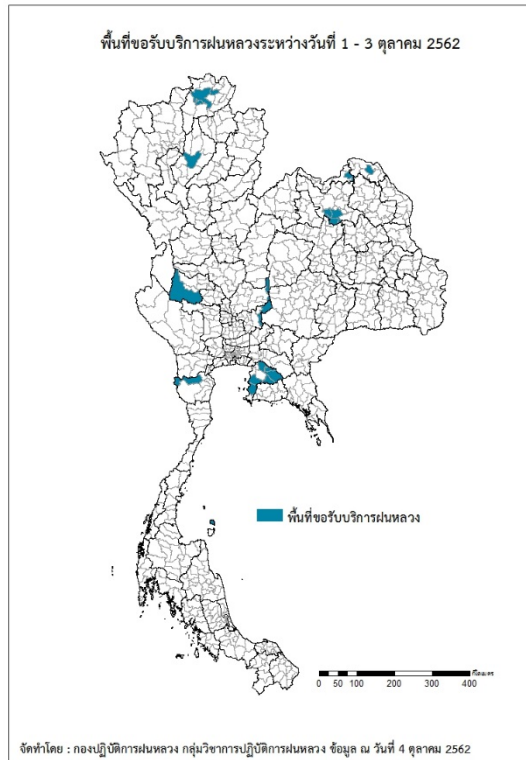




รายงานการปฏิบัติการฝนหลวง ประจำปี 2562
ประจำวันที่ 4 ตุลาคม 2562
และผลการปฏิบัติการฝนหลวงประจำวันที่ 3 ตุลาคม 2562
กลุ่มวิชาการปฏิบัติการฝนหลวง กองปฏิบัติการฝนหลวงกรมฝนหลวงและการบินเกษตร
royalrainmaking_academic@hotmail.com

พื้นที่ขอรับบริการฝนหลวง (ระหว่างวันที่ 1 - 3 ตุลาคม 2562)

ภาค	รายชื่อจังหวัด (อำเภอ) ที่มีผู้ขอรับบริการ	จำนวนผู้ขอรับบริการ (ราย)
เหนือ	ลำปาง(เมืองลำปาง), เชียงราย(เมืองเชียงราย แม่ลาว เวียงเชียงรุ้ง)	4
กลาง	สระบุรี(มวกเหล็ก), อุทัยธานี(บ้านไร่), ลพบุรี(ลำสนธิ)	4
ตะวันออกเฉียงเหนือ	อุดรธานี(กุมภวาปี หนองแสง โนนสะอาด), บึงกาฬ(ศรีวิไล), หนองคาย(เฝ้าไร่)	3
ตะวันออก	ชลบุรี(พนัสนิคม บางละมุง บ่อทอง ศรีราชา หนองใหญ่ เกาะจันทร์)	3
ใต้	สุราษฎร์ธานี(เกาะพะงัน)	1
รวม	10 จังหวัด (19 อำเภอ)	15



สถานการณ์ปริมาณน้ำเก็บกักในอ่างเก็บน้ำที่สำคัญ

	ความจุของอ่างที่ รนก. ¹ (ล้าน ลบ.ม.)	ปริมาณน้ำในอ่างฯ (%)				ปริมาตรน้ำไหลลงอ่างฯ (ล้าน ลบ.ม.)	ปริมาตรน้ำระบาย (ล้าน ลบ.ม.)	ระดับน้ำ
		30 ก.ย.	1 ต.ค.	2 ต.ค.	3 ต.ค.	3 ต.ค.	3 ต.ค.	
ภาคเหนือ						21.57	24.86	
- ภูมิพล(ตาก)	13,462	43	43	43	43	10.42	6.90	ต่ำกว่า 50%
- สิริกิติ์(อุดรดิตถ์)	9,510	57	57	57	57	7.64	8.99	-
- แม้งดง(เชียงใหม่)	265	55	55	55	55	0.11	0.08	-
- แม่กวงฯ(เชียงใหม่)	263	30	30	30	29	0.34	1.05	ต่ำกว่า 30%
- กิวลม(ลำปาง)	106	66	66	65	65	0.87	1.16	-
- กิวคองมา(ลำปาง)	170	70	70	70	70	0.15	0.34	-
- แควน้อยฯ(พิษณุโลก)	939	54	55	54	54	1.92	6.05	-
- แม่มอก(ลำปาง)	110	35	35	35	35	0.12	0.29	ต่ำกว่า 40%
ภาคตะวันออกเฉียงเหนือ						4.91	13.16	
- ห้วยหลวง(อุดรธานี)	135	68	68	68	67	0.00	0.20	-
- น้ำอูน(สกลนคร)	520	69	69	68	68	0.00	2.22	-
- น้ำพุง(สกลนคร)	166	54	54	54	54	0.07	0.00	-
- จุฬารักษ์(ชัยภูมิ)	164	31	31	31	31	0.09	0.00	ต่ำกว่า 40%
- อุบลรัตน์(ขอนแก่น)	2,431	26	26	26	26	0.00	0.30	ต่ำกว่า 30%
- ลำปาว(กาฬสินธุ์)	1,980	87	87	87	86	0.00	5.60	-
- ลำตะคอง(นครราชสีมา)	314	55	55	55	55	0.45	0.26	-
- ลำพระเพลิง(นครราชสีมา)	110	26	25	26	26	0.46	0.00	ต่ำกว่า 30%
- มูลบน(นครราชสีมา)	141	38	38	38	38	0.20	0.05	ต่ำกว่า 40%
- ลำแพระ(นครราชสีมา)	275	38	38	39	39	0.80	0.03	ต่ำกว่า 40%
- ลำน้ำรอง(บุรีรัมย์)	121	19	19	19	19	0.03	0.00	ต่ำกว่า 20%
- สิรินคร(อุบลราชธานี)	1,966	94	94	94	94	2.67	4.50	-
- ลำปลายมาศ(นครราชสีมา)	98	34	35	35	35	0.14	0.00	ต่ำกว่า 40%
ภาคกลาง						35.48	27.64	
- ป่าสักฯ(ลพบุรี)	960	46	46	46	46	1.54	2.59	ต่ำกว่า 50%
- ทับเสลา(อุทัยธานี)	160	23	23	23	23	0.00	0.08	ต่ำกว่า 30%
- กระเสียว(สุพรรณบุรี)	240	24	24	24	24	0.07	0.02	ต่ำกว่า 30%
- ศรีนครินทร์(กาญจนบุรี)	17,745	86	86	86	86	20.30	5.04	-
- วชิราลงกรณ์(กาญจนบุรี)	8,860	90	90	90	90	13.57	19.91	-
ภาคตะวันออก						5.28	1.73	
- ขุนด่านฯ(นครนายก)	224	81	81	82	82	0.93	0.05	-
- คลองสิียด(ฉะเชิงเทรา)	420	30	30	30	30	0.60	0.25	ต่ำกว่า 40%
- บางพระ(ชลบุรี)	117	47	47	47	47	0.00	0.24	ต่ำกว่า 50%
- หอนงปลาไหล(ระยอง)	164	57	57	57	57	0.74	0.00	-
- ประแสร์(ระยอง)	295	48	48	48	48	0.65	0.29	ต่ำกว่า 50%
- นฤปดินทรจินดา(ปราจีนบุรี)	295	81	82	82	82	0.89	0.00	-
- พระปรอง(สระแก้ว)	97	72	72	73	73	0.25	0.10	-
- ดอกกราย(ระยอง)	71	31	31	31	31	0.31	0.00	ต่ำกว่า 40%
- คลองพระพุทธ(จันทบุรี)	70	84	85	85	85	0.76	0.76	-
- คลองหลวง รัชชโลทร(ชลบุรี)	40	42	42	41	41	0.12	0.04	ต่ำกว่า 50%
- ห้วยยาง(สระแก้ว)	8	22	22	22	22	0.02	0.00	ต่ำกว่า 30%
- ห้วยตะเคียน(สระแก้ว)	10	78	78	78	78	0.01	0.00	-
ภาคใต้						16.86	23.37	
- แก่งกระเจา(เพชรบุรี)	710	85	85	84	84	5.43	8.89	-
- ปรามบุรี(ประจวบคีรีขันธ์)	347	72	71	71	70	5.76	6.76	-
- รัชชประภา(สุราษฎร์ธานี)	5,639	69	69	69	69	2.27	4.79	-
- บางกลาง(ยะลา)	1,454	51	51	51	51	3.40	2.93	-

¹รณก. = ระดับน้ำเก็บกัก, ที่มา: กรมชลประทาน

การพยากรณ์อากาศและสภาพอากาศประจำวัน

ลักษณะอากาศทั่วไปและการพยากรณ์อากาศ ประจำวันที่ 4 ตุลาคม 2562 (เวลา 06.00 น.)

ลักษณะอากาศทั่วไป	
<p>พยากรณ์อากาศ 24 ชั่วโมงข้างหน้า บริเวณภาคเหนือ ภาคตะวันออกเฉียงเหนือตอนล่าง ภาคกลาง ภาคตะวันออก และภาคใต้ รวมทั้งกรุงเทพมหานครและปริมณฑลยังคงมีฝนฟ้าคะนองในระยะนี้ โดยมีฝนตกหนักบางแห่ง ในภาคตะวันออกและภาคใต้ อนึ่ง ในช่วงวันที่ 4-7 ต.ค. 62 บริเวณความกดอากาศสูงกำลังปานกลางระลอกใหม่จากประเทศจีนจะแผ่เข้าปกคลุมภาคตะวันออกเฉียงเหนือ และทะเลจีนใต้ตอนบน ซึ่งคาดว่าจะแผ่ปกคลุมภาคเหนือ และภาคกลางตอนบนในระยะต่อไป ลักษณะเช่นนี้ทำให้บริเวณดังกล่าวมีฝนฟ้าคะนองและลมกระโชกแรงในระยะแรก หลังจากนั้นอุณหภูมิจะลดลง 1-2 องศาเซลเซียส</p> <p>ลักษณะสำคัญทางอุตุนิยมวิทยา ลมตะวันตกเฉียงใต้ยังคงพัดปกคลุมภาคเหนือ ภาคกลาง และภาคใต้ กับมีลมตะวันออกเฉียงใต้พัดปกคลุม ภาคตะวันออกเฉียงเหนือ และภาคตะวันออก ลักษณะเช่นนี้ทำให้บริเวณประเทศไทยยังคงมีฝนฟ้าคะนองบางแห่ง</p>	
การพยากรณ์อากาศรายภาค	
ภาคเหนือ	มีเมฆเป็นส่วนมาก กับมีฝนฟ้าคะนอง ร้อยละ 30 ของพื้นที่ ส่วนมากบริเวณจังหวัดแม่ฮ่องสอน เชียงใหม่ เชียงราย ลำพูน ลำปาง พิชณุโลก เพชรบูรณ์ กำแพงเพชร และตาก อุณหภูมิต่ำสุด 23-25 องศาเซลเซียส อุณหภูมิสูงสุด 34-37 องศาเซลเซียส ลมตะวันตกเฉียงใต้ ความเร็ว 10-25 กม./ชม.
ภาค ต.อ.เฉียงเหนือ	มีเมฆเป็นส่วนมาก กับมีฝนฟ้าคะนอง ร้อยละ 20 ของพื้นที่ ส่วนมากบริเวณจังหวัดนครราชสีมา บุรีรัมย์ สุรินทร์ ศรีสะเกษ และอุบลราชธานี อุณหภูมิต่ำสุด 24-26 องศาเซลเซียส อุณหภูมิสูงสุด 34-37 องศาเซลเซียส ลมตะวันออกเฉียงใต้ ความเร็ว 10-30 กม./ชม.
ภาคกลาง	มีเมฆเป็นส่วนมาก กับมีฝนฟ้าคะนอง ร้อยละ 40 ของพื้นที่ ส่วนมากบริเวณจังหวัดราชบุรี กาญจนบุรี อุทัยธานี นครสวรรค์ พระนครศรีอยุธยา ลพบุรี และสระบุรี อุณหภูมิต่ำสุด 24-25 องศาเซลเซียส อุณหภูมิสูงสุด 35-37 องศาเซลเซียส ลมตะวันตกเฉียงใต้ ความเร็ว 10-25 กม./ชม.
ภาคตะวันออก	มีเมฆเป็นส่วนมาก โดยมีฝนฟ้าคะนอง ร้อยละ 40 ของพื้นที่ และมีฝนตกหนักกับลมกระโชกแรงบางแห่ง บริเวณจังหวัด ฉะเชิงเทรา ชลบุรี ระยอง จันทบุรี และตราด อุณหภูมิต่ำสุด 24-27 องศาเซลเซียส อุณหภูมิสูงสุด 33-36 องศาเซลเซียสลมตะวันออกเฉียงใต้ ความเร็ว 15-30 กม./ชม. ทะเลมีคลื่นสูงประมาณ 1 เมตร บริเวณที่มีฝนฟ้าคะนอง คลื่นสูงมากกว่า 1 เมตร
ภาคใต้ฝั่งตะวันออก	มีเมฆเป็นส่วนมาก กับมีฝนฟ้าคะนอง ร้อยละ 40 ของพื้นที่ และมีฝนตกหนักบางแห่ง บริเวณจังหวัดสุราษฎร์ธานี นครศรีธรรมราช พัทลุง สงขลา ปัตตานี ยะลา และนราธิวาส อุณหภูมิต่ำสุด 23-25 องศาเซลเซียส อุณหภูมิสูงสุด 33-36 องศาเซลเซียส ลมตะวันตกเฉียงใต้ ความเร็ว 15-30 กม/ชม. ทะเลมีคลื่นสูงประมาณ 1 เมตร บริเวณที่มีฝนฟ้าคะนองคลื่นสูงมากกว่า 1 เมตร
ภาคใต้ฝั่งตะวันตก	มีเมฆเป็นส่วนมาก กับมีฝนฟ้าคะนอง ร้อยละ 40 ของพื้นที่ และมีฝนตกหนักบางแห่ง บริเวณจังหวัดพังงา ภูเก็ต กระบี่ ตรัง และสตูล อุณหภูมิต่ำสุด 23-25 องศาเซลเซียส อุณหภูมิสูงสุด 32-34 องศาเซลเซียส ลมตะวันตกเฉียงใต้ ความเร็ว 15-30 กม/ชม ทะเลมีคลื่นสูงประมาณ 1 เมตร บริเวณที่มีฝนฟ้าคะนองคลื่นสูงมากกว่า 1 เมตร
กรุงเทพมหานคร และปริมณฑล	มีเมฆเป็นส่วนมาก กับมีฝนฟ้าคะนอง ร้อยละ 30 ของพื้นที่ อุณหภูมิต่ำสุด 26-27 องศาเซลเซียส อุณหภูมิสูงสุด 34-36 องศาเซลเซียส ลมใต้ ความเร็ว 10-25 กม./ชม.

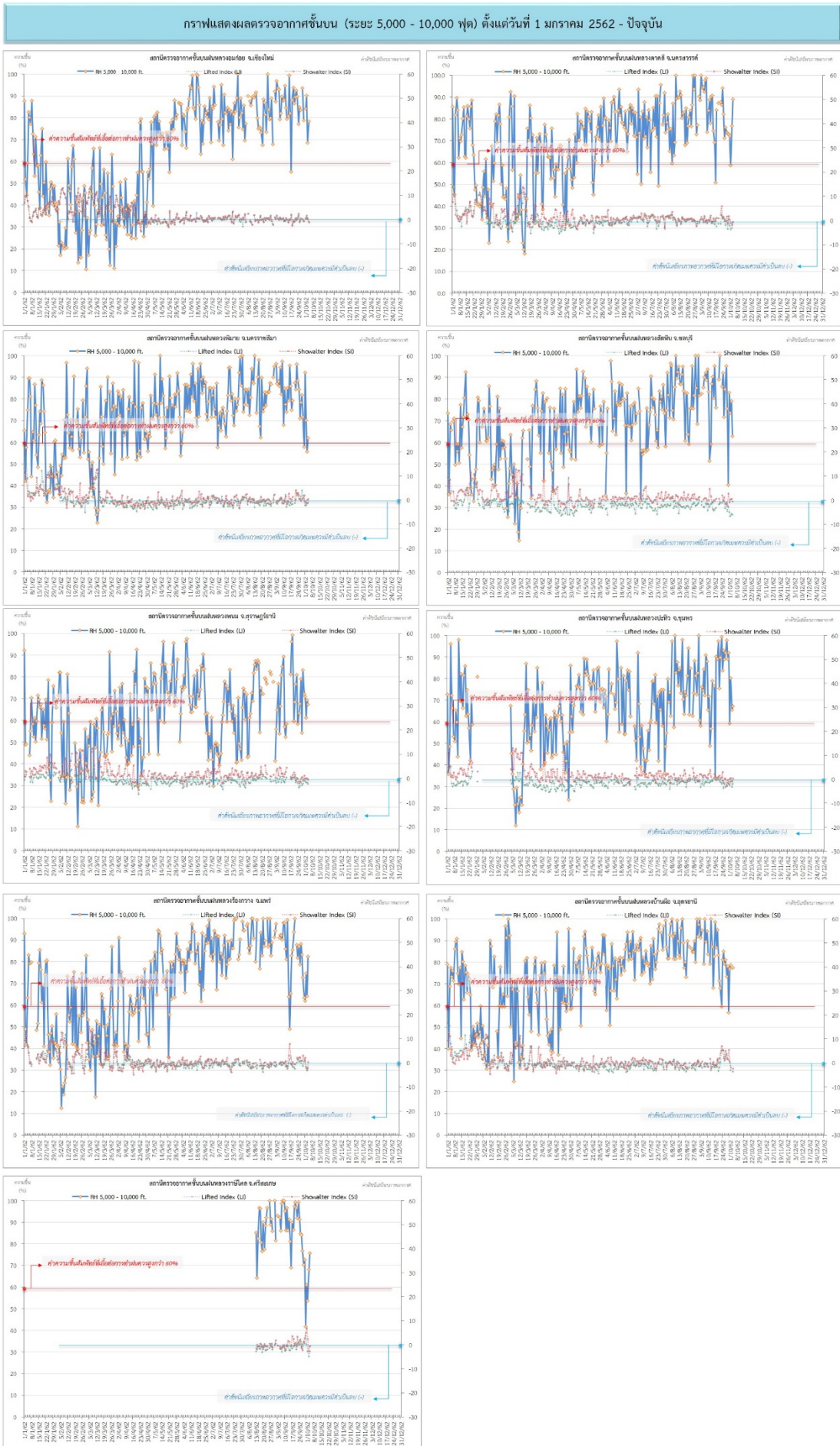
ที่มา: กรมอุตุนิยมวิทยา

ข้อมูลความชื้นจากการตรวจอากาศชั้นบน (Sounding) ระยะความสูง 5,000 - 10,000 ฟุต

ภาค	สถานีตรวจอากาศ	ความชื้นสัมพัทธ์ (%)					ความไม่เสถียรภาพ ของมวลอากาศ (LI)
		30 ก.ย.	1 ต.ค.	2 ต.ค.	3 ต.ค.	4 ต.ค.	
ภาคเหนือ	สถานีเรดาร์ฝนหลวงอมก๋อย	n/a	85	91	69	79	-1.1
	สถานีตรวจอากาศเคลื่อนที่ร่องกวาง	64	62	75	65	83	-2.0
ภาคกลาง	สถานีเรดาร์ฝนหลวงตาคี	73	73	59	77	89	-0.5
ภาคตะวันออกเฉียงเหนือ	สถานีเรดาร์ฝนหลวงพิมาย	58	93	71	56	62	-1.2
	สถานีตรวจอากาศเคลื่อนที่บ้านฝือ	57	77	79	n/a	78	-3.6
	สถานีตรวจอากาศเคลื่อนที่ราชสีเสล	42	61	54	69	76	-2.8
ภาคตะวันออก	สถานีเรดาร์ฝนหลวงสัตหีบ	41	83	74	80	63	-6.1
ภาคใต้	สถานีเรดาร์ฝนหลวงพนม	73	71	62	70	68	-2.2
	สถานีตรวจอากาศเคลื่อนที่ปะทิว	92	60	81	66	68	-2.0

หมายเหตุ : LI (Lifted Index) คือ ดัชนีที่ใช้บอกความไม่เสถียรภาพของมวลอากาศ ในระดับ 50 มิลลิบาร์ ควรมีค่าต่ำกว่า -2 ซึ่งจะมีโอกาสเกิดเมฆในแนวตั้งและพัฒนาตัวเป็นกลุ่มฝนได้

๑ กราฟแสดงแนวโน้มความชื้นอากาศชั้นบนและดัชนีเสถียรภาพอากาศ (ระหว่างวันที่ 1 มกราคม - 4 ตุลาคม 2562)



การปฏิบัติการฝนหลวงประจำวัน

๑ สรุปผลปฏิบัติการฝนหลวงประจำวัน ที่ 3 ตุลาคม 2562

ภาค/หน่วยฯ	หน่วยปฏิบัติการ (หน่วย)	เครื่องบิน ผล./ทอ. (ลำ)	จำนวนเที่ยวบิน (เที่ยว)	จำนวนชั่วโมงบิน (ชั่วโมง)	ปริมาณการใช้น้ำฝนหลวง (ตัน/นัด)	จังหวัดที่มีการรายงานฝนตก (จำนวนจังหวัด/อ่างเก็บน้ำเป้าหมาย)
เหนือ	3	4/2	5	7:10	8.00/-	5/4
- เชียงใหม่	1	-/2	4	6:10	7.00/-	มีฝนตกเล็กน้อย บริเวณพื้นที่การเกษตร จ.เชียงใหม่(แม่ลาว แม่สรวย เมืองเชียงราย) จ.พะเยา(เชียงคำ) จ.น่าน(น่าน้อย) จ.แพร่(ร้องกวาง) และพื้นที่ลุ่มรับน้ำเขื่อนแม่งองอุดมธารา จ.เชียงใหม่(ดอยสะเก็ด) เขื่อนกิ่วลม จ.ลำปาง(เมืองปาน) เขื่อนสิริกิติ์ จ.น่าน
- พิษณุโลก	1	2/-	0	0:00	0.00/-	ไม่ปฏิบัติการฝนหลวง เนื่องจากสนามบินติดภารกิจ VIP
- ตาก	1	2/-	1	1:00	1.00/-	มีฝนตกเล็กน้อย บริเวณพื้นที่การเกษตร จ.ตาก(บ้านตาก สามเงา) จ.ลำปาง(แม่พริก) และพื้นที่ลุ่มรับน้ำเขื่อนแม่มอก จ.ลำปาง(เถิน)
กลาง	2	5/-	4	5:30	4.40/-	7/2
- กาญจนบุรี	1	2/-	0	0:00	0.00/-	ไม่ปฏิบัติการฝนหลวง เนื่องจาก เมฆคิวมูลัสในพื้นที่เป้าหมายไม่พัฒนาตัว
- ลพบุรี	1	3/-	4	5:30	4.40/-	มีฝนตกเล็กน้อยบริเวณพื้นที่การเกษตร จ.นครสวรรค์ (ไพศาลี ตากฟ้า) จ.ลพบุรี(หนองม่วง โคกเจริญ พัฒนานิคม) จ.สระบุรี(มวกเหล็ก วังม่วง) จ.ชัยนาท(หันคา เนินขาม) จ.สิงห์บุรี(บางระจัน ค่ายบางระจัน) จ.อ่างทอง(แสวงหา) จ.สุพรรณบุรี(เดิมบางนางบวช ดอนเจดีย์) และพื้นที่ลุ่มรับน้ำอ่างเก็บน้ำห้วยใหญ่ อ่างเก็บน้ำมวกเหล็ก
ตะวันออกเฉียงเหนือ	3	8/4	11	14:05	9.70/-	2/11
- นครราชสีมา	1	3/4	6	7:10	5.60/-	มีฝนตกเล็กน้อย บริเวณพื้นที่การเกษตร จ.นครราชสีมา (ปากช่อง วังน้ำเขียว เลิงสาบ) จ.บุรีรัมย์(โนนดินแดง ปะคำ) และพื้นที่ลุ่มรับน้ำเขื่อนลำตะคอง เขื่อนลำพระเพลิง เขื่อนมูลบน เขื่อนลำแะ เขื่อนลำนางรอง อ่างเก็บน้ำลำปลายมาศ อ่างเก็บน้ำห้วยเตย อ่างเก็บน้ำห้วยบะอีแตน อ่างเก็บน้ำห้วยทับคร้ว อ่างเก็บน้ำห้วยเหล็ก
- ขอนแก่น	1	2/-	2	3:25	2.00/-	ไม่มีฝนตกจากการปฏิบัติการฝนหลวง
- สุรินทร์	1	3/-	3	3:30	2.10/-	มีฝนตกเล็กน้อย บริเวณพื้นที่การเกษตร จ.บุรีรัมย์ (ละหานทราย) พื้นที่ลุ่มรับน้ำอ่างเก็บน้ำลำจังหัน จ.บุรีรัมย์
ตะวันออก	1	3/-	6	8:45	4.20/-	1/3
- ระยอง	1	3/-	6	8:45	4.20/-	มีฝนตกเล็กน้อยถึงปานกลางบริเวณพื้นที่การเกษตร จ.ชลบุรี(บ้านบึง เกาะจันทร์ พนสนิคม ศรีราชา) และอ่างเก็บน้ำคลองหลวงรัชชโลทร อ่างเก็บน้ำบางพระ อ่างเก็บน้ำหนองค้อ จ.ชลบุรี
ใต้	2	1/1	1	2:35	2.00/-	-/1
- สุราษฎร์ธานี	1	1/-	1	2:35	2.00/-	มีฝนตกเล็กน้อย บริเวณพื้นที่ลุ่มรับน้ำอ่างเก็บน้ำบางวาด จ.ภูเก็ต
- สงขลา	1	-/1	0	0:00	0.00/-	ไม่ปฏิบัติการฝนหลวง เนื่องจาก มีฝนตกบริเวณสนามบิน และพื้นที่ใกล้เคียงเป็นระยะ
รวม	11	21/7	27	38:05	28.30/-	15/21

๑ สรุปผลรวมปฏิบัติการตั้งแต่เริ่มตั้งหน่วยปฏิบัติการฝนหลวง (1 มีนาคม - 3 ตุลาคม 2562)

ตั้งแต่เริ่มตั้งหน่วยปฏิบัติการฝนหลวง เมื่อวันที่ 1 มีนาคม - 3 ตุลาคม 2562 มีการขึ้นปฏิบัติการฝนหลวง จำนวน 206 วัน มีวันฝนตกจากการปฏิบัติการฝนหลวงคิดเป็นร้อยละ 89.22 ขึ้นปฏิบัติงานจำนวน 5,677 เที่ยวบิน (8,055:49 ชั่วโมงบิน) ปริมาณการใช้สารฝนหลวง 4,836.64 ตัน พลุซิลเวอร์ไอโอไดด์สำหรับภารกิจปฏิบัติการฝนหลวง จำนวน 2,761 นัด พลุแคลเซียมคลอไรด์สำหรับภารกิจปฏิบัติการฝนหลวง จำนวน 216 นัด พลุโซเดียมคลอไรด์สำหรับภารกิจปฏิบัติการฝนหลวง จำนวน 197 นัด จังหวัดที่มีรายงานฝนตกรวม 59 จังหวัด

ภาค - ศูนย์/หน่วยปฏิบัติการฯ	ขึ้นบิน (วัน)	ฝนตก (วัน)	จำนวน เที่ยวบิน (เที่ยว)	จำนวน ชั่วโมงบิน (ชั่วโมง)	ปริมาณ สารฝนหลวง (ตัน/AgI,CaCl ₂ , NaCl นัด)	จังหวัดที่มีรายงานฝนตก (ทั้งการสังเกตด้วยสายตา/การตรวจวัดด้วย เรดาร์ และเครื่องวัดน้ำฝนอัตโนมัติ)
เหนือ	168	155	937	1,566:40	865.70/1,439	24 จังหวัด
- เชียงใหม่ (เปิดหน่วยฯ ตั้งแต่วันที่ 1 มี.ค. 62 เป็นต้นไป)	114	97	288	472:55	364.50/238	บริเวณที่มีฝนตก ได้แก่ เชียงราย เชียงใหม่ ตาก น่าน พะเยา แพร่ ลำปาง ลำพูน (8 จังหวัด)
- พิษณุโลก (เปิดหน่วยฯ ตั้งแต่วันที่ 1 ก.ค. 62 เป็นต้นไป)	124	96	409	716:05	268.50/1,201	บริเวณที่มีฝนตก ได้แก่ กำแพงเพชร เชียงใหม่ ตาก น่าน พะเยา พิจิตร พิษณุโลก เพชรบูรณ์ ลำปาง สุโขทัย อุตรดิตถ์ นครสวรรค์ ลพบุรี ขอนแก่น ชัยภูมิ นครราชสีมา มหาสารคาม ร้อยเอ็ด เลย สกลนคร สุรินทร์ (21 จังหวัด)
- ตาก (เปิดหน่วยฯ ตั้งแต่วันที่ 1 มิ.ย. 62 เป็นต้นไป)	92	81	240	377:40	232.70/-	บริเวณที่มีฝนตก ได้แก่ ตาก พิจิตร เพชรบูรณ์ ลำพูน สุโขทัย พิษณุโลก ลำปาง เชียงใหม่ กำแพงเพชร (9 จังหวัด)
กลาง	170	161	1,802	2,370:45	1,373.66/-	14 จังหวัด
- นครสวรรค์ (เปิดหน่วยฯ ตั้งแต่วันที่ 1-31 มี.ค. 62)	14	12	67	103:20	54.40/-	บริเวณที่มีฝนตก ได้แก่ ชัยนาท นครสวรรค์ ลพบุรี สระบุรี อุทัยธานี (5 จังหวัด)
- กาญจนบุรี (เปิดหน่วยฯ ตั้งแต่วันที่ 1 ก.ค. 62 เป็นต้นไป)	133	122	872	1,018:10	603.00/-	บริเวณที่มีฝนตก ได้แก่ กาญจนบุรี สุพรรณบุรี อุทัยธานี ชัยนาท ราชบุรี เพชรบุรี สิงห์บุรี อ่างทอง (8 จังหวัด)
- ลพบุรี (เปิดหน่วยฯ ตั้งแต่วันที่ 1 เม.ย. 62 เป็นต้นไป)	151	144	774	1,154:40	656.06/-	บริเวณที่มีฝนตก ได้แก่ ชัยนาท นครสวรรค์ ลพบุรี สระบุรี อุทัยธานี เพชรบูรณ์ สิงห์บุรี สุพรรณบุรี อ่างทอง พิจิตร กำแพงเพชร นครราชสีมา ชัยภูมิ (13 จังหวัด)
- ราชบุรี (เปิดหน่วยฯ ระหว่างวันที่ 1 - 30 มิ.ย. 62)	18	17	89	94:35	60.20/-	บริเวณที่มีฝนตก ได้แก่ กาญจนบุรี ราชบุรี สุพรรณบุรี (3 จังหวัด)
ตะวันออกเฉียงเหนือ	185	180	1,583	2,290:59	1,478.05/1,735	17 จังหวัด
- นครราชสีมา (เปิดหน่วยฯ ตั้งแต่วันที่ 1 เม.ย. 62 เป็นต้นไป)	151	140	651	971:39	582.55/594	บริเวณที่มีฝนตก ได้แก่ ขอนแก่น ชัยภูมิ ยโสธร นครราชสีมา บุรีรัมย์ มหาสารคาม ร้อยเอ็ด ศรีสะเกษ สุรินทร์ อำนาจเจริญ อุบลราชธานี (11 จังหวัด)
- อุดรธานี (เปิดหน่วยฯ ระหว่างวันที่ 1 มี.ค. - 20 พ.ค. 62)	56	54	140	204:25	152.40/1,141	บริเวณที่มีฝนตก ได้แก่ กาฬสินธุ์ ขอนแก่น เลย ชัยภูมิ หนองบัวลำภู สกลนคร อุดรธานี นครพนม (8 จังหวัด)

ภาค - ศูนย์/หน่วยปฏิบัติการ	ขึ้นบิน (วัน)	ฝนตก (วัน)	จำนวน เที่ยวบิน (เที่ยว)	จำนวน ชั่วโมงบิน (ชั่วโมง)	ปริมาณ สารฝนหลวง (ตัน/Agl,CaCl ₂ , NaCl นัต)	จังหวัดที่มีรายงานฝนตก (ทั้งการสังเกตด้วยสายตา/การตรวจวัดด้วย เรดาร์ และเครื่องวัดน้ำฝนอัตโนมัติ)
- ขอนแก่น (เปิดหน่วยฯ ตั้งแต่วันที่ 20 พ.ค. 62 เป็นต้นไป)	90	75	255	400:15	262.50/-	บริเวณที่มีฝนตก ได้แก่ กาฬสินธุ์ ขอนแก่น ชัยภูมิ ร้อยเอ็ด มหาสารคาม เลย หนองบัวลำภู อุดรธานี สกลนคร (9 จังหวัด)
- บุรีรัมย์ (เปิดหน่วยฯ ระหว่างวันที่ 7-31 มี.ค. 62)	13	10	37	58:50	34.50/-	บริเวณที่มีฝนตก ได้แก่ นครราชสีมา บุรีรัมย์ ยโสธร ร้อยเอ็ด ศรีสะเกษ อุบลราชธานี (6 จังหวัด)
- อุบลราชธานี (เปิดหน่วยฯ ตั้งแต่วันที่ 17 มิ.ย. - 4 ก.ย. 62)	53	47	81	141:40	157.10/-	บริเวณที่มีฝนตก ได้แก่ ยโสธร ร้อยเอ็ด ศรีสะเกษ สุรินทร์ อำนาจเจริญ อุบลราชธานี (6 จังหวัด)
- สุรินทร์ (เปิดหน่วยฯ ตั้งแต่วันที่ 22 มิ.ย. 62 เป็นต้นไป)	78	68	419	514:10	289.00/-	บริเวณที่มีฝนตก ได้แก่ นครราชสีมา บุรีรัมย์ ศรีสะเกษ สุรินทร์ ร้อยเอ็ด มหาสารคาม (6 จังหวัด)
ตะวันออก	167	155	910	1,230:10	616.83/-	8 จังหวัด
- จันทบุรี (เปิดหน่วยฯ ระหว่างวันที่ 1 มี.ค. - 31 พ.ค. 62)	74	70	428	584:55	286.90/-	บริเวณที่มีฝนตก ได้แก่ จันทบุรี ฉะเชิงเทรา สระแก้ว ชลบุรี ตราด ระยอง ปราจีนบุรี นครนายก (8 จังหวัด)
- สระแก้ว (เปิดหน่วยฯ ตั้งแต่วันที่ 1 มิ.ย. - 1 ตุลาคม 62)	91	83	473	631:45	323.63/-	บริเวณที่มีฝนตก ได้แก่ จันทบุรี ฉะเชิงเทรา ชลบุรี นครนายก ปราจีนบุรี ระยอง สระแก้ว (7 จังหวัด)
- ระยอง (เปิดหน่วยฯ ตั้งแต่วันที่ 2 ต.ค. 62 เป็นต้นไป)	2	2	9	13:30	6.30/-	บริเวณที่มีฝนตก ได้แก่ ชลบุรี (1 จังหวัด)
ใต้	127	118	445	597:15	502.40/-	10 จังหวัด
- หัวหิน (เปิดหน่วยฯ ระหว่างวันที่ 1 มี.ค. - 21 มิ.ย. 62)	63	59	289	360:50	198.80/-	บริเวณที่มีฝนตก ได้แก่ ประจวบคีรีขันธ์ เพชรบุรี ราชบุรี (3 จังหวัด)
- สุราษฎร์ธานี (เปิดหน่วยฯ ระหว่างวันที่ 26 มี.ค. - 31 ก.ค. 62 และ 5 ก.ย. 62 เป็นต้นไป)	69	59	79	132:00	156.50	บริเวณที่มีฝนตก ได้แก่ นครศรีธรรมราช พังงา พัทลุง สงขลา สุราษฎร์ธานี ชุมพร (6 จังหวัด)
- สงขลา (เปิดหน่วยฯ ระหว่างวันที่ 1 มี.ค. - 30 มิ.ย. 62 และตั้งแต่ วันที่ 1 ส.ค. 62 เป็นต้นไป)	70	63	77	104:25	147.10/-	บริเวณที่มีฝนตก ได้แก่ นราธิวาส พัทลุง สงขลา นครศรีธรรมราช สตูล (5 จังหวัด)

กลุ่มวิชาการปฏิบัติการฝนหลวง กองปฏิบัติการฝนหลวง กรมฝนหลวงและการบินเกษตร