



รายงานการปฏิบัติการฝนหลวง ประจำปี 2564

ประจำวันที่ 27 มีนาคม 2564

และผลการปฏิบัติการฝนหลวงประจำวันที่ 26 มีนาคม 2564

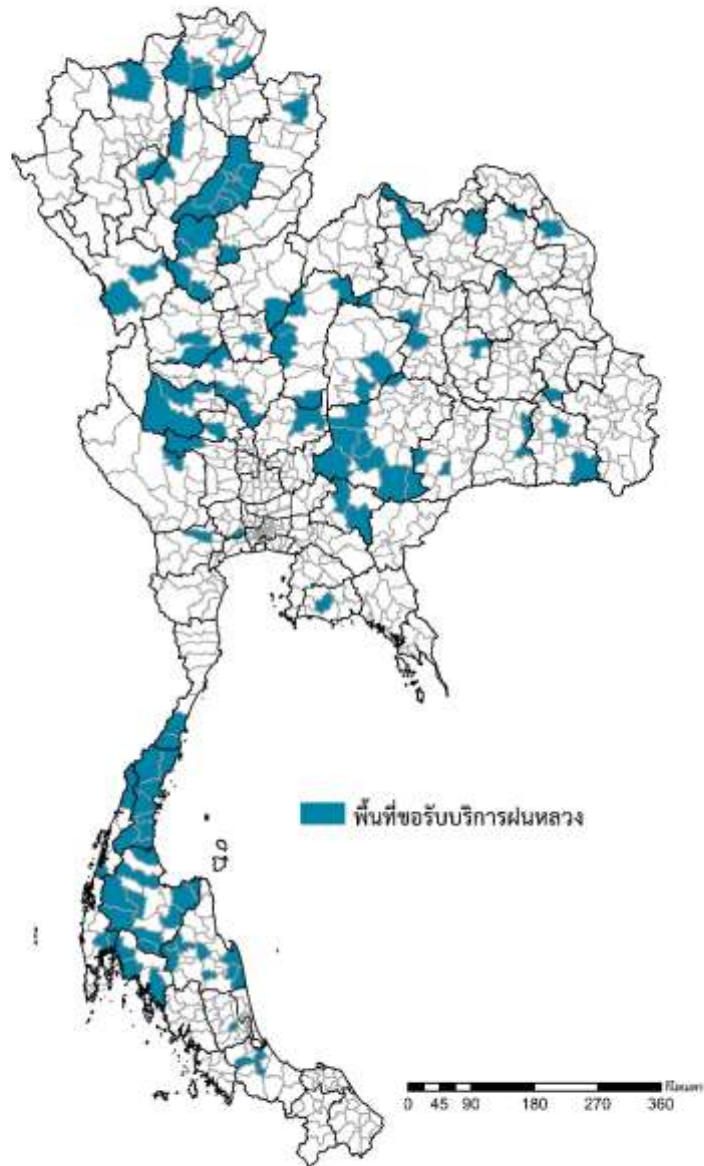
กลุ่มวิชาการปฏิบัติการฝนหลวง กองปฏิบัติการฝนหลวง กรมฝนหลวงและการบินเกษตร

royalrainmaking_academic@hotmail.com

๑ พื้นที่ขอรับบริการฝนหลวง (ระหว่างวันที่ 16 - 26 มีนาคม 2564)

ภาค	รายชื่อจังหวัด (อำเภอ) ที่มีผู้ขอรับบริการฝนหลวง	จำนวนผู้ขอรับบริการ (ราย)
เหนือ	กำแพงเพชร(คลองขลุง ขามูรลักษ์บุรี), ตาก(บ้านตาก แม่สอด), ลำปาง(ห้างฉัตร เมืองปาน), พะเยา(แม่ใจ), สุโขทัย(ศรีมาศทุ่งเสลี่ยม บ้านด่านลานหอย ศรีสันตลักษ์), เพชรบูรณ์(วังโป่ง ศรีเทพ ชนแดน เขาค้อ เมืองเพชรบูรณ์), น่าน(ปัว), ลำพูน(แม่ทา), เชียงราย(เวียงเชียงรุ้ง แม่ลาว เทิง พาน แม่สรวย), แพร่(ร้องกวาง ลอง วังชิ้น สอง สูงเม่น หนองม่วงไข่ เด่นชัย เมืองแพร่), เชียงใหม่(เชียงดาว), พิจิตร(ตะพานหิน), อุตรดิตถ์(พิชัย), พิษณุโลก(เนินมะปราง)	27
กลาง	นครปฐม(สามพราน), นครสวรรค์(โกรกพระ พยุหะคีรี ตาคลี บรรพตพิสัย), ลพบุรี(ชัยบาดาล), อุทัยธานี(ลานสัก สว่างอารมณ์ บ้านไร่), สุพรรณบุรี(ด่านช้าง), กาญจนบุรี(หนองปรือ), ชัยนาท(หันคา)	13
ตะวันออกเฉียงเหนือ	ขอนแก่น(มัญจาคีรี หนองเรือ ภูผาม่าน), ชัยภูมิ(เมืองชัยภูมิ จัตุรัส), นครราชสีมา(สูงเนิน แก้งสนามนาง ด่านขุนทด ปักธงชัย ปากช่อง เลิงสาง สีคิ้ว นครบุรี), มหาสารคาม(เมืองมหาสารคาม), สุรินทร์(ลำโรงท่า ศรีณรงค์ โนนนารายณ์), นครพนม(ศรีสงคราม), สกลนคร(คำตากล้า), กาฬสินธุ์(คำม่วง), หนองคาย(สังคม), ศรีสะเกษ(เมืองศรีสะเกษ กันทรลักษณ์), อุตรดิตถ์(บ้านฝือ บ้านดุง), บุรีรัมย์(เฉลิมพระเกียรติ หนองกี่), ยโสธร(มหาชนะชัย)	40
ตะวันออก	ระยอง(บ้านค่าย), ปราจีนบุรี(กบินทร์บุรี ประจันตคาม)	15
ใต้	ชุมพร(ทุ่งตะโก ปะทิว พะโต๊ะ ละแม สวี หลังสวน ท่าแซะ เมืองชุมพร), นครศรีธรรมราช (จุฬาภรณ์ ทุ่งใหญ่ ปากพนัง ถ้ำพรหมรา หัวไทร เขียวใหญ่ ลานสกา), ระนอง(กระบุรี สุขสำราญ), กระบี่(อ่าวลึก เมืองกระบี่ คลองท่อม), พัทลุง(บางแก้ว), พังงา(ทับปุด เมืองพังงา), ราชบุรี(โพธาราม), สุราษฎร์ธานี(ชัยบุรี ท่าฉาง พระแสง คีรีรัฐนิคม กาญจนดิษฐ์ ดอนสัก ท่าชนะ บ้านตาขุน บ้านนาสาร พนม), ประจวบคีรีขันธ์(บางสะพาน บางสะพานน้อย), สงขลา (หาดใหญ่)	45
รวม	46 จังหวัด (116 อำเภอ)	130

พื้นที่ขอรับบริการฝนหลวง ระหว่างวันที่ 16 - 26 มีนาคม 2564



จัดทำโดย : กองปฏิบัติการฝนหลวง กลุ่มวิชาการปฏิบัติการฝนหลวง ข้อมูล ณ วันที่ 27 มีนาคม 2564

๑ สถานการณ์ฝุ่นละอองขนาดเล็กกว่า 2.5 ไมครอน (PM_{2.5}) เฉลี่ย 24 ชั่วโมง

จังหวัด	พื้นที่	ค่า PM _{2.5}					ระดับคุณภาพ
		23 มี.ค.	24 มี.ค.	25 มี.ค.	26 มี.ค.	27 มี.ค.	
ภาคเหนือ							
เชียงใหม่	ต.เวียง อ.เมือง	41	37	46	56	51	เริ่มมีผลกระทบต่อสุขภาพ
	ต.เวียงพางคำ อ.แม่สาย	90	70	77	106	113	มีผลกระทบต่อสุขภาพ
เชียงใหม่	ต.ช้างเผือก อ.เมือง	46	42	46	60	54	เริ่มมีผลกระทบต่อสุขภาพ
	ต.ศรีภูมิ อ.เมือง	47	38	45	60	52	เริ่มมีผลกระทบต่อสุขภาพ
	ต.สุเทพ อ.เมือง	51	35	44	58	57	เริ่มมีผลกระทบต่อสุขภาพ
	รพ.เทพรัตน์ฯ อ.แม่แจ่ม	44	50	53	55	72	เริ่มมีผลกระทบต่อสุขภาพ
ลำปาง	ต.พระบาท อ.เมือง	39	33	39	51	40	คุณภาพอากาศปานกลาง
	ต.สบป่าด อ.แม่เมาะ	33	27	37	42	39	คุณภาพอากาศปานกลาง
	ต.บ้านดง อ.แม่เมาะ	33	38	38	47	43	คุณภาพอากาศปานกลาง
	ต.แม่เมาะ อ.แม่เมาะ	40	32	37	48	46	คุณภาพอากาศปานกลาง
ลำพูน	ต.บ้านกลาง อ.เมือง	34	31	37	45	38	คุณภาพอากาศปานกลาง
แม่ฮ่องสอน	ต.จองคำ อ.เมือง	128	113	117	141	142	มีผลกระทบต่อสุขภาพ
น่าน	ต.ในเวียง อ.เมือง	26	37	58	60	58	เริ่มมีผลกระทบต่อสุขภาพ
	ต.ห้วยโก๋น อ.เฉลิมพระเกียรติ	22	29	43	47	43	คุณภาพอากาศปานกลาง
แพร่	ต.นาจักร อ.เมือง	28	40	43	58	53	เริ่มมีผลกระทบต่อสุขภาพ
พะเยา	ต.บ้านต๋อม อ.เมือง	35	45	45	57	48	คุณภาพอากาศปานกลาง
ตาก	ต.แม่ปะ อ.แม่สอด	50	37	38	38	34	คุณภาพอากาศดี

PM_{2.5} คือ ปริมาณฝุ่นละอองขนาดเล็กไม่เกิน 2.5 ไมครอน มาตรฐานค่าเฉลี่ย 24 ชั่วโมง ต้องไม่เกิน 50 ไมโครกรัมต่อลูกบาศก์เมตร

n/a คือ ไม่มีข้อมูล

ที่มา: กรมควบคุมมลพิษ

๑ สถานการณ์ปริมาณน้ำเก็บกักในอ่างเก็บน้ำที่สำคัญ

	ความจุของ อ่างที่ รนก. ¹ (ล้าน ลบ.ม.)	ปริมาณน้ำในอ่างฯ (%)				ปริมาณน้ำ ไหลลงอ่างฯ (ล้าน ลบ.ม.)	ปริมาณน้ำ ระบาย (ล้าน ลบ.ม.)	ระดับน้ำ
		23 มี.ค.	24 มี.ค.	25 มี.ค.	26 มี.ค.	26 มี.ค.	26 มี.ค.	
ภาคเหนือ						5.14	28.03	
- ภูมิพล(ตาก)	13,462	36	36	36	36	1.61	6.00	ต่ำกว่า 40%
- สิริกิติ์(อุตรดิตถ์)	9,510	44	44	44	43	2.85	17.01	ต่ำกว่า 50%
- แม่จันทน์(เชียงใหม่)	265	41	41	41	40	0.00	2.26	ต่ำกว่า 50%
- แม่กวางฯ(เชียงใหม่)	263	24	24	24	23	0.16	0.68	ต่ำกว่า 30%
- กิวลม(ลำปาง)	106	53	53	53	53	0.02	0.12	-
- กิวคอง(ลำปาง)	170	36	36	36	36	0.00	0.25	ต่ำกว่า 40%
- แควน้อยฯ(พิษณุโลก)	939	35	35	35	35	0.50	1.12	ต่ำกว่า 40%
- แม่มอก(ลำปาง)	110	35	34	34	33	0.00	0.59	ต่ำกว่า 40%
ภาคตะวันออกเฉียงเหนือ						2.43	17.85	
- ห้วยหลวง(อุดรธานี)	135	31	31	31	31	0.00	0.11	ต่ำกว่า 40%
- น้ำอูน(สกลนคร)	520	37	37	37	37	0.35	0.59	ต่ำกว่า 40%
- น้ำพุง(สกลนคร)	166	46	46	46	46	0.00	0.30	ต่ำกว่า 50%
- จุฬารัตน์(ชัยภูมิ)	164	49	48	48	47	0.00	0.54	ต่ำกว่า 50%
- อุบลรัตน์(ขอนแก่น)	2,431	44	44	43	43	1.90	5.16	ต่ำกว่า 50%
- ลำปาว(กาฬสินธุ์)	1,980	30	29	29	29	0.00	3.84	ต่ำกว่า 30%
- ลำตะคอง(นครราชสีมา)	314	87	87	86	86	0.00	0.96	-
- ลำพระเพลิง(นครราชสีมา)	110	73	72	72	71	0.12	1.04	-
- มูลบน(นครราชสีมา)	141	81	81	81	81	0.00	0.48	-
- ลำแฉะ(นครราชสีมา)	275	65	64	64	64	0.06	0.72	-
- ลำนางรอง(บุรีรัมย์)	121	72	72	72	71	0.00	0.13	-
- สิรินคร(อุบลราชธานี)	1,966	67	66	66	66	0.00	3.50	-
- ลำปลายมาศ(นครราชสีมา)	98	75	74	74	73	0.00	0.48	-
ภาคกลาง						3.27	28.21	
- ป่าสักฯ(ลพบุรี)	960	29	29	29	29	1.26	3.89	ต่ำกว่า 30%
- ทับเสลา(อุทัยธานี)	160	34	34	34	34	0.00	0.19	ต่ำกว่า 40%
- กระเสียว(สุพรรณบุรี)	240	50	50	49	49	0.00	1.57	ต่ำกว่า 50%
- ศรีนครินทร์(กาญจนบุรี)	17,745	68	68	68	68	2.01	14.02	-
- วชิราลงกรณ์(กาญจนบุรี)	8,860	45	45	44	44	0.00	8.54	ต่ำกว่า 50%
ภาคตะวันออก						0.33	3.17	
- ชุนด่านฯ(นครนายก)	224	32	32	32	32	0.01	0.21	ต่ำกว่า 40%
- คลองสิียด(ฉะเชิงเทรา)	420	16	16	16	16	0.00	0.33	ต่ำกว่า 20%
- บางพระ(ชลบุรี)	117	48	47	47	47	0.03	0.26	ต่ำกว่า 50%
- หนองปลาไหล(ระยอง)	164	75	75	74	74	0.24	0.11	-
- ประแสร์(ระยอง)	295	63	62	62	62	0.00	0.34	-
- นฤปดินทรจินดา(ปราจีนบุรี)	295	44	44	43	43	0.04	1.21	ต่ำกว่า 50%
- พระปรอง(สระแก้ว)	97	60	59	59	59	0.00	0.25	-
- ดอกกราย(ระยอง)	71	62	62	61	61	0.00	0.00	-
- คลองพระพุทธ(จันทบุรี)	70	78	78	78	78	0.00	0.10	-
- คลองหลวง รัชชโลทร(ชลบุรี)	98	31	30	30	30	0.00	0.04	ต่ำกว่า 40%
- ห้วยยาง(สระแก้ว)	60	18	17	17	17	0.00	0.32	ต่ำกว่า 20%
- ห้วยตะเคียน(สระแก้ว)	10	50	50	50	50	0.01	0.00	-
ภาคใต้						7.88	15.42	
- แก่งกระเจาน(เพชรบุรี)	710	52	51	51	51	1.49	3.02	-
- ปราณบุรี(ประจวบคีรีขันธ์)	347	71	71	71	71	0.29	0.19	-
- รัชชประภา(สุราษฎร์ธานี)	5,639	62	62	62	61	2.36	7.20	-
- บางลา(ยะลา)	1,454	80	80	80	80	3.74	5.01	-

¹รณก. = ระดับน้ำเก็บกัก, ที่มา: กรมชลประทาน

การพยากรณ์อากาศและสภาพอากาศประจำวัน

๑ ลักษณะอากาศทั่วไปและการพยากรณ์อากาศ ประจำวันที่ 27 มีนาคม 2564 (เวลา 06.00 น.)

ลักษณะอากาศทั่วไป	
<p>ลักษณะอากาศทั่วไป พยากรณ์อากาศ 24 ชั่วโมงข้างหน้า ความกดอากาศต่ำเนื่องจากความร้อนปกคลุมประเทศไทยตอนบน ทำให้บริเวณดังกล่าวมีอากาศร้อนหลายพื้นที่และมีอากาศร้อนจัดบางแห่งในภาคเหนือและภาคกลาง กับมีฟ้าหลัวในตอนกลางวัน ในขณะที่คลื่นกระแสลมฝ่ายตะวันตกเคลื่อนเข้าปกคลุมภาคเหนือและภาคตะวันออกเฉียงเหนือตอนบน ประกอบกับลมใต้และลมตะวันออกเฉียงใต้พัดนำความชื้นจากทะเลจีนใต้และอ่าวไทยเข้ามาปกคลุมภาคตะวันออกเฉียงเหนือ ภาคกลาง และภาคตะวันออก ทำให้บริเวณดังกล่าวมีฝนฟ้าคะนองบางพื้นที่ โดยมีลมกระโชกแรงบางแห่งในภาคเหนือและภาคตะวันออกเฉียงเหนือ สำหรับลมตะวันออกที่พัดปกคลุมอ่าวไทยและภาคใต้ แต่ยังคงทำให้ภาคใต้ฝนฟ้าคะนองเกิดขึ้น</p> <p>ฝุ่นละอองขนาดเล็ก บริเวณภาคเหนือ ภาคตะวันออกเฉียงเหนือ และภาคกลาง ที่มีการสะสมของฝุ่นละออง/หมอกควันอยู่ในระดับปานกลาง เนื่องจากการระบายของอากาศอยู่ในเกณฑ์ต่ำ</p>	
ภาคเหนือ	อากาศร้อนถึงร้อนจัด กับมีฟ้าหลัวในตอนกลางวัน โดยมีฝนฟ้าคะนองร้อยละ 20 ของพื้นที่ และมีลมกระโชกแรงบางแห่ง ส่วนมากบริเวณจังหวัดเชียงใหม่ ลำพูน ลำปาง ตาก สุโขทัย กำแพงเพชร น่าน แพร่ อุตรดิตถ์ พิษณุโลก และเพชรบูรณ์ อุณหภูมิต่ำสุด 20-27 องศาเซลเซียส อุณหภูมิสูงสุด 37-41 องศาเซลเซียส ลมตะวันตกเฉียงใต้ ความเร็ว 10-20 กม./ชม.
ภาคกลาง	อากาศร้อนถึงร้อนจัด กับมีฟ้าหลัวในตอนกลางวัน และมีฝนฟ้าคะนองร้อยละ 10 ของพื้นที่ ส่วนมากบริเวณจังหวัดกาญจนบุรี อุทัยธานี และนครสวรรค์ อุณหภูมิต่ำสุด 24-27 องศาเซลเซียส อุณหภูมิสูงสุด 37-40 องศาเซลเซียส ลมใต้ ความเร็ว 10-20 กม./ชม.
ภาคต.อ.เฉียงเหนือ	อากาศร้อน กับมีฟ้าหลัวในตอนกลางวัน โดยมีฝนฟ้าคะนองร้อยละ 10 ของพื้นที่ และมีลมกระโชกแรงบางแห่งส่วนมากบริเวณจังหวัดเลย อุตรดิตถ์ หนองบัวลำภู หนองคาย ชัยภูมิ และนครราชสีมา อุณหภูมิต่ำสุด 23-26 องศาเซลเซียส อุณหภูมิสูงสุด 36-38 องศาเซลเซียส ลมตะวันออกเฉียงใต้ ความเร็ว 10-25 กม./ชม.
ภาคตะวันออก	อากาศร้อน กับมีฟ้าหลัวในตอนกลางวัน และมีฝนบางแห่ง อุณหภูมิต่ำสุด 25-27 องศาเซลเซียส อุณหภูมิสูงสุด 34-38 องศาเซลเซียส ลมตะวันออกเฉียงใต้ ความเร็ว 15-30 กม./ชม. ทะเลมีคลื่นสูงประมาณ 1 เมตร บริเวณที่มีฝนฟ้าคะนองคลื่นสูงมากกว่า 1 เมตร
ภาคใต้ฝั่งตะวันออก	เมฆเป็นส่วนมาก กับมีฝนฟ้าคะนองร้อยละ 20 ของพื้นที่ ส่วนมากบริเวณจังหวัดพัทลุง สงขลา ปัตตานี ยะลา และนราธิวาส อุณหภูมิต่ำสุด 23-26 องศาเซลเซียส อุณหภูมิสูงสุด 32-34 องศาเซลเซียส ลมตะวันออก ความเร็ว 15-30 กม./ชม. ทะเลมีคลื่นสูงประมาณ 1 เมตร บริเวณที่มีฝนฟ้าคะนองคลื่นสูง 1-2 เมตร
ภาคใต้ฝั่งตะวันตก	เมฆเป็นส่วนมาก กับมีฝนฟ้าคะนองร้อยละ 20 ของพื้นที่ ส่วนมากบริเวณจังหวัดพังงา ภูเก็ต กระบี่ ตรัง และสตูล อุณหภูมิต่ำสุด 23-26 องศาเซลเซียส อุณหภูมิสูงสุด 34-36 องศาเซลเซียส ลมตะวันออก ความเร็ว 10-30 กม./ชม. ทะเลมีคลื่นสูงต่ำกว่า 1 เมตร บริเวณที่มีฝนฟ้าคะนองคลื่นสูงประมาณ 1 เมตร
กรุงเทพมหานครและปริมณฑล	อากาศร้อน กับมีฟ้าหลัวในตอนกลางวัน อุณหภูมิต่ำสุด 26-27 องศาเซลเซียส อุณหภูมิสูงสุด 35-38 องศาเซลเซียส ลมใต้ ความเร็ว 10-20 กม./ชม.

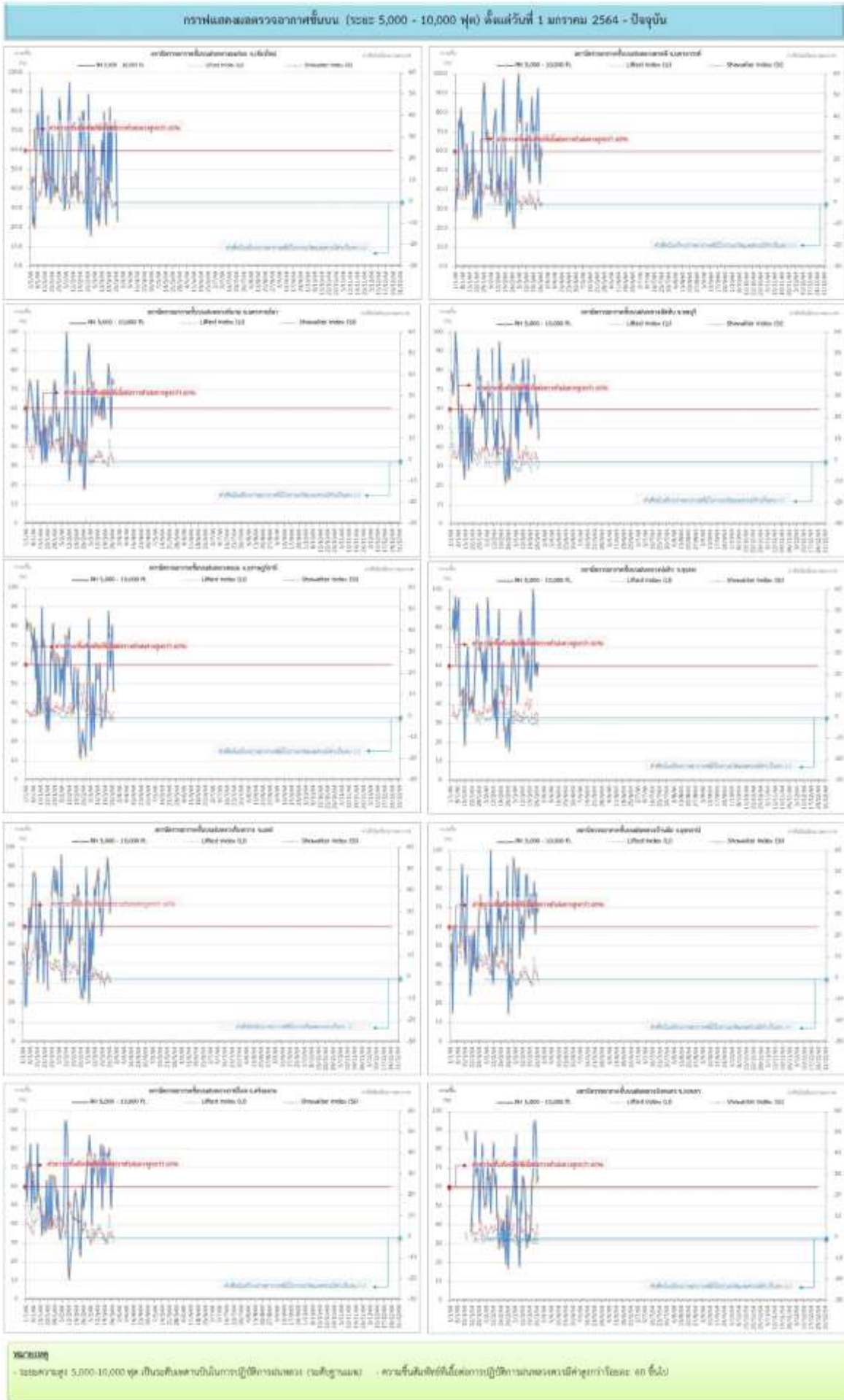
ที่มา: กรมอุตุนิยมวิทยา

๑ ข้อมูลความชื้นจากการตรวจอากาศชั้นบน (Sounding) ระยะเวลาสูง 5,000 - 10,000 ฟุต

ภาค	สถานีตรวจอากาศ	ความชื้นสัมพัทธ์ (%)					ความไม่เสถียรภาพของมวลอากาศ (LI)
		23 มี.ค.	24 มี.ค.	25 มี.ค.	26 มี.ค.	27 มี.ค.	
ภาคเหนือ	สถานีเรดาร์ฝนหลวงอมก๋อย	72	72	76	72	24	-0.4
	สถานีตรวจอากาศเคลื่อนที่ร่องกวาง	86	95	87	67	75	-0.8
ภาคกลาง	สถานีเรดาร์ฝนหลวงตาคลี	93	54	44	62	58	0.1
ภาคตะวันออกเฉียงเหนือ	สถานีเรดาร์ฝนหลวงพิมาย	79	62	51	76	74	-1.6
	สถานีตรวจอากาศเคลื่อนที่บ้านฝือ	84	57	78	68	69	-0.6
	สถานีตรวจอากาศเคลื่อนที่ราชสีไศล	81	60	49	66	73	-2.1
ภาคตะวันออก	สถานีเรดาร์ฝนหลวงสหัสขันธ์	78	69	56	64	45	-2.7
ภาคใต้	สถานีเรดาร์ฝนหลวงพนม	78	58	68	81	47	-1.8
	สถานีตรวจอากาศเคลื่อนที่ปะทิว	95	56	62	56	62	-1.8
	สถานีตรวจอากาศเคลื่อนที่สิงหนคร	94	95	86	63	66	-3.0

หมายเหตุ : LI (Lifted Index) คือ ดัชนีที่ใช้ออกความไม่เสถียรภาพของมวลอากาศ ในระดับ 50 มิลลิบาร์ ควรมีค่าต่ำกว่า -2 ซึ่งจะมีโอกาสเกิดเมฆในแนวตั้งและพัฒนาตัวเป็นกลุ่มฝนได้

๑) กราฟแสดงแนวโน้มความชื้นอากาศชั้นบนและดัชนีเสถียรภาพอากาศ (ระหว่างวันที่ 1 มกราคม - 27 มีนาคม 2564)



การปฏิบัติการฝนหลวงประจำวัน

๑ สรุปผลปฏิบัติการฝนหลวงประจำวัน ที่ 26 มีนาคม 2564

ภาค/หน่วยฯ	หน่วยปฏิบัติการ (หน่วย)	เครื่องบิน ผล./ทอ./ทบ. (ลำ)	จำนวนเที่ยวบิน (เที่ยว)	จำนวนชั่วโมงบิน (ชั่วโมง)	ปริมาณการใช้สารฝนหลวง (ตัน/นัด)	จังหวัดที่มีการรายงานฝนตก (จำนวนจังหวัด/อ่างเก็บน้ำเป้าหมาย)
เหนือ	2	4/1/-	5	6:25	4.00/15	4/-
- เชียงใหม่	1	2/1/-	3	3:50	2.00/15	1. การกิจบรรเทาปัญหาหมอกควันและไฟป่า มีฝนตกเล็กน้อยบริเวณพื้นที่ป่าไม้และพื้นที่ประสบปัญหาหมอกควันและไฟป่า จ.พะเยา(เมืองพะเยา) 2. การกิจยับยั้งและบรรเทาความรุนแรงของพายุลูกเห็บ หลังปฏิบัติการ พบว่า มีฝนตกเล็กน้อยถึงปานกลาง บริเวณ จ.เชียงใหม่(หางดง เมืองเชียงใหม่) โดยพบรายงานลูกเห็บขนาดเล็กตกเล็กน้อยในพื้นที่ ดอยสุเทพ อ.เมืองเชียงใหม่ จ.เชียงใหม่ ช่วงหลังปฏิบัติการ (15:00 - 15:30 น.) 3. การกิจป้องกันและแก้ไขปัญหากล้วยแล้ง มีฝนตกเล็กน้อยบริเวณพื้นที่การเกษตร จ.พะเยา(เมืองพะเยา)
- ตาก	1	2/-/-	2	2:35	2.00/-	การกิจบรรเทาปัญหาหมอกควันและไฟป่า มีฝนตกเล็กน้อยถึงปานกลางบริเวณพื้นที่ป่าไม้และพื้นที่ประสบปัญหาหมอกควันและไฟป่า จ.ตาก(สามเงา บ้านตาก แม่สอด เมืองตาก) จ.ลำพูน(ลี้)
เหนือ(ตอนล่าง)	1	4/-/-	3	6:55	2.00/16	4/1
- พิษณุโลก	1	4/-/-	3	6:55	2.00/16	1. การกิจยับยั้งและบรรเทาความรุนแรงของพายุลูกเห็บ หลังปฏิบัติการ พบว่า มีฝนตกเล็กน้อยถึงปานกลาง บริเวณ จ.ตาก(สามเงา) โดยไม่พบรายงานลูกเห็บตกในพื้นที่ช่วงหลังปฏิบัติการ (15:07-17:07 น.) 2. การกิจป้องกันและแก้ไขปัญหากล้วยแล้ง มีฝนตกเล็กน้อยบริเวณพื้นที่การเกษตร จ.กำแพงเพชร (คลองลาน) จ.เพชรบูรณ์(เขาค้อ) จ.พิษณุโลก(วังทอง) 3. การกิจเติมน้ำต้นทุนให้เขื่อนกักเก็บน้ำ มีฝนตกเล็กน้อยบริเวณพื้นที่ลุ่มรับน้ำเขื่อนแควน้อยบำรุงแดน จ.พิษณุโลก
กลาง	2	5/-/1	0	0:00	0.00/-	-/-
- นครสวรรค์	1	2/-/1	0	0:00	0.00/-	ไม่ปฏิบัติการฝนหลวง เนื่องจากความชื้นสัมพัทธ์เฉลี่ยที่ระดับ 10,000-15,000 ฟุต มีค่าต่ำกว่า 60 % ประกอบกับสภาพอากาศมีลักษณะค่อนข้างทรงตัว ส่งผลให้เมฆในพื้นที่เป้าหมายไม่พัฒนาตัว
- กาญจนบุรี	1	3/-/-	0	0:00	0.00/-	ไม่ปฏิบัติการฝนหลวง เนื่องจากความชื้นสัมพัทธ์เฉลี่ยระดับ 8,500 ฟุตขึ้นไปมีค่าต่ำกว่า 60% ส่งผลให้เมฆในพื้นที่เป้าหมายไม่พัฒนาตัว

ภาค/หน่วยฯ	หน่วยปฏิบัติการฯ (หน่วย)	เครื่องบิน ฝล./ทอ./ทบ. (ลำ)	จำนวนเที่ยวบิน (เที่ยว)	จำนวนชั่วโมงบิน (ชั่วโมง)	ปริมาณการใช้สารปนหลวง (ตัน/นัด)	จังหวัดที่มีการรายงานฝนตก (จำนวนจังหวัด/อ่างเก็บน้ำเป้าหมาย)
ตะวันออกเฉียงเหนือ	1	1/-/-	0	0:00	0.00/-	-/-
- อุตรธานี	1	1/-/-	0	0:00	0.00/-	ไม่ปฏิบัติการปนหลวง เนื่องจากอากาศมีเสถียรภาพ ส่งผลให้เมฆในพื้นที่เป้าหมายไม่พัฒนาตัว
ตะวันออกเฉียงเหนือ(ตอนล่าง)	2	3/1/-	0	0:00	0.00/-	-/-
- บุรีรัมย์	1	3/-/-	0	0:00	0.00/-	ไม่ปฏิบัติการปนหลวง เนื่องจากอากาศมีเสถียรภาพ ส่งผลให้เมฆคิวมูลัสในพื้นที่เป้าหมายไม่พัฒนาตัว
- อุบลราชธานี	1	-/1/-	0	0:00	0.00/-	ไม่ปฏิบัติการปนหลวง เนื่องจากอากาศมีเสถียรภาพ ทำให้เมฆคิวมูลัสไม่ก่อตัวในพื้นที่เป้าหมาย
ตะวันออก	1	3/-/-	0	0:00	0.00/-	-/-
- จันทบุรี	1	3/-/-	0	0:00	0.00/-	ไม่ปฏิบัติการปนหลวง เนื่องจากมวลอากาศมีลักษณะทรงตัวประกออบกับลมที่ระดับปฏิบัติการมีกำลังแรง (22 นอต) ส่งผลให้เมฆคิวมูลัสในพื้นที่เป้าหมายไม่พัฒนาตัว
ใต้	2	2/1/-	2	3:30	2.00/-	-/-
- หัวหิน	1	2/-/-	2	3:30	2.00/-	ไม่มีฝนตกจากการปฏิบัติการปนหลวง
- สุราษฎร์ธานี	1	-/1/-	0	0:00	0.00/-	ไม่ปฏิบัติการปนหลวง เนื่องจากอากาศยานทำการติดตั้งกระจกบังลมหน้าใหม่
รวม	11	22/3/1	10	16:50	8.00/31	7/1

๑ สรุปผลปฏิบัติการภารกิจดับไฟป่า ประจำวันที่ 26 มีนาคม 2564

ภาค/หน่วยฯ	หน่วยปฏิบัติการฯ (หน่วย)	เฮลิคอปเตอร์ (ลำ)	จำนวนเที่ยวบิน (เที่ยว)	จำนวนชั่วโมงบิน (ชั่วโมง)	ปริมาณน้ำ (ลิตร)	พื้นที่ปฏิบัติการ (จำนวนจังหวัด)
เหนือ	1	1	18	2:40	9,000	1
- เชียงใหม่	1	1	18	2:40	9,000	ภารกิจดับไฟป่าบริเวณพื้นที่ จ.เชียงใหม่(แม่แตง)
รวม	1	1	18	2:40	9,000	1

๑ สรุปผลการปฏิบัติการฝนหลวง ตั้งแต่วันที่ 1 กุมภาพันธ์ - 26 มีนาคม 2564

ตั้งแต่เริ่มตั้งหน่วยปฏิบัติการหลวง เมื่อวันที่ 1 กุมภาพันธ์ - 26 มีนาคม 2564 มีการขึ้นปฏิบัติการฝนหลวง จำนวน 32 วัน มีวันฝนตกจากการปฏิบัติการฝนหลวงคิดเป็นร้อยละ 86.96 ขึ้นปฏิบัติงาน จำนวน 370 เที่ยวบิน (573:15 ชั่วโมงบิน) ปริมาณการใช้น้ำฝนหลวง 289.775 ตัน พลุสารดูดความชื้นโซเดียมคลอไรด์ จำนวน 0 นัด พลุสารดูดความชื้นแคลเซียมคลอไรด์ จำนวน 0 นัด พลุซิลเวอร์ไอโอไดต์ สำหรับภารกิจปฏิบัติการฝนหลวง จำนวน 237 นัด จังหวัดที่มีรายงานฝนตกรวม 40 จังหวัด

ภาค - ศูนย์/หน่วยปฏิบัติการฯ	ขึ้นบิน (วัน)	ฝนตก (วัน)	จำนวน เที่ยวบิน (เที่ยว)	จำนวน ชั่วโมงบิน (ชั่วโมง)	ปริมาณ สารฝนหลวง (ตัน/AgI,CaCl ₂ NaCl นัด)	จังหวัดที่มีรายงานฝนตก (ทั้งการสังเกตด้วยสายตา/การตรวจวัด ด้วยเรดาร์ และเครื่องวัดน้ำฝนอัตโนมัติ)
เหนือ	19	15	60	87:20	48.55/126	8 จังหวัด
- เชียงใหม่ (เปิดหน่วยฯ ตั้งแต่วันที่ 1 ก.พ. เป็นต้นไป)	14	12	28	42:30	18.55/126	บริเวณที่มีฝนตก ได้แก่ เชียงใหม่ ลำปาง พะเยา เชียงราย แพร่ ลำพูน (6 จังหวัด)
- ตาก (เปิดหน่วยฯ ตั้งแต่วันที่ 1 ก.พ. เป็นต้นไป)	14	11	32	44:50	30.00/-	บริเวณที่มีฝนตก ได้แก่ เชียงใหม่ ตาก กำแพงเพชร (3 จังหวัด)
เหนือ(ตอนล่าง)	20	17	47	102:20	31.03/111	14 จังหวัด
- พิษณุโลก (เปิดหน่วยฯ ตั้งแต่วันที่ 1 ก.พ. เป็นต้นไป)	20	17	47	102:20	31.03/111	บริเวณที่มีฝนตก ได้แก่ กำแพงเพชร ลพบุรี นครราชสีมา พิษณุโลก เพชรบูรณ์ แพร่ พิษณุโลก นครสวรรค์ ชัยภูมิ กาฬสินธุ์ เชียงราย เชียงใหม่ ลำปาง ตาก (14 จังหวัด)
กลาง	24	23	168	235:20	118.40/-	9 จังหวัด
- นครสวรรค์ (เปิดหน่วยฯ ตั้งแต่วันที่ 1 ก.พ. เป็นต้นไป)	21	20	63	86:25	47.70/-	บริเวณที่มีฝนตก ได้แก่ อุทัยธานี นครสวรรค์ ชัยนาท ลพบุรี เพชรบูรณ์ สิงห์บุรี สระบุรี (7 จังหวัด)
- กาญจนบุรี (เปิดหน่วยฯ ตั้งแต่วันที่ 1 ก.พ. เป็นต้นไป)	22	21	105	148:55	70.70/-	บริเวณที่มีฝนตก ได้แก่ กาญจนบุรี สุพรรณบุรี (2 จังหวัด)
ตะวันออกเฉียงเหนือ	10	10	12	21:20	21.10/-	4 จังหวัด
- อุดรธานี (เปิดหน่วยฯ ตั้งแต่วันที่ 1 ก.พ. เป็นต้นไป)	10	10	12	21:20	21.10/-	บริเวณที่มีฝนตก ได้แก่ อุดรธานี สกลนคร เลย กาฬสินธุ์ (4 จังหวัด)
ตะวันออกเฉียงเหนือ(ตอนล่าง)	11	10	32	50:15	28.70/-	8 จังหวัด
- บุรีรัมย์ (เปิดหน่วยฯ ตั้งแต่วันที่ 1 ก.พ. เป็นต้นไป)	11	10	29	46:15	22.70/-	บริเวณที่มีฝนตก ได้แก่ ศรีสะเกษ นครราชสีมา บุรีรัมย์ มหาสารคาม อุบลราชธานี อำนาจเจริญ ชัยภูมิ สุรินทร์ (8 จังหวัด)

ภาค - ศูนย์/หน่วยปฏิบัติการฯ	ขึ้นบิน (วัน)	ฝนตก (วัน)	จำนวน เที่ยวบิน (เที่ยว)	จำนวน ชั่วโมงบิน (ชั่วโมง)	ปริมาณ สารฝนหลวง (ตัน/AgI,CaCl ₂ , NaCl น้ด)	จังหวัดที่มีรายงานฝนตก (ทั้งการสังเกตด้วยสายตา/การตรวจวัด ด้วยเรดาร์ และเครื่องวัดน้ำฝนอัตโนมัติ)
- อุบลราชธานี (เปิดหน่วยฯ ตั้งแต่วันที่ 9 มี.ค. เป็นต้นไป)	3	1	3	4:00	6.00/-	บริเวณที่มีฝนตก ได้แก่ อุบลราชธานี ศรีสะเกษ (2 จังหวัด)
ตะวันออก	11	8	33	46:35	20.30/-	4 จังหวัด
- ระยอง (เปิดหน่วยฯ ระหว่างวันที่ 1 - 28 ก.พ.64)	2	1	4	4:50	1.30/-	บริเวณที่มีฝนตก ได้แก่ ชลบุรี (1 จังหวัด)
- จันทบุรี (เปิดหน่วยฯ ตั้งแต่วันที่ 1 มี.ค. เป็นต้นไป)	9	7	29	41:45	19.00/-	บริเวณที่มีฝนตก ได้แก่ ฉะเชิงเทรา ระยอง จันทบุรี (3 จังหวัด)
ใต้	11	9	18	30:05	21.70/-	5 จังหวัด
- หัวหิน (เปิดหน่วยฯ ตั้งแต่วันที่ 1 มี.ค. เป็นต้นไป)	7	5	13	20:25	13.00/-	บริเวณที่มีฝนตก ได้แก่ ประจวบคีรีขันธ์ เพชรบุรี (2 จังหวัด)
- สุราษฎร์ธานี (เปิดหน่วยฯ ตั้งแต่วันที่ 1 มี.ค. เป็นต้นไป)	5	5	5	9:40	8.70/-	บริเวณที่มีฝนตก ได้แก่ นครศรีธรรมราช ชุมพร พัทลุง (3 จังหวัด)

๑) สรุปผลปฏิบัติการภารกิจดับไฟป่า ตั้งแต่วันที่ 1 กุมภาพันธ์ - 26 มีนาคม 2564

ตั้งแต่เริ่มตั้งหน่วยปฏิบัติการหลวง เมื่อวันที่ 1 กุมภาพันธ์ - 26 มีนาคม 2564 มีการขึ้นปฏิบัติการภารกิจดับไฟป่า จำนวน 16 วัน จำนวน 240 เที่ยวบิน (41:15 ชั่วโมงบิน) ปริมาณน้ำ 120,000 ลิตร พื้นที่ปฏิบัติการรวม 2 จังหวัด

ภาค - ศูนย์/หน่วยปฏิบัติการฯ	ขึ้นบิน (วัน)	จำนวน เที่ยวบิน (เที่ยว)	จำนวน ชั่วโมงบิน (ชั่วโมง)	ปริมาณน้ำ (ลิตร)	พื้นที่ปฏิบัติการ (จำนวนจังหวัด)
เหนือ	16	240	41:15	120,000	2 จังหวัด
- เชียงใหม่	16	240	41:15	120,000	บริเวณที่มีฝนตก ได้แก่ เชียงใหม่ ลำพูน (2 จังหวัด)

กลุ่มวิชาการปฏิบัติการฝนหลวง กองปฏิบัติการฝนหลวง กรมฝนหลวงและการบินเกษตร