



รายงานการปฏิบัติการฝนหลวง ประจำปี 2564

ประจำวันที่ 25 มิถุนายน 2564

และผลการปฏิบัติการฝนหลวงประจำวันที่ 24 มิถุนายน 2564

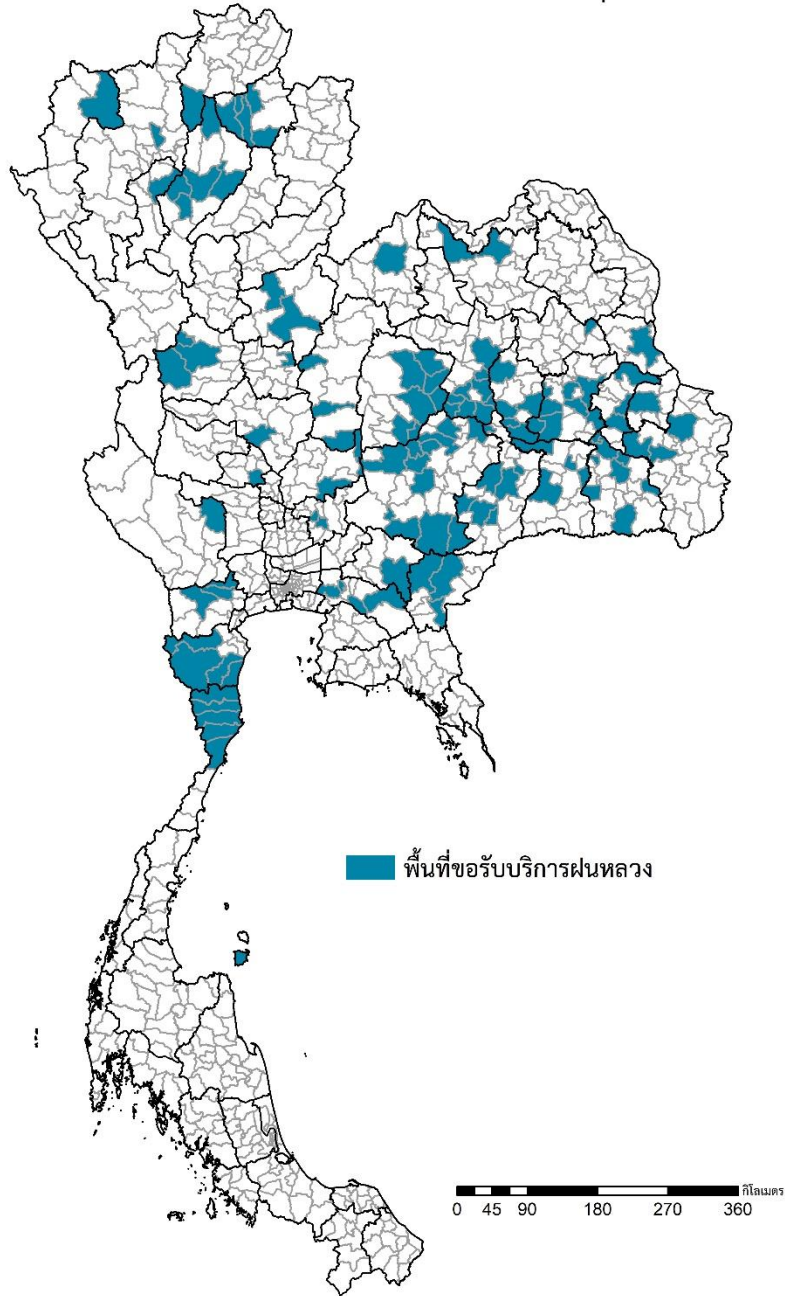
กลุ่มวิชาการปฏิบัติการฝนหลวง กองปฏิบัติการฝนหลวง กรมฝนหลวงและการบินเกษตร

royalrainmaking_academic@hotmail.com

๑ พื้นที่ขอรับบริการฝนหลวง (ระหว่างวันที่ 16 - 24 มิถุนายน 2564)

ภาค	รายชื่อจังหวัด (อำเภอ) ที่มีผู้ขอรับบริการฝนหลวง	จำนวนผู้ขอรับบริการ (ราย)
เหนือ	กำแพงเพชร(โกสัมพีนคร เมืองกำแพงเพชร คลองลาน), พะเยา(จุน ดอกคำใต้ ภูกามยาว เชียงม่วน เมืองพะเยา), พิชณุโลก(วังทอง วัดโบสถ์), ลำปาง(วังเหนือ ห้างฉัตร เกาะคา เมืองลำปาง แม่เมาะ), เชียงราย(เวียงป่าเป้า), เพชรบูรณ์(วังโป่ง บึงสามพัน ศรีเทพ), เชียงใหม่(สันทราย), ลำพูน(แม่ทา), แม่ฮ่องสอน(ปาย), พิจิตร(วังทรายพูน)	25
กลาง	นครสวรรค์(พยุหะคีรี), สระบุรี(พระพุทธบาท เสาไห้), ลพบุรี(พัฒนานิคม ลำสนธิ), กาญจนบุรี(เลาขวัญ), ชัยนาท(สรรคบุรี)	9
ตะวันออกเฉียงเหนือ	ขอนแก่น(บ้านไผ่ พล เมืองขอนแก่น แวงน้อย แวงใหญ่ ชนบท บ้านแฮด หนองสองห้อง เปือยน้อย), ชัยภูมิ(จัตุรัส เนินสง่า เมืองชัยภูมิ คอนสวรรค์ ภูเขียว เกษตรสมบูรณ์ แก้งคร้อ), นครราชสีมา(ขามสะแกแสง คง ครบุรี เลิงสาง เมืองนครราชสีมา โนนไทย วังน้ำเขียว บัวใหญ่ พระทองคำ ด่านขุนทด ประทาย), บุรีรัมย์(นางรอง บ้านใหม่ไชยพจน์ บ้านด่าน หนองกี่ เมืองบุรีรัมย์ เฉลิมพระเกียรติ ลำปลายมาศ), มหาสารคาม(วาปีปทุม ยางสีสุราช โกสุมพิสัย นาเชือก พยัคฆภูมิพิสัย), มุกดาหาร(เมืองมุกดาหาร), ยโสธร(คำเขื่อนแก้ว เลิงนกทา ป่าดิว), ร้อยเอ็ด(พนมไพร จตุรพักตรพิมาน ศรีสมเด็จ อาจสามารถ ปทุมรัตต์ เสลภูมิ ธวัชบุรี เกษตรวิสัย), ศรีสะเกษ(ขุนหาญ ยางชุมน้อย เมืองศรีสะเกษ โพธิ์ศรีสุวรรณ ราษีไศล ศีลาลาด ปรายค์กู่ โนนคูณ), อำนาจเจริญ(เมืองอำนาจเจริญ), อุตรธานี(เพ็ญ บ้านผือ), เลย(เมืองเลย), สุรินทร์(ลำโรงท่าบ ชุมพลบุรี เมืองสุรินทร์ สนม), อุบลราชธานี(ตระการพิชผล เขื่องใน เมืองอุบลราชธานี), กาฬสินธุ์(นาคู)	105
ตะวันออก	ฉะเชิงเทรา(บางน้ำเปรี้ยว สนาบชัยเขต คลองเขื่อน แปลงยาว), ปราจีนบุรี(กบินทร์บุรี), สระแก้ว(เมืองสระแก้ว คลองหาด วัฒนานคร)	9
ใต้	สุราษฎร์ธานี(เกาะสมุย), ราชบุรี(จอมบึง บ้านโป่ง โปธาราม), ประจวบคีรีขันธ์(กุยบุรี ปรานบุรี สามร้อยยอด หัวหิน เมืองประจวบคีรีขันธ์), เพชรบุรี(ชะอำ ท่าสายแก่งกระเจาน หนองหญ้าปล้อง)	3
รวม	37 จังหวัด (122 อำเภอ)	151

พื้นที่ขอรับบริการฝนหลวง ระหว่างวันที่ 16 - 24 มิถุนายน 2564



จัดทำโดย : กองปฏิบัติการฝนหลวง กลุ่มวิชาการปฏิบัติการฝนหลวง ข้อมูล ณ วันที่ 25 มิถุนายน 2564

๑ สถานการณ์ปริมาณน้ำเก็บกักในอ่างเก็บน้ำที่สำคัญ

	ความจุของ อ่างที่ รนก. ¹ (ล้าน ลบ.ม.)	ปริมาณน้ำในอ่างฯ (%)				ปริมาณน้ำ ไหลลงอ่างฯ (ล้าน ลบ.ม.)	ปริมาณน้ำ ระบาย (ล้าน ลบ.ม.)	ระดับน้ำ
		21 มิ.ย.	22 มิ.ย.	23 มิ.ย.	24 มิ.ย.	24 มิ.ย.	24 มิ.ย.	
ภาคเหนือ						20.58	32.24	
- ภูมิพล(ตาก)	13,462	31	31	31	31	6.50	8.50	ต่ำกว่า 40%
- สิริกิติ์(อุตรดิตถ์)	9,510	36	36	36	36	11.56	18.01	ต่ำกว่า 40%
- แม่จันทา(เชียงใหม่)	265	36	35	35	35	0.05	0.33	ต่ำกว่า 40%
- แม่กวางฯ(เชียงใหม่)	263	21	21	21	21	0.15	0.04	ต่ำกว่า 30%
- กิวลม(ลำปาง)	106	65	65	65	65	0.35	0.71	-
- กิวคอง(ลำปาง)	170	30	30	30	30	0.00	0.31	ต่ำกว่า 40%
- แควน้อยฯ(พิษณุโลก)	939	25	25	25	25	1.97	4.32	ต่ำกว่า 30%
- แม่มอก(ลำปาง)	110	35	35	35	35	0.00	0.02	ต่ำกว่า 40%
ภาคตะวันออกเฉียงเหนือ						7.78	9.27	
- ห้วยหลวง(อุดรธานี)	135	31	31	31	31	0.00	0.11	ต่ำกว่า 40%
- น้ำอูน(สกลนคร)	520	41	41	41	41	0.21	0.00	ต่ำกว่า 50%
- น้ำพุง(สกลนคร)	166	33	33	32	32	0.36	0.63	ต่ำกว่า 40%
- จุฬารัตน์(ชัยภูมิ)	164	66	66	66	66	0.10	0.00	-
- อุบลรัตน์(ขอนแก่น)	2,431	38	38	38	37	2.01	7.04	ต่ำกว่า 40%
- ลำปาว(กาฬสินธุ์)	1,980	31	31	31	31	3.86	0.39	ต่ำกว่า 40%
- ลำตะคอง(นครราชสีมา)	314	67	67	67	66	0.00	0.09	-
- ลำพระเพลิง(นครราชสีมา)	110	61	61	61	60	0.35	0.52	-
- มูลบน(นครราชสีมา)	141	70	70	70	70	0.07	0.11	-
- ลำแฉะ(นครราชสีมา)	275	55	55	55	55	0.01	0.12	-
- ลำนางรอง(บุรีรัมย์)	121	68	67	67	67	0.00	0.00	-
- สิรินธร(อุบลราชธานี)	1,966	60	60	60	60	0.74	0.00	-
- ลำปลายมาศ(นครราชสีมา)	98	63	63	63	62	0.07	0.26	-
ภาคกลาง						13.45	26.13	
- ป่าสักฯ(ลพบุรี)	960	10	10	10	10	0.84	1.79	ต่ำกว่า 20%
- ทับเสลา(อุทัยธานี)	160	14	14	14	14	0.00	0.00	ต่ำกว่า 20%
- กระเสียว(สุพรรณบุรี)	240	31	31	31	31	0.00	0.28	ต่ำกว่า 40%
- ศรีนครินทร์(กาญจนบุรี)	17,745	63	63	63	63	9.78	15.05	-
- วชิราลงกรณ์(กาญจนบุรี)	8,860	41	41	41	40	2.83	9.01	ต่ำกว่า 50%
ภาคตะวันออก						0.96	1.56	
- ชุนด่านฯ(นครนายก)	224	13	14	14	14	0.48	0.13	ต่ำกว่า 20%
- คลองสิียด(ฉะเชิงเทรา)	420	13	13	12	12	0.00	0.09	ต่ำกว่า 20%
- บางพระ(ชลบุรี)	117	40	39	39	39	0.03	0.31	ต่ำกว่า 40%
- หนองปลาไหล(ระยอง)	164	82	82	81	80	0.00	0.42	-
- ประแสร์(ระยอง)	295	62	62	63	63	0.22	0.07	-
- นฤปดินทรจินดา(ปราจีนบุรี)	295	31	31	31	31	0.13	0.07	ต่ำกว่า 40%
- พระปรอง(สระแก้ว)	97	44	44	44	44	0.00	0.04	ต่ำกว่า 50%
- ดอกกราย(ระยอง)	71	60	60	60	59	0.00	0.14	-
- คลองพระพุทธ(จันทบุรี)	70	65	65	65	65	0.00	0.12	-
- คลองหลวง รัชชโลทร(ชลบุรี)	98	27	26	26	26	0.08	0.11	ต่ำกว่า 30%
- ห้วยยาง(สระแก้ว)	60	8	8	8	8	0.00	0.00	ต่ำกว่า 10%
- ห้วยตะเคียน(สระแก้ว)	10	74	74	73	72	0.02	0.07	-
ภาคใต้						14.43	21.22	
- แก่งกระเจาน(เพชรบุรี)	710	34	34	33	33	0.13	1.21	ต่ำกว่า 40%
- ปราณบุรี(ประจวบคีรีขันธ์)	347	52	52	52	52	0.53	0.23	-
- รัชชประภา(สุราษฎร์ธานี)	5,639	58	58	58	58	9.42	11.65	-
- บางกลาง(ยะลา)	1,454	67	67	67	66	4.35	8.13	-

¹รณก. = ระดับน้ำเก็บกัก, ที่มา: กรมชลประทาน

การพยากรณ์อากาศและสภาพอากาศประจำวัน

๑ ลักษณะอากาศทั่วไปและการพยากรณ์อากาศ ประจำวันที่ 25 มิถุนายน 2564 (เวลา 06.00 น.)

ลักษณะอากาศทั่วไป

ลักษณะอากาศทั่วไป พยากรณ์อากาศ 24 ชั่วโมงข้างหน้า มรสุมตะวันตกเฉียงใต้พัดปกคลุมทะเลอันดามัน ประเทศไทย และอ่าวไทย ประกอบกับยังคงมีหย่อมความกดอากาศต่ำปกคลุมประเทศลาวและเวียดนามตอนบน ลักษณะเช่นนี้ทำให้บริเวณประเทศไทยตอนบนมีการกระจายของฝนน้อย เว้นแต่บริเวณรับลมมรสุมตะวันตกเฉียงใต้ และภาคตะวันออกเฉียงเหนือ ส่วนคลื่นลมบริเวณทะเลอันดามันและอ่าวไทยตอนบนมีคลื่นสูง 1-2 เมตร บริเวณที่มีฝนฟ้าคะนองคลื่นสูงประมาณ 2 เมตร

ฝุ่นละอองขนาดเล็ก ในช่วงของฤดูฝนการสะสมของฝุ่นละออง/หมอกควันมีน้อย

ภาคเหนือ	มีฝนฟ้าคะนองร้อยละ 30 ของพื้นที่ ส่วนมากบริเวณจังหวัดแม่ฮ่องสอน เชียงใหม่ เชียงราย ตาก น่าน พะเยา พิษณุโลก และเพชรบูรณ์ อุณหภูมิต่ำสุด 24-26 องศาเซลเซียส อุณหภูมิสูงสุด 33-36 องศาเซลเซียส ลมตะวันตกเฉียงใต้ ความเร็ว 10-20 กม./ชม.
ภาคกลาง	มีฝนฟ้าคะนองร้อยละ 20 ของพื้นที่ ในระหว่างบ่ายถึงค่ำ ส่วนมากบริเวณจังหวัดกาญจนบุรี อุทัยธานี ราชบุรี และสมุทรสงคราม อุณหภูมิต่ำสุด 24-26 องศาเซลเซียส อุณหภูมิสูงสุด 34-37 องศาเซลเซียส ลมตะวันตกเฉียงใต้ ความเร็ว 10-20 กม./ชม.
ภาคตะวันออกเฉียงเหนือ	มีฝนฟ้าคะนองร้อยละ 40 ของพื้นที่ กับมีฝนตกหนักและลมกระโชกแรงบางแห่ง บริเวณจังหวัดหนองคาย บึงกาฬ อุดรธานี สกลนคร นครพนม มุกดาหาร ยโสธร ร้อยเอ็ด ชัยภูมิ นครราชสีมา บุรีรัมย์ อำนาจเจริญ และอุบลราชธานี อุณหภูมิต่ำสุด 24-26 องศาเซลเซียส อุณหภูมิสูงสุด 32-37 องศาเซลเซียส ลมตะวันตกเฉียงใต้ ความเร็ว 10-20 กม./ชม.
ภาคตะวันออก	มีฝนฟ้าคะนองร้อยละ 30 ของพื้นที่ บริเวณจังหวัดนครนายก ระยอง จันทบุรี และตราด อุณหภูมิต่ำสุด 24-28 องศาเซลเซียส อุณหภูมิสูงสุด 32-36 องศาเซลเซียส ลมตะวันตกเฉียงใต้ ความเร็ว 15-35 กม./ชม. ทะเลมีคลื่นสูงประมาณ 1 เมตร บริเวณที่มีฝนฟ้าคะนองคลื่นสูง 1-2 เมตร
ภาคใต้ฝั่งตะวันออก	มีฝนฟ้าคะนองร้อยละ 40 ของพื้นที่ ในระหว่างบ่ายถึงค่ำ ส่วนมากบริเวณจังหวัดสุราษฎร์ธานี นครศรีธรรมราช พัทลุง สงขลา ปัตตานี ยะลา และนราธิวาส อุณหภูมิต่ำสุด 23-25 องศาเซลเซียส อุณหภูมิสูงสุด 33-35 องศาเซลเซียส ลมตะวันตกเฉียงใต้ ความเร็ว 15-30 กม./ชม. ทะเลมีคลื่นสูงประมาณ 1 เมตร บริเวณที่มีฝนฟ้าคะนองคลื่นสูง 1-2 เมตร
ภาคใต้ฝั่งตะวันตก	มีฝนฟ้าคะนองร้อยละ 60 ของพื้นที่ บริเวณจังหวัดระนอง พังงา ภูเก็ต กระบี่ ตรัง และสตูล อุณหภูมิต่ำสุด 21-25 องศาเซลเซียส อุณหภูมิสูงสุด 32-34 องศาเซลเซียส ลมตะวันตกเฉียงใต้ ความเร็ว 15-35 กม./ชม. ทะเลมีคลื่นสูง 1-2 เมตร บริเวณที่มีฝนฟ้าคะนองคลื่นสูงประมาณ 2 เมตร
กรุงเทพมหานครและปริมณฑล	มีฝนฟ้าคะนองร้อยละ 10 ของพื้นที่ ในระหว่างบ่ายถึงค่ำ อุณหภูมิต่ำสุด 26-28 องศาเซลเซียส อุณหภูมิสูงสุด 33-37 องศาเซลเซียส ลมตะวันตกเฉียงใต้ ความเร็ว 10-20 กม./ชม.

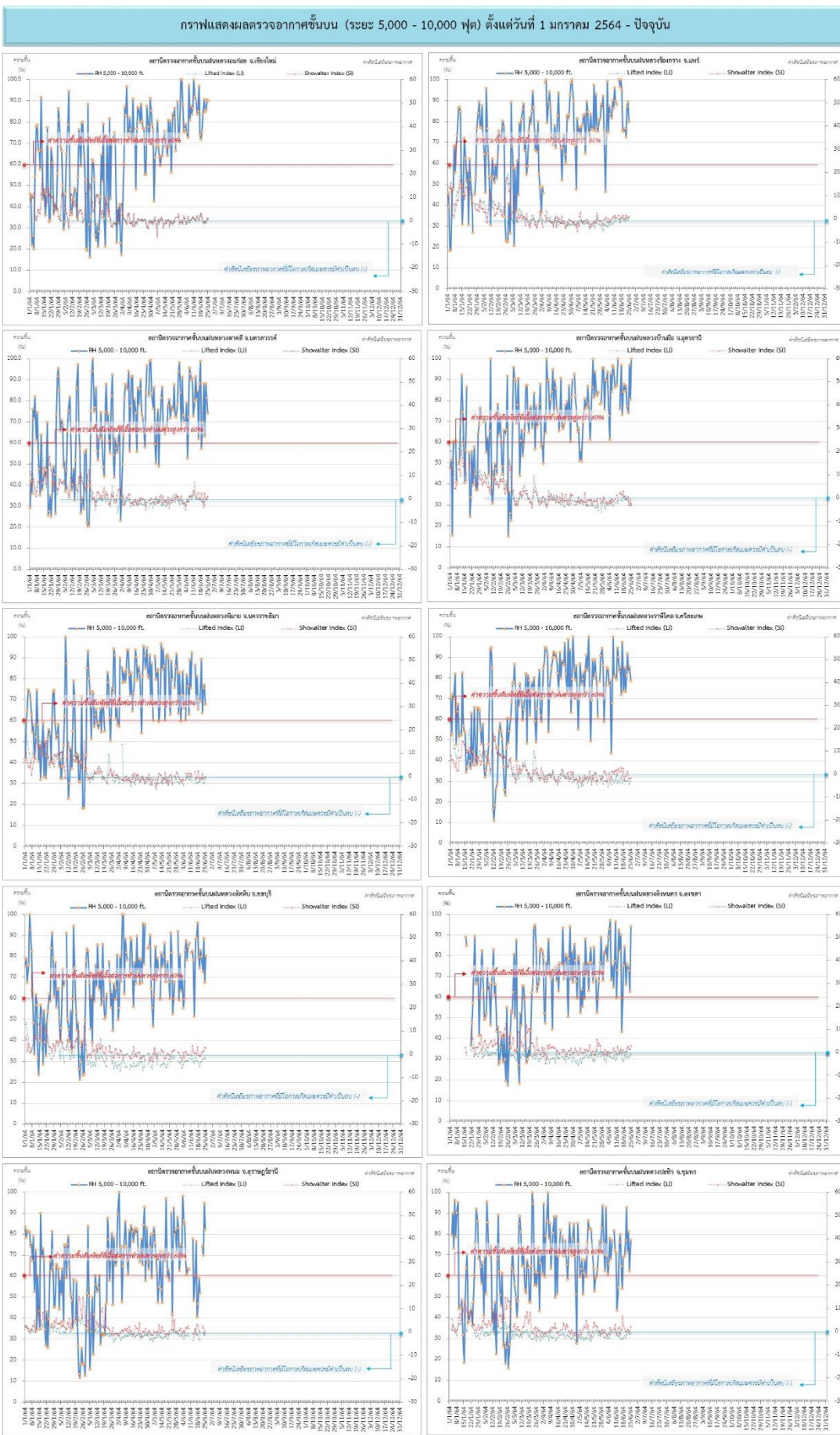
ที่มา: กรมอุตุนิยมวิทยา

๑ ข้อมูลความชื้นจากการตรวจอากาศชั้นบน (Sounding) ระยะเวลาสูง 5,000 - 10,000 ฟุต

ภาค	สถานีตรวจอากาศ	ความชื้นสัมพัทธ์ (%)					ความไม่เสถียรภาพของมวลอากาศ (LI)
		21 มิ.ย.	22 มิ.ย.	23 มิ.ย.	24 มิ.ย.	25 มิ.ย.	
ภาคเหนือ	สถานีเรดาร์ฝนหลวงอมก๋อย	91	85	86	91	91	0.9
	สถานีตรวจอากาศเคลื่อนที่ร่องกวาง	77	73	88	90	80	0.6
ภาคกลาง	สถานีเรดาร์ฝนหลวงตาคลี	89	64	89	82	75	1.3
ภาคตะวันออกเฉียงเหนือ	สถานีเรดาร์ฝนหลวงพิมาย	90	64	76	78	68	-0.6
	สถานีตรวจอากาศเคลื่อนที่บ้านฝือ	78	74	97	81	100	-3.3
	สถานีตรวจอากาศเคลื่อนที่ราชสีไศล	82	92	84	86	79	-2.8
ภาคตะวันออก	สถานีเรดาร์ฝนหลวงสัทธิษ	80	73	89	68	81	-1.9
ภาคใต้	สถานีเรดาร์ฝนหลวงพนม	n/a	75	70	95	83	-0.5
	สถานีตรวจอากาศเคลื่อนที่ปะทิว	93	72	82	63	78	-1.0
	สถานีตรวจอากาศเคลื่อนที่สิงหนคร	77	76	73	63	95	-0.6

หมายเหตุ : LI (Lifted Index) คือ ดัชนีที่ใช้ออกความไม่เสถียรภาพของมวลอากาศ ในระดับ 50 มิลลิบาร์ ควรมีค่าต่ำกว่า -2 ซึ่งจะมีโอกาสเกิดเมฆในแนวตั้งและพัฒนาตัวเป็นกลุ่มฝนได้

๑ กราฟแสดงแนวโน้มความชื้นอากาศชั้นบนและดัชนีเสถียรภาพอากาศ (ระหว่างวันที่ 1 มกราคม - 25 มิถุนายน 2564)



หมายเหตุ

- ระยะความสูง 5,000-10,000 ฟุต เป็นระดับพิกัดบินในการปฏิบัติการฝนหลวง (ระดับฐานแม่) - ความชื้นสัมพัทธ์ที่เอื้อต่อการปฏิบัติการฝนหลวงควรมีค่าสูงกว่าร้อยละ 60 ขึ้นไป
- ดัชนีเสถียรภาพชั้นอากาศที่มีโอกาสเกิดเมฆคิวมูโลนิมบัส (-) - LI: Lifted Index คือค่าดัชนีเสถียรภาพชั้นอากาศระดับต่ำ - SI: Showalter Index คือค่าดัชนีเสถียรภาพชั้นอากาศระดับกลาง

การปฏิบัติการฝนหลวงประจำวัน

๑ สรุปผลปฏิบัติการฝนหลวง ประจำวันที่ 24 มิถุนายน 2564

ภาค/หน่วยฯ	หน่วยปฏิบัติการฯ (หน่วย)	เครื่องบิน ผล./ทอ./ทบ. (ลำ)	จำนวนเที่ยวบิน (เที่ยว)	จำนวนชั่วโมงบิน (ชั่วโมง)	ปริมาณการใช้สารฝนหลวง (ตัน/นัด)	จังหวัดที่มีการรายงานฝนตก (จำนวนจังหวัด/อ่างเก็บน้ำเป้าหมาย)
เหนือ	2	4/-/-	4	5:30	2.50/-	1/2
- เชียงใหม่	1	3/-/-	2	3:30	1.50/-	1. การกักป้องกันและแก้ไขปัญหากล้วยแล้ง มีฝนตกเล็กน้อยบริเวณพื้นที่การเกษตร จ.ลำปาง(วังเหนือ) 2. การกักเติมน้ำต้นทุนให้เขื่อนกักเก็บน้ำ บริเวณพื้นที่ลุ่มรับน้ำเขื่อนกิ่วคอหมา จ.ลำปาง
- ตาก	1	2/-/-	2	2:00	1.00/-	การกักเติมน้ำต้นทุนให้เขื่อนกักเก็บน้ำ มีฝนตกเล็กน้อยบริเวณพื้นที่ลุ่มรับน้ำเขื่อนภูมิพล จ.ตาก
เหนือ(ตอนล่าง)	1	3/-/-	2	3:25	2.00/-	2/2
- พิษณุโลก	1	3/-/-	2	3:25	2.00/-	1. การกักป้องกันและแก้ไขปัญหากล้วยแล้ง มีฝนตกเล็กน้อยบริเวณพื้นที่การเกษตร จ.อุตรดิตถ์ (ลับแล) จ.สุโขทัย(ศรีสัชนาลัย) 2. การกักเติมน้ำต้นทุนให้เขื่อนกักเก็บน้ำ บริเวณพื้นที่ลุ่มรับน้ำอ่างเก็บน้ำห้วยแม่สูง อ่างเก็บน้ำห้วยทรวง จ.สุโขทัย
กลาง	2	5/-/1	8	10:40	5.50/-	6/4
- ลพบุรี	1	2/-/1	6	8:10	4.20/-	1. การกักป้องกันและแก้ไขปัญหากล้วยแล้ง มีฝนตกเล็กน้อยถึงปานกลางบริเวณพื้นที่การเกษตร จ.นครสวรรค์(ท่าตะโก ไทศาลี) จ.ชัยนาท (มโนรมย์ เมืองชัยนาท) จ.ลพบุรี(โคกเจริญ ลำสนธิ ชัยบาดาล) จ.สระบุรี(วังม่วง มวกเหล็ก) จ.เพชรบูรณ์ (ศรีเทพ) 2. การกักเติมน้ำต้นทุนให้เขื่อนกักเก็บน้ำ บริเวณพื้นที่ลุ่มรับน้ำเขื่อนป่าสักชลสิทธิ์ จ.ลพบุรี อ่างเก็บน้ำมวกเหล็ก จ.สระบุรี
- กาญจนบุรี	1	3/-/-	2	2:30	1.30/-	1. การกักป้องกันและแก้ไขปัญหากล้วยแล้ง มีฝนตกเล็กน้อยบริเวณพื้นที่การเกษตร จ.กาญจนบุรี (ทองผาภูมิ สังขละบุรี ศรีสวัสดิ์) 2. การกักเติมน้ำต้นทุนให้เขื่อนกักเก็บน้ำ บริเวณพื้นที่ลุ่มรับน้ำเขื่อนวชิราลงกรณ เขื่อนศรีนครินทร์ จ.กาญจนบุรี

ภาค/หน่วยฯ	หน่วยปฏิบัติการ (หน่วย)	เครื่องปั้น ผล./ทอ./ ทบ. (ลำ)	จำนวน เที่ยวบิน (เที่ยว)	จำนวน ชั่วโมงบิน (ชั่วโมง)	ปริมาณ การใช้ สารปนหลว (ตัน/นัด)	จังหวัดที่มีการรายงานฝนตก (จำนวนจังหวัด/อ่างเก็บน้ำเป้าหมาย)
ตะวันออกเฉียงเหนือ	1	1/-/-	2	3:55	4.00/-	4/-
- ขอนแก่น	1	1/-/-	2	3:55	4.00/-	ภารกิจป้องกันและแก้ไขปัญหาภัยแล้ง มีฝนตกเล็กน้อยบริเวณพื้นที่การเกษตร จ.ขอนแก่น(สี่ชมพู โคกโพธิ์ไชย มัญจาคีรี พระยืน แวงใหญ่ พล โนนศิลา ชนบท บ้านแฮด บ้านไผ่ หนองเรือ บ้านฝาง เมืองขอนแก่น หนองสองห้อง) จ.หนองบัวลำภู(โนนสัง) จ.ชัยภูมิ (คอนสวรรค์ บ้านแท่น) จ.มหาสารคาม(กุตุรง โกสุมพิสัย เชียงยืน บรบือ ชื่นชม กันทรวิชัย เมืองมหาสารคาม)
ตะวันออกเฉียงเหนือ(ตอนล่าง)	3	5/2/-	5	6:55	5.00/-	4/-
- สุรินทร์	1	3/-/-	3	3:35	2.00/-	ไม่มีฝนตกจากการปฏิบัติการฝนหลวง
- อุบลราชธานี	1	-/1/-	1	1:40	2.00/-	ภารกิจป้องกันและแก้ไขปัญหาภัยแล้ง มีฝนตกเล็กน้อยถึงปานกลางบริเวณพื้นที่การเกษตร จ.อุบลราชธานี(เมืองอุบลราชธานี เขื่องใน ม่วงสามสิบ เหล่าเสือโก้ก วารินชำราบ ตอนมดแดง ตระการพืชผล สำโรง เดชอุดม) จ.ศรีสะเกษ(กันทรารมย์ โนนคูณ เบญจลักษณ์ กันทรลักษณ์) จ.ยโสธร(เมืองยโสธร ป่าดิว) จ.อำนาจเจริญ(ลืออำนาจ พนา)
- นครราชสีมา	1	1/1/-	1	1:40	1.00/-	ไม่มีฝนตกจากการปฏิบัติการฝนหลวง
ตะวันออก	1	2/-/-	0	0:00	0.00/-	-/-
- สระแก้ว	1	2/-/-	0	0:00	0.00/-	ไม่ปฏิบัติการฝนหลวง เนื่องจากอากาศระดับบนมีเสถียรภาพ ส่งผลให้เมฆคิวมูลัสในพื้นที่เป้าหมายไม่พัฒนาตัว
ใต้	3	2/2/-	4	5:15	6.00/-	2/2
- หัวหิน	1	2/-/-	2	3:10	2.00/-	1. ภารกิจป้องกันและแก้ไขปัญหาภัยแล้ง มีฝนตกเล็กน้อยบริเวณพื้นที่การเกษตร จ.เพชรบุรี(แก่งกระจาน) 2. ภารกิจเติมน้ำต้นทุนให้เขื่อนกักเก็บน้ำ มีฝนตกเล็กน้อยบริเวณพื้นที่ลุ่มรับน้ำเขื่อนแก่งกระจาน จ.เพชรบุรี
- สุราษฎร์ธานี	1	-/1/-	1	1:00	2.00/-	ภารกิจเติมน้ำต้นทุนให้เขื่อนกักเก็บน้ำ มีฝนตกเล็กน้อยบริเวณพื้นที่ลุ่มรับน้ำเขื่อนรัชชประภา จ.สุราษฎร์ธานี

ภาค/หน่วยฯ	หน่วยปฏิบัติการ (หน่วย)	เครื่องบิน ผล./ทอ./ทบ. (ลำ)	จำนวนเที่ยวบิน (เที่ยว)	จำนวนชั่วโมงบิน (ชั่วโมง)	ปริมาณการใช้สารฝนหลวง (ตัน/นัต)	จังหวัดที่มีการรายงานฝนตก (จำนวนจังหวัด/อ่างเก็บน้ำเป้าหมาย)
- สงขลา	1	-/1/-	1	1:05	2.00/-	ภารกิจป้องกันและแก้ไขปัญหาภัยแล้ง มีฝนตกเล็กน้อยบริเวณพื้นที่ การเกษตร จ.พัทลุง(ป่าบอน ปากพะยูน)
รวม	13	22/4/1	25	35:40	25.00/-	19/10

๑ สรุปผลการปฏิบัติการฝนหลวง ตั้งแต่วันที่ 1 กุมภาพันธ์ - 24 มิถุนายน 2564

ตั้งแต่เริ่มตั้งหน่วยปฏิบัติการหลวง เมื่อวันที่ 1 กุมภาพันธ์ - 24 มิถุนายน 2564 มีการขึ้นปฏิบัติการฝนหลวง จำนวน 121 วัน มีวันฝนตกจากการปฏิบัติการฝนหลวงคิดเป็นร้อยละ 93.16 ขึ้นปฏิบัติการ จำนวน 2,273 เที่ยวบิน (3,396:25 ชั่วโมงบิน) ปริมาณการใช้สารฝนหลวง 1,982.625 ตัน พลุสารดูความชื้นโซเดียมคลอไรด์ จำนวน 165 นัต พลุสารดูความชื้นแคลเซียมคลอไรด์ จำนวน 164 นัต พลุซิลเวอร์ไอโอดีน สำหรับภารกิจปฏิบัติการฝนหลวง จำนวน 926 นัต จังหวัดที่มีรายงานฝนตกรวม 63 จังหวัด

ภาค - ศูนย์/หน่วยปฏิบัติการฯ	ขึ้นบิน (วัน)	ฝนตก (วัน)	จำนวนเที่ยวบิน (เที่ยว)	จำนวนชั่วโมงบิน (ชั่วโมง)	ปริมาณสารฝนหลวง (ตัน/AgI, CaCl ₂ NaCl นัต)	จังหวัดที่มีรายงานฝนตก (ทั้งการสังเกตด้วยสายตา/การตรวจวัดด้วยเรดาร์ และเครื่องวัดน้ำฝนอัตโนมัติ)
เหนือ	83	74	310	440:45	283.05/473	9 จังหวัด
- เชียงใหม่ (เปิดหน่วยฯ ตั้งแต่วันที่ 1 ก.พ. 64 เป็นต้นไป)	73	64	165	237:35	143.45/473	บริเวณที่มีฝนตก ได้แก่ เชียงใหม่ ลำปาง พะเยา เชียงราย ตาก แพร่ ลำพูน แม่ฮ่องสอน (8 จังหวัด)
- ตาก (เปิดหน่วยฯ ตั้งแต่วันที่ 1 ก.พ. 64 เป็นต้นไป)	61	56	145	203:10	139.60/-	บริเวณที่มีฝนตก ได้แก่ เชียงใหม่ ตาก กำแพงเพชร ลำพูน ลำปาง (5 จังหวัด)
เหนือ(ตอนล่าง)	89	82	241	477:05	187.225/450	26 จังหวัด
- พิษณุโลก (เปิดหน่วยฯ ตั้งแต่วันที่ 1 ก.พ. 64 เป็นต้นไป)	89	82	241	477:05	187.225/450	บริเวณที่มีฝนตก ได้แก่ กำแพงเพชร ลพบุรี นครราชสีมา พิจิตร เพชรบูรณ์ แพร่ พิษณุโลก นครสวรรค์ ชัยภูมิ กาฬสินธุ์ เชียงใหม่ ลำปาง ตาก ขอนแก่น สุโขทัย อุตรดิตถ์ เชียงราย มหาสารคาม ลำพูน อุตรธานี เลย แม่ฮ่องสอน บุรีรัมย์ สุรินทร์ หนองบัวลำภู ศรีสะเกษ (26 จังหวัด)
กลาง	100	99	840	1147:50	597.25/-	14 จังหวัด
- นครสวรรค์ (เปิดหน่วยฯ ระหว่างวันที่ 1 ก.พ. - 31 มี.ค 64)	23	22	71	97:35	53.90/-	บริเวณที่มีฝนตก ได้แก่ อุทัยธานี นครสวรรค์ ชัยนาท ลพบุรี เพชรบูรณ์ สิงห์บุรี สระบุรี (7 จังหวัด)

ภาค - ศูนย์/หน่วยปฏิบัติการฯ	ขึ้นบิน (วัน)	ฝนตก (วัน)	จำนวน เที่ยวบิน (เที่ยว)	จำนวน ชั่วโมงบิน (ชั่วโมง)	ปริมาณ สารฝนหลวง (ตัน/AgI,CaCl ₂ NaCl นัต)	จังหวัดที่มีรายงานฝนตก (ทั้งการสังเกตด้วยสายตา/การตรวจวัด ด้วยเรดาร์ และเครื่องวัดน้ำฝนอัตโนมัติ)
- กาญจนบุรี (เปิดหน่วยฯ ตั้งแต่วันที่ 1 ก.พ. 64 เป็นต้นไป)	94	93	477	634:05	319.05/-	บริเวณที่มีฝนตก ได้แก่ กาญจนบุรี สุพรรณบุรี อ่างทอง อุทัยธานี พระนครศรีอยุธยา สิงห์บุรี (6 จังหวัด)
- ลพบุรี (เปิดหน่วยฯ ตั้งแต่วันที่ 1 เม.ย. 64 เป็นต้นไป)	67	67	292	416:10	224.30/-	บริเวณที่มีฝนตก ได้แก่ นครสวรรค์ ลพบุรี สระบุรี อุทัยธานี ชัยนาท อ่างทอง นครราชสีมา สิงห์บุรี พระนครศรีอยุธยา เพชรบูรณ์ สุพรรณบุรี พิจิตร กำแพงเพชร (13 จังหวัด)
ตะวันออกเฉียงเหนือ	70	66	93	184:30	179.80/-	12 จังหวัด
- อุดรธานี (เปิดหน่วยฯ ตั้งแต่วันที่ 1 ก.พ. - 31 พ.ค. 64)	58	54	78	155:25	149.80/-	บริเวณที่มีฝนตก ได้แก่ อุดรธานี สกลนคร เลย กาฬสินธุ์ หนองบัวลำภู ขอนแก่น นครพนม มุกดาหาร ชัยภูมิ หนองคาย บึงกาฬ (11 จังหวัด)
- ขอนแก่น (เปิดหน่วยฯ ตั้งแต่วันที่ 1 มิ.ย. 64 เป็นต้นไป)	12	12	15	29:05	30.00/-	บริเวณที่มีฝนตก ได้แก่ ขอนแก่น เลย อุดรธานี หนองบัวลำภู กาฬสินธุ์ มุกดาหาร นครพนม สกลนคร ชัยภูมิ มหาสารคาม (10 จังหวัด)
ตะวันออกเฉียงเหนือ(ตอนล่าง)	86	83	392	569:15	344.20/3/332	15 จังหวัด
- บุรีรัมย์ (เปิดหน่วยฯ ตั้งแต่วันที่ 1 ก.พ. - 31 พ.ค. 64)	52	47	166	225:15	109.70/-	บริเวณที่มีฝนตก ได้แก่ ศรีสะเกษ นครราชสีมา บุรีรัมย์ มหาสารคาม อุบลราชธานี อำนาจเจริญ ชัยภูมิ สุรินทร์ ร้อยเอ็ด ขอนแก่น กาฬสินธุ์ ยโสธร (12 จังหวัด)
- อุบลราชธานี (เปิดหน่วยฯ ตั้งแต่วันที่ 9 มี.ค. 64 เป็นต้นไป)	44	41	57	81:35	112.40/-	บริเวณที่มีฝนตก ได้แก่ อุบลราชธานี ศรีสะเกษ อำนาจเจริญ ยโสธร ร้อยเอ็ด สุรินทร์ (6 จังหวัด)
- นครราชสีมา (เปิดหน่วยฯ ตั้งแต่วันที่ 1 เม.ย. 64 เป็นต้นไป)	57	54	117	183:30	87.50/3/332	บริเวณที่มีฝนตก ได้แก่ นครราชสีมา ชัยภูมิ เพชรบูรณ์ สระบุรี ลพบุรี บุรีรัมย์ ขอนแก่น สุรินทร์ (8 จังหวัด)
- สุรินทร์ (เปิดหน่วยฯ ตั้งแต่วันที่ 1 มิ.ย. 64 เป็นต้นไป)	14	11	52	78:55	34.60/-	บริเวณที่มีฝนตก ได้แก่ บุรีรัมย์ สุรินทร์ ร้อยเอ็ด มหาสารคาม ยโสธร ศรีสะเกษ กาฬสินธุ์ (7 จังหวัด)
ตะวันออก	63	58	204	296:45	132.20/-	7 จังหวัด
- ระยอง (เปิดหน่วยฯ ระหว่างวันที่ 1 - 28 ก.พ. 64)	2	1	4	4:50	1.30/-	บริเวณที่มีฝนตก ได้แก่ ชลบุรี (1 จังหวัด)

ภาค - ศูนย์/หน่วยปฏิบัติการฯ	ขึ้นบิน (วัน)	ฝนตก (วัน)	จำนวน เที่ยวบิน (เที่ยว)	จำนวน ชั่วโมงบิน (ชั่วโมง)	ปริมาณ สารฝนหลวง (ตัน/AgI, CaCl ₂ NaCl นัต)	จังหวัดที่มีรายงานฝนตก (ทั้งการสังเกตด้วยสายตา/การตรวจวัด ด้วยเรดาร์ และเครื่องวัดน้ำฝนอัตโนมัติ)
- จันทบุรี (เปิดหน่วยฯ ตั้งแต่วันที่ 1 มี.ค. - 4 พ.ค. 64)	35	33	121	188:30	80.80/-	บริเวณที่มีฝนตก ได้แก่ ฉะเชิงเทรา ระยอง จันทบุรี ปราจีนบุรี สระแก้ว (5 จังหวัด)
- สระแก้ว (เปิดหน่วยฯ ตั้งแต่วันที่ 5 พ.ค. 64 เป็นต้นไป)	26	24	79	103:25	50.10/-	บริเวณที่มีฝนตก ได้แก่ ฉะเชิงเทรา สระแก้ว ปราจีนบุรี นครนายก (4 จังหวัด)
ใต้	79	75	193	280:15	258.90/-	12 จังหวัด
- หัวหิน (เปิดหน่วยฯ ตั้งแต่วันที่ 1 มี.ค. 64 เป็นต้นไป)	50	45	115	169:45	113.00/-	บริเวณที่มีฝนตก ได้แก่ ประจวบคีรีขันธ์ เพชรบุรี ราชบุรี (3 จังหวัด)
- สุราษฎร์ธานี (เปิดหน่วยฯ ตั้งแต่วันที่ 1 มี.ค. 64 เป็นต้นไป)	41	37	43	61:10	79.40/-	บริเวณที่มีฝนตก ได้แก่ นครศรีธรรมราช ชุมพร พัทลุง สุราษฎร์ธานี ตรัง กระบี่ ระนอง (7 จังหวัด)
- สงขลา (เปิดหน่วยฯ ตั้งแต่วันที่ 1 เม.ย. 64 เป็นต้นไป)	35	33	35	49:20	66.50/-	บริเวณที่มีฝนตก ได้แก่ นครศรีธรรมราช พัทลุง สงขลา นราธิวาส (4 จังหวัด)

กลุ่มวิชาการปฏิบัติการฝนหลวง กองปฏิบัติการฝนหลวง กรมฝนหลวงและการบินเกษตร