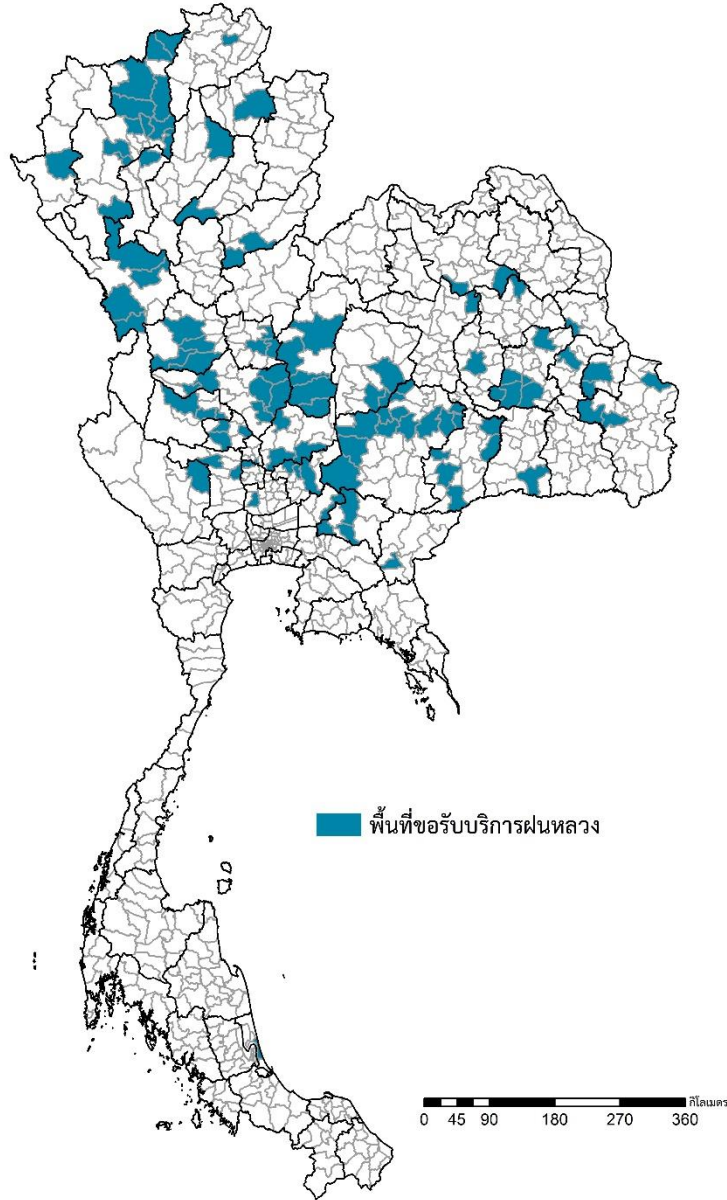


พื้นที่ขอรับบริการฝนหลวง ระหว่างวันที่ 16 - 25 พฤษภาคม 2564



จัดทำโดย : กองปฏิบัติการฝนหลวง กลุ่มวิชาการปฏิบัติการฝนหลวง ข้อมูล ณ วันที่ 26 พฤษภาคม 2564

๑ สถานการณ์ปริมาณน้ำเก็บกักในอ่างเก็บน้ำที่สำคัญ

	ความจุของ อ่างที่ รนก. ¹ (ล้าน ลบ.ม.)	ปริมาณน้ำในอ่างฯ (%)				ปริมาณน้ำ ไหลลงอ่างฯ (ล้าน ลบ.ม.)	ปริมาณน้ำ ระบาย (ล้าน ลบ.ม.)	ระดับน้ำ
		22 พ.ค.	23 พ.ค.	24 พ.ค.	25 พ.ค.	25 พ.ค.	25 พ.ค.	
ภาคเหนือ						7.26	24.23	
- ภูมิพล(ตาก)	13,462	34	34	34	34	0.00	6.00	ต่ำกว่า 40%
- สิริกิติ์(อุตรดิตถ์)	9,510	37	37	37	37	4.77	14.11	ต่ำกว่า 40%
- แม่จันทน์(เชียงใหม่)	265	35	35	35	35	0.09	0.00	ต่ำกว่า 40%
- แม่กวางฯ(เชียงใหม่)	263	18	18	18	18	0.08	0.04	ต่ำกว่า 20%
- กิวลม(ลำปาง)	106	58	58	58	58	0.23	0.12	-
- กิวคอง(ลำปาง)	170	28	27	27	28	0.60	0.05	ต่ำกว่า 30%
- แควน้อยฯ(พิษณุโลก)	939	31	31	31	30	1.47	3.89	ต่ำกว่า 40%
- แม่มอก(ลำปาง)	110	38	38	38	38	0.02	0.02	ต่ำกว่า 40%
ภาคตะวันออกเฉียงเหนือ						35.50	5.93	
- ห้วยหลวง(อุดรธานี)	135	29	29	28	28	0.00	0.11	ต่ำกว่า 30%
- น้ำอูน(สกลนคร)	520	36	35	36	36	0.97	0.00	ต่ำกว่า 40%
- น้ำพุง(สกลนคร)	166	34	34	34	34	0.26	0.31	ต่ำกว่า 40%
- จุฬารัตน์(ชัยภูมิ)	164	56	56	57	57	0.57	0.00	-
- อุบลรัตน์(ขอนแก่น)	2,431	37	37	37	37	4.28	3.04	ต่ำกว่า 40%
- ลำปาว(กาฬสินธุ์)	1,980	23	23	23	23	10.44	0.29	ต่ำกว่า 30%
- ลำตะคอง(นครราชสีมา)	314	78	77	77	77	0.40	1.21	-
- ลำพระเพลิง(นครราชสีมา)	110	63	64	63	63	0.00	0.64	-
- มูลบน(นครราชสีมา)	141	71	71	71	71	0.55	0.04	-
- ลำแฉะ(นครราชสีมา)	275	55	55	54	55	0.46	0.12	-
- ลำนางรอง(บุรีรัมย์)	121	68	68	68	68	0.00	0.00	-
- สิรินธร(อุบลราชธานี)	1,966	58	58	58	59	17.50	0.00	-
- ลำปลายมาศ(นครราชสีมา)	98	65	65	65	65	0.07	0.17	-
ภาคกลาง						3.19	25.43	
- ป่าสักฯ(ลพบุรี)	960	22	22	21	21	0.00	3.47	ต่ำกว่า 30%
- ทับเสลา(อุทัยธานี)	160	35	35	35	35	0.00	0.00	ต่ำกว่า 40%
- กระเสียว(สุพรรณบุรี)	240	39	39	38	37	0.06	1.90	ต่ำกว่า 40%
- ศรีนครินทร์(กาญจนบุรี)	17,745	65	65	65	65	1.05	11.99	-
- วชิราลงกรณ์(กาญจนบุรี)	8,860	41	41	41	41	2.08	8.07	ต่ำกว่า 50%
ภาคตะวันออก						1.25	2.02	
- ชุนด่านฯ(นครนายก)	224	16	16	16	16	0.04	0.42	ต่ำกว่า 20%
- คลองสิียด(ฉะเชิงเทรา)	420	13	14	14	13	0.00	0.08	ต่ำกว่า 20%
- บางพระ(ชลบุรี)	117	42	43	42	42	0.03	0.28	ต่ำกว่า 50%
- หนองปลาไหล(ระยอง)	164	89	88	88	87	0.42	0.55	-
- ประแสร์(ระยอง)	295	62	62	61	61	0.00	0.21	-
- นฤปดินทรจินดา(ปราจีนบุรี)	295	28	28	28	28	0.41	0.07	ต่ำกว่า 30%
- พระปรัง(สระแก้ว)	97	43	43	43	43	0.03	0.09	ต่ำกว่า 50%
- ดอกกราย(ระยอง)	71	61	61	61	61	0.22	0.00	-
- คลองพระพุทธ(จันทบุรี)	70	66	66	66	66	0.03	0.06	-
- คลองหลวง รัชชโลทร(ชลบุรี)	98	42	41	41	41	0.04	0.22	ต่ำกว่า 50%
- ห้วยยาง(สระแก้ว)	60	10	9	9	9	0.00	0.04	ต่ำกว่า 10%
- ห้วยตะเคียน(สระแก้ว)	10	61	62	62	62	0.04	0.00	-
ภาคใต้						8.80	17.99	
- แก่งกระจาน(เพชรบุรี)	710	39	39	39	38	1.26	2.16	ต่ำกว่า 40%
- ปราณบุรี(ประจวบคีรีขันธ์)	347	57	57	57	57	0.28	0.19	-
- รัชชประภา(สุราษฎร์ธานี)	5,639	58	58	58	58	4.14	7.65	-
- บางลา(ยะลา)	1,454	72	72	72	72	3.12	7.99	-

¹รณก. = ระดับน้ำเก็บกัก,ที่มา: กรมชลประทาน

๑ ลักษณะอากาศทั่วไปและการพยากรณ์อากาศ ประจำวันที่ 26 พฤษภาคม 2564 (เวลา 06.00 น.)

ลักษณะอากาศทั่วไป

ลักษณะอากาศทั่วไป พยากรณ์อากาศ 24 ชั่วโมงข้างหน้า ร่องมรสุมพาดผ่านภาคเหนือตอนล่าง ภาคกลาง และภาคตะวันออกเฉียงเหนือ ประกอบกับมรสุมตะวันตกเฉียงใต้ที่พัดปกคลุมทะเลอันดามัน ภาคใต้ และอ่าวไทย มีกำลังแรง ทำให้ภาคเหนือ ภาคตะวันออกเฉียงเหนือ ภาคตะวันออก และภาคใต้ มีฝนตกหนักบางแห่ง ขอให้ประชาชนบริเวณดังกล่าวระวังอันตรายจากฝนตกหนักที่เกิดขึ้นในระยะนี้ ส่วนคลื่นลมบริเวณทะเลอันดามัน มีคลื่นสูง 2-4 เมตร และบริเวณที่มีฝนฟ้าคะนองคลื่นสูงมากกว่า 4 เมตร สำหรับอ่าวไทยตอนบนมีคลื่นสูงประมาณ 2 เมตร บริเวณที่มีฝนฟ้าคะนอง คลื่นสูงมากกว่า 2 เมตร และอ่าวไทยตอนล่างมีคลื่นสูง 1-2 เมตร บริเวณที่มีฝนฟ้าคะนองมีคลื่นสูงประมาณ 2 เมตร ขอให้ชาวเรือบริเวณทะเลอันดามัน และอ่าวไทยควรเพิ่มความระมัดระวังในการเดินเรือบริเวณที่มีฝนฟ้าคะนอง และเรือเล็กบริเวณทะเลอันดามันตอนบนควรงดออกจากฝั่งไว้ด้วย อนึ่ง พายุไซโคลน “ยาอาส” (YAAS) ที่ปกคลุมอ่าวเบงกอลตอนบนคาดว่าจะเคลื่อนขึ้นฝั่งประเทศอินเดียตอนบนในวันนี้ (วันที่ 26 พ.ค. 64)

ฝุ่นละอองขนาดเล็ก ประเทศไทยตอนบนมีฝนฟ้าคะนองเกิดขึ้น ทำให้การสะสมของฝุ่นละออง/หมอกควันอยู่ในเกณฑ์น้อย ถึงปานกลาง

ภาคเหนือ	อากาศร้อนในตอนกลางวัน กับมีฝนฟ้าคะนองร้อยละ 60 ของพื้นที่ กับมีลมกระโชกแรง และฝนตกหนักบางแห่ง บริเวณจังหวัดตาก กำแพงเพชร สุโขทัย พิษณุโลก พิจิตร และเพชรบูรณ์ อุณหภูมิต่ำสุด 23-27 องศาเซลเซียส อุณหภูมิสูงสุด 32-37 องศาเซลเซียส ลมตะวันตกเฉียงใต้ ความเร็ว 10-25 กม./ชม.
ภาคกลาง	อากาศร้อนในตอนกลางวัน กับมีฝนฟ้าคะนองร้อยละ 40 ของพื้นที่ และมีลมกระโชกแรงบางแห่ง ส่วนมากบริเวณจังหวัดราชบุรี สุพรรณบุรี กาญจนบุรี อุทัยธานี ชัยนาท นครสวรรค์ ลพบุรี สระบุรี สมุทรสงคราม และสมุทรสาคร อุณหภูมิต่ำสุด 24-27 องศาเซลเซียส อุณหภูมิสูงสุด 34-38 องศาเซลเซียส ลมตะวันตกเฉียงใต้ ความเร็ว 10-25 กม./ชม.
ภาคตะวันออกเฉียงเหนือ	เมฆมาก กับมีฝนฟ้าคะนองร้อยละ 70 ของพื้นที่ และมีฝนตกหนักบางแห่ง บริเวณจังหวัดชัยภูมิ ขอนแก่น มหาสารคาม ร้อยเอ็ด ยโสธร อำนาจเจริญ อุบลราชธานี ศรีสะเกษ สุรินทร์ บุรีรัมย์ และนครราชสีมา อุณหภูมิต่ำสุด 22-25 องศาเซลเซียส อุณหภูมิสูงสุด 30-33 องศาเซลเซียส ลมตะวันตกเฉียงใต้ ความเร็ว 10-25 กม./ชม.
ภาคตะวันออก	เมฆมาก กับมีฝนฟ้าคะนองร้อยละ 60 ของพื้นที่ และมีฝนตกหนักบางแห่ง บริเวณจังหวัดสระแก้ว ปราจีนบุรี ระยอง จันทบุรี และตราด อุณหภูมิต่ำสุด 24-28 องศาเซลเซียส อุณหภูมิสูงสุด 32-36 องศาเซลเซียส ลมตะวันตกเฉียงใต้ ความเร็ว 20-35 กม./ชม. ทะเลมีคลื่นสูงประมาณ 2 เมตร บริเวณที่มีฝนฟ้าคะนองคลื่นสูงมากกว่า 2 เมตร
ภาคใต้ฝั่งตะวันออก	เมฆเป็นส่วนมาก กับมีฝนฟ้าคะนองร้อยละ 60 ของพื้นที่ บริเวณจังหวัดเพชรบุรี ประจวบคีรีขันธ์ ชุมพร สุราษฎร์ธานี และนครศรีธรรมราช อุณหภูมิต่ำสุด 23-26 องศาเซลเซียส อุณหภูมิสูงสุด 33-35 องศาเซลเซียส ลมตะวันตกเฉียงใต้ 15-35 กม./ชม. ทะเลมีคลื่นสูง 1-2 เมตร บริเวณที่มีฝนฟ้าคะนองคลื่นสูงประมาณ 2 เมตร
ภาคใต้ฝั่งตะวันตก	เมฆเป็นส่วนมาก กับมีฝนฟ้าคะนองร้อยละ 70 ของพื้นที่ และมีฝนตกหนักบางแห่ง บริเวณจังหวัดระนอง และพังงา อุณหภูมิต่ำสุด 21-26 องศาเซลเซียส อุณหภูมิสูงสุด 28-34 องศาเซลเซียส ตั้งแต่จังหวัดภูเก็ตขึ้นมา ลมตะวันตกเฉียงใต้ ความเร็ว 20-45 กม./ชม. ทะเลมีคลื่นสูง 2-4 เมตร บริเวณที่มีฝนฟ้าคะนองคลื่นสูงมากกว่า 4 เมตร ตั้งแต่จังหวัดกระบี่ลงไป ลมตะวันตกเฉียงใต้ ความเร็ว 20-35 กม./ชม. ทะเลมีคลื่นสูงประมาณ 2 เมตร บริเวณที่มีฝนฟ้าคะนองคลื่นสูงมากกว่า 2 เมตร
กรุงเทพมหานครและปริมณฑล	เมฆเป็นส่วนมาก กับมีฝนฟ้าคะนองร้อยละ 40 ของพื้นที่ อุณหภูมิต่ำสุด 26-28 องศาเซลเซียส อุณหภูมิสูงสุด 34-37 องศาเซลเซียส ลมตะวันตกเฉียงใต้ ความเร็ว 10-25 กม./ชม.

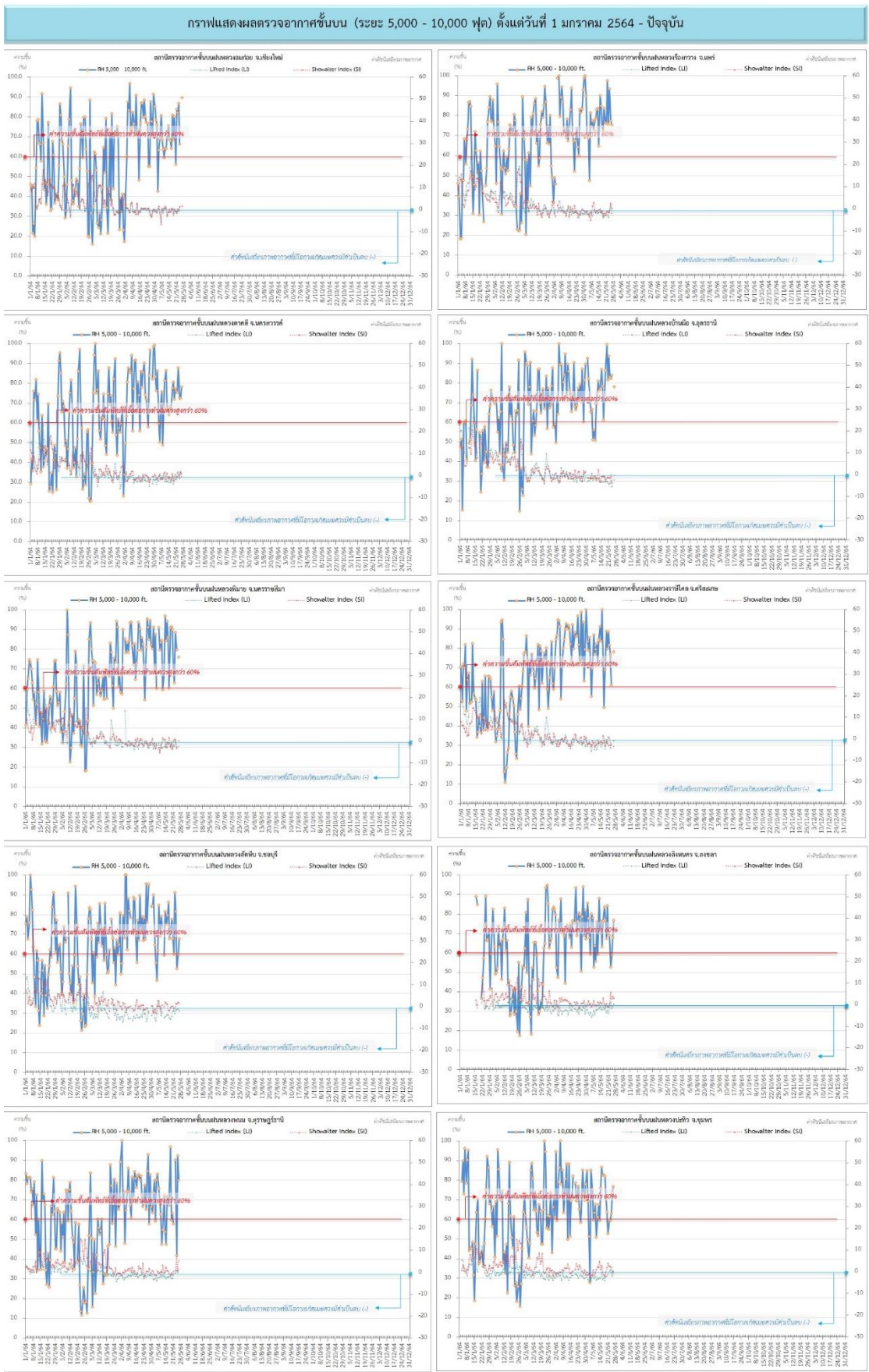
ที่มา: กรมอุตุนิยมวิทยา

๑ ข้อมูลความชื้นจากการตรวจอากาศชั้นบน (Sounding) ระยะเวลาสูง 5,000 - 10,000 ฟุต

ภาค	สถานีตรวจอากาศ	ความชื้นสัมพัทธ์ (%)					ความไม่เสถียรภาพของมวลอากาศ (LI)
		22 พ.ค.	23 พ.ค.	24 พ.ค.	25 พ.ค.	26 พ.ค.	
ภาคเหนือ	สถานีเรดาร์ฝนหลวงอมก๋อย	83	87	67	n/a	90	1.5
	สถานีตรวจอากาศเคลื่อนที่ร่องกวาง	98	76	94	78	76	-2.0
ภาคกลาง	สถานีเรดาร์ฝนหลวงตาคลี	76	88	73	73	79	-0.5
ภาคตะวันออกเฉียงเหนือ	สถานีเรดาร์ฝนหลวงพิมาย	63	89	80	n/a	76	-2.5
	สถานีตรวจอากาศเคลื่อนที่บ้านฝื่อ	84	83	84	n/a	79	-2.3
	สถานีตรวจอากาศเคลื่อนที่ราชสีไศล	82	77	62	n/a	79	-3.4
ภาคตะวันออก	สถานีเรดาร์ฝนหลวงสัทธิ์	92	82	53	60	68	-2.0
ภาคใต้	สถานีเรดาร์ฝนหลวงพนม	n/a	91	42	93	80	1.2
	สถานีตรวจอากาศเคลื่อนที่ปะทิว	60	60	63	74	77	-0.4
	สถานีตรวจอากาศเคลื่อนที่สิงหนคร	70	53	59	68	77	0.3

หมายเหตุ : LI (Lifted Index) คือ ดัชนีที่ใช้ออกความไม่เสถียรภาพของมวลอากาศ ในระดับ 50 มิลลิบาร์ ควรมีค่าต่ำกว่า -2 ซึ่งจะมีโอกาสเกิดเมฆในแนวตั้งและพัฒนาตัวเป็นกลุ่มฝนได้

๑ กราฟแสดงแนวโน้มความชื้นอากาศชั้นบนและดัชนีเสถียรภาพอากาศ (ระหว่างวันที่ 1 มกราคม - 26 พฤษภาคม 2564)



การปฏิบัติการฝนหลวงประจำวัน

๑ สรุปผลปฏิบัติการฝนหลวง ประจำวันที่ 25 พฤษภาคม 2564

ภาค/หน่วยฯ	หน่วยปฏิบัติการฯ (หน่วย)	เครื่องบิน ผล./ทอ./ทบ. (ลำ)	จำนวนเที่ยวบิน (เที่ยว)	จำนวนชั่วโมงบิน (ชั่วโมง)	ปริมาณการใช้สารฝนหลวง (ตัน/นัด)	จังหวัดที่มีการรายงานฝนตก (จำนวนจังหวัด/อ่างเก็บน้ำเป้าหมาย)
เหนือ	2	4/-/-	2	2:25	2.00/-	1/1
- เชียงใหม่	1	2/-/-	2	2:25	2.00/-	1.ภารกิจป้องกันและแก้ไขปัญหาภัยแล้ง มีฝนตกเล็กน้อยบริเวณพื้นที่การเกษตร จ.ลำพูน(เวียงหนองล่อง) 2.ภารกิจเติมน้ำต้นทุนให้เขื่อนกักเก็บน้ำ บริเวณพื้นที่ลุ่มรับน้ำเขื่อนแม่งวงอุดมธารา จ.เชียงใหม่
- ตาก	1	2/-/-	0	0:00	0.00/-	ไม่ปฏิบัติการฝนหลวง เนื่องจากกลุ่มเมฆในพื้นที่เป้าหมายก่อตัวและพัฒนาตัวช้า และมีแนวโน้มมสลายตัวไว
เหนือ(ตอนล่าง)	1	4/-/-	4	7:15	4.00/-	5/1
- พิษณุโลก	1	4/-/-	4	7:15	4.00/-	1.ภารกิจป้องกันและแก้ไขปัญหาภัยแล้ง มีฝนตกเล็กน้อยถึงปานกลางบริเวณพื้นที่การเกษตร จ.อุตรดิตถ์ (ท่าปลา) จ.กำแพงเพชร(เมืองกำแพงเพชร คลองลาน คลองขลุง โกสัมพีนคร ปางศิลาทอง ขาณุวรลักษบุรี บึงสามัคคี) จ.พิจิตร(โพทะเล บึงนาราง โพธิ์ประทับช้าง สามง่าม) จ.นครสวรรค์(บรรพตพิสัย) จ.สุโขทัย (บ้านด่านลานหอย) 2.ภารกิจเติมน้ำต้นทุนให้เขื่อนกักเก็บน้ำ บริเวณพื้นที่ลุ่มรับน้ำเขื่อนสิริกิติ์ จ.อุตรดิตถ์
กลาง	2	5/-/1	15	19:45	10.90/-	10/9
- ลพบุรี	1	2/-/1	6	8:30	4.80/-	1.ภารกิจป้องกันและแก้ไขปัญหาภัยแล้ง มีฝนตกเล็กน้อยถึงปานกลางบริเวณพื้นที่การเกษตร จ.อุทัยธานี (บ้านไร่ ลานสัก ห้วยคต หนองขาหย่าง เมืองอุทัยธานี ท้าพหัน สว่างอารมณ์ หนองฉาง) จ.นครสวรรค์(ไพศาลี ตาคีลี ไกรกพระ) จ.ชัยนาท(เนินขาม หันคา วัดสิงห์ หนองมะโมง สรรคบุรี สรรพยา) จ.ลพบุรี(โคกเจริญ ชัยบาดาล ลำสนธิ ท่าหลวง พัฒนานิคม) จ.สิงห์บุรี (ค่ายบางระจัน อินทร์บุรี) จ.เพชรบูรณ์(วิเชียรบุรี ศรีเทพ) จ.นครราชสีมา(ปากช่อง สีคิ้ว ด่านขุนทด เทพารักษ์) 2.ภารกิจเติมน้ำต้นทุนให้เขื่อนกักเก็บน้ำ บริเวณพื้นที่ลุ่มรับน้ำเขื่อนวังร่มเกล้า อ่างเก็บน้ำกระเสียว อ่างเก็บน้ำทับเสลา อ่างเก็บน้ำห้วยขุนแก้ว จ.อุทัยธานี เขื่อนป่าสักชลสิทธิ์ จ.ลพบุรี อ่างเก็บน้ำห้วยหนองโรง จ.ชัยนาท

ภาค/หน่วยฯ	หน่วยปฏิบัติการ (หน่วย)	เครื่องบิน ผล./ทอ./ทบ. (ลำ)	จำนวนเที่ยวบิน (เที่ยว)	จำนวนชั่วโมงบิน (ชั่วโมง)	ปริมาณการใช้สารปนทลง (ตัน/นัต)	จังหวัดที่มีการรายงานฝนตก (จำนวนจังหวัด/อ่างเก็บน้ำเป้าหมาย)
- กาญจนบุรี	1	3/-/-	9	11:15	6.10/-	1.ภารกิจป้องกันและแก้ไขปัญหาภัยแล้ง มีฝนตกเล็กน้อยถึงปานกลางบริเวณพื้นที่การเกษตร จ.กาญจนบุรี (ทองผาภูมิ ศรีสวัสดิ์ สังขละบุรี ไทรโยค บ่อพลอย เลขาวิญ เมืองกาญจนบุรี พนมทวน ห้วยกระเจา) จ.อ่างทอง (สามโก้ โพธิ์ทอง แสวงหา) จ.สุพรรณบุรี(เมืองสุพรรณบุรี ดอนเจดีย์ ศรีประจันต์ หนองหญ้าไซ สามชุก อุทอง เดิมบางนางบวช) 2.ภารกิจเติมน้ำต้นทุนให้เขื่อนกักเก็บน้ำ บริเวณพื้นที่ลุ่มรับน้ำเขื่อนวชิราลงกรณ เขื่อนศรีนครินทร์ อ่างเก็บน้ำห้วยเทียน จ.กาญจนบุรี
ตะวันออกเฉียงเหนือ	1	1/-/-	0	0:00	0.00/-	-/-
- อุตรธานี	1	1/-/-	0	0:00	0.00/-	ไม่ปฏิบัติการฝนทลง เนื่องจากช่วงเช้าท้องฟ้าปิด มีฝนตกบริเวณสนามบิน ช่วงบ่าย เมฆชั้นกลางชั้นสูง ปกคลุมเต็มท้องฟ้าทำให้เมฆคิวมูลัสในพื้นที่เป้าหมายไม่พัฒนาตัว
ตะวันออกเฉียงเหนือ(ตอนล่าง)	3	4/2/-	4	5:05	3.00/-	3/3
- บุรีรัมย์	1	3/-/-	3	3:25	2.00/-	1.ภารกิจป้องกันและแก้ไขปัญหาภัยแล้ง มีฝนตกเล็กน้อยบริเวณพื้นที่การเกษตร จ.บุรีรัมย์(ลำปลายมาศ เมืองบุรีรัมย์ กระสัง) จ.สุรินทร์(เมืองสุรินทร์) 2.ภารกิจเติมน้ำต้นทุนให้เขื่อนกักเก็บน้ำ บริเวณพื้นที่ลุ่มรับน้ำอ่างเก็บน้ำห้วยจระเข้มาก อ่างเก็บน้ำห้วยตลาด อ่างเก็บน้ำห้วยสวาย จ.บุรีรัมย์
- อุบลราชธานี	1	-/1/-	0	0:00	0.00/-	ไม่ปฏิบัติการฝนทลง เนื่องจากช่วงเช้าท้องฟ้าปิด และช่วงบ่ายเมฆชั้นกลางและชั้นสูงปกคลุมพื้นที่เป้าหมาย
- นครราชสีมา	1	1/1/-	1	1:40	1.00/-	ภารกิจป้องกันและแก้ไขปัญหาภัยแล้ง มีฝนตกเล็กน้อยบริเวณพื้นที่การเกษตร จ.นครราชสีมา(ครบุรี วังน้ำเขียว ปักธงชัย)
ตะวันออก	1	2/-/-	2	2:30	1.30/-	1/1
- สระแก้ว	1	2/-/-	2	2:30	1.30/-	1.ภารกิจป้องกันและแก้ไขปัญหาภัยแล้ง มีฝนตกเล็กน้อยบริเวณพื้นที่การเกษตร จ.สระแก้ว(วัฒนานคร) 2.ภารกิจเติมน้ำต้นทุนให้เขื่อนกักเก็บน้ำ บริเวณพื้นที่ลุ่มรับน้ำอ่างเก็บน้ำห้วยยาง จ.สระแก้ว
ใต้	3	2/2/-	0	0:00	0.00/-	-/-
- หัวหิน	1	2/-/-	0	0:00	0.00/-	ไม่ปฏิบัติการฝนทลง เนื่องจากสภาพท้องฟ้าปิดมีฝนตกบริเวณสนามบินและพื้นที่โดยรอบ

ภาค/หน่วยฯ	หน่วยปฏิบัติการ (หน่วย)	เครื่องบิน ผล./ทอ./ทบ. (ลำ)	จำนวนเที่ยวบิน (เที่ยว)	จำนวนชั่วโมงบิน (ชั่วโมง)	ปริมาณการใช้สารฝนหลวง (ตัน/นิต)	จังหวัดที่มีการรายงานฝนตก (จำนวนจังหวัด/อ่างเก็บน้ำเป้าหมาย)
- สุราษฎร์ธานี	1	-/1/-	0	0:00	0.00/-	ไม่ปฏิบัติการฝนหลวง เนื่องจากลมที่ระดับปฏิบัติการมีกำลังแรง ประกอบกับเมฆชั้นกลางและเมฆชั้นสูงปกคลุมตลอดทั้งวัน ส่งผลทำให้เมฆคิวมูลัสในพื้นที่เป้าหมายพัฒนาตัวและสลายตัวเร็ว
- สงขลา	1	-/1/-	0	0:00	0.00/-	ไม่ปฏิบัติการฝนหลวง เนื่องจากอากาศมีเสถียรภาพ ส่งผลให้เมฆคิวมูลัสก่อตัวได้เล็กน้อยและสลายตัวเร็ว
รวม	13	22/4/1	27	37:00	21.20/-	18/15

๑) สรุปผลการปฏิบัติการฝนหลวง ตั้งแต่วันที่ 1 กุมภาพันธ์ - 25 พฤษภาคม 2564

ตั้งแต่เริ่มตั้งหน่วยปฏิบัติการหลวง เมื่อวันที่ 1 กุมภาพันธ์ - 25 พฤษภาคม 2564 มีการขึ้นปฏิบัติการฝนหลวง จำนวน 92 วัน มีวันฝนตกจากการปฏิบัติการฝนหลวงคิดเป็นร้อยละ 93.17 ขึ้นปฏิบัติการ จำนวน 1,674 เที่ยวบิน (2,540:53 ชั่วโมงบิน) ปริมาณการใช้สารฝนหลวง 1,449.205 ตัน พลุสารดูความชื้นโซเดียมคลอไรด์ จำนวน 117 นิต พลุสารดูความชื้นแคลเซียมคลอไรด์ จำนวน 119 นิต พลุซิลเวอร์ไอโอไดด์ สำหรับภารกิจปฏิบัติการฝนหลวง จำนวน 923 นิต จังหวัดที่มีรายงานฝนตกรวม 62 จังหวัด

ภาค - ศูนย์/หน่วยปฏิบัติการฯ	ขึ้นบิน (วัน)	ฝนตก (วัน)	จำนวนเที่ยวบิน (เที่ยว)	จำนวนชั่วโมงบิน (ชั่วโมง)	ปริมาณการใช้สารฝนหลวง (ตัน/AgI, CaCl ₂ , NaCl นิต)	จังหวัดที่มีรายงานฝนตก (ทั้งการสังเกตด้วยสายตา/การตรวจวัดด้วยเรดาร์ และเครื่องวัดน้ำฝนอัตโนมัติ)
เหนือ	64	56	242	345:25	217.93/473	9 จังหวัด
- เชียงใหม่ (เปิดหน่วยฯ ตั้งแต่วันที่ 1 ก.พ. 64 เป็นต้นไป)	56	48	130	188:55	109.35/473	บริเวณที่มีฝนตก ได้แก่ เชียงใหม่ ลำปาง พะเยา เชียงราย ตาก แพร่ ลำพูน แม่ฮ่องสอน (8 จังหวัด)
- ตาก (เปิดหน่วยฯ ตั้งแต่วันที่ 1 ก.พ. 64 เป็นต้นไป)	47	42	112	156:30	108.58/-	บริเวณที่มีฝนตก ได้แก่ เชียงใหม่ ตาก กำแพงเพชร ลำพูน ลำปาง (5 จังหวัด)
เหนือ(ตอนล่าง)	68	61	183	386:55	129.225/450	26 จังหวัด
- พิษณุโลก (เปิดหน่วยฯ ตั้งแต่วันที่ 1 ก.พ. 64 เป็นต้นไป)	68	61	183	386:55	129.225/450	บริเวณที่มีฝนตก ได้แก่ กำแพงเพชร ลพบุรี นครราชสีมา พิจิตร เพชรบูรณ์ แพร่ พิษณุโลก นครสวรรค์ ชัยภูมิ กาฬสินธุ์ เชียงใหม่ ลำปาง ตาก ขอนแก่น สุโขทัย อุตรดิตถ์ เชียงราย มหาสารคาม ลำพูน อุตรธานี เลย แม่ฮ่องสอน บุรีรัมย์ สุรินทร์หนองบัวลำภู ศรีสะเกษ (26 จังหวัด)

ภาค - ศูนย์/หน่วยปฏิบัติการฯ	ขึ้นบิน (วัน)	ฝนตก (วัน)	จำนวน เที่ยวบิน (เที่ยว)	จำนวน ชั่วโมงบิน (ชั่วโมง)	ปริมาณ สารฝนหลวง (ตัน/AgI,CaCl ₂ NaCl นัต)	จังหวัดที่มีรายงานฝนตก (ทั้งการสังเกตด้วยสายตา/การตรวจวัด ด้วยเรดาร์ และเครื่องวัดน้ำฝนอัตโนมัติ)
กลาง	72	71	591	810:20	418.45/-	12 จังหวัด
- นครสวรรค์ (เปิดหน่วยฯ ระหว่างวันที่ 1 ก.พ. - 31 มี.ค 64)	23	22	71	97:35	53.90/-	บริเวณที่มีฝนตก ได้แก่ อุทัยธานี นครสวรรค์ ชัยนาท ลพบุรี เพชรบูรณ์ สิงห์บุรี สระบุรี (7 จังหวัด)
- กาญจนบุรี (เปิดหน่วยฯ ตั้งแต่วันที่ 1 ก.พ. 64 เป็นต้นไป)	69	68	353	472:50	235.35/-	บริเวณที่มีฝนตก ได้แก่ กาญจนบุรี สุพรรณบุรี อ่างทอง อุทัยธานี (4 จังหวัด)
- ลพบุรี (เปิดหน่วยฯ ตั้งแต่วันที่ 1 เม.ย. 64 เป็นต้นไป)	39	39	167	239:55	129.20/-	บริเวณที่มีฝนตก ได้แก่ นครสวรรค์ ลพบุรี สระบุรี อุทัยธานี ชัยนาท อ่างทอง นครราชสีมา สิงห์บุรี พระนครศรีอยุธยา เพชรบูรณ์ สุพรรณบุรี (11 จังหวัด)
ตะวันออกเฉียงเหนือ	52	49	71	142:00	137.00/-	11 จังหวัด
- อุดรธานี (เปิดหน่วยฯ ตั้งแต่วันที่ 1 ก.พ. 64 เป็นต้นไป)	52	49	71	142:00	137.00/-	บริเวณที่มีฝนตก ได้แก่ อุดรธานี สกลนคร เลย กาฬสินธุ์ หนองบัวลำภู ขอนแก่น นครพนม มุกดาหาร ชัยภูมิ หนองคาย บึงกาฬ (11 จังหวัด)
ตะวันออกเฉียงเหนือ(ตอนล่าง)	62	60	272	390:43	236.00/236	15 จังหวัด
- บุรีรัมย์ (เปิดหน่วยฯ ตั้งแต่วันที่ 1 ก.พ. 64 เป็นต้นไป)	49	45	154	211:25	101.60/-	บริเวณที่มีฝนตก ได้แก่ ศรีสะเกษ นครราชสีมา บุรีรัมย์ มหาสารคาม อุบลราชธานี อำนาจเจริญ ชัยภูมิ สุรินทร์ ร้อยเอ็ด ขอนแก่น กาฬสินธุ์ ยโสธร (12 จังหวัด)
- อุบลราชธานี (เปิดหน่วยฯ ตั้งแต่วันที่ 9 มี.ค. 64 เป็นต้นไป)	29	27	38	55:15	74.40/-	บริเวณที่มีฝนตก ได้แก่ อุบลราชธานี ศรีสะเกษ อำนาจเจริญ ยโสธร ร้อยเอ็ด สุรินทร์ (6 จังหวัด)
- นครราชสีมา (เปิดหน่วยฯ ตั้งแต่วันที่ 1 เม.ย. 64 เป็นต้นไป)	39	38	80	124:03	60.00/236	บริเวณที่มีฝนตก ได้แก่ นครราชสีมา ชัยภูมิ เพชรบูรณ์ สระบุรี ลพบุรี บุรีรัมย์ ขอนแก่น (7 จังหวัด)
ตะวันออก	48	44	164	242:55	106.200	6 จังหวัด
- ระยอง (เปิดหน่วยฯ ระหว่างวันที่ 1 - 28 ก.พ. 64)	2	1	4	4:50	1.300/-	บริเวณที่มีฝนตก ได้แก่ ชลบุรี (1 จังหวัด)
- จันทบุรี (เปิดหน่วยฯ ตั้งแต่วันที่ 1 มี.ค - 4 พ.ค. 64)	35	33	121	188:30	80.80/-	บริเวณที่มีฝนตก ได้แก่ ฉะเชิงเทรา ระยอง จันทบุรี ปราจีนบุรี สระแก้ว (5 จังหวัด)

ภาค - ศูนย์/หน่วยปฏิบัติการฯ	ขึ้นบิน (วัน)	ฝนตก (วัน)	จำนวน เที่ยวบิน (เที่ยว)	จำนวน ชั่วโมงบิน (ชั่วโมง)	ปริมาณ สารฝนหลวง (ตัน/AgI, CaCl ₂ NaCl นัต)	จังหวัดที่มีรายงานฝนตก (ทั้งการสังเกตด้วยสายตา/การตรวจวัด ด้วยเรดาร์ และเครื่องวัดน้ำฝนอัตโนมัติ)
- สระแก้ว (เปิดหน่วยฯ ตั้งแต่วันที่ 5 พ.ค. 64 เป็นต้นไป)	11	10	39	49:35	24.10	บริเวณที่มีฝนตก ได้แก่ ฉะเชิงเทรา สระแก้ว (2 จังหวัด)
ใต้	61	58	151	222:35	204.40/-	12 จังหวัด
- หัวหิน (เปิดหน่วยฯ ตั้งแต่วันที่ 1 มี.ค. 64 เป็นต้นไป)	39	36	92	135:10	91.00/-	บริเวณที่มีฝนตก ได้แก่ ประจวบคีรีขันธ์ เพชรบุรี ราชบุรี (3 จังหวัด)
- สุราษฎร์ธานี (เปิดหน่วยฯ ตั้งแต่วันที่ 1 มี.ค. 64 เป็นต้นไป)	34	31	36	52:50	67.40/-	บริเวณที่มีฝนตก ได้แก่ นครศรีธรรมราช ชุมพร พัทลุง สุราษฎร์ธานี ตรัง กระบี่ ระนอง (7 จังหวัด)
- สงขลา (เปิดหน่วยฯ ตั้งแต่วันที่ 1 เม.ย. 64 เป็นต้นไป)	23	23	23	34:35	46.00/-	บริเวณที่มีฝนตก ได้แก่ นครศรีธรรมราช พัทลุง สงขลา นราธิวาส (4 จังหวัด)

กลุ่มวิชาการปฏิบัติการฝนหลวง กองปฏิบัติการฝนหลวง กรมฝนหลวงและการบินเกษตร