



รายงานการปฏิบัติการฝนหลวง ประจำปี 2562

ประจำวันที่ 5 ตุลาคม 2562

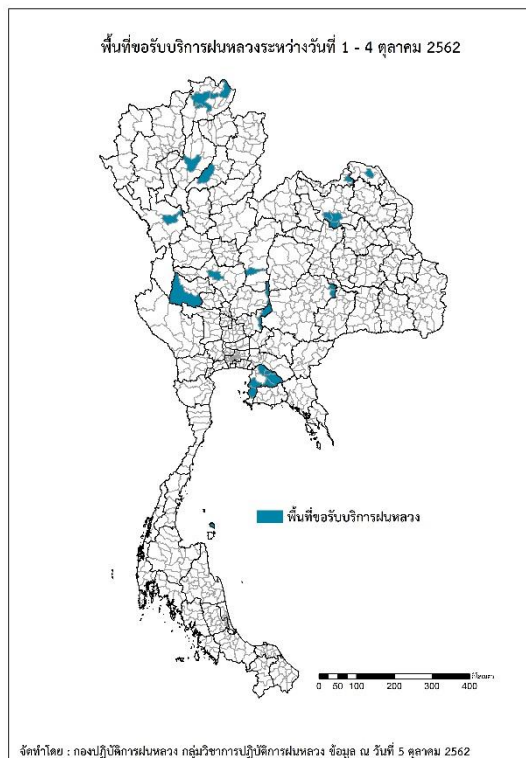
และผลการปฏิบัติการฝนหลวงประจำวันที่ 4 ตุลาคม 2562

กลุ่มวิชาการปฏิบัติการฝนหลวง กองปฏิบัติการฝนหลวงกรมฝนหลวงและการบินเกษตร

royalrainmaking_academic@hotmail.com

พื้นที่ขอรับบริการฝนหลวง (ระหว่างวันที่ 1 - 4 ตุลาคม 2562)

ภาค	รายชื่อจังหวัด (อำเภอ) ที่มีผู้ขอรับบริการ	จำนวนผู้ขอรับบริการ (ราย)
เหนือ	ลำปาง(เมืองลำปาง), เชียงราย(เมืองเชียงราย แม่ลาว เวียงเชียงรุ้ง เชียงของ), ดาก (บ้านดาก), เพชรบูรณ์(บึงสามพัน), แพร่(ลอง)	8
กลาง	สระบุรี(มวกเหล็ก), อุทัยธานี(บ้านไร่), ลพบุรี(ลำสนธิ), นครสวรรค์(เมืองนครสวรรค์)	5
ตะวันออกเฉียงเหนือ	อุดรธานี(กุมภวาปี หนองแสง โนนสะอาด), บึงกาฬ(ศรีวิไล), หนองคาย(เฝ้าไร่), นครราชสีมา(ลำทะเมนชัย เมืองยาง)	7
ตะวันออก	ชลบุรี(พนสนิมคม บางละมุง บ่อทอง ศรีราชา หนองใหญ่ เกาะจันทร์)	-
ใต้	สุราษฎร์ธานี(เกาะพะงัน)	1
รวม	15 จังหวัด (26 อำเภอ)	24



สถานการณ์ปริมาณน้ำเก็บกักในอ่างเก็บน้ำที่สำคัญ

	ความจุของ อ่างที่ รนก. ¹ (ล้าน ลบ.ม.)	ปริมาณน้ำในอ่างฯ (%)				ปริมาณน้ำ ไหลลงอ่างฯ (ล้าน ลบ.ม.)	ปริมาณน้ำ ระบาย (ล้าน ลบ.ม.)	ระดับน้ำ
		1 ต.ค.	2 ต.ค.	3 ต.ค.	4 ต.ค.	4 ต.ค.	4 ต.ค.	
ภาคเหนือ						24.40	24.66	
- ภูมิพล(ตาก)	13,462	43	43	43	43	13.54	6.91	ต่ำกว่า 50%
- สิริกิติ์(อุดรดิตถ์)	9,510	57	57	57	57	7.65	9.01	-
- แม่งค้อ(เชียงใหม่)	265	55	55	55	55	0.10	0.04	-
- แม่งกว้า(เชียงใหม่)	263	30	30	29	29	0.33	0.54	ต่ำกว่า 30%
- กิวลม(ลำปาง)	106	66	65	65	64	0.72	1.48	-
- กิวคอง(ลำปาง)	170	70	70	70	70	0.15	0.34	-
- แควน้อยฯ(พิษณุโลก)	939	55	54	54	53	1.62	6.05	-
- แม่มอก(ลำปาง)	110	35	35	35	35	0.29	0.29	ต่ำกว่า 40%
ภาคตะวันออกเฉียงเหนือ						8.32	10.41	
- ห้วยหลวง(อุดรธานี)	135	68	68	67	67	0.00	0.21	-
- น้ำอูน(สกลนคร)	520	69	68	68	68	0.00	2.33	-
- น้ำพุง(สกลนคร)	166	54	54	54	54	0.07	0.00	-
- จุฬารักษ์(ชัยภูมิ)	164	31	31	31	31	0.01	0.00	ต่ำกว่า 40%
- อุบลรัตน์(ขอนแก่น)	2,431	26	26	26	26	0.00	0.30	ต่ำกว่า 30%
- ลำปาว(กาฬสินธุ์)	1,980	87	87	86	86	0.00	5.60	-
- ลำตะคอง(นครราชสีมา)	314	55	55	55	55	0.58	0.39	-
- ลำพระเพลิง(นครราชสีมา)	110	25	26	26	27	0.72	0.00	ต่ำกว่า 30%
- มูลบ่น(นครราชสีมา)	141	38	38	38	38	0.20	0.05	ต่ำกว่า 40%
- ลำแชะ(นครราชสีมา)	275	38	39	39	39	1.23	0.03	ต่ำกว่า 40%
- ลำน้ำรอง(บุรีรัมย์)	121	19	19	19	19	0.03	0.00	ต่ำกว่า 20%
- สิรินคร(อุบลราชธานี)	1,966	94	94	94	94	5.21	1.50	-
- ลำปลายมาศ(นครราชสีมา)	98	35	35	35	35	0.27	0.00	ต่ำกว่า 40%
ภาคกลาง						32.64	38.96	
- ป่าสักฯ(ลพบุรี)	960	46	46	46	45	0.00	13.83	ต่ำกว่า 50%
- ทับเสลา(อุทัยธานี)	160	23	23	23	23	0.00	0.08	ต่ำกว่า 30%
- กระเสียว(สุพรรณบุรี)	240	24	24	24	24	0.05	0.02	ต่ำกว่า 30%
- ศรีนครินทร์(กาญจนบุรี)	17,745	86	86	86	86	18.86	4.98	-
- วชิราลงกรณ์(กาญจนบุรี)	8,860	90	90	90	90	13.73	20.05	-
ภาคตะวันออก						8.88	1.77	
- ชุนด่านฯ(นครนายก)	224	81	82	82	82	0.80	0.05	-
- คลองสิียด(ฉะเชิงเทรา)	420	30	30	30	31	4.50	0.25	ต่ำกว่า 40%
- บางพระ(ชลบุรี)	117	47	47	47	48	0.21	0.27	ต่ำกว่า 50%
- ทองปลาไหล(ระยอง)	164	57	57	57	58	0.75	0.00	-
- ประแสร์(ระยอง)	295	48	48	48	48	0.44	0.29	ต่ำกว่า 50%
- นฤปดินทรจินดา(ปราจีนบุรี)	295	82	82	82	82	0.33	0.00	-
- พระปรัง(สระแก้ว)	97	72	73	73	73	0.38	0.10	-
- ดอกกราย(ระยอง)	71	31	31	31	31	0.20	0.00	ต่ำกว่า 40%
- คลองพระพุทธ(จันทบุรี)	70	85	85	85	85	0.84	0.77	-
- คลองหลวง รัชชโลทร(ชลบุรี)	40	42	41	41	42	0.40	0.04	ต่ำกว่า 50%
- ห้วยยาง(สระแก้ว)	8	22	22	22	22	0.02	0.00	ต่ำกว่า 30%
- ห้วยตะเียน(สระแก้ว)	10	78	78	78	78	0.01	0.00	-
ภาคใต้						18.35	22.04	
- แก่งกระเจาน(เพชรบุรี)	710	85	84	84	84	5.89	8.90	-
- ปรามบุรี(ประจวบคีรีขันธ์)	347	71	71	70	70	4.23	5.03	-
- รัชชประภา(สุราษฎร์ธานี)	5,639	69	69	69	69	4.02	5.10	-
- บางยาง(ยะลา)	1,454	51	51	51	51	4.21	3.01	-

¹รนก. = ระดับน้ำเก็บกัก,ที่มา: กรมชลประทาน

การพยากรณ์อากาศและสภาพอากาศประจำวัน

ลักษณะอากาศทั่วไปและการพยากรณ์อากาศ ประจำวันที่ 5 ตุลาคม 2562 (เวลา 06.00 น.)

ลักษณะอากาศทั่วไป	
<p>พยากรณ์อากาศ 24 ชั่วโมงข้างหน้า บริเวณภาคเหนือ ภาคตะวันออกเฉียงเหนือ ภาคกลาง ภาคตะวันออก รวมทั้งกรุงเทพมหานคร และปริมณฑล จะมีฝนฟ้าคะนองเพิ่มมากขึ้น กับมีฝนตกหนักและมีลมกระโชกแรงบางแห่ง ขอให้ประชาชนระวังอันตรายจากฝนฟ้าคะนองและมีลมกระโชกแรง โดยหลีกเลี่ยงการอยู่ในที่โล่งแจ้ง ใต้ต้นไม้ใหญ่ และสิ่งปลูกสร้างที่ไม่แข็งแรงในระยะนี้ไว้ด้วย สำหรับภาคใต้ยังคงมีฝนตกต่อเนื่อง</p> <p>ลักษณะสำคัญทางอุตุนิยมวิทยา บริเวณความกดอากาศสูงกำลังปานกลางแผ่ลงมาปกคลุมภาคตะวันออกเฉียงเหนือตอนบนและทะเลจีนใต้ ส่งผลให้มีลมตะวันออกเฉียงใต้พัดปกคลุมประเทศไทยตอนบนและอ่าวไทย ลักษณะเช่นนี้ทำให้บริเวณประเทศไทยมีฝนฟ้าคะนองเพิ่มมากขึ้น และมีฝนตกหนักกับมีลมกระโชกแรงบางแห่ง</p>	
การพยากรณ์อากาศรายภาค	
ภาคเหนือ	มีฝนฟ้าคะนอง ร้อยละ 60 ของพื้นที่ และมีลมกระโชกแรง โดยมีฝนตกหนักบางแห่ง บริเวณจังหวัดเชียงใหม่ เชียงราย ลำพูน ลำปาง พะเยา น่าน แพร่ อุตรดิตถ์ สุโขทัย พิษณุโลก เพชรบูรณ์ กำแพงเพชร และตาก อุณหภูมิต่ำสุด 23-25 องศาเซลเซียส อุณหภูมิสูงสุด 34-36 องศาเซลเซียส ลมตะวันออกเฉียงใต้ ความเร็ว 10-25 กม./ชม.
ภาค ต.อ.เฉียงเหนือ	มีฝนฟ้าคะนอง ร้อยละ 60 ของพื้นที่ และมีลมกระโชกแรง โดยมีฝนตกหนักบางแห่ง บริเวณจังหวัดเลย หนองคาย หนองบัวลำภู อุดรธานี บึงกาฬ นครพนม สกลนคร มุกดาหาร ขอนแก่น ชัยภูมิ นครราชสีมา และบุรีรัมย์ อุณหภูมิต่ำสุด 23-25 องศาเซลเซียส อุณหภูมิสูงสุด 32-35 องศาเซลเซียส ลมตะวันออกเฉียงใต้ ความเร็ว 10-30 กม./ชม.
ภาคกลาง	มีฝนฟ้าคะนอง ร้อยละ 60 ของพื้นที่ และมีลมกระโชกแรง โดยมีฝนตกหนักบางแห่ง บริเวณจังหวัดราชบุรี กาญจนบุรี อุทัยธานี นครสวรรค์ พระนครศรีอยุธยา ลพบุรี และสระบุรี อุณหภูมิต่ำสุด 24-25 องศาเซลเซียส อุณหภูมิสูงสุด 34-37 องศาเซลเซียส ลมตะวันออกเฉียงใต้ ความเร็ว 10-25 กม./ชม.
ภาคตะวันออก	มีฝนฟ้าคะนอง ร้อยละ 60 ของพื้นที่ และมีลมกระโชกแรง โดยมีฝนตกหนักบางแห่ง บริเวณจังหวัดนครนายก ปราจีนบุรี สระแก้ว ฉะเชิงเทรา ชลบุรี ระยอง จันทบุรี และตราด อุณหภูมิต่ำสุด 24-28 องศาเซลเซียส อุณหภูมิสูงสุด 33-35 องศาเซลเซียส ลมตะวันออกเฉียงใต้ ความเร็ว 15-30 กม./ชม. ทะเลมีคลื่นสูงประมาณ 1 เมตร บริเวณที่มีฝนฟ้าคะนองคลื่นสูงมากกว่า 1 เมตร
ภาคใต้ฝั่งตะวันออก	มีเมฆเป็นส่วนมาก กับมีฝนฟ้าคะนอง ร้อยละ 40 ของพื้นที่ และมีฝนตกหนักบางแห่ง บริเวณจังหวัดเพชรบุรี สุราษฎร์ธานี นครศรีธรรมราช พัทลุง สงขลา ปัตตานี ยะลา และนราธิวาส อุณหภูมิต่ำสุด 23-24 องศาเซลเซียส อุณหภูมิสูงสุด 32-35 องศาเซลเซียส ลมตะวันออกเฉียงใต้ ความเร็ว 15-30 กม/ชม. ทะเลมีคลื่นสูงประมาณ 1 เมตร บริเวณที่มีฝนฟ้าคะนองคลื่นสูงมากกว่า 1 เมตร
ภาคใต้ฝั่งตะวันตก	มีเมฆเป็นส่วนมาก กับมีฝนฟ้าคะนอง ร้อยละ 40 ของพื้นที่ และมีฝนตกหนักบางแห่ง บริเวณจังหวัดพังงา ภูเก็ต กระบี่ ตรัง และสตูล อุณหภูมิต่ำสุด 22-25 องศาเซลเซียส อุณหภูมิสูงสุด 31-33 องศาเซลเซียส ลมตะวันออกเฉียงใต้ ความเร็ว 15-30 กม/ชม ทะเลมีคลื่นสูงประมาณ 1 เมตร บริเวณที่มีฝนฟ้าคะนองคลื่นสูงมากกว่า 1 เมตร
กรุงเทพมหานคร และปริมณฑล	มีฝนฟ้าคะนอง ร้อยละ 60 ของพื้นที่ และมีฝนตกหนักกับมีลมกระโชกแรงบางแห่ง อุณหภูมิต่ำสุด 25-26 องศาเซลเซียส อุณหภูมิสูงสุด 33-35 องศาเซลเซียส ลมตะวันออกเฉียงใต้ ความเร็ว 10-25 กม./ชม.

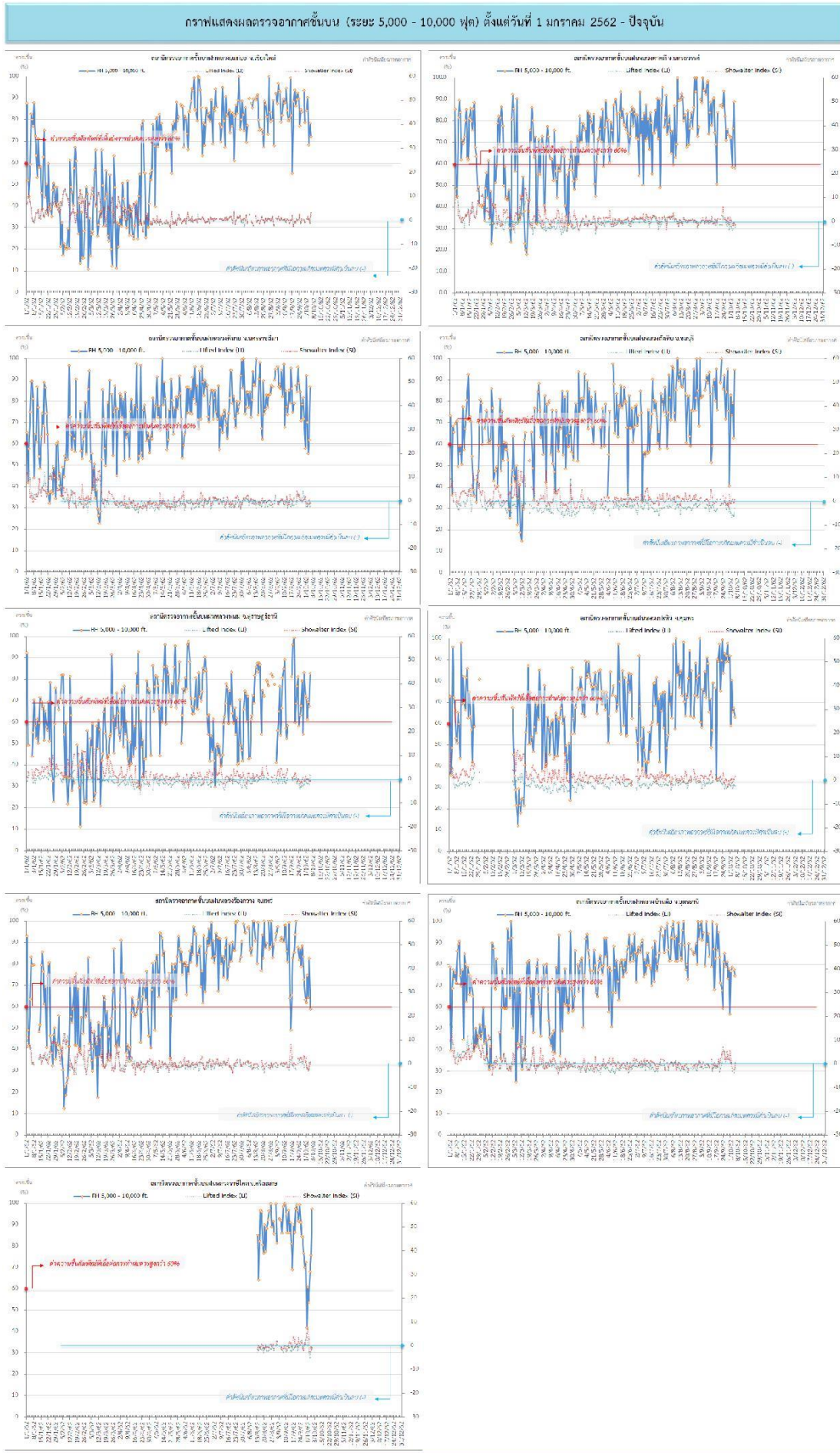
ที่มา: กรมอุตุนิยมวิทยา

ข้อมูลความชื้นจากการตรวจอากาศชั้นบน (Sounding) ระยะความสูง 5,000 - 10,000 ฟุต

ภาค	สถานีตรวจอากาศ	ความชื้นสัมพัทธ์ (%)					ความไม่เสถียรภาพ ของมวลอากาศ (LI)
		1 ต.ค.	2 ต.ค.	3 ต.ค.	4 ต.ค.	5 ต.ค.	
ภาคเหนือ	สถานีเรดาร์ฝนหลวงอมก๋อย	85	91	69	79	72	2.1
	สถานีตรวจอากาศเคลื่อนที่ร่องกวาง	62	75	65	83	59	0.9
ภาคกลาง	สถานีเรดาร์ฝนหลวงตาคี	73	59	77	89	59	-2.4
ภาคตะวันออกเฉียงเหนือ	สถานีเรดาร์ฝนหลวงพิมาย	93	71	56	62	87	-2.4
	สถานีตรวจอากาศเคลื่อนที่บ้านฝือ	77	79	n/a	78	75	-1.3
	สถานีตรวจอากาศเคลื่อนที่ราชสีไศล	61	54	69	76	98	-0.6
ภาคตะวันออก	สถานีเรดาร์ฝนหลวงสัจดิ์	83	74	80	63	95	-2.9
ภาคใต้	สถานีเรดาร์ฝนหลวงพนม	71	62	70	68	83	1.7
	สถานีตรวจอากาศเคลื่อนที่ปะทิว	60	81	66	68	63	-2.4

หมายเหตุ : LI (Lifted Index) คือ ดัชนีที่ใช้บอกความไม่เสถียรภาพของมวลอากาศ ในระดับ 50 มิลลิบาร์ ควรมีค่าต่ำกว่า -2 ซึ่งจะมีโอกาสเกิดเมฆในแนวตั้งและ
พัฒนาตัวเป็นกลุ่มฝนได้

๑ กราฟแสดงแนวโน้มความชื้นอากาศชั้นบนและดัชนีเสถียรภาพอากาศ (ระหว่างวันที่ 1 มกราคม - 5 ตุลาคม 2562)



การปฏิบัติการฝนหลวงประจำวัน

๑ สรุปผลปฏิบัติการฝนหลวงประจำวัน ที่ 4 ตุลาคม 2562

ภาค/หน่วยฯ	หน่วยปฏิบัติการ (หน่วย)	เครื่องบิน ผล./ทอ. (ลำ)	จำนวนเที่ยวบิน (เที่ยว)	จำนวนชั่วโมงบิน (ชั่วโมง)	ปริมาณการใช้น้ำฝนหลวง (ตัน/นัด)	จังหวัดที่มีการรายงานฝนตก (จำนวนจังหวัด/อ่างเก็บน้ำเป้าหมาย)
เหนือ	3	4/2	7	10:45	10.00/-	5/3
- เชียงใหม่	1	-/2	3	5:30	6.00/-	มีฝนตกเล็กน้อยถึงปานกลาง บริเวณพื้นที่การเกษตร จ.น่าน (เวียงสา นาน้อย) จ.แพร่(ลอง สูงเม่น) จ.พะเยา(เชียงคำ จุน) จ.เชียงราย(เทิง) และพื้นที่ลุ่มรับน้ำเขื่อนสิริกิติ์
- พิษณุโลก	1	2/-	0	0:00	0.00/-	ไม่ปฏิบัติการฝนหลวง เนื่องจากสนามบินติดภารกิจ VIP
- ตาก	1	2/-	4	5:15	4.00/-	มีฝนตกเล็กน้อย บริเวณพื้นที่การเกษตร จ.ลำปาง(แม่พริก เถิน) และพื้นที่ลุ่มรับน้ำเขื่อนภูมิพล จ.ตาก(สามเงา) จ.ลำพูน(ลี้) เขื่อนแม่มอก จ.ลำปาง(เถิน)
กลาง	2	5/-	13	14:50	10.30/-	5/5
- กาญจนบุรี	1	2/-	9	9:30	6.30/-	มีฝนตกเล็กน้อยบางพื้นที่ บริเวณพื้นที่การเกษตร จ.กาญจนบุรี(หนองปรือ เลาช่วญ บ่อพลอย ศรีสวัสดิ์ ห้วยกระเจา) จ.สุพรรณบุรี(ด่านช้าง ดอนเจดีย์) พื้นที่ลุ่มรับน้ำ อ่างเก็บน้ำกระเสียว อ่างเก็บน้ำห้วยท่าเตือ จ.สุพรรณบุรี อ่างเก็บน้ำห้วยเทียน จ.กาญจนบุรี
- ลพบุรี	1	3/-	4	5:20	4.00/-	มีฝนตกเล็กน้อย บางพื้นที่บริเวณพื้นที่การเกษตร จ. สระบุรี (พระพุทธบาท วังม่วง มวกเหล็ก แก่งคอย) จ.ลพบุรี (พัฒนานิคม ท่าหลวง ชัยบาดาล) จ.เพชรบูรณ์(ศรีเทพ) และพื้นที่ลุ่มรับน้ำเขื่อนป่าสักชลสิทธิ์ อ่างเก็บน้ำมวกเหล็ก
ตะวันออกเฉียงเหนือ	3	8/4	14	17:11	11.20/-	6/15
- นครราชสีมา	1	3/4	10	11:46	7.20/-	มีฝนตกเล็กน้อย บริเวณพื้นที่การเกษตร จ.นครราชสีมา (เลิงสาง ครบุรี วังน้ำเขียว ปากช่อง สูงเนิน สีคิ้ว เฉลิมพระเกียรติ จักรราช ลำทะเมนชัย ด่านขุนทด เทพารักษ์ เมืองนครราชสีมา) จ.บุรีรัมย์(คูเมือง ลำปลายมาศ) จ.ชัยภูมิ(จัตุรัส เนินสง่า เทพสถิต บำเหน็จณรงค์) และพื้นที่ลุ่มรับน้ำเขื่อนลำตะคอง เขื่อนลำพระเพลิง เขื่อนมูลบน เขื่อนลำแชะ อ่างเก็บน้ำ ลำปลายมาศ อ่างเก็บน้ำห้วยเตย อ่างเก็บน้ำห้วยบะอีแดน อ่างเก็บน้ำห้วยปราสาทใหญ่ อ่างเก็บน้ำห้วยทับคร้ว อ่างเก็บน้ำห้วยเพ็ญ
- ขอนแก่น	1	2/-	4	5:25	4.00/-	มีฝนตกเล็กน้อยถึงปานกลาง บริเวณพื้นที่การเกษตร จ.ขอนแก่น(ชุมแพ หนองเรือ ภูเวียง เวียงเก่า สีชมพู) จ.เลย (ภูกระดึง หนองหิน ผาขาว) จ.ชัยภูมิ(ภูเขียว คอนสาร) จ.อุดรธานี(โนนสะอาด กุมภวาปี หนองแสง) และพื้นที่ลุ่มรับน้ำ เขื่อนอุบลรัตน์ อ่างเก็บน้ำน้ำเลย อ่างเก็บน้ำห้วยยาง อ่างเก็บน้ำห้วยใหญ่ อ่างเก็บน้ำห้วยลอมไผ่
- สุรินทร์	1	3/-	0	0:00	0.00	ไม่ปฏิบัติการฝนหลวง เนื่องจากช่วงเช้าท้องฟ้าปิด มีฝนตก บริเวณสนามบิน ช่วงบ่ายไม่มีเมฆก่อตัวในพื้นที่เป้าหมาย

ภาค/หน่วยฯ	หน่วย ปฏิบัติการ (หน่วย)	เครื่องบิน ผล./ทอ. (ลำ)	จำนวน เที่ยวบิน (เที่ยว)	จำนวน ชั่วโมงบิน (ชั่วโมง)	ปริมาณการใช้ สารฝนหลวง (ตัน/นัด)	จังหวัดที่มีการรายงานฝนตก (จำนวนจังหวัด/อ่างเก็บน้ำเป้าหมาย)
ตะวันออก	1	3/-	6	8:00	4.20/-	1/3
- ระยอง	1	3/-	6	8:00	4.20/-	มีฝนตกเล็กน้อยถึงปานกลางบริเวณพื้นที่การเกษตร จ.ชลบุรี(บ้านบึง บ่อทอง หนองใหญ่) จ.ระยอง(ปลวกแดง วังจันทร์ เขาชะเมา บ้านค่าย)และพื้นที่ลุ่มรับน้ำอ่างเก็บน้ำ ประแสร์ อ่างเก็บน้ำดอกกราย อ่างเก็บน้ำหนองปลาไหล จ.ระยอง
ใต้	2	1/1	3	6:30	6.00/-	-/1
- สุราษฎร์ธานี	1	1/-	1	3:40	2.00/-	มีฝนตกเล็กน้อย บริเวณพื้นที่ลุ่มรับน้ำและบริเวณอ่างเก็บน้ำ บางเหนียวดำ อ่างเก็บน้ำบางวาด อ่างเก็บน้ำคลองกะทะ จ.ภูเก็ต
- สงขลา	1	-/1	2	2:50	4.00/-	มีฝนตกเล็กน้อย บริเวณพื้นที่ป่าพรุควนเคร็ง และพื้นที่ การเกษตร จ.พัทลุง(ควนขนุน) จ.สงขลา(คลองหอยโข่ง) และ พื้นที่ลุ่มรับน้ำอ่างเก็บน้ำห้วยน้ำใส อ่างเก็บน้ำป่าพะยอม
รวม	11	21/7	43	57:16	41.70/-	15/21

๑ สรุปผลรวมปฏิบัติการตั้งแต่เริ่มตั้งหน่วยปฏิบัติการฝนหลวง (1 มีนาคม - 4 ตุลาคม 2562)

ตั้งแต่เริ่มตั้งหน่วยปฏิบัติการฝนหลวง เมื่อวันที่ 1 มีนาคม - 4 ตุลาคม 2562 มีการขึ้นปฏิบัติการฝนหลวง จำนวน 207 วัน มีวันฝนตกจากการปฏิบัติการฝนหลวงคิดเป็นร้อยละ 89.15 ขึ้นปฏิบัติงานจำนวน 5,720 เที่ยวบิน (8,113:05 ชั่วโมงบิน) ปริมาณการใช้สารฝนหลวง 4,878.34 ตัน พลุซิลเวอร์ไอโอไดต์สำหรับภารกิจปฏิบัติการฝนหลวง จำนวน 2,761 นัด พลุแคลเซียมคลอไรด์สำหรับภารกิจปฏิบัติการ ฝนหลวง จำนวน 216 นัด พลุโซเดียมคลอไรด์สำหรับภารกิจปฏิบัติการฝนหลวง จำนวน 197 นัด จังหวัดที่มีรายงานฝนตกรวม 59 จังหวัด

ภาค - ศูนย์/หน่วยปฏิบัติการฯ	ขึ้นบิน (วัน)	ฝนตก (วัน)	จำนวน เที่ยวบิน (เที่ยว)	จำนวน ชั่วโมงบิน (ชั่วโมง)	ปริมาณ สารฝนหลวง (ตัน/AgI, CaCl ₂ , NaCl นัด)	จังหวัดที่มีรายงานฝนตก (ทั้งการสังเกตด้วยสายตา/การตรวจวัดด้วย เรดาร์ และเครื่องวัดน้ำฝนอัตโนมัติ)
เหนือ	169	156	944	1,577:25	875.70/1,439	24 จังหวัด
- เชียงใหม่ (เปิดหน่วยฯ ตั้งแต่วันที่ 1 มี.ค. 62 เป็นต้นไป)	115	98	291	478:25	370.50/238	บริเวณที่มีฝนตก ได้แก่ เชียงราย เชียงใหม่ ตาก น่าน พะเยา แพร่ ลำปาง ลำพูน (8 จังหวัด)
- พิษณุโลก (เปิดหน่วยฯ ตั้งแต่วันที่ 1 ก.ค. 62 เป็นต้นไป)	124	96	409	716:05	268.50/1,201	บริเวณที่มีฝนตก ได้แก่ กำแพงเพชร เชียงใหม่ ตาก น่าน พะเยา พิจิตร พิษณุโลก เพชรบูรณ์ ลำปาง สุโขทัย อุตรดิตถ์ นครสวรรค์ ลพบุรี ขอนแก่น ชัยภูมิ นครราชสีมา มหาสารคาม ร้อยเอ็ด เลย สกลนคร สุรินทร์ (21 จังหวัด)
- ตาก (เปิดหน่วยฯ ตั้งแต่วันที่ 1 มี.ย. 62 เป็นต้นไป)	93	82	244	382:55	236.70/-	บริเวณที่มีฝนตก ได้แก่ ตาก พิจิตร เพชรบูรณ์ ลำพูน สุโขทัย พิษณุโลก ลำปาง เชียงใหม่ กำแพงเพชร

ภาค - ศูนย์/หน่วยปฏิบัติการฯ	ขึ้นบิน (วัน)	ฝนตก (วัน)	จำนวน เที่ยวบิน (เที่ยว)	จำนวน ชั่วโมงบิน (ชั่วโมง)	ปริมาณ สารฝนหลวง (ตัน/Agl,CaCl ₂ NaCl นัต)	จังหวัดที่มีรายงานฝนตก (ทั้งการสังเกตด้วยสายตา/การตรวจวัดด้วย เรดาร์ และเครื่องวัดน้ำฝนอัตโนมัติ)
						(9 จังหวัด)
กลาง	171	161	1,815	2,385:35	1,383.96/-	14 จังหวัด
- นครสวรรค์ (เปิดหน่วยฯ ตั้งแต่วันที่ 1-31 มี.ค. 62)	14	12	67	103:20	54.40/-	บริเวณที่มีฝนตก ได้แก่ ชัยนาท นครสวรรค์ ลพบุรี สระบุรี อุทัยธานี (5 จังหวัด)
- กาญจนบุรี (เปิดหน่วยฯ ตั้งแต่วันที่ 1 ก.ค. 62 เป็นต้นไป)	134	122	881	1,027:40	609.30/-	บริเวณที่มีฝนตก ได้แก่ กาญจนบุรี สุพรรณบุรี อุทัยธานี ชัยนาท ราชบุรี เพชรบุรี สิงห์บุรี อ่างทอง (8 จังหวัด)
- ลพบุรี (เปิดหน่วยฯ ตั้งแต่วันที่ 1 เม.ย. 62 เป็นต้นไป)	152	144	778	1,160:00	660.06/-	บริเวณที่มีฝนตก ได้แก่ ชัยนาท นครสวรรค์ ลพบุรี สระบุรี อุทัยธานี เพชรบูรณ์ สิงห์บุรี สุพรรณบุรี อ่างทอง พิจิตร กำแพงเพชร นครราชสีมา ชัยภูมิ (13 จังหวัด)
- ราชบุรี (เปิดหน่วยฯ ระหว่างวันที่ 1 – 30 มิ.ย. 62)	18	17	89	94:35	60.20/-	บริเวณที่มีฝนตก ได้แก่ กาญจนบุรี ราชบุรี สุพรรณบุรี (3 จังหวัด)
ตะวันออกเฉียงเหนือ	186	181	1,597	2,308:10	1,489.25/1,735	17 จังหวัด
- นครราชสีมา (เปิดหน่วยฯ ตั้งแต่วันที่ 1 เม.ย. 62 เป็นต้นไป)	152	141	661	983:25	589.75/594	บริเวณที่มีฝนตก ได้แก่ ขอนแก่น ชัยภูมิ ยโสธร นครราชสีมา บุรีรัมย์ มหาสารคาม ร้อยเอ็ด ศรีสะเกษ สุรินทร์ อำนาจเจริญ อุบลราชธานี (11 จังหวัด)
- อุดรธานี (เปิดหน่วยฯ ระหว่างวันที่ 1 มี.ค. – 20 พ.ค. 62)	56	54	140	204:25	152.40/1,141	บริเวณที่มีฝนตก ได้แก่ กาฬสินธุ์ ขอนแก่น เลย ชัยภูมิ หนองบัวลำภู สกลนคร อุดรธานี นครพนม (8 จังหวัด)
- ขอนแก่น (เปิดหน่วยฯ ตั้งแต่วันที่ 20 พ.ค. 62 เป็นต้นไป)	91	76	259	405:40	266.50/-	บริเวณที่มีฝนตก ได้แก่ กาฬสินธุ์ ขอนแก่น ชัยภูมิ ร้อยเอ็ด มหาสารคาม เลย หนองบัวลำภู อุดรธานี สกลนคร (9 จังหวัด)
- บุรีรัมย์ (เปิดหน่วยฯ ระหว่างวันที่ 7-31 มี.ค. 62)	13	10	37	58:50	34.50/-	บริเวณที่มีฝนตก ได้แก่ นครราชสีมา บุรีรัมย์ ยโสธร ร้อยเอ็ด ศรีสะเกษ อุบลราชธานี (6 จังหวัด)
- อุบลราชธานี (เปิดหน่วยฯ ตั้งแต่วันที่ 17 มิ.ย. – 4 ก.ย. 62)	53	47	81	141:40	157.10/-	บริเวณที่มีฝนตก ได้แก่ ยโสธร ร้อยเอ็ด ศรีสะเกษ สุรินทร์ อำนาจเจริญ อุบลราชธานี (6 จังหวัด)
- สุรินทร์ (เปิดหน่วยฯ ตั้งแต่วันที่ 22 มิ.ย. 62 เป็นต้นไป)	78	68	419	514:10	289.00/-	บริเวณที่มีฝนตก ได้แก่ นครราชสีมา บุรีรัมย์ ศรีสะเกษ สุรินทร์ ร้อยเอ็ด มหาสารคาม (6 จังหวัด)

ภาค - ศูนย์/หน่วยปฏิบัติการฯ	ขึ้นบิน (วัน)	ฝนตก (วัน)	จำนวน เที่ยวบิน (เที่ยว)	จำนวน ชั่วโมงบิน (ชั่วโมง)	ปริมาณ สารฝนหลวง (ตัน/AgI,CaCl ₂ NaCl นัต)	จังหวัดที่มีรายงานฝนตก (ทั้งการสังเกตด้วยสายตา/การตรวจวัดด้วย เรดาร์ และเครื่องวัดน้ำฝนอัตโนมัติ)
ตะวันออก	168	156	916	1,238:10	621.03/-	8 จังหวัด
- จันทบุรี (เปิดหน่วยฯ ระหว่างวันที่ 1 มี.ค. - 31 พ.ค. 62)	74	70	428	584:55	286.90/-	บริเวณที่มีฝนตก ได้แก่ จันทบุรี ฉะเชิงเทรา สระแก้ว ชลบุรี ตราด ระยอง ปราจีนบุรี นครนายก (8 จังหวัด)
- สระแก้ว (เปิดหน่วยฯ ตั้งแต่วันที่ 1 มิ.ย. - 1 ตุลาคม 62)	91	83	473	631:45	323.63/-	บริเวณที่มีฝนตก ได้แก่ จันทบุรี ฉะเชิงเทรา ชลบุรี นครนายก ปราจีนบุรี ระยอง สระแก้ว (7 จังหวัด)
- ระยอง (เปิดหน่วยฯ ตั้งแต่วันที่ 2 ต.ค. 62 เป็นต้นไป)	3	3	15	21:30	10.50/-	บริเวณที่มีฝนตก ได้แก่ ชลบุรี ระยอง (2 จังหวัด)
ใต้	128	119	448	603:45	508.40/-	10 จังหวัด
- หัวหิน (เปิดหน่วยฯ ระหว่างวันที่ 1 มี.ค. - 21 มิ.ย. 62)	63	59	289	360:50	198.80/-	บริเวณที่มีฝนตก ได้แก่ ประจวบคีรีขันธ์ เพชรบุรี ราชบุรี (3 จังหวัด)
- สุราษฎร์ธานี (เปิดหน่วยฯ ระหว่างวันที่ 26 มี.ค. - 31 ก.ค. 62 และ 5 ก.ย. 62 เป็นต้นไป)	70	60	80	135:40	158.50/-	บริเวณที่มีฝนตก ได้แก่ นครศรีธรรมราช พังงา พัทลุง สงขลา สุราษฎร์ธานี ชุมพร (6 จังหวัด)
- สงขลา (เปิดหน่วยฯ ระหว่างวันที่ 1 มี.ค. - 30 มิ.ย. 62 และตั้งแต่ วันที่ 1 ส.ค. 62 เป็นต้นไป)	71	64	79	107:15	151.10/-	บริเวณที่มีฝนตก ได้แก่ นราธิวาส พัทลุง สงขลา นครศรีธรรมราช สตูล (5 จังหวัด)

กลุ่มวิชาการปฏิบัติการฝนหลวง กองปฏิบัติการฝนหลวง กรมฝนหลวงและการบินเกษตร