



รายงานการปฏิบัติการฝนหลวง ประจำปี 2564

ประจำวันที่ 31 กรกฎาคม 2564

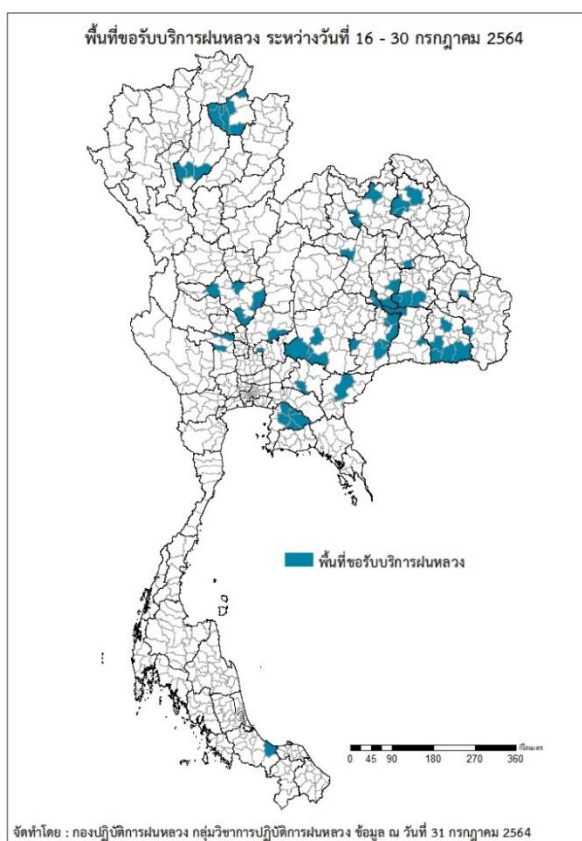
และผลการปฏิบัติการฝนหลวงประจำวันที่ 30 กรกฎาคม 2564

กลุ่มวิชาการปฏิบัติการฝนหลวง กองปฏิบัติการฝนหลวง กรมฝนหลวงและการบินเกษตร

royalrainmaking_academic@hotmail.com

๑ พื้นที่ขอรับบริการฝนหลวง (ระหว่างวันที่ 16 - 30 กรกฎาคม 2564)

ภาค	รายชื่อจังหวัด (อำเภอ) ที่มีผู้ขอรับบริการฝนหลวง	จำนวนผู้ขอรับบริการ (ราย)
เหนือ	ลำปาง(เกาะคา เสริมงาม แม่ทะ), พะเยา(จุน ดอกคำใต้ ภูพานยาว ภูซาง เชียงม่วน เมืองพะเยา แม่ใจ)	3
กลาง	นครสวรรค์(ชุมแสง ตาคี ลาดยาว ไผ่ศาลี), ลพบุรี(พัฒนานิคม), สระบุรี(บ้านหมอ), สุพรรณบุรี (เดิมบางนางบวช ดอนเจดีย์)	10
ตะวันออกเฉียงเหนือ	ร้อยเอ็ด(เกษตรวิสัย สุวรรณภูมิ ปทุมรัตน์), สกลนคร(วานรนิวาส สว่างแดนดิน ส่องดาว), สุรินทร์ (ศรีณรงค์ ชุมพลบุรี), บุรีรัมย์(สตึก กระสัง นาโพธิ์ บ้านด่าน ประโคนชัย พลับพลาชัย พุทไธสง หนองกี่), อุตรธานี(หนองบัวซอ เพ็ญ), อุบลราชธานี(สำโรง), กาฬสินธุ์(กมลาไสย), มหาสารคาม(วาปีปทุม พยัคฆภูมิพิสัย), ศรีสะเกษ(กันทรลักษณ์ ขุขันธ์ ขุนหาญ ภูสิงห์ เมืองศรีสะเกษ), อำนาจเจริญ(แก้อำนาจ), ขอนแก่น(หนองเรือ), นครราชสีมา(สูงเนิน ปากช่อง วังน้ำเขียว)	30
ตะวันออก	ชลบุรี(บ้านบึง พนสนิม หนองใหญ่ เกาะจันทร์ บ่อทอง), ปราจีนบุรี(ศรีมหาโพธิ), สระแก้ว (วัฒนานคร)	5
ใต้	สงขลา(เทพา)	1
รวม	22 จังหวัด (58 อำเภอ)	49



๑ สถานการณ์ปริมาณน้ำเก็บกักในอ่างเก็บน้ำที่สำคัญ

	ความจุของ อ่างที่ รนก. ¹ (ล้าน ลบ.ม.)	ปริมาณน้ำในอ่างฯ (%)				ปริมาณน้ำ ไหลลงอ่างฯ (ล้าน ลบ.ม.)	ปริมาณน้ำ ระบาย (ล้าน ลบ.ม.)	ระดับน้ำ
		27 ก.ค.	28 ก.ค.	29 ก.ค.	30 ก.ค.	30 ก.ค.	30 ก.ค.	
ภาคเหนือ						72.27	19.89	
- ภูมิพล(ตาก)	13,462	32	32	32	32	28.32	5.00	ต่ำกว่า 40%
- สิริกิติ์(อุตรดิตถ์)	9,510	34	34	34	34	29.04	7.00	ต่ำกว่า 40%
- แม่จัน(เชียงใหม่)	265	35	35	35	35	0.23	0.31	ต่ำกว่า 40%
- แม่กวางฯ(เชียงใหม่)	263	17	17	17	16	0.27	0.81	ต่ำกว่า 20%
- กิวลม(ลำปาง)	106	45	45	44	43	0.43	1.15	ต่ำกว่า 50%
- กิวคอง(ลำปาง)	170	31	31	31	31	0.17	0.28	ต่ำกว่า 40%
- แควน้อยฯ(พิษณุโลก)	939	23	24	25	26	13.33	4.32	ต่ำกว่า 30%
- แม่มอก(ลำปาง)	110	43	43	42	42	0.48	1.02	ต่ำกว่า 50%
ภาคตะวันออกเฉียงเหนือ						15.53	14.62	
- ห้วยหลวง(อุดรธานี)	135	35	35	36	36	0.30	0.11	ต่ำกว่า 40%
- น้ำอูน(สกลนคร)	520	44	44	44	44	0.99	0.19	ต่ำกว่า 50%
- น้ำพุง(สกลนคร)	166	35	35	35	35	0.29	0.57	ต่ำกว่า 40%
- จุฬารัตน์(ชัยภูมิ)	164	70	69	69	68	0.33	1.06	-
- อุบลรัตน์(ขอนแก่น)	2,431	34	34	34	34	6.27	7.08	ต่ำกว่า 40%
- ลำปาว(กาฬสินธุ์)	1,980	37	37	38	38	4.22	3.65	ต่ำกว่า 40%
- ลำตะคอง(นครราชสีมา)	314	65	65	65	65	0.66	0.74	-
- ลำพระเพลิง(นครราชสีมา)	110	57	57	57	56	0.31	0.69	-
- มูลบย(นครราชสีมา)	141	67	67	67	67	0.11	0.04	-
- ลำแซะ(นครราชสีมา)	275	54	54	54	55	0.91	0.11	-
- ลำน้ำรอง(บุรีรัมย์)	121	61	61	61	60	0.00	0.21	-
- สิรินคร(อุบลราชธานี)	1,966	59	59	59	59	0.73	0.00	-
- ลำปลายมาศ(นครราชสีมา)	98	63	64	65	65	0.41	0.17	-
ภาคกลาง						245.40	3.31	
- ป่าสักฯ(ลพบุรี)	960	7	7	7	7	0.80	0.26	ต่ำกว่า 10%
- ทับเสลา(อุทัยธานี)	160	18	18	18	19	0.33	0.00	ต่ำกว่า 20%
- กระเสียว(สุพรรณบุรี)	240	37	37	37	37	0.77	0.04	ต่ำกว่า 40%
- ศรีนครินทร์(กาญจนบุรี)	17,745	64	64	65	65	87.86	3.01	-
- วชิราลงกรณ์(กาญจนบุรี)	8,860	50	52	54	56	155.64	0.00	-
ภาคตะวันออก						5.55	1.00	
- ชุนด่านฯ(นครนายก)	224	31	32	33	34	2.50	0.08	ต่ำกว่า 40%
- คลองสิียด(ฉะเชิงเทรา)	420	14	14	14	14	0.00	0.09	ต่ำกว่า 20%
- บางพระ(ชลบุรี)	117	34	35	35	34	0.03	0.21	ต่ำกว่า 40%
- หนองปลาไหล(ระยอง)	164	75	75	75	74	0.00	0.22	-
- ประแสร์(ระยอง)	295	67	67	67	67	0.42	0.00	-
- นฤปดินทรจินดา(ปราจีนบุรี)	295	45	46	47	47	1.64	0.07	ต่ำกว่า 50%
- พระปรอง(สระแก้ว)	97	46	46	47	47	0.35	0.03	ต่ำกว่า 50%
- ดอกกราย(ระยอง)	71	56	55	55	55	0.16	0.00	-
- คลองพระพุทธ(จันทบุรี)	70	61	61	61	61	0.27	0.13	-
- คลองหลวง รัชชโลทร(ชลบุรี)	98	25	25	25	25	0.14	0.06	ต่ำกว่า 30%
- ห้วยยาง(สระแก้ว)	60	8	8	9	9	0.04	0.00	ต่ำกว่า 10%
- ห้วยตะเคียน(สระแก้ว)	10	63	63	61	61	0.01	0.11	-
ภาคใต้						59.31	14.37	
- แก่งกระจาน(เพชรบุรี)	710	31	33	36	40	27.90	0.86	ต่ำกว่า 50%
- ปราณบุรี(ประจวบคีรีขันธ์)	347	48	48	49	50	6.14	1.75	-
- รัชชประภา(สุราษฎร์ธานี)	5,639	59	59	59	59	23.55	4.80	-
- บางยาง(ยะลา)	1,454	55	55	54	54	1.72	6.96	-

¹รณก. = ระดับน้ำเก็บกัก, ที่มา: กรมชลประทาน

การพยากรณ์อากาศและสภาพอากาศประจำวัน

๑ ลักษณะอากาศทั่วไปและการพยากรณ์อากาศ ประจำวันที่ 31 กรกฎาคม 2564 (เวลา 06.00 น.)

ลักษณะอากาศทั่วไป	
<p>ลักษณะอากาศทั่วไป พยากรณ์อากาศ 24 ชั่วโมงข้างหน้า มรสุมตะวันตกเฉียงใต้ที่พัดปกคลุมทะเลอันดามัน ประเทศไทย และอ่าวไทย ยังคงมีกำลังค่อนข้างแรง ประกอบกับมีหย่อมความกดอากาศต่ำบริเวณประเทศเวียดนามตอนบน ลักษณะเช่นนี้ทำให้ภาคตะวันออกเฉียงเหนือ ภาคตะวันออก และภาคใต้ฝั่งตะวันตก มีฝนตกหนักบางแห่ง ขอให้ประชาชนบริเวณดังกล่าวระวังอันตรายจากฝนที่ตกหนักและฝนที่ตกสะสม ซึ่งอาจทำให้เกิดน้ำท่วมฉับพลัน และน้ำป่าไหลหลากได้ สำหรับคลื่นลมบริเวณทะเลอันดามันตอนบนตั้งแต่จังหวัดพังงาขึ้นมา มีกำลังแรง โดยมีคลื่นสูง 2-3 เมตร บริเวณที่มีฝนฟ้าคะนองคลื่นสูงมากกว่า 3 เมตร ส่วนอันดามันตอนล่างมีคลื่นสูงประมาณ 2 เมตร บริเวณที่มีฝนฟ้าคะนองคลื่นสูงมากกว่า 2 เมตร ขอให้ชาวเรือเดินเรือด้วยความระมัดระวัง และเรือเล็กควรงดออกจากฝั่งในระยะนี้</p> <p>ฝุ่นละอองขนาดเล็ก ในช่วงของฤดูฝนการสะสมของฝุ่นละออง/หมอกควันมีน้อย</p>	
ภาคเหนือ	มีฝนฟ้าคะนองร้อยละ 40 ของพื้นที่ ส่วนมากบริเวณจังหวัดแม่ฮ่องสอน เชียงใหม่ เชียงราย ลำพูน ลำปาง แพร่ กำแพงเพชร เพชรบูรณ์ และตาก อุณหภูมิต่ำสุด 24-26 องศาเซลเซียส อุณหภูมิสูงสุด 33-36 องศาเซลเซียส ลมตะวันตกเฉียงใต้ ความเร็ว 10-25 กม./ชม.
ภาคกลาง	มีฝนฟ้าคะนองร้อยละ 40 ของพื้นที่ ส่วนมากบริเวณจังหวัดราชบุรี กาญจนบุรี สุพรรณบุรี พระนครศรีอยุธยา นครปฐม และสมุทรสงคราม อุณหภูมิต่ำสุด 25-27 องศาเซลเซียส อุณหภูมิสูงสุด 35-37 องศาเซลเซียส ลมตะวันตกเฉียงใต้ ความเร็ว 10-25 กม./ชม.
ภาคตะวันออกเฉียงเหนือ	มีฝนฟ้าคะนองร้อยละ 40 ของพื้นที่ กับมีฝนตกหนักบางแห่ง บริเวณจังหวัดเลย หนองบัวลำภู อุดรธานี หนองคาย บึงกาฬ สกลนคร นครพนม มุกดาหาร ยโสธร และอำนาจเจริญ อุณหภูมิต่ำสุด 25-26 องศาเซลเซียส อุณหภูมิสูงสุด 32-36 องศาเซลเซียส ลมตะวันตกเฉียงใต้ ความเร็ว 10-25 กม./ชม.
ภาคตะวันออก	มีฝนฟ้าคะนองร้อยละ 40 ของพื้นที่ กับมีฝนตกหนักบางแห่ง บริเวณจังหวัดนครนายก ปราจีนบุรี จันทบุรี และตราด อุณหภูมิต่ำสุด 24-28 องศาเซลเซียส อุณหภูมิสูงสุด 32-35 องศาเซลเซียส ลมตะวันตกเฉียงใต้ ความเร็ว 15-35 กม./ชม. ทะเลมีคลื่นสูง 1-2 เมตร บริเวณที่มีฝนฟ้าคะนองคลื่นสูงประมาณ 2 เมตร
ภาคใต้ฝั่งตะวันออก	มีฝนฟ้าคะนองร้อยละ 60 ของพื้นที่ ส่วนมากบริเวณจังหวัดเพชรบุรี ประจวบคีรีขันธ์ ชุมพร สุราษฎร์ธานี และนครศรีธรรมราช อุณหภูมิต่ำสุด 24-26 องศาเซลเซียส อุณหภูมิสูงสุด 31-35 องศาเซลเซียส ลมตะวันตกเฉียงใต้ ความเร็ว 15-35 กม./ชม. ทะเลมีคลื่นสูง 1-2 เมตร บริเวณที่มีฝนฟ้าคะนองคลื่นสูงประมาณ 2 เมตร
ภาคใต้ฝั่งตะวันตก	มีฝนฟ้าคะนองร้อยละ 70 ของพื้นที่ กับมีฝนตกหนักบางแห่ง บริเวณจังหวัดระนอง พังงา ภูเก็ต กระบี่ ตรัง และสตูล อุณหภูมิต่ำสุด 20-25 องศาเซลเซียส อุณหภูมิสูงสุด 28-31 องศาเซลเซียส ตั้งแต่จังหวัดพังงาขึ้นมา : ลมตะวันตกเฉียงใต้ ความเร็ว 20-40 กม./ชม. ทะเลมีคลื่นสูง 2-3 เมตร บริเวณที่มีฝนฟ้าคะนองคลื่นสูงมากกว่า 3 เมตร ตั้งแต่จังหวัดภูเก็ตลงไป : ลมตะวันตกเฉียงใต้ ความเร็ว 20-35 กม./ชม. ทะเลมีคลื่นสูงประมาณ 2 เมตร บริเวณที่มีฝนฟ้าคะนองคลื่นสูงมากกว่า 2 เมตร
กรุงเทพมหานครและปริมณฑล	มีฝนฟ้าคะนองร้อยละ 40 ของพื้นที่ อุณหภูมิต่ำสุด 26-27 องศาเซลเซียส อุณหภูมิสูงสุด 33-36 องศาเซลเซียส ลมตะวันตกเฉียงใต้ ความเร็ว 10-25 กม./ชม.

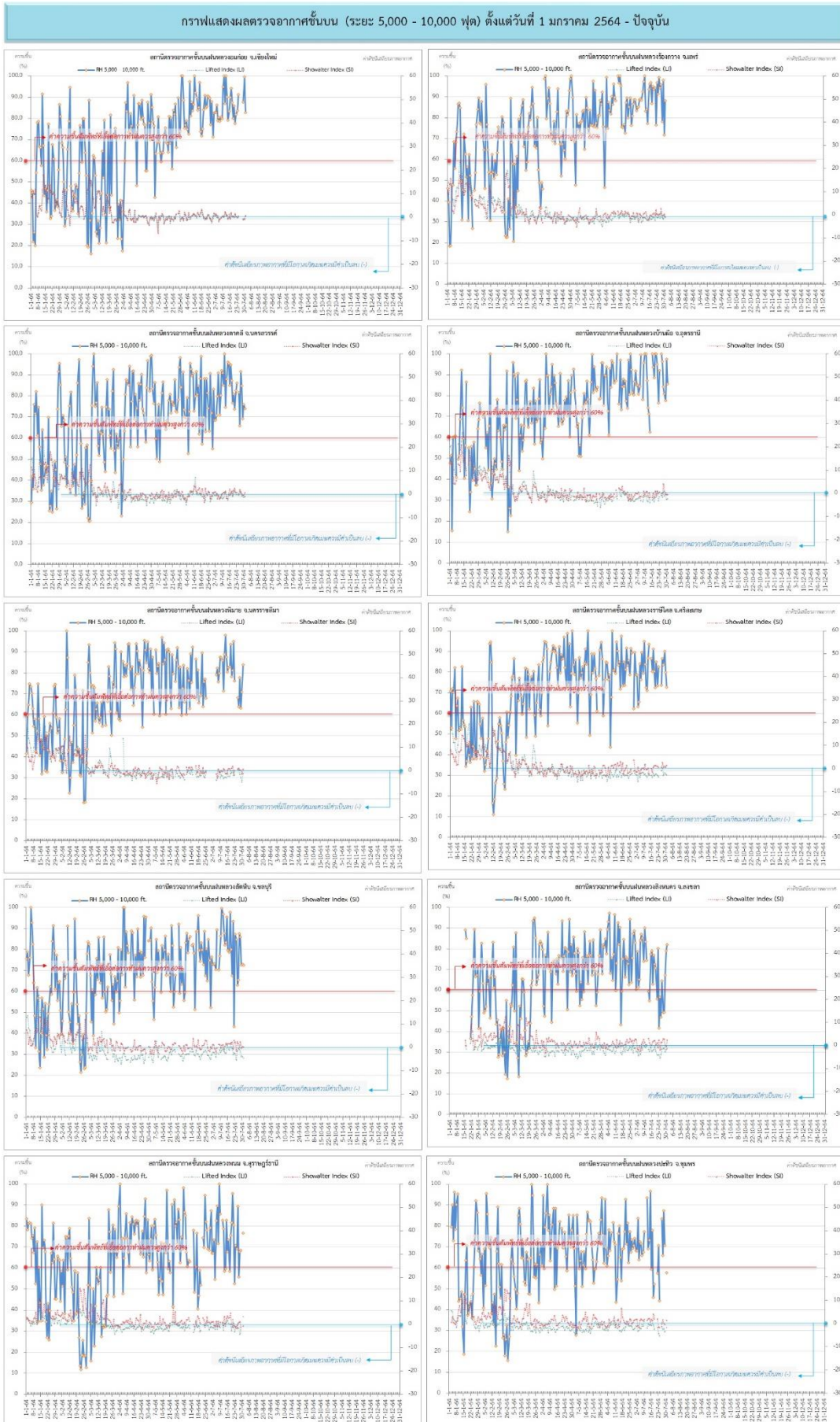
ที่มา: กรมอุตุนิยมวิทยา

๑ ข้อมูลความชื้นจากการตรวจอากาศชั้นบน (Sounding) ระยะเวลาสูง 5,000 - 10,000 ฟุต

ภาค	สถานีตรวจอากาศ	ความชื้นสัมพัทธ์ (%)					ความไม่เสถียรภาพของมวลอากาศ (LI)
		27 ก.ค.	28 ก.ค.	29 ก.ค.	30 ก.ค.	31 ก.ค.	
ภาคเหนือ	สถานีเรดาร์ฝนหลวงอมก๋อย	n/a	n/a	88	100	83	0.5
	สถานีตรวจอากาศเคลื่อนที่ร่องกวาง	96	79	99	72	89	-1.2
ภาคกลาง	สถานีเรดาร์ฝนหลวงตาคลี	92	85	70	76	74	-1.0
ภาคตะวันออกเฉียงเหนือ	สถานีเรดาร์ฝนหลวงพิมาย	64	78	64	71	84	-1.2
	สถานีตรวจอากาศเคลื่อนที่บ้านฝือ	85	81	78	98	86	-2.4
	สถานีตรวจอากาศเคลื่อนที่ราชสีไศล	87	84	91	80	73	-2.8
ภาคตะวันออก	สถานีเรดาร์ฝนหลวงสัตหีบ	88	86	73	73	73	-4.5
ภาคใต้	สถานีเรดาร์ฝนหลวงพนม	56	68	69	n/a	77	3.3
	สถานีตรวจอากาศเคลื่อนที่ปะทิว	66	88	71	n/a	58	-1.6
	สถานีตรวจอากาศเคลื่อนที่สิงหนคร	50	50	68	80	82	-1.3

หมายเหตุ : LI (Lifted Index) คือ ดัชนีที่ใช้บอกความไม่เสถียรภาพของมวลอากาศ ในระดับ 50 มิลลิบาร์ ควรมีค่าต่ำกว่า -2 ซึ่งจะมีโอกาสเกิดเมฆในแนวตั้งและพัฒนาตัวเป็นกลุ่มฝนได้

๑ กราฟแสดงแนวโน้มความชื้นอากาศชั้นบนและดัชนีเสถียรภาพอากาศ (ระหว่างวันที่ 1 มกราคม - 31 กรกฎาคม 2564)



หมายเหตุ
 - ระยะความสูง 5,000-10,000 ฟุต เป็นระดับพหวนบินในการปฏิบัติการผ่านหวง (ระดับฐานเมฆ) - ความชื้นสัมพัทธ์ที่เอื้อต่อการปฏิบัติการผ่านหวงควรมีค่าสูงกว่าร้อยละ 60 ขึ้นไป
 - ดัชนีเสถียรภาพอากาศที่มีค่าเกิดเมฆควรมีค่าเป็นลบ (-) - LI: Lifted Index คือค่าดัชนีเสถียรภาพอากาศระดับต่ำ - SI: Showalter Index คือค่าดัชนีเสถียรภาพอากาศระดับกลาง

การปฏิบัติการฝนหลวงประจำวัน

๑ สรุปผลปฏิบัติการฝนหลวง ประจำวันที่ 30 กรกฎาคม 2564

ภาค/หน่วยฯ	หน่วยปฏิบัติการ (หน่วย)	เครื่องบิน ผส./ทอ./ทบ. (ลำ)	จำนวนเที่ยวบิน (เที่ยว)	จำนวนชั่วโมงบิน (ชั่วโมง)	ปริมาณการใช้สารฝนหลวง (ตัน/นัด)	จังหวัดที่มีการรายงานฝนตก (จำนวนจังหวัด/อ่างเก็บน้ำเป้าหมาย)
เหนือ	2	5/-/-	4	5:50	3.00/-	2/-
- เชียงใหม่	1	3/-/-	2	3:30	2.00/-	ภารกิจป้องกันและแก้ไขปัญหาภัยแล้ง มีฝนตกเล็กน้อยถึงปานกลางบริเวณพื้นที่การเกษตร จ.ลำปาง(เกาะคา เสริมงาม แม่ทะ)
- ตาก	1	2/-/-	2	2:20	1.00/-	ภารกิจป้องกันและแก้ไขปัญหาภัยแล้ง มีฝนตกเล็กน้อยถึงปานกลางบริเวณพื้นที่การเกษตร จ.กำแพงเพชร (คลองลาน เมืองกำแพงเพชร คลองขลุง)
เหนือ(ตอนล่าง)	1	3/-/-	3	3:50	3.00/-	4/-
- พิษณุโลก	1	3/-/-	3	3:50	3.00/-	ภารกิจป้องกันและแก้ไขปัญหาภัยแล้ง มีฝนตกเล็กน้อยถึงปานกลางบริเวณพื้นที่การเกษตร จ.กำแพงเพชร (เมืองกำแพงเพชร ลานกระบือ ทรายทองวัฒนา ไทรงาม บึงสามัคคี) จ.พิจิตร(เมืองพิจิตร วังทรายพูน สากเหล็ก วชิรบาร์มี บึงนาราง โพธิ์ประทับช้าง สามง่าม) จ.เพชรบูรณ์(วังโป่ง) จ.พิษณุโลก(เนินมะปราง บางกระพุ่ม)
กลาง	2	5/-/1	14	18:55	10.30/-	11/8
- ลพบุรี	1	2/-/1	8	11:10	6.20/-	1.ภารกิจป้องกันและแก้ไขปัญหาภัยแล้ง มีฝนตกเล็กน้อยถึงปานกลางบริเวณพื้นที่การเกษตร จ.อุทัยธานี(บ้านไร่ ลานสัก หนองขาหย่าง หนองฉาง ท้าพัน เมืองอุทัยธานี) จ.นครสวรรค์(ไพศาลี พยุหะคีรี ท่าตะโก ดากฟ้า) จ.ชัยนาท(เมืองชัยนาท เนินขาม หันคา หนองมะโมง วัดสิงห์ มโนรมย์ สรรคบุรี) จ.สิงห์บุรี(เมืองสิงห์บุรี ค่ายบางระจัน อินทร์บุรี) จ.ลพบุรี(ท่าม่วง เมืองลพบุรี โคกเจริญ ชัยบาดาล ลำสนธิ บ้านหมี่) จ.อ่างทอง(เมืองอ่างทอง) จ.สระบุรี (ดอนพุด บ้านหม้อ) จ.พระนครศรีอยุธยา(บ้านแพรก มหาราช) จ.เพชรบูรณ์(วิเชียรบุรี ศรีเทพ) 2.ภารกิจเติมน้ำต้นทุนให้เขื่อนกักเก็บน้ำ บริเวณพื้นที่ลุ่มรับน้ำเขื่อนป่าสักชลสิทธิ์ อ่างเก็บน้ำห้วยใหญ่ จ.ลพบุรี อ่างเก็บน้ำทับเสลา จ.อุทัยธานี อ่างเก็บน้ำห้วยหนองโรง จ.ชัยนาท บึงบอระเพ็ด จ.นครสวรรค์

ภาค/หน่วยฯ	หน่วย ปฏิบัติการ (หน่วย)	เครื่องบิน ผล./ทอ./ ทบ. (ลำ)	จำนวน เที่ยวบิน (เที่ยว)	จำนวน ชั่วโมงบิน (ชั่วโมง)	ปริมาณ การใช้ สารปนหลว (ตัน/นัด)	จังหวัดที่มีการรายงานฝนตก (จำนวนจังหวัด/อ่างเก็บน้ำเป้าหมาย)
- กาญจนบุรี	1	3/-/-	6	7:45	4.10/-	1.ภารกิจป้องกันและแก้ไขปัญหาภัยแล้ง มีฝนตกเล็กน้อยถึงปานกลางบริเวณพื้นที่ การเกษตร จ.กาญจนบุรี(ทองผาภูมิ สังขละบุรี ศรีสวัสดิ์ หนองปรือ เลาขวัญ บ่อพลอย) จ.สุพรรณบุรี(อู่ทอง ดอนเจดีย์ เมืองสุพรรณบุรี ศรีประจันต์ หนองหญ้าไซ เดิมบางนางบวช ต่านช้าง) จ.อ่างทอง(โพธิ์ทอง สามโก้) 2.ภารกิจเติมน้ำต้นทุนให้เขื่อนกักเก็บน้ำ บริเวณพื้นที่ลุ่มรับน้ำเขื่อนวชิราลงกรณ เขื่อนศรีนครินทร์ อ่างเก็บน้ำห้วยเทียน จ.กาญจนบุรี
ตะวันออกเฉียงเหนือ	1	1/-/-	2	3:05	4.00/-	6/1
- ขอนแก่น	1	1/-/-	2	3:05	4.00/-	1.ภารกิจป้องกันและแก้ไขปัญหาภัยแล้ง มีฝนตกเล็กน้อยถึงปานกลางบริเวณพื้นที่ การเกษตร จ.ขอนแก่น(สีชมพู ชุมแพ เวียงเก่า ภูเวียง อุดรรัตน์ เขาสวนกวาง น้ำพอง กระนวน หนองเรือ บ้านฝาง เมืองขอนแก่น มัญจาคีรี บ้านแฮด ชำสูง พระยืน) จ.หนองบัวลำภู(เมืองหนองบัวลำภู โนนสัง) จ.อุดรธานี (หนองวัวซอ หนองแสง กุมภวาปี โนนสะอาด ศรีธาตุ) จ.กาฬสินธุ์ (ท่าคันโท หนองกุงศรี ยางตลาด เมืองกาฬสินธุ์ ห้วยเม็ก) จ.ชัยภูมิ(คอนสาร บ้านแท่น เกษตรสมบูรณ์ ภูเขียว) จ.มหาสารคาม(ชื่นชม เชียงยืน กันทรวิชัย โกสุมพิสัย) 2.ภารกิจเติมน้ำต้นทุนให้เขื่อนกักเก็บน้ำ บริเวณพื้นที่ลุ่มรับน้ำเขื่อนห้วยหลวง จ.อุดรธานี
ตะวันออกเฉียงเหนือ(ตอนล่าง)	3	5/2/-	6	10:10	5.00/-	-/-
- อุดรราชธานี	1	-/1/-	1	1:40	2.00/-	ไม่มีฝนตกจากการปฏิบัติการฝนหลวง
- นครราชสีมา	1	2/1/-	2	4:00	1.00/-	ไม่มีฝนตกจากการปฏิบัติการฝนหลวง
- สุรินทร์	1	3/-/-	3	4:30	2.00/-	ไม่มีฝนตกจากการปฏิบัติการฝนหลวง
ตะวันออก	1	2/-/-	0	0:00	0.00/-	-/-
- สระแก้ว	1	2/-/-	0	0:00	0.00/-	ไม่ปฏิบัติการฝนหลวง เนื่องจากลมที่ระดับปฏิบัติการมีกำลังแรง (30 นอต) และมีฝนตกบริเวณสนามบิน และพื้นที่โดยรอบเป็นระยะ
ใต้	3	1/2/-	0	0:00	0.00/-	-/-
- หัวหิน	1	1/-/-	0	0:00	0.00/-	ไม่ปฏิบัติการฝนหลวง เนื่องจากลมในระดับปฏิบัติการมีกำลังแรง ส่งผลให้เมฆคิวมูลัสเคลื่อนตัวออกจากพื้นที่เป้าหมายเร็วและสลายตัวเร็ว

ภาค/หน่วยฯ	หน่วย ปฏิบัติการ (หน่วย)	เครื่องบิน ผล./ทอ./ ทบ. (ลำ)	จำนวน เที่ยวบิน (เที่ยว)	จำนวน ชั่วโมงบิน (ชั่วโมง)	ปริมาณ การใช้ สารฝนหลวง (ตัน/นิต)	จังหวัดที่มีการรายงานฝนตก (จำนวนจังหวัด/อ่างเก็บน้ำเป้าหมาย)
- สุราษฎร์ธานี	1	-/1/-	0	0:00	0.00/-	ไม่ปฏิบัติการฝนหลวง เนื่องจากลมที่ระดับปฏิบัติการมีกำลังแรง ส่งผลให้เมฆคิวมูลัสเคลื่อนตัวออกนอกพื้นที่เป้าหมายอย่างรวดเร็ว ประกอบกับมีแจ๊งเตือนสภาพอากาศ กับมีฝนบริเวณสนามบินและพื้นที่ใกล้เคียงเป็นระยะ
- สงขลา	1	-/1/-	0	0:00	0.00/-	ไม่ปฏิบัติการฝนหลวง เนื่องจากลมชั้นบนมีกำลังแรง ส่งผลให้กลุ่มเมฆเคลื่อนตัวออกจากพื้นที่เป้าหมายอย่างรวดเร็ว
รวม	13	22/4/1	29	41:50	25.30/-	21/9

๑ สรุปผลการปฏิบัติการฝนหลวง ตั้งแต่วันที่ 1 กุมภาพันธ์ - 30 กรกฎาคม 2564

ตั้งแต่เริ่มตั้งหน่วยปฏิบัติการฝนหลวง เมื่อวันที่ 1 กุมภาพันธ์ - 30 กรกฎาคม 2564 มีการขึ้นปฏิบัติการฝนหลวง จำนวน 154 วัน มีวันฝนตกจากการปฏิบัติการฝนหลวงคิดเป็นร้อยละ 94.17 ขึ้นปฏิบัติการ จำนวน 2,939 เที่ยวบิน (4,365:22 ชั่วโมงบิน) ปริมาณการใช้สารฝนหลวง 2,591.375 ตัน พลุสารดูดความชื้นโซเดียมคลอไรด์ จำนวน 217 นิต พลุสารดูดความชื้นแคลเซียมคลอไรด์ จำนวน 218 นิต พลุซิลเวอร์ไอโอไดด์ สำหรับภารกิจปฏิบัติการฝนหลวง จำนวน 926 นิต จังหวัดที่มีรายงานฝนตกรวม 64 จังหวัด

ภาค - ศูนย์/หน่วยปฏิบัติการฯ	ขึ้นบิน (วัน)	ฝนตก (วัน)	จำนวน เที่ยวบิน (เที่ยว)	จำนวน ชั่วโมงบิน (ชั่วโมง)	ปริมาณ สารฝนหลวง (ตัน/AgI,CaCl ₂ , NaCl นิต)	จังหวัดที่มีรายงานฝนตก (ทั้งการสังเกตด้วยสายตา/การตรวจวัด ด้วยเรดาร์ และเครื่องวัดน้ำฝนอัตโนมัติ)
เหนือ	108	99	399	571:50	369.55/473	9 จังหวัด
- เชียงใหม่ (เปิดหน่วยฯ ตั้งแต่วันที่ 1 ก.พ. 64 เป็นต้นไป)	97	88	216	317:05	192.95/473	บริเวณที่มีฝนตก ได้แก่ เชียงใหม่ ลำปาง พะเยา เชียงราย ตาก แพร่ ลำพูน แม่ฮ่องสอน (8 จังหวัด)
- ตาก (เปิดหน่วยฯ ตั้งแต่วันที่ 1 ก.พ. 64 เป็นต้นไป)	78	73	183	254:45	176.60/-	บริเวณที่มีฝนตก ได้แก่ เชียงใหม่ ตาก กำแพงเพชร ลำพูน ลำปาง (5 จังหวัด)
เหนือ(ตอนล่าง)	112	105	301	568:00	247.225/450	27 จังหวัด

ภาค - ศูนย์/หน่วยปฏิบัติการฯ	ขึ้นบิน (วัน)	ฝนตก (วัน)	จำนวน เที่ยวบิน (เที่ยว)	จำนวน ชั่วโมงบิน (ชั่วโมง)	ปริมาณ สารฝนหลวง (ตัน/Ag,CaCl ₂ , NaCl นัต)	จังหวัดที่มีรายงานฝนตก (ทั้งการสังเกตด้วยสายตา/การตรวจวัด ด้วยเรดาร์ และเครื่องวัดน้ำฝนอัตโนมัติ)
- พิษณุโลก (เปิดหน่วยฯ ตั้งแต่วันที่ 1 ก.พ. 64 เป็นต้นไป)	112	105	301	568:00	247.225/450	บริเวณที่มีฝนตก ได้แก่ กำแพงเพชร ลพบุรี นครราชสีมา พิจิตร เพชรบูรณ์ แพร่ พิษณุโลก นครสวรรค์ ชัยภูมิ กาฬสินธุ์ เชียงใหม่ ลำปาง ตาก ขอนแก่น สุโขทัย อุตรดิตถ์ เชียงราย มหาสารคาม ลำพูน อุตรธานี เลย แม่ฮ่องสอน บุรีรัมย์ สุรินทร์หนองบัวลำภู ศรีสะเกษน่าน (27 จังหวัด)
กลาง	124	123	1081	1470:45	771.05/-	14 จังหวัด
- นครสวรรค์ (เปิดหน่วยฯ ระหว่างวันที่ 1 ก.พ. - 31 มี.ค. 64)	23	22	71	97:35	53.90/-	บริเวณที่มีฝนตก ได้แก่ อุทัยธานี นครสวรรค์ ชัยนาท ลพบุรี เพชรบูรณ์ สิงห์บุรี สระบุรี (7 จังหวัด)
- กาญจนบุรี (เปิดหน่วยฯ ตั้งแต่วันที่ 1 ก.พ. 64 เป็นต้นไป)	116	116	609	802:50	408.65/-	บริเวณที่มีฝนตก ได้แก่ กาญจนบุรี สุพรรณบุรี อ่างทอง อุทัยธานี พระนครศรีอยุธยา สิงห์บุรี ชัยนาท (7 จังหวัด)
- ลพบุรี (เปิดหน่วยฯ ตั้งแต่วันที่ 1 เม.ย. 64 เป็นต้นไป)	91	91	401	570:20	308.50/-	บริเวณที่มีฝนตก ได้แก่ นครสวรรค์ ลพบุรี สระบุรี อุทัยธานี ชัยนาท อ่างทอง นครราชสีมา สิงห์บุรี พระนครศรีอยุธยา เพชรบูรณ์ สุพรรณบุรี พิจิตร กำแพงเพชร (13 จังหวัด)
ตะวันออกเฉียงเหนือ	96	91	132	253:55	249.90/-	15 จังหวัด
- อุตรธานี (เปิดหน่วยฯ ตั้งแต่วันที่ 1 ก.พ. - 31 พ.ค. 64)	58	54	78	155:25	149.80/-	บริเวณที่มีฝนตก ได้แก่ อุตรธานี สกลนคร เลย กาฬสินธุ์ หนองบัวลำภู ขอนแก่น นครพนม มุกดาหาร ชัยภูมิ หนองคาย บึงกาฬ (11 จังหวัด)
- ขอนแก่น (เปิดหน่วยฯ ตั้งแต่วันที่ 1 มิ.ย. 64 เป็นต้นไป)	38	37	54	98:30	100.10/-	บริเวณที่มีฝนตก ได้แก่ ขอนแก่น อุตรธานี เลย หนองบัวลำภู กาฬสินธุ์ มุกดาหาร สกลนคร ชัยภูมิ มหาสารคาม นครราชสีมา ร้อยเอ็ด นครพนม เพชรบูรณ์ (13 จังหวัด)
ตะวันออกเฉียงเหนือ(ตอนล่าง)	113	109	532	787:37	469.60/438	15 จังหวัด
- บุรีรัมย์ (เปิดหน่วยฯ ตั้งแต่วันที่ 1 ก.พ. - 31 พ.ค. 64)	52	47	166	225:15	109.70/-	บริเวณที่มีฝนตก ได้แก่ ศรีสะเกษ นครราชสีมา บุรีรัมย์ มหาสารคาม อุบลราชธานี อำนาจเจริญ ชัยภูมิ สุรินทร์ ร้อยเอ็ด ขอนแก่น กาฬสินธุ์ ยโสธร (12 จังหวัด)
- อุบลราชธานี (เปิดหน่วยฯ ตั้งแต่วันที่ 9 มี.ค. 64 เป็นต้นไป)	60	56	78	114:45	154.40/-	บริเวณที่มีฝนตก ได้แก่ อุบลราชธานี ศรีสะเกษ อำนาจเจริญ ยโสธร ร้อยเอ็ด สุรินทร์ (6 จังหวัด)

ภาค - ศูนย์/หน่วยปฏิบัติการฯ	ขึ้นบิน (วัน)	ฝนตก (วัน)	จำนวน เที่ยวบิน (เที่ยว)	จำนวน ชั่วโมงบิน (ชั่วโมง)	ปริมาณ สารฝนหลวง (ตัน/Ag ₂ CaCl ₂ NaCl น้ำ)	จังหวัดที่มีรายงานฝนตก (ทั้งการสังเกตด้วยสายตา/การตรวจวัด ด้วยเรดาร์ และเครื่องวัดน้ำฝนอัตโนมัติ)
- นครราชสีมา (เปิดหน่วยฯ ตั้งแต่วันที่ 1 เม.ย. 64 เป็นต้นไป)	80	75	165	265:32	123.50/3/435	บริเวณที่มีฝนตก ได้แก่ นครราชสีมา ชัยภูมิ เพชรบูรณ์ สระบุรี ลพบุรี บุรีรัมย์ ขอนแก่น สุรินทร์ มหาสารคาม กาฬสินธุ์ (10 จังหวัด)
- สุรินทร์ (เปิดหน่วยฯ ตั้งแต่วันที่ 1 มิ.ย. 64 เป็นต้นไป)	34	29	123	182:05	82.00/-	บริเวณที่มีฝนตก ได้แก่ บุรีรัมย์ อุบลราชธานี สุรินทร์ ร้อยเอ็ด มหาสารคาม ยโสธร ศรีสะเกษ กาฬสินธุ์ อำนาจเจริญ นครราชสีมา ขอนแก่น (11 จังหวัด)
ตะวันออก	82	77	255	369:35	164.30/-	7 จังหวัด
- ระยอง (เปิดหน่วยฯ ระหว่างวันที่ 1 - 28 ก.พ. 64)	2	1	4	4:50	1.30/-	บริเวณที่มีฝนตก ได้แก่ ชลบุรี (1 จังหวัด)
- จันทบุรี (เปิดหน่วยฯ ตั้งแต่วันที่ 1 มี.ค. - 4 พ.ค. 64)	35	33	121	188:30	80.80/-	บริเวณที่มีฝนตก ได้แก่ ฉะเชิงเทรา ระยอง จันทบุรี ปราจีนบุรี สระแก้ว (5 จังหวัด)
- สระแก้ว (เปิดหน่วยฯ ตั้งแต่วันที่ 5 พ.ค. 64 เป็นต้นไป)	45	43	130	176:15	82.20/-	บริเวณที่มีฝนตก ได้แก่ ฉะเชิงเทรา สระแก้ว ปราจีนบุรี นครนายก จันทบุรี ชลบุรี ระยอง (7 จังหวัด)
ใต้	102	98	239	343:40	319.75/-	12 จังหวัด
- หัวหิน (เปิดหน่วยฯ ตั้งแต่วันที่ 1 มี.ค. 64 เป็นต้นไป)	67	62	145	213:00	142.35/-	บริเวณที่มีฝนตก ได้แก่ ประจวบคีรีขันธ์ เพชรบุรี ราชบุรี (3 จังหวัด)
- สุราษฎร์ธานี (เปิดหน่วยฯ ตั้งแต่วันที่ 1 มี.ค. 64 เป็นต้นไป)	49	44	51	71:20	94.90/-	บริเวณที่มีฝนตก ได้แก่ นครศรีธรรมราช ชุมพร พัทลุง สุราษฎร์ธานี ตรัง กระบี่ ระนอง (7 จังหวัด)
- สงขลา (เปิดหน่วยฯ ตั้งแต่วันที่ 1 เม.ย. 64 เป็นต้นไป)	43	41	43	59:20	82.50/-	บริเวณที่มีฝนตก ได้แก่ นครศรีธรรมราช พัทลุง สงขลา นราธิวาส (4 จังหวัด)

กลุ่มวิชาการปฏิบัติการฝนหลวง กองปฏิบัติการฝนหลวง กรมฝนหลวงและการบินเกษตร