



รายงานการปฏิบัติการฝนหลวง ประจำปี 2564

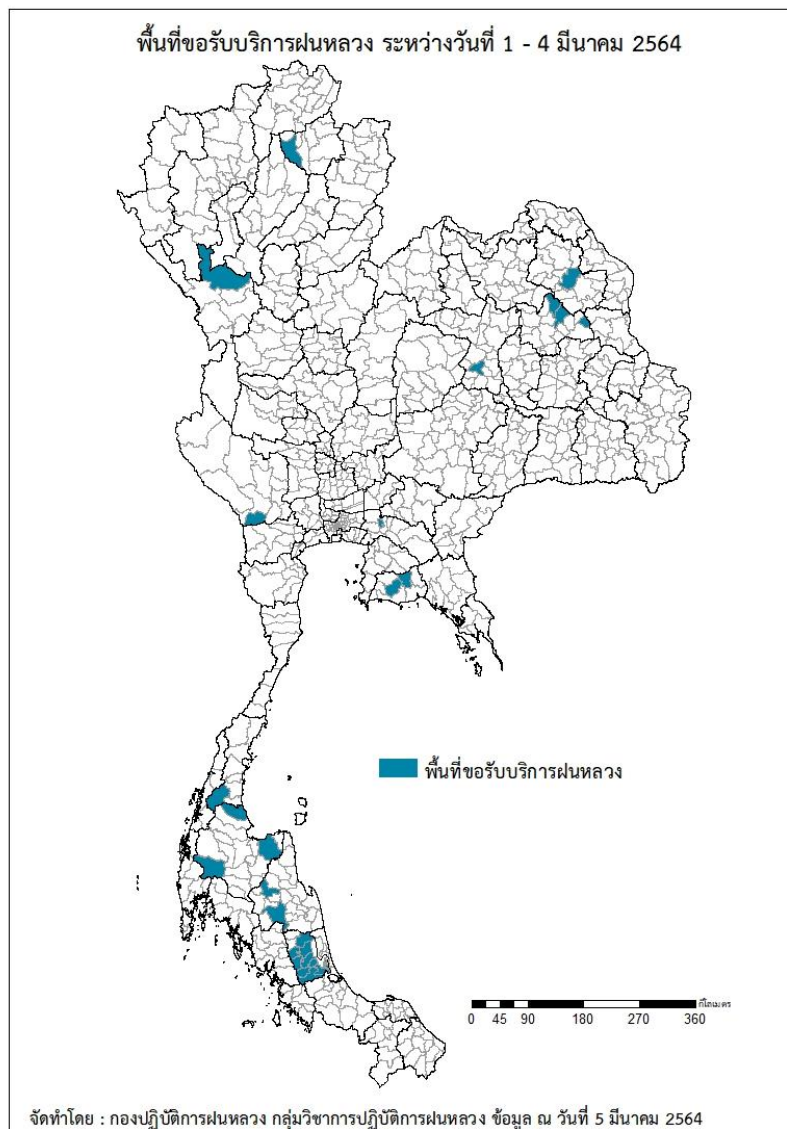
ประจำวันที่ 5 มีนาคม 2564

และผลการปฏิบัติการฝนหลวงประจำวันที่ 4 มีนาคม 2564

กลุ่มวิชาการปฏิบัติการฝนหลวง กองปฏิบัติการฝนหลวง กรมฝนหลวงและการบินเกษตร
royalrainmaking_academic@hotmail.com

๑ พื้นที่ขอรับบริการฝนหลวง (ระหว่างวันที่ 1 - 4 มีนาคม 2564)

ภาค	รายชื่อจังหวัด (อำเภอ) ที่มีผู้ขอรับบริการฝนหลวง	จำนวนผู้ขอรับบริการ (ราย)
เหนือ	ตาก(สามเงา), พะเยา(เมืองพะเยา), ลำปาง(สบปราบ)	3
กลาง	กาญจนบุรี(ด่านมะขามเตี้ย)	1
ตะวันออกเฉียงเหนือ	ขอนแก่น(ชนบท), เลย(เมืองเลย), นครราชสีมา(ด่านขุนทด), สกลนคร(พรรณานิคม), กาฬสินธุ์(เขาวง)	6
ตะวันออก	ระยอง(บ้านค่าย วังจันทร์ สอยดาว), ฉะเชิงเทรา(คลองเขื่อน), ปราจีนบุรี(ศรีมโหสถ)	5
ใต้	นครศรีธรรมราช(ฉวาง ลานสกา ทุ่งสง ชะอวด หัวไทร เขียวใหญ่), สุราษฎร์ธานี (กาญจนดิษฐ์ ท่าชนะ พนม), ชุมพร(พะโต๊ะ), พัทลุง(เมืองพัทลุง เขาชัยสน บางแก้ว ควนขนุน ตะโหมด ปากพะยูน ศรีนครินทร์ ป่าบอน กงหรา)	20
รวม	16 จังหวัด (33 อำเภอ)	35



๑ สถานการณ์ฝุ่นละอองขนาดเล็กกว่า 2.5 ไมครอน (PM_{2.5}) เฉลี่ย 24 ชั่วโมง

จังหวัด	พื้นที่	ค่า PM _{2.5}					ระดับคุณภาพ
		1 มี.ค.	2 มี.ค.	3 มี.ค.	4 มี.ค.	5 มี.ค.	
ภาคเหนือ							
เชียงใหม่	ต.เวียง อ.เมือง	58	64	65	77	51	เริ่มมีผลกระทบต่อสุขภาพ
	ต.เวียงพางคำ อ.แม่สาย	92	103	103	113	94	มีผลกระทบต่อสุขภาพ
เชียงใหม่	ต.ช้างเผือก อ.เมือง	78	60	85	97	58	เริ่มมีผลกระทบต่อสุขภาพ
	ต.ศรีภูมิ อ.เมือง	79	62	81	94	54	เริ่มมีผลกระทบต่อสุขภาพ
	ต.สุเทพ อ.เมือง	63	41	96	67	46	คุณภาพอากาศปานกลาง
	รพ.เทพรัตน์ฯ อ.แม่แจ่ม	81	63	97	74	45	คุณภาพอากาศปานกลาง
ลำปาง	ต.พระบาท อ.เมือง	125	122	122	83	37	คุณภาพอากาศดี
	ต.สบป่าด อ.แม่เมาะ	82	57	60	33	17	คุณภาพอากาศดีมาก
	ต.บ้านดง อ.แม่เมาะ	149	115	108	70	34	คุณภาพอากาศดี
	ต.แม่เมาะ อ.แม่เมาะ	106	73	84	54	33	คุณภาพอากาศดี
ลำพูน	ต.บ้านกลาง อ.เมือง	70	69	76	76	53	เริ่มมีผลกระทบต่อสุขภาพ
แม่ฮ่องสอน	ต.จองคำ อ.เมือง	92	81	118	162	116	มีผลกระทบต่อสุขภาพ
น่าน	ต.โนนเวียง อ.เมือง	70	82	73	43	33	คุณภาพอากาศดี
	ต.ห้วยโก๋น อ.เฉลิมพระเกียรติ	56	69	56	43	25	คุณภาพอากาศดีมาก
แพร่	ต.นาจักร อ.เมือง	81	97	98	54	35	คุณภาพอากาศดี
พะเยา	ต.บ้านต๋อม อ.เมือง	82	69	88	73	39	คุณภาพอากาศปานกลาง
ตาก	ต.แม่ปะ อ.แม่สอด	124	132	127	88	56	เริ่มมีผลกระทบต่อสุขภาพ

PM_{2.5} คือ ปริมาณฝุ่นละอองขนาดเล็กไม่เกิน 2.5 ไมครอน มาตรฐานค่าเฉลี่ย 24 ชั่วโมง ต้องไม่เกิน 50 ไมโครกรัมต่อลูกบาศก์เมตร

n/a คือ ไม่มีข้อมูล

ที่มา: กรมควบคุมมลพิษ

๑ สถานการณ์ปริมาณน้ำเก็บกักในอ่างเก็บน้ำที่สำคัญ

	ความจุของอ่างที่ รนก. ¹ (ล้าน ลบ.ม.)	ปริมาณน้ำในอ่างฯ (%)				ปริมาณน้ำไหลลงอ่างฯ (ล้าน ลบ.ม.)	ปริมาณน้ำระบาย (ล้าน ลบ.ม.)	ระดับน้ำ
		1 มี.ค.	2 มี.ค.	3 มี.ค.	4 มี.ค.	4 มี.ค.	4 มี.ค.	
ภาคเหนือ						4.17	26.09	
- ภูมิพล(ตาก)	13,462	37	37	37	37	0.00	6.50	ต่ำกว่า 40%
- สิริกิติ์(อุตรดิตถ์)	9,510	47	47	47	47	3.79	16.99	ต่ำกว่า 50%
- แม่จัน(เชียงใหม่)	265	46	46	46	46	0.00	0.28	ต่ำกว่า 50%
- แม่กวาง(เชียงใหม่)	263	29	29	29	28	0.13	0.81	ต่ำกว่า 30%
- กิวลม(ลำปาง)	106	57	57	57	57	0.07	0.12	-
- กิวคอง(ลำปาง)	170	39	39	39	38	0.00	0.25	ต่ำกว่า 40%
- แควน้อยฯ(พิษณุโลก)	939	37	37	36	36	0.16	1.12	ต่ำกว่า 40%
- แม่มอก(ลำปาง)	110	36	36	36	36	0.02	0.02	ต่ำกว่า 40%
ภาคตะวันออกเฉียงเหนือ						14.44	17.28	
- ห้วยหลวง(อุดรธานี)	135	34	34	33	33	0.00	0.11	ต่ำกว่า 40%
- น้ำอูน(สกลนคร)	520	38	38	38	39	1.86	0.25	ต่ำกว่า 40%
- น้ำพุง(สกลนคร)	166	49	49	49	49	0.32	0.10	ต่ำกว่า 50%
- จุฬารักษ์(ชัยภูมิ)	164	59	58	56	55	0.00	1.76	-
- อุบลรัตน์(ขอนแก่น)	2,431	49	49	49	49	6.46	5.07	ต่ำกว่า 50%
- ลำปาว(กาฬสินธุ์)	1,980	35	35	34	34	4.50	3.91	ต่ำกว่า 40%
- ลำตะคอง(นครราชสีมา)	314	94	93	93	93	0.00	0.84	-
- ลำพระเพลิง(นครราชสีมา)	110	81	80	80	80	1.02	1.04	-
- มูลบน(นครราชสีมา)	141	88	88	87	87	0.00	0.40	-
- ลำแฉะ(นครราชสีมา)	275	74	73	73	72	0.00	1.24	-
- ลำนางรอง(บุรีรัมย์)	121	74	74	74	74	0.00	0.11	-
- สิรินคร(อุบลราชธานี)	1,966	73	72	72	72	0.00	2.06	-
- ลำปลายมาศ(นครราชสีมา)	98	84	84	83	83	0.28	0.39	-
ภาคกลาง						1.48	28.17	
- ป่าสักฯ(ลพบุรี)	960	40	39	39	38	1.08	3.89	ต่ำกว่า 40%
- ทับเสลา(อุทัยธานี)	160	36	36	36	36	0.00	0.00	ต่ำกว่า 40%
- กระเสียว(สุพรรณบุรี)	240	55	55	54	54	0.00	1.70	-
- ศรีนครินทร์(กาญจนบุรี)	17,745	70	70	70	70	0.40	14.08	-
- วชิราลงกรณ์(กาญจนบุรี)	8,860	47	47	47	47	0.00	8.50	ต่ำกว่า 50%
ภาคตะวันออก						2.82	4.24	
- ชุนด่านฯ(นครนายก)	224	43	43	43	42	0.00	0.23	ต่ำกว่า 50%
- คลองสิียด(ฉะเชิงเทรา)	420	18	18	18	18	0.07	0.38	ต่ำกว่า 20%
- บางพระ(ชลบุรี)	117	51	51	51	51	0.05	0.28	-
- หองปลาไหล(ระยอง)	164	77	77	77	77	0.67	0.00	-
- ประแสร์(ระยอง)	295	67	67	67	67	0.00	0.35	-
- นฤปดินทรจินดา(ปราจีนบุรี)	295	52	52	52	51	1.08	1.21	-
- พระปรัง(สระแก้ว)	97	67	66	66	65	0.00	0.42	-
- ดอกกราย(ระยอง)	71	70	69	69	69	0.15	0.00	-
- คลองพระพุทธ(จันทบุรี)	70	86	86	86	85	0.00	0.11	-
- คลองหลวง รัชชโลทร(ชลบุรี)	98	32	32	31	31	0.79	0.83	ต่ำกว่า 40%
- ห้วยยาง(สระแก้ว)	60	31	31	31	29	0.00	0.36	ต่ำกว่า 40%
- ห้วยตะเคียน(สระแก้ว)	10	62	62	62	60	0.01	0.08	-
ภาคใต้						6.21	15.84	
- แก่งกระเจา(เพชรบุรี)	710	59	59	58	58	0.94	2.85	-
- ปรามบุรี(ประจวบคีรีขันธ์)	347	78	78	77	77	0.00	1.00	-
- รัชชประภา(สุราษฎร์ธานี)	5,639	64	64	64	63	1.94	6.86	-
- บางยาง(ยะลา)	1,454	84	84	84	83	3.33	5.13	-

¹รนก. = ระดับน้ำเก็บกัก, ที่มา: กรมชลประทาน

การพยากรณ์อากาศและสภาพอากาศประจำวัน

๑ ลักษณะอากาศทั่วไปและการพยากรณ์อากาศ ประจำวันที่ 5 มีนาคม 2564 (เวลา 06.00 น.)

ลักษณะอากาศทั่วไป

ลักษณะอากาศทั่วไป พยากรณ์อากาศ 24 ชั่วโมงข้างหน้า ลมใต้และลมตะวันออกเฉียงใต้พัดนำความชื้นจากทะเลจีนใต้และอ่าวไทย เข้ามาปกคลุมภาคเหนือตอนล่าง ภาคตะวันออกเฉียงเหนือ ภาคกลาง และภาคตะวันออก ลักษณะเช่นนี้ทำให้บริเวณประเทศไทยตอนบนยังคง มีฝนฟ้าคะนองบางแห่ง จึงขอให้ประชาชนในบริเวณดังกล่าวระมัดระวังอันตรายจากฝนฟ้าคะนองที่อาจเกิดขึ้นไว้ด้วย สำหรับภาคใต้มีฝนบางแห่ง เนื่องจากลมตะวันออกเฉียงใต้พัดปกคลุมอ่าวไทย และภาคใต้

ภาคเหนือ	อากาศร้อนกับมีฟ้าหลัวในตอนกลางวัน โดยมีฝนฟ้าคะนองร้อยละ 10 ของพื้นที่ ส่วนมากบริเวณจังหวัดพิษณุโลก พิจิตร และเพชรบูรณ์ อุณหภูมิต่ำสุด 16-24 องศาเซลเซียส อุณหภูมิสูงสุด 34-37 องศาเซลเซียส ลมตะวันออกเฉียงใต้ ความเร็ว 10-20 กม./ชม.
ภาคกลาง	อากาศร้อนกับมีฟ้าหลัวในตอนกลางวัน โดยมีฝนฟ้าคะนองร้อยละ 10 ของพื้นที่ ส่วนมากบริเวณจังหวัดกาญจนบุรี อุทัยธานี ชัยนาท นครสวรรค์ และลพบุรี อุณหภูมิต่ำสุด 23-25 องศาเซลเซียส อุณหภูมิสูงสุด 35-37 องศาเซลเซียส ลมใต้ ความเร็ว 10-20 กม./ชม.
ภาคต.อ.เฉียงเหนือ	มีฝนฟ้าคะนองร้อยละ 20 ของพื้นที่ ส่วนมากบริเวณจังหวัดเลย หนองบัวลำภู อุดรธานี ขอนแก่น ชัยภูมิ นครราชสีมา และบุรีรัมย์ อุณหภูมิต่ำสุด 22-24 องศาเซลเซียส อุณหภูมิสูงสุด 32-37 องศาเซลเซียส ลมตะวันออกเฉียงใต้ ความเร็ว 10-20 กม./ชม.
ภาคตะวันออก	อากาศร้อนกับมีฟ้าหลัวในตอนกลางวัน โดยมีฝนฟ้าคะนองร้อยละ 20 ของพื้นที่ ส่วนมากบริเวณจังหวัดนครนายก ปราจีนบุรี ชลบุรี ระยอง จันทบุรี และตราด อุณหภูมิต่ำสุด 23-25 องศาเซลเซียส อุณหภูมิสูงสุด 32-36 องศาเซลเซียส ลมตะวันออกเฉียงใต้ ความเร็ว 15-30 กม./ชม. ทะเลมีคลื่นสูงประมาณ 1 เมตร บริเวณที่มีฝนฟ้าคะนองคลื่นสูง 1-2 เมตร
ภาคใต้ฝั่งตะวันออก	มีฝนฟ้าคะนองร้อยละ 10 ของพื้นที่ ส่วนมากบริเวณจังหวัดประจวบคีรีขันธ์ สงขลา ปัตตานี ยะลา และนราธิวาส อุณหภูมิต่ำสุด 23-24 องศาเซลเซียส อุณหภูมิสูงสุด 31-35 องศาเซลเซียส ลมตะวันออกเฉียงใต้ ความเร็ว 15-35 กม./ชม. ทะเลมีคลื่นสูง 1-2 เมตร บริเวณที่มีฝนฟ้าคะนองคลื่นสูงประมาณ 2 เมตร
ภาคใต้ฝั่งตะวันตก	มีฝนฟ้าคะนองร้อยละ 10 ของพื้นที่ ส่วนมากบริเวณจังหวัดกระบี่ ตรัง และสตูล อุณหภูมิต่ำสุด 23-24 องศาเซลเซียส อุณหภูมิสูงสุด 34-36 องศาเซลเซียส ลมตะวันออกเฉียงใต้ ความเร็ว 15-30 กม./ชม. ทะเลมีคลื่นสูงประมาณ 1 เมตร ห่างฝั่งคลื่นสูงมากกว่า 1 เมตร
กรุงเทพมหานคร และปริมณฑล	อากาศร้อนกับมีฟ้าหลัวในตอนกลางวัน อุณหภูมิต่ำสุด 24-26 องศาเซลเซียส อุณหภูมิสูงสุด 34-36 องศาเซลเซียส ลมใต้ ความเร็ว 10-20 กม./ชม.

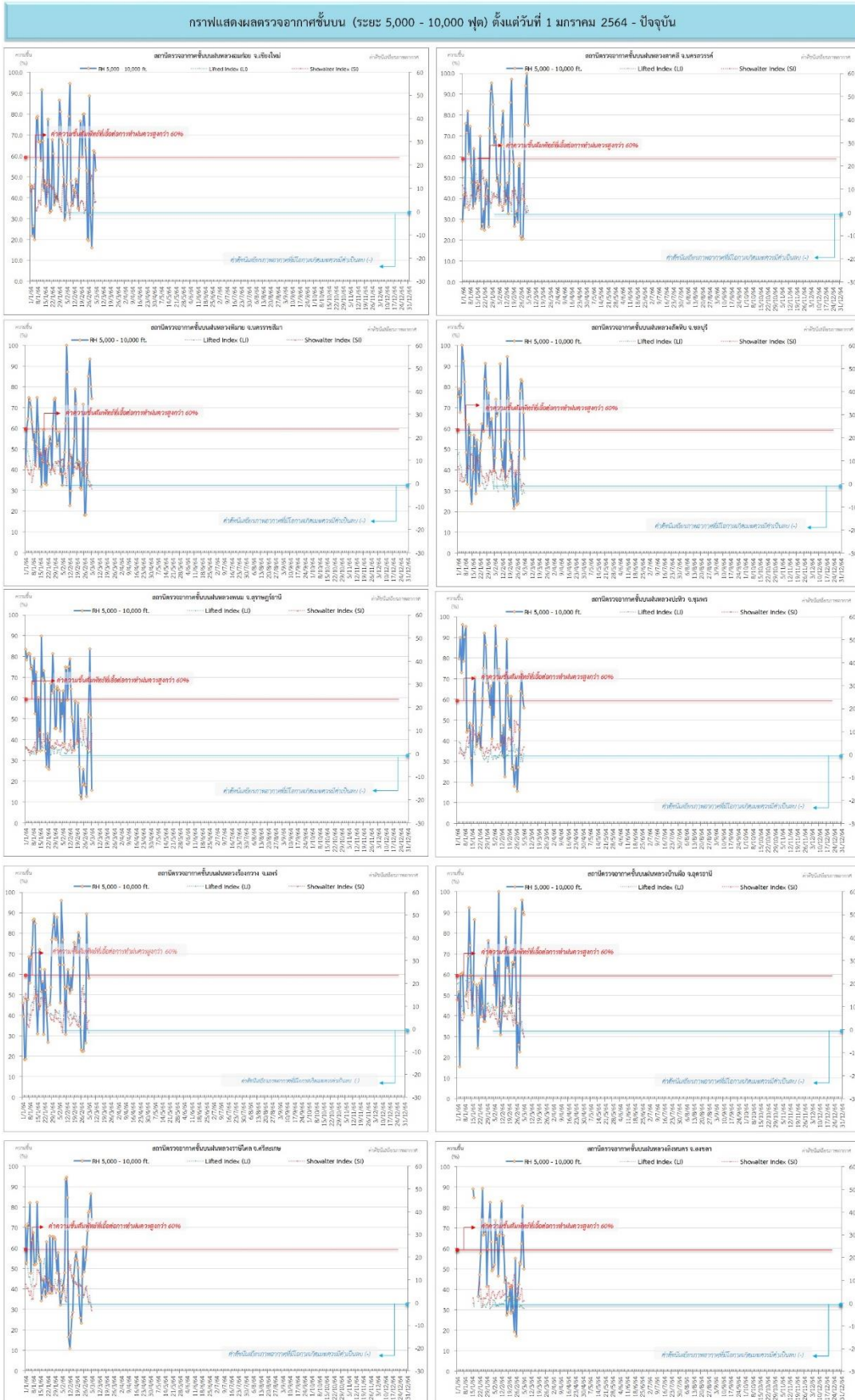
ที่มา: กรมอุตุนิยมวิทยา

๑ ข้อมูลความชื้นจากการตรวจอากาศชั้นบน (Sounding) ระยะเวลาสูง 5,000 - 10,000 ฟุต

ภาค	สถานีตรวจอากาศ	ความชื้นสัมพัทธ์ (%)					ความไม่เสถียรภาพของมวลอากาศ (LI)
		1 มี.ค.	2 มี.ค.	3 มี.ค.	4 มี.ค.	5 มี.ค.	
ภาคเหนือ	สถานีเรดาร์ฝนหลวงอมก๋อย	17	36	63	62	54	4.1
	สถานีตรวจอากาศเคลื่อนที่ร่องกวาง	41	27	90	69	58	-1.7
ภาคกลาง	สถานีเรดาร์ฝนหลวงตาคลี	40	76	95	100	75	0.0
ภาคตะวันออกเฉียงเหนือ	สถานีเรดาร์ฝนหลวงพิมาย	44	86	94	81	75	-2.4
	สถานีตรวจอากาศเคลื่อนที่บ้านฝ้อ	23	72	96	91	90	-2.9
	สถานีตรวจอากาศเคลื่อนที่ราชสีเสล	69	78	79	87	74	-2.2
ภาคตะวันออก	สถานีเรดาร์ฝนหลวงสัทหีบ	78	84	83	68	46	-3.8
ภาคใต้	สถานีเรดาร์ฝนหลวงพนม	36	52	84	51	16	1.7
	สถานีตรวจอากาศเคลื่อนที่ปะทิว	46	64	74	62	56	0.3
	สถานีตรวจอากาศเคลื่อนที่สิงหนคร	54	53	63	81	50	-2.2

หมายเหตุ : LI (Lifted Index) คือ ดัชนีที่ใช้ออกความไม่เสถียรภาพของมวลอากาศ ในระดับ 50 มิลลิบาร์ ควรมีค่าต่ำกว่า -2 ซึ่งจะมีโอกาสเกิดเมฆในแนวตั้งและพัฒนาตัวเป็นกลุ่มฝนได้

๑ กราฟแสดงแนวโน้มความชื้นอากาศชั้นบนและดัชนีเสถียรภาพอากาศ (ระหว่างวันที่ 1 มกราคม - 5 มีนาคม 2564)



การปฏิบัติการฝนหลวงประจำวัน

๑ สรุปผลปฏิบัติการฝนหลวงประจำวัน ที่ 4 มีนาคม 2564

ภาค/หน่วยฯ	หน่วยปฏิบัติการ (หน่วย)	เครื่องบิน ผล./ทอ./ ทบ. (ลำ)	จำนวน เที่ยวบิน (เที่ยว)	จำนวน ชั่วโมงบิน (ชั่วโมง)	ปริมาณ การใช้ สารฝนหลวง (ตัน/นัด)	จังหวัดที่มีการรายงานฝนตก (จำนวนจังหวัด/อ่างเก็บน้ำเป้าหมาย)
เหนือ	2	4/1/-	-	-	-/-	-/-
- เชียงใหม่	1	2/1/-	-	-	-/-	ไม่ปฏิบัติการฝนหลวง 1.ภารกิจเมฆอ่อน เนื่องจาก กลุ่มเมฆบริเวณพื้นที่เป้าหมายมีฐานค่อนข้างสูง ไม่หนาแน่น และเม็ดน้ำมีขนาดเล็ก จึงตัดสินใจไม่ปฏิบัติการ 2.ภารกิจเมฆเย็น/ยับยั้งลูกเห็บ เนื่องจาก ไม่มีกลุ่มเมฆเข้าเงื่อนไขการปฏิบัติการ
- ตาก	1	2/-/-	-	-	-/-	ไม่ปฏิบัติการฝนหลวง เนื่องจากอากาศมีเสถียรภาพ ส่งผลให้เมฆในพื้นที่เป้าหมายไม่พัฒนาตัวทางแนวตั้ง
เหนือ(ตอนล่าง)	1	3/-/-	-	-	-/-	-/-
- พิษณุโลก	1	3/-/-	-	-	-/-	ไม่ปฏิบัติการฝนหลวง เนื่องจากอากาศมีเสถียรภาพ ส่งผลให้เมฆมีความสูงในพื้นที่เป้าหมายพัฒนาตัวเล็กน้อยและสลายตัวไว
กลาง	2	5/-/1	10	15:25	6.90/-	3/6
- นครสวรรค์	1	2/-/1	4	6:05	2.80/-	1.ภารกิจป้องกันและแก้ไขปัญหาภัยแล้ง ทำให้มีฝนตกเล็กน้อยถึงปานกลางบริเวณพื้นที่การเกษตร จ.อุทัยธานี(ลานสัก ห้วยคต บ้านไร่) จ.นครสวรรค์ (ไพศาลี) และเพิ่มความชุ่มชื้นให้กับพื้นที่ป่าไม้เขตรักษาพันธุ์สัตว์ป่าห้วยขาแข้ง จ.อุทัยธานี 2.ภารกิจเติมน้ำต้นทุนให้เขื่อนกักเก็บน้ำ บริเวณพื้นที่ลุ่มรับน้ำอ่างเก็บน้ำทับเสลา อ่างเก็บน้ำห้วยขุนแก้ว จ.อุทัยธานี อ่างเก็บน้ำห้วยน้ำลาด บึงบอระเพ็ด จ.นครสวรรค์
- กาญจนบุรี	1	3/-/-	6	9:20	4.10/-	1.ภารกิจป้องกันและแก้ไขปัญหาภัยแล้ง มีฝนตกเล็กน้อยถึงปานกลางบริเวณพื้นที่การเกษตร จ.กาญจนบุรี(ทองผาภูมิ สังขละบุรี ศรีสวัสดิ์) 2.ภารกิจเติมน้ำต้นทุนให้เขื่อนกักเก็บน้ำ บริเวณพื้นที่ลุ่มรับน้ำเขื่อนศรีนครินทร์ เขื่อนวชิราลงกรณ จ.กาญจนบุรี
ตะวันออกเฉียงเหนือ	1	1/-/-	1	1:35	1.50/-	1/-
- อุตรดิตถ์	1	1/-/-	1	1:35	1.50/-	ภารกิจป้องกันและแก้ไขปัญหาภัยแล้ง มีฝนตกเล็กน้อยบริเวณพื้นที่การเกษตร จ.เลย(เมืองเลย)
ตะวันออกเฉียงเหนือ(ตอนล่าง)	1	3/-/-	-	-	-/-	-/-
- บุรีรัมย์	1	3/-/-	-	-	-/-	ไม่ปฏิบัติการฝนหลวง เนื่องจากเมฆชั้นกลาง-ชั้นสูงปกคลุมตลอดทั้งวัน ทำให้เมฆมีความสูงในพื้นที่เป้าหมายไม่พัฒนาตัว

ภาค/หน่วยฯ	หน่วยปฏิบัติการ (หน่วย)	เครื่องบิน ผล./ทอ./ ทบ. (ลำ)	จำนวน เที่ยวบิน (เที่ยว)	จำนวน ชั่วโมงบิน (ชั่วโมง)	ปริมาณ การใช้ สารฝนหลวง (ตัน/นัด)	จังหวัดที่มีการรายงานฝนตก (จำนวนจังหวัด/อ่างเก็บน้ำเป้าหมาย)
ตะวันออก	1	3/-/-	-	-	-/-	-/-
- จันทบุรี	1	3/-/-	-	-	-/-	ไม่ปฏิบัติการฝนหลวง เนื่องจากอากาศมีลักษณะ ทรงตัวส่งผลให้เมฆคิวมูลัสในพื้นที่เป้าหมาย พัฒนา ตัวและสลายตัวเร็ว
ใต้	2	2/1/-	1	2:10	2.00/-	1/-
- หัวหิน	1	2/-/-	-	-	-/-	ไม่ปฏิบัติการฝนหลวง เนื่องจากในช่วงบ่ายมี ความชื้นสัมพัทธ์ต่ำกว่า 60% ประกอบกับสภาพ อากาศทรงตัว ส่งผลให้เมฆในพื้นที่เป้าหมายไม่พัฒนา ตัวและมีการสลายตัว
- สุราษฎร์ธานี	1	-/1/-	1	2:10	2.00/-	ภารกิจป้องกันและแก้ไขปัญหาภัยแล้ง มีฝนตก เล็กน้อยถึงปานกลางบริเวณพื้นที่ การเกษตร จนครศรีธรรมราช(ลานสกา) และพื้นที่ป่าต้นน้ำศรีวัง จนครศรีธรรมราช
รวม	10	21/2/1	12	19:10	10.40/-	5/6

๑๐ สรุปผลรวมปฏิบัติการตั้งแต่เริ่มตั้งหน่วยปฏิบัติการฝนหลวง (1 กุมภาพันธ์ 2564 - 4 มีนาคม 2564)

ตั้งแต่เริ่มตั้งหน่วยปฏิบัติการฝนหลวง เมื่อวันที่ (1 กุมภาพันธ์ 2564 - 4 มีนาคม 2564) มีการขึ้นปฏิบัติการฝนหลวง
จำนวน 10 วัน มีวันฝนตกจากการปฏิบัติการฝนหลวงคิดเป็นร้อยละ 91.18 ขึ้นปฏิบัติการจำนวน 91 เที่ยวบิน (143:55 ชั่วโมงบิน)
ปริมาณการใช้สารฝนหลวง 69.550 ตัน พลุสารดูดความชื้นโซเดียมคลอไรด์ จำนวน 0 นัด พลุสารดูดความชื้นแคลเซียมคลอไรด์
จำนวน 0 นัด พลุซิลเวอร์ไอโอไดต์ สำหรับภารกิจปฏิบัติการฝนหลวง จำนวน 10 นัด จังหวัดที่มีรายงานฝนตกรวม
22 จังหวัด

ภาค - ศูนย์/หน่วยปฏิบัติการฯ	ขึ้นบิน (วัน)	ฝนตก (วัน)	จำนวน เที่ยวบิน (เที่ยว)	จำนวน ชั่วโมงบิน (ชั่วโมง)	ปริมาณ สารฝนหลวง (ตัน/Agl,CaCl ₂ , NaCl นัด)	จังหวัดที่มีรายงานฝนตก (ทั้งการสังเกตด้วยสายตา/การตรวจวัด ด้วยเรดาร์ และเครื่องวัดน้ำฝนอัตโนมัติ)
เหนือ	6	5	22	32:30	18.55/-	6 จังหวัด
- เชียงใหม่ (เปิดหน่วยฯ ตั้งแต่วันที่ 1 ก.พ. เป็นต้นไป)	3	3	10	15:00	7.55/-	บริเวณที่มีฝนตก ได้แก่ เชียงใหม่ ลำปาง พะเยา เชียงราย (4 จังหวัด)
- ตาก (เปิดหน่วยฯ ตั้งแต่วันที่ 1 ก.พ. เป็นต้นไป)	5	4	12	17:30	11.00/-	บริเวณที่มีฝนตก ได้แก่ เชียงใหม่ ตาก กำแพงเพชร (3 จังหวัด)
เหนือ(ตอนล่าง)	4	4	10	21:40	7.00/10	4 จังหวัด
- พิษณุโลก (เปิดหน่วยฯ ตั้งแต่วันที่ 1 ก.พ. เป็นต้นไป)	4	4	10	21:40	7.00/10	บริเวณที่มีฝนตก ได้แก่ กำแพงเพชร นครราชสีมา พิจิตร เพชรบูรณ์ (4 จังหวัด)

ภาค - ศูนย์/หน่วยปฏิบัติการฯ	ขึ้นบิน (วัน)	ฝนตก (วัน)	จำนวน เที่ยวบิน (เที่ยว)	จำนวน ชั่วโมงบิน (ชั่วโมง)	ปริมาณ สารฝนหลวง (ตัน/Agl,CaCl ₂ , NaCl นัต)	จังหวัดที่มีรายงานฝนตก (ทั้งการสังเกตด้วยสายตา/การตรวจวัด ด้วยเรดาร์ และเครื่องวัดน้ำฝนอัตโนมัติ)
กลาง	5	5	36	52:20	25.20/-	3 จังหวัด
- นครสวรรค์ (เปิดหน่วยฯ ตั้งแต่วันที่ 1 ก.พ. เป็นต้นไป)	4	4	12	17:35	9.00/-	บริเวณที่มีฝนตก ได้แก่ อุทัยธานี นครสวรรค์ (2 จังหวัด)
- กาญจนบุรี (เปิดหน่วยฯ ตั้งแต่วันที่ 1 ก.พ. เป็นต้นไป)	5	5	24	34:45	16.20/-	บริเวณที่มีฝนตก ได้แก่ กาญจนบุรี (1 จังหวัด)
ตะวันออกเฉียงเหนือ	3	3	3	5:25	4.10/-	3 จังหวัด
- อุดรธานี (เปิดหน่วยฯ ตั้งแต่วันที่ 1 ก.พ. เป็นต้นไป)	3	3	3	5:25	4.10/-	บริเวณที่มีฝนตก ได้แก่ อุดรธานี สกลนคร เลย (3 จังหวัด)
ตะวันออกเฉียงเหนือ(ตอนล่าง)	3	3	8	14:20	5.90/-	3 จังหวัด
- บุรีรัมย์ (เปิดหน่วยฯ ตั้งแต่วันที่ 1 ก.พ. เป็นต้นไป)	3	3	8	14:20	5.90/-	บริเวณที่มีฝนตก ได้แก่ ศรีสะเกษ นครราชสีมา บุรีรัมย์ (3 จังหวัด)
ตะวันออก	4	3	9	12:35	4.80/-	2 จังหวัด
- ระยอง (เปิดหน่วยฯ ระหว่างวันที่ 1 - 28 ก.พ.64)	2	1	4	4:50	1.30/-	บริเวณที่มีฝนตก ได้แก่ ชลบุรี (1 จังหวัด)
- จันทบุรี (เปิดหน่วยฯ ตั้งแต่วันที่ 1 มี.ค. เป็นต้นไป)	2	2	5	7:45	3.50/-	บริเวณที่มีฝนตก ได้แก่ ฉะเชิงเทรา (1 จังหวัด)
ใต้	2	2	3	5:05	4.00/-	3 จังหวัด
- หัวหิน (เปิดหน่วยฯ ตั้งแต่วันที่ 1 มี.ค. เป็นต้นไป)	1	1	2	2:55	2.00/-	บริเวณที่มีฝนตก ได้แก่ เพชรบุรี ประจวบคีรีขันธ์ (2 จังหวัด)
- สุราษฎร์ธานี (เปิดหน่วยฯ ตั้งแต่วันที่ 1 มี.ค. เป็นต้นไป)	1	1	1	2:10	2.00/-	บริเวณที่มีฝนตก ได้แก่ นครศรีธรรมราช (1 จังหวัด)

กลุ่มวิชาการปฏิบัติการฝนหลวง กองปฏิบัติการฝนหลวง กรมฝนหลวงและการบินเกษตร