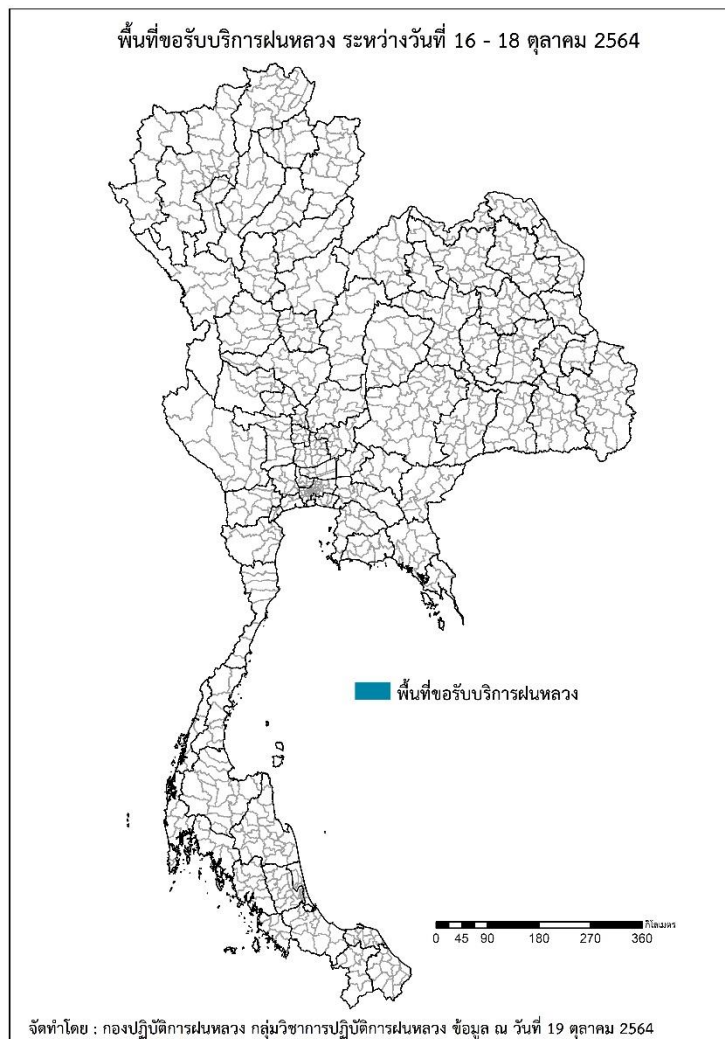




รายงานการปฏิบัติการฝนหลวง ประจำปี 2564
ประจำวันที่ 19 ตุลาคม 2564
และผลการปฏิบัติการฝนหลวงประจำวันที่ 18 ตุลาคม 2564
กลุ่มวิชาการปฏิบัติการฝนหลวง กองปฏิบัติการฝนหลวง กรมฝนหลวงและการบินเกษตร
royalrainmaking_academic@hotmail.com

๑ พื้นที่ขอรับบริการฝนหลวง (ระหว่างวันที่ 16 - 18 ตุลาคม 2564)

ภาค	รายชื่อจังหวัด (อำเภอ) ที่มีผู้ขอรับบริการฝนหลวง	จำนวนผู้ขอรับบริการ (ราย)
เหนือ	ไม่มีการขอรับบริการ	0
กลาง	ไม่มีการขอรับบริการ	0
ตะวันออกเฉียงเหนือ	ไม่มีการขอรับบริการ	0
ตะวันออก	ไม่มีการขอรับบริการ	0
ใต้	ไม่มีการขอรับบริการ	0
รวม	0 จังหวัด (0 อำเภอ)	0



๑ สถานการณ์ปริมาณน้ำเก็บกักในอ่างเก็บน้ำที่สำคัญ

	ความจุของอ่างที่ รนก. ¹ (ล้าน ลบ.ม.)	ปริมาณน้ำในอ่างฯ (%)				ปริมาณน้ำไหลลงอ่างฯ (ล้าน ลบ.ม.)	ปริมาณน้ำระบาย (ล้าน ลบ.ม.)	ระดับน้ำ
		15 ต.ค.	16 ต.ค.	17 ต.ค.	18 ต.ค.	18 ต.ค.	18 ต.ค.	
ภาคเหนือ						117.5	18.6	
- ภูมิพล(ตาก)	13,462	53	53	54	54	87.8	1.0	-
- สิริกิตี(อุตรดิตถ์)	9,510	46	46	46	46	9.8	4.1	ต่ำกว่า 50%
- แม่จันตา(เชียงใหม่)	265	38	38	38	39	0.4	0.1	ต่ำกว่า 40%
- แม่กวางฯ(เชียงใหม่)	263	24	24	24	25	0.4	0.0	ต่ำกว่า 30%
- กิวลม(ลำปาง)	106	78	78	78	79	1.6	0.5	-
- กิวคองมา(ลำปาง)	170	66	66	67	67	1.2	0.2	-
- แควน้อยฯ(พิษณุโลก)	939	98	98	99	99	13.8	10.4	-
- แม่มอก(ลำปาง)	110	102	102	103	103	2.4	2.3	-
ภาคตะวันออกเฉียงเหนือ						145.9	46.7	
- ห้วยหลวง(อุดรธานี)	135	58	58	58	58	0.6	0.1	-
- น้ำออน(สกลนคร)	520	59	61	62	63	6.6	0.3	-
- น้ำพุง(สกลนคร)	166	53	54	54	55	1.1	0.3	-
- จุฬารักษ์(ชัยภูมิ)	164	97	98	105	98	12.7	24.6	-
- อุบลรัตน์(ขอนแก่น)	2,431	94	95	96	97	41.9	13.1	-
- ลำปาว(กาฬสินธุ์)	1,980	53	55	56	57	18.6	0.9	-
- ลำตะคอง(นครราชสีมา)	314	90	91	93	96	8.8	0.1	-
- ลำพระเพลิง(นครราชสีมา)	110	86	90	94	97	7.8	2.9	-
- มูลบน(นครราชสีมา)	141	96	98	98	99	2.8	1.2	-
- ลำแฉะ(นครราชสีมา)	275	92	93	94	96	4.8	1.4	-
- ลำนางรอง(บุรีรัมย์)	121	85	85	86	89	3.4	0.5	-
- สิรินคร(อุบลราชธานี)	1,966	80	82	83	85	34.7	0.0	-
- ลำปลายมาศ(นครราชสีมา)	98	100	100	100	101	2.0	1.3	-
ภาคกลาง						364.5	87.1	
- ป่าสักฯ(ลพบุรี)	960	97	99	101	103	63.0	47.6	-
- ทับเสลา(อุทัยธานี)	160	101	103	106	106	15.3	14.8	-
- กระเสียว(สุพรรณบุรี)	240	98	99	100	102	19.2	10.4	-
- ศรีนครินทร์(กาญจนบุรี)	17,745	84	84	85	85	176.4	5.1	-
- วชิราลงกรณ์(กาญจนบุรี)	8,860	82	83	83	84	90.7	9.2	-
ภาคตะวันออก						30.2	13.4	
- ขุนด่านฯ(นครนายก)	224	100	100	100	100	3.3	3.6	-
- คลองสิยยัด(ฉะเชิงเทรา)	420	54	55	56	57	3.4	0.0	-
- บางพระ(ชลบุรี)	117	77	78	79	81	2.3	0.2	-
- หนองปลาไหล(ระยอง)	164	108	108	109	109	0.5	0.1	-
- ประแสร์(ระยอง)	295	94	94	94	95	2.7	0.0	-
- นฤปดินทรจินดา(ปราจีนบุรี)	295	104	107	107	108	9.3	8.2	-
- พระปรง(สระแก้ว)	97	102	102	114	114	3.8	0.4	-
- ดอกกราย(ระยอง)	71	91	90	91	92	0.8	0.0	-
- คลองพระพุทธ(จันทบุรี)	70	104	104	107	107	0.0	0.0	-
- คลองหลวง รัชโชโลทร(ชลบุรี)	98	97	97	98	99	1.4	0.1	-
- ห้วยยาง(สระแก้ว)	60	63	63	72	72	2.6	0.6	-
- ห้วยตะเคียน(สระแก้ว)	10	111	111	112	112	0.1	0.1	-
ภาคใต้						38.8	11.8	
- แก่งกระเจา(เพชรบุรี)	710	79	79	80	81	11.7	1.7	-
- ปราณบุรี(ประจวบคีรีขันธ์)	347	78	78	79	80	6.5	2.2	-
- รัชชประภา(สุราษฎร์ธานี)	5,639	74	74	75	75	16.9	2.9	-
- บางกลาง(ยะลา)	1,454	50	50	49	49	3.7	5.0	ต่ำกว่า 50%

¹รณก. = ระดับน้ำเก็บกัก, ที่มา: กรมชลประทาน

การพยากรณ์อากาศและสภาพอากาศประจำวัน

๑ ลักษณะอากาศทั่วไปและการพยากรณ์อากาศ ประจำวันที่ 19 ตุลาคม 2564 (เวลา 06.00 น.)

ลักษณะอากาศทั่วไป	
<p>ลักษณะอากาศทั่วไป พยากรณ์อากาศ 24 ชั่วโมงข้างหน้า ร่องมรสุมพาดผ่านภาคใต้ตอนบน มีกำลังอ่อนลงในขณะที่บริเวณความกดอากาศสูงจากประเทศจีนยังคงแผ่ลงมาปกคลุมประเทศไทยตอนบน และทะเลจีนใต้ตอนบน ทำให้มีลมตะวันออกเฉียงเหนือพัดปกคลุมอ่าวไทยและภาคใต้ ลักษณะเช่นนี้ทำให้ประเทศไทยตอนบนมีฝนลดลง ส่วนภาคใต้ยังคงมีฝนฟ้าคะนองเกิดขึ้น</p> <p>ฝุ่นละอองขนาดเล็ก ในช่วงของฤดูฝนการสะสมของฝุ่นละออง/หมอกควันมีน้อย</p>	
ภาคเหนือ	มีฝนร้อยละ 30 ของพื้นที่ ส่วนมากบริเวณจังหวัดแม่ฮ่องสอน เชียงใหม่ ลำพูน ตาก กำแพงเพชร พิจิตร และเพชรบูรณ์ อุณหภูมิต่ำสุด 21-23 องศาเซลเซียส อุณหภูมิสูงสุด 30-33 องศาเซลเซียส ลมตะวันออกเฉียงเหนือ ความเร็ว 10-20 กม./ชม.
ภาคกลาง	มีฝนร้อยละ 30 ของพื้นที่ ส่วนมากบริเวณจังหวัดนครสวรรค์ อุทัยธานี ชัยนาท นครปฐม สุพรรณบุรี กาญจนบุรี ราชบุรี สมุทรสงคราม และสมุทรสาคร อุณหภูมิต่ำสุด 20-23 องศาเซลเซียส อุณหภูมิสูงสุด 28-30 องศาเซลเซียส ลมตะวันออกเฉียงเหนือ ความเร็ว 10-20 กม./ชม.
ภาคตะวันออกเฉียงเหนือ	มีฝนร้อยละ 30 ของพื้นที่ ส่วนมากบริเวณจังหวัดเลย ชัยภูมิ ขอนแก่น มหาสารคาม นครราชสีมา บุรีรัมย์ สุรินทร์ ศรีสะเกษ และอุบลราชธานี อุณหภูมิต่ำสุด 20-22 องศาเซลเซียส อุณหภูมิสูงสุด 28-31 องศาเซลเซียส ลมตะวันออกเฉียงเหนือ ความเร็ว 10-20 กม./ชม.
ภาคตะวันออก	มีฝนร้อยละ 30 ของพื้นที่ ส่วนมากบริเวณจังหวัดนครนายก ชลบุรี ระยอง จันทบุรี และตราด อุณหภูมิต่ำสุด 21-23 องศาเซลเซียส อุณหภูมิสูงสุด 29-30 องศาเซลเซียส ลมตะวันออกเฉียงเหนือ ความเร็ว 10-30 กม./ชม. ทะเลมีคลื่นสูงประมาณ 1 เมตร บริเวณที่มีฝนฟ้าคะนองคลื่นสูง 1-2 เมตร
ภาคใต้ฝั่งตะวันออก	มีฝนฟ้าคะนองร้อยละ 40 ของพื้นที่ ส่วนมากบริเวณจังหวัดสุราษฎร์ธานี นครศรีธรรมราช พัทลุง สงขลา ปัตตานี ยะลา และนราธิวาส อุณหภูมิต่ำสุด 22-24 องศาเซลเซียส อุณหภูมิสูงสุด 28-34 องศาเซลเซียส ลมตะวันตกเฉียงใต้ ความเร็ว 10-30 กม./ชม. ทะเลมีคลื่นสูงประมาณ 1 เมตร บริเวณที่มีฝนฟ้าคะนองคลื่นสูง 1-2 เมตร
ภาคใต้ฝั่งตะวันตก	มีฝนฟ้าคะนองร้อยละ 40 ของพื้นที่ ส่วนมากบริเวณจังหวัดพังงา ภูเก็ต กระบี่ ตรัง และสตูล อุณหภูมิต่ำสุด 20-26 องศาเซลเซียส อุณหภูมิสูงสุด 32-34 องศาเซลเซียส ลมตะวันตกเฉียงใต้ ความเร็ว 10-30 กม./ชม. ทะเลมีคลื่นสูงประมาณ 1 เมตร บริเวณที่มีฝนฟ้าคะนองคลื่นสูง 1-2 เมตร
กรุงเทพมหานครและปริมณฑล	มีฝนร้อยละ 30 ของพื้นที่ อุณหภูมิต่ำสุด 22-23 องศาเซลเซียส อุณหภูมิสูงสุด 30-32 องศาเซลเซียส ลมตะวันออกเฉียงเหนือ ความเร็ว 10-20 กม./ชม.

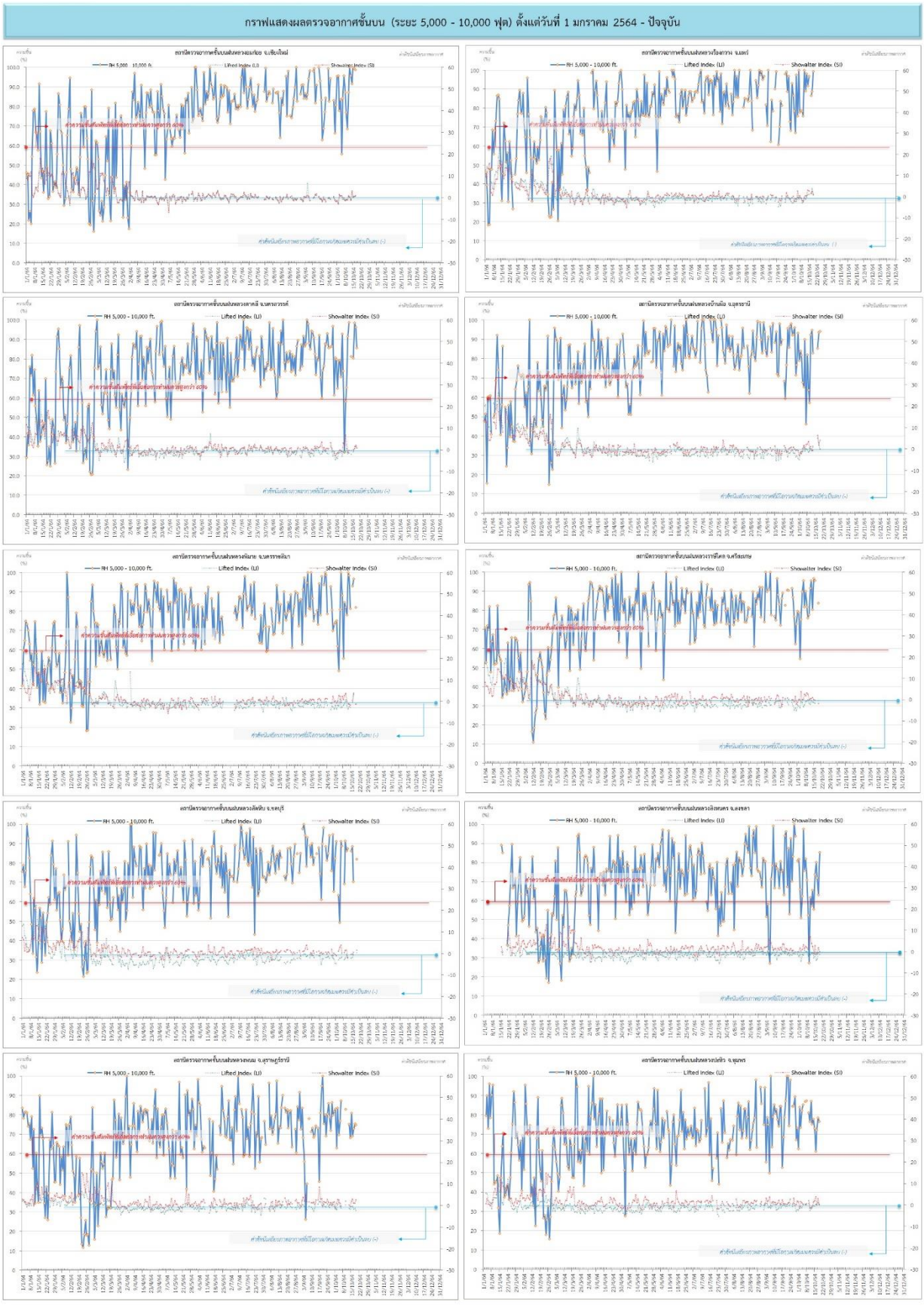
ที่มา: กรมอุตุนิยมวิทยา

๐ ข้อมูลความชื้นจากการตรวจอากาศชั้นบน (Sounding) ระยะเวลาสูง 5,000 - 10,000 ฟุต

ภาค	สถานีตรวจอากาศ	ความชื้นสัมพัทธ์ (%)					เสถียรภาพ ของมวลอากาศ ระดับล่าง(LI)
		15 ต.ค.	16 ต.ค.	17 ต.ค.	18 ต.ค.	19 ต.ค.	
ภาคเหนือ	สถานีเรดาร์ฝนหลวงอมก๋อย	100	100	99	n/a	n/a	ไม่ตรวจอากาศ
	สถานีตรวจอากาศเคลื่อนที่ร่องกวาง	97	n/a	87	89	100	0.8
ภาคกลาง	สถานีเรดาร์ฝนหลวงตาคลี	n/a	81	99	97	86	0.9
ภาคตะวันออกเฉียงเหนือ	สถานีเรดาร์ฝนหลวงพิมาย	n/a	93	97	n/a	82	-1.1
	สถานีตรวจอากาศเคลื่อนที่บ้านฝ้อ	n/a	n/a	86	94	95	4.0
	สถานีตรวจอากาศเคลื่อนที่ราชสีเสล	97	96	n/a	n/a	84	-0.4
ภาคตะวันออก	สถานีเรดาร์ฝนหลวงสัทธิษ	89	71	n/a	n/a	82	0.3
ภาคใต้	สถานีเรดาร์ฝนหลวงพนม	81	70	73	76	75	-2.3
	สถานีตรวจอากาศเคลื่อนที่ปะทิว	73	61	73	79	77	-0.1
	สถานีตรวจอากาศเคลื่อนที่สิงหนคร	74	81	72	63	86	-1.3

หมายเหตุ : LI (Lifted Index) คือ ดัชนีที่ใช้อธิบายความไม่เสถียรภาพของมวลอากาศ ในระดับ 50 มิลลิบาร์ ควรมีค่าต่ำกว่า -2 ซึ่งจะมีโอกาสเกิดเมฆในแนวตั้งและ
พัฒนาตัวเป็นกลุ่มฝนได้

๑ กราฟแสดงแนวโน้มความชื้นอากาศชั้นบนและดัชนีเสถียรภาพอากาศ (ระหว่างวันที่ 1 มกราคม - 19 ตุลาคม 2564)



หมายเหตุ
 - ระยะความสูง 5,000-10,000 ฟุต เป็นระดับที่พบบ่อยในการปฏิบัติการฝนหลวง (ระดับฐานเมฆ) - ความชื้นสัมพัทธ์ที่เอื้อต่อการปฏิบัติการฝนหลวงที่มีค่าสูงกว่าร้อยละ 60 ขึ้นไป
 - ดัชนีเสถียรภาพชั้นอากาศที่มีโอกาสเกิดเมฆคิวมูโลนิมบัส (-) - LI: Lifted Index คือค่าดัชนีเสถียรภาพชั้นอากาศระดับต่ำ - SI: Showalter Index คือค่าดัชนีเสถียรภาพชั้นอากาศระดับกลาง

การปฏิบัติการฝนหลวงประจำวัน

๑ สรุปผลปฏิบัติการฝนหลวง ประจำวันที่ 18 ตุลาคม 2564

ภาค/หน่วยฯ	หน่วยปฏิบัติการ (หน่วย)	เครื่องบิน ผล./ทอ./ทบ. (ลำ)	จำนวนเที่ยวบิน (เที่ยว)	จำนวนชั่วโมงบิน (ชั่วโมง)	ปริมาณการใช้สารฝนหลวง (ตัน/นัต)	จังหวัดที่มีการรายงานฝนตก (จำนวนจังหวัด/อ่างเก็บน้ำเป้าหมาย)
เหนือ	2	7/-/-	0	0:00	0.0/-	-/-
- เชียงใหม่	1	5/-/-	0	0:00	0.0/-	ไม่ปฏิบัติการฝนหลวง เนื่องจากอากาศมีเสถียรภาพ ประกอบกับลมที่ระดับที่ปฏิบัติการมีกำลังแรง ส่งผลให้เมฆคิวมูลัสไม่พัฒนาตัว
- ตาก	1	2/-/-	0	0:00	0.0/-	ไม่ปฏิบัติการฝนหลวง เนื่องจากท้องฟ้าปิด ประกอบกับมีฝนตกบริเวณสนามบินและพื้นที่โดยรอบเป็นระยะ
เหนือ(ตอนล่าง)	1	3/-/-	0	0:00	0.0/-	-/-
- พิษณุโลก	1	3/-/-	0	0:00	0.0/-	ไม่ปฏิบัติการฝนหลวง เนื่องจากท้องฟ้าปิดกับมีฝนตกบริเวณสนามบินและพื้นที่โดยรอบเป็นระยะตลอดทั้งวัน
รวม	3	10/-/-	0	0:00	0.0/-	-/-

๑ สรุปผลการปฏิบัติการฝนหลวง ตั้งแต่วันที่ 1 กุมภาพันธ์ 2564 - 18 ตุลาคม 2564

ตั้งแต่เริ่มตั้งหน่วยปฏิบัติการหลวง เมื่อวันที่ 1 กุมภาพันธ์ 2564 - 18 ตุลาคม 2564 มีการขึ้นปฏิบัติการฝนหลวง จำนวน 221 วัน มีวันฝนตกจากการปฏิบัติการฝนหลวงคิดเป็นร้อยละ 94.9 ขึ้นปฏิบัติงาน จำนวน 4,221 เที่ยวบิน (6,185:58 ชั่วโมงบิน) ปริมาณการใช้สารฝนหลวง 3,768.9 ตัน พลุสารดูดความชื้นโซเดียมคลอไรด์ จำนวน 347 นัต พลุสารดูดความชื้นแคลเซียมคลอไรด์ จำนวน 345 นัต พลุซิลเวอร์ไอโอไดต์ สำหรับภารกิจปฏิบัติการฝนหลวง จำนวน 940 นัต จังหวัดที่มีรายงานฝนตกรวม 64 จังหวัด

ภาค - ศูนย์/หน่วยปฏิบัติการฯ	ขึ้นบิน (วัน)	ฝนตก (วัน)	จำนวนเที่ยวบิน (เที่ยว)	จำนวนชั่วโมงบิน (ชั่วโมง)	ปริมาณการใช้สารฝนหลวง (ตัน/AgI, CaCl ₂ , NaCl นัต)	จังหวัดที่มีรายงานฝนตก (ทั้งการสังเกตด้วยสายตา/การตรวจวัดด้วยเรดาร์ และเครื่องวัดน้ำฝนอัตโนมัติ)
เหนือ	165	154	593	840:35	558.6/473	10 จังหวัด
- เชียงใหม่ (เปิดหน่วยฯ ตั้งแต่วันที่ 1 ก.พ. 64 เป็นต้นไป)	143	131	328	472:20	300.0/473	บริเวณที่มีฝนตก ได้แก่ เชียงใหม่ ลำปาง พะเยา เชียงราย ตาก แพร่ ลำพูน แม่ฮ่องสอน (8 จังหวัด)
- ตาก (เปิดหน่วยฯ ตั้งแต่วันที่ 1 ก.พ. 64 เป็นต้นไป)	109	104	265	368:15	258.6/-	บริเวณที่มีฝนตก ได้แก่ เชียงใหม่ ตาก กำแพงเพชร ลำพูน ลำปาง สุโขทัย (6 จังหวัด)
เหนือ(ตอนล่าง)	153	146	417	746:45	360.2/464	27 จังหวัด
- พิษณุโลก (เปิดหน่วยฯ ตั้งแต่วันที่ 1 ก.พ. 64 เป็นต้นไป)	153	146	417	746:45	360.2/464	บริเวณที่มีฝนตก ได้แก่ กำแพงเพชร ลพบุรี นครราชสีมา พิจิตร เพชรบูรณ์ แพร่ พิษณุโลก นครสวรรค์ ชัยภูมิ กาฬสินธุ์ เชียงใหม่ ลำปาง ตาก ขอนแก่น สุโขทัย อุตรดิตถ์ เชียงราย มหาสารคาม ลำพูน อุตรธานี เลย แม่ฮ่องสอน บุรีรัมย์ สุรินทร์หนองบัวลำภู ศรีสะเกษ น่าน (27 จังหวัด)

ภาค - ศูนย์/หน่วยปฏิบัติการฯ	ขึ้นบิน (วัน)	ฝนตก (วัน)	จำนวน เที่ยวบิน (เที่ยว)	จำนวน ชั่วโมงบิน (ชั่วโมง)	ปริมาณ สารฝนหลวง (ตัน/AgI, CaCl ₂ , NaCl นัต)	จังหวัดที่มีรายงานฝนตก (ทั้งการสังเกตด้วยสายตา/การตรวจวัด ด้วยเรดาร์ และเครื่องวัดน้ำฝนอัตโนมัติ)
กลาง	170	169	1,500	2,002:50	1,068.2/-	15 จังหวัด
- นครสวรรค์ (เปิดหน่วยฯ ระหว่างวันที่ 1 ก.พ. - 31 มี.ค 64)	23	22	71	97:35	53.9/-	บริเวณที่มีฝนตก ได้แก่ อุทัยธานี นครสวรรค์ ชัยนาท ลพบุรี เพชรบูรณ์ สิงห์บุรี สระบุรี (7 จังหวัด)
- กาญจนบุรี (เปิดหน่วยฯ ระหว่างวันที่ 1 ก.พ. - 30 ก.ย 64)	152	152	815	1,058:20	549.7/-	บริเวณที่มีฝนตก ได้แก่ กาญจนบุรี สุพรรณบุรี อ่างทอง อุทัยธานี พระนครศรีอยุธยา สิงห์บุรี ชัยนาท ราชบุรี (8 จังหวัด)
- ลพบุรี (เปิดหน่วยฯ ระหว่างวันที่ 1 เม.ย. - 30 ก.ย 64)	133	133	614	846:55	464.6/-	บริเวณที่มีฝนตก ได้แก่ นครสวรรค์ ลพบุรี สระบุรี อุทัยธานี ชัยนาท อ่างทอง นครราชสีมา สิงห์บุรี พระนครศรีอยุธยา เพชรบูรณ์ สุพรรณบุรี พิจิตร กำแพงเพชร (13 จังหวัด)
ตะวันออกเฉียงเหนือ	140	134	205	390:50	386.4/-	15 จังหวัด
- อุดรธานี (เปิดหน่วยฯ ระหว่างวันที่ 1 ก.พ. - 31 พ.ค. 64 และ 1 - 15 ต.ค. 64)	59	55	79	157:00	150.5/-	บริเวณที่มีฝนตก ได้แก่ อุดรธานี สกลนคร เลย กาฬสินธุ์ หนองบัวลำภู ขอนแก่น นครพนม มุกดาหาร ชัยภูมิ หนองคาย บึงกาฬ (11 จังหวัด)
- ขอนแก่น (เปิดหน่วยฯ ระหว่างวันที่ 1 มิ.ย. - 15 ต.ค. 64)	81	79	126	233:50	235.9/-	บริเวณที่มีฝนตก ได้แก่ ขอนแก่น อุดรธานี เลย หนองบัวลำภู กาฬสินธุ์ มุกดาหาร สกลนคร ชัยภูมิ มหาสารคาม นครราชสีมา ร้อยเอ็ด นครพนม เพชรบูรณ์ หนองคาย (14 จังหวัด)
ตะวันออกเฉียงเหนือ(ตอนล่าง)	158	153	878	1,304:58	778.8/3/692	15 จังหวัด
- บุรีรัมย์ (เปิดหน่วยฯ ระหว่างวันที่ 1 ก.พ. - 31 พ.ค. 64)	52	47	166	225:15	109.7/-	บริเวณที่มีฝนตก ได้แก่ ศรีสะเกษ นครราชสีมา บุรีรัมย์ มหาสารคาม อุบลราชธานี อำนาจเจริญ ชัยภูมิ สุรินทร์ ร้อยเอ็ด ขอนแก่น กาฬสินธุ์ ยโสธร (12 จังหวัด)
- อุบลราชธานี (เปิดหน่วยฯ ระหว่างวันที่ 9 มี.ค. - 30 ก.ย 64)	88	83	117	177:30	232.4/-	บริเวณที่มีฝนตก ได้แก่ อุบลราชธานี ศรีสะเกษ อำนาจเจริญ ยโสธร ร้อยเอ็ด สุรินทร์ (6 จังหวัด)
- นครราชสีมา (เปิดหน่วยฯ ระหว่างวันที่ 1 เม.ย. - 30 ก.ย 64)	119	113	303	497:48	240.5/3/692	บริเวณที่มีฝนตก ได้แก่ นครราชสีมา ชัยภูมิ เพชรบูรณ์ สระบุรี ลพบุรี บุรีรัมย์ ขอนแก่น สุรินทร์ มหาสารคาม กาฬสินธุ์ (10 จังหวัด)
- สุรินทร์ (เปิดหน่วยฯ ระหว่างวันที่ 1 มิ.ย. - 30 ก.ย 64)	69	63	292	404:25	196.2/-	บริเวณที่มีฝนตก ได้แก่ บุรีรัมย์ อุบลราชธานี สุรินทร์ ร้อยเอ็ด มหาสารคาม ยโสธร ศรีสะเกษ กาฬสินธุ์ อำนาจเจริญ นครราชสีมา ขอนแก่น (11 จังหวัด)

ภาค - ศูนย์/หน่วยปฏิบัติการฯ	ขึ้นบิน (วัน)	ฝนตก (วัน)	จำนวน เที่ยวบิน (เที่ยว)	จำนวน ชั่วโมงบิน (ชั่วโมง)	ปริมาณ สารฝนหลวง (ตัน/AgI, CaCl ₂ , NaCl น้ด)	จังหวัดที่มีรายงานฝนตก (ทั้งการสังเกตด้วยสายตา/การตรวจวัด ด้วยเรดาร์ และเครื่องวัดน้ำฝนอัตโนมัติ)
ตะวันออก	109	103	325	468:45	209.7/-	8 จังหวัด
- ระยอง (เปิดหน่วยฯ ระหว่างวันที่ 1 - 28 ก.พ. 64 และ 13 - 30 ก.ย. 64)	3	2	6	8:00	2.7/-	บริเวณที่มีฝนตก ได้แก่ ชลบุรี (1 จังหวัด)
- จันทบุรี (เปิดหน่วยฯ ระหว่างวันที่ 1 มี.ค. - 4 พ.ค. 64)	35	33	121	188:30	80.8/-	บริเวณที่มีฝนตก ได้แก่ ฉะเชิงเทรา ระยอง จันทบุรี ปราจีนบุรี สระแก้ว (5 จังหวัด)
- สระแก้ว (เปิดหน่วยฯ ระหว่างวันที่ 5 พ.ค. - 13 ก.ย. 64)	71	68	198	272:15	126.2/-	บริเวณที่มีฝนตก ได้แก่ ฉะเชิงเทรา ปราจีนบุรี สระแก้ว นครนายก จันทบุรี ชลบุรี ระยอง ปุริรัมย์ (8 จังหวัด)
ใต้	139	133	303	431:15	407.1/-	12 จังหวัด
- หัวหิน (เปิดหน่วยฯ ระหว่างวันที่ 1 มี.ค. - 30 ก.ย. 64)	95	88	180	263:35	175.8/-	บริเวณที่มีฝนตก ได้แก่ ประจวบคีรีขันธ์ เพชรบุรี ราชบุรี (3 จังหวัด)
- สุราษฎร์ธานี (เปิดหน่วยฯ ระหว่างวันที่ 1 มี.ค. - 30 ก.ย. 64)	63	56	67	91:20	122.8/-	บริเวณที่มีฝนตก ได้แก่ นครศรีธรรมราช ชุมพร พัทลุง สุราษฎร์ธานี ตรัง กระบี่ ระนอง (7 จังหวัด)
- สงขลา (เปิดหน่วยฯ ระหว่างวันที่ 1 เม.ย. - 20 ก.ย. 64)	54	51	56	76:20	108.5/-	บริเวณที่มีฝนตก ได้แก่ นครศรีธรรมราช พัทลุง สงขลา นราธิวาส (4 จังหวัด)

กลุ่มวิชาการปฏิบัติการฝนหลวง กองปฏิบัติการฝนหลวง กรมฝนหลวงและการบินเกษตร