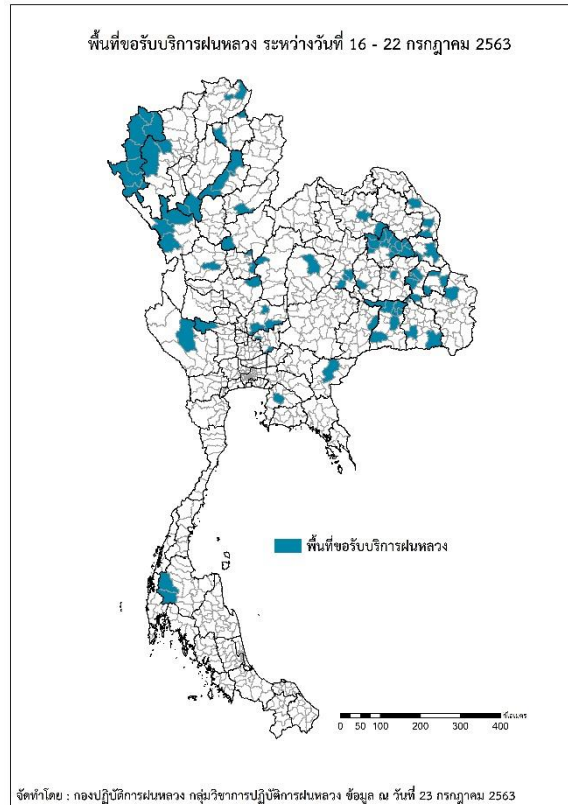
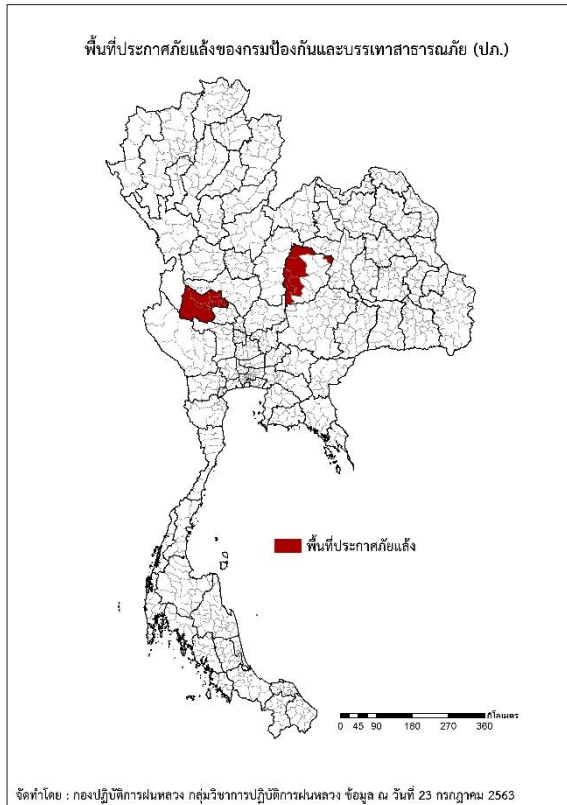




รายงานการปฏิบัติการฝนหลวง ประจำปี 2563
ประจำวันที่ 23 กรกฎาคม 2563
และผลการปฏิบัติการฝนหลวงประจำวันที่ 22 กรกฎาคม 2563
 กลุ่มวิชาการปฏิบัติการฝนหลวง กองปฏิบัติการฝนหลวงกรมฝนหลวงและการบินเกษตร
 royalrainmaking_academic@hotmail.com

๑ การคาดหมายพื้นที่ประสบภัยแล้ง

จังหวัดที่ได้รับผลกระทบภัยแล้งตามรายงานของกรมป้องกันและบรรเทาสาธารณภัย (ปภ.) ณ วันที่ 23 กรกฎาคม 2563 (เวลา 06.00 น.) มีทั้งสิ้น 2 จังหวัด 15 อำเภอ 95 ตำบล 1 เทศบาล 838 หมู่บ้าน/ชุมชน



ภาค	รายชื่อจังหวัด (อำเภอ) ที่ประกาศภัยแล้ง	จำนวนจังหวัดที่ประกาศภัยแล้ง
เหนือ	-	-
กลาง	อุทัยธานี(เมืองอุทัยธานี ท้าพหัน หนองขาหย่าง หนองฉาง สว่างอารมณ์ ลานสัก ห้วยคต บ้านไร่)	1(8)
ตะวันออกเฉียงเหนือ	ชัยภูมิ(คอนสาร บ้านแท่น ชับใหญ่ หนองบัวระเหว เทพสถิต ภูคัฒชุมพล หนองบัวแดง)	1(7)
ตะวันออก	-	-
ใต้	-	-
	รวม จำนวนจังหวัด(อำเภอ) ที่ประกาศภัยแล้ง	2(15)

๑ พื้นที่ขอรับบริการฝนหลวง (ระหว่างวันที่ 16 - 22 กรกฎาคม 2563)

ภาค	รายชื่อจังหวัด (อำเภอ) ที่มีผู้ขอรับบริการ	จำนวนผู้ขอรับบริการ (ราย)
เหนือ	ตาก(แม่สอด สามเงา แม่ระมาด), กำแพงเพชร(คลองขลุง), พะเยา(ภูซาง เมืองพะเยา), พิชณุโลก(บางระกำ), พิจิตร(ทับคล้อ สากเหล็ก), เชียงราย(เวียงเชียงรุ้ง เชียงของ), เชียงใหม่	22

ภาค	รายชื่อจังหวัด (อำเภอ) ที่มีผู้ขอรับบริการ	จำนวนผู้ขอรับบริการ (ราย)
	(สระเม็ง แม่แจ่ม), เพชรบูรณ์(วังโป่ง) , ลำปาง(เถิน แม่พริก), แพร่(ลอง วังชิ้น สอง ท้องม่วงไข่), อุตรดิตถ์(ทองแสนขัน), แม่ฮ่องสอน(ขุนยวม ปางมะผ้า ปาย สบเมย เมืองแม่ฮ่องสอน แม่ลาน้อย แม่สะเรียง)	
กลาง	กาญจนบุรี(ศรีสวัสดิ์), สระบุรี(บ้านหมอ วิหารแดง), ลพบุรี(เมืองลพบุรี สระโบสถ์ พัฒนาคมน), นครสวรรค์(หนองบัว), สุพรรณบุรี(ด่านช้าง)	9
ตะวันออกเฉียงเหนือ	กาฬสินธุ์(ภูคินารายณ์ คำม่วง ดอนจาน ท่าคันโท นาคู นามน สมเด็จ สหัสขันธ์ หนองกุงศรี สามชัย ห้วยผึ้ง ห้วยเม็ก เขาวง), นครพนม(นาแก ศรีสงคราม ปลาปาก), มหาสารคาม (นาเชือก), ยโสธร(กุศชุม มหาชนะชัย เมืองยโสธร ทรายมูล), ศรีสะเกษ(ขุขันธ์ ศีลาลาด), สุรินทร์(ท่าตูม ปราสาท ชุมพลบุรี รัตนบุรี ศีขรภูมิ สนม โนนนารายณ์), อำนาจเจริญ(หัวตะพาน ปทุมราชวงศา เสนางคนิคม), ขอนแก่น(บ้านไผ่ โนนศิลา พล), มุกดาหาร(เมืองมุกดาหาร หนองสูง), ศรีสะเกษ(ศีลาลาด กันทรลักษณ์ ขุขันธ์), อุตรธานี(หนองหาน วังสามหมอ), อุบลราชธานี (ตระการพืชผล, ร้อยเอ็ด(ธวัชบุรี), ชัยภูมิ(เกษตรสมบูรณ์), บุรีรัมย์(กระสัง)	44
ตะวันออก	ชลบุรี(บ้านบึง), สระแก้ว(วัฒนานคร)	2
ใต้	สุราษฎร์ธานี(บ้านตาขุน พนม)	2
รวม	34 จังหวัด (85 อำเภอ)	79

๑ สถานการณ์ปริมาณน้ำเก็บกักในอ่างเก็บน้ำที่สำคัญ

	ความจุของอ่างที่ รนก. ¹ (ล้าน ลบ.ม.)	ปริมาณน้ำในอ่างฯ (%)				ปริมาณน้ำไหลลงอ่างฯ (ล้าน ลบ.ม.)	ปริมาณน้ำระบาย (ล้าน ลบ.ม.)	ระดับน้ำ
		19 ก.ค.	20 ก.ค.	21 ก.ค.	22 ก.ค.	22 ก.ค.	22 ก.ค.	
ภาคเหนือ						12.54	24.31	
- ภูมิพล(ตาก)	13,462	29	29	29	29	2.92	5.00	ต่ำกว่า 30%
- สิริกิติ์(อุตรดิตถ์)	9,510	34	34	34	34	6.44	13.99	ต่ำกว่า 40%
- แม่จัน(เชียงใหม่)	265	20	20	21	21	0.35	0.13	ต่ำกว่า 30%
- แม่กวาง(เชียงใหม่)	263	29	28	28	28	0.66	1.12	ต่ำกว่า 30%
- กิวลม(ลำปาง)	106	32	32	31	30	0.56	1.73	ต่ำกว่า 40%
- กิวคอง(ลำปาง)	170	22	22	21	21	0.00	0.59	ต่ำกว่า 30%
- แควน้อยฯ(พิษณุโลก)	939	15	15	15	15	1.59	1.73	ต่ำกว่า 20%
- แม่มอก(ลำปาง)	110	22	22	22	22	0.02	0.02	ต่ำกว่า 30%
ภาคตะวันออกเฉียงเหนือ						6.62	7.05	
- ห้วยหลวง(อุดรธานี)	135	18	18	19	19	0.27	0.11	ต่ำกว่า 20%
- น้ำอูน(สกลนคร)	520	40	40	39	39	0.79	1.79	ต่ำกว่า 40%
- น้ำพุง(สกลนคร)	166	21	21	20	20	0.37	0.32	ต่ำกว่า 30%
- จุฬารักษ์(ชัยภูมิ)	164	30	30	30	30	0.50	0.00	ต่ำกว่า 40%
- อุบลรัตน์(ขอนแก่น)	2,431	13	13	13	13	0.12	0.30	ต่ำกว่า 20%
- ลำปาว(กาฬสินธุ์)	1,980	31	31	31	30	0.61	4.05	ต่ำกว่า 40%
- ลำตะคอง(นครราชสีมา)	314	28	28	28	29	1.05	0.00	ต่ำกว่า 30%
- ลำพระเพลิง(นครราชสีมา)	110	19	20	20	21	1.59	0.00	ต่ำกว่า 30%
- มูลบน(นครราชสีมา)	141	18	18	18	18	0.17	0.04	ต่ำกว่า 20%
- ลำแซะ(นครราชสีมา)	275	14	14	14	14	0.00	0.09	ต่ำกว่า 20%
- ลำน้ำรอง(บุรีรัมย์)	121	15	15	16	16	0.25	0.00	ต่ำกว่า 20%
- สิรินคร(อุบลราชธานี)	1,966	53	53	53	53	0.67	0.00	-
- ลำปลายมาศ(นครราชสีมา)	98	27	27	27	27	0.23	0.35	ต่ำกว่า 30%
ภาคกลาง						14.27	22.52	
- ป่าสักฯ(ลพบุรี)	960	10	10	10	10	0.59	0.43	ต่ำกว่า 20%
- ทับเสลา(อุทัยธานี)	160	20	20	20	20	0.08	0.00	ต่ำกว่า 30%
- กระเสียว(สุพรรณบุรี)	240	17	17	17	18	1.18	0.04	ต่ำกว่า 20%
- ศรีนครินทร์(กาญจนบุรี)	17,745	67	67	67	67	10.13	8.92	-
- วชิราลงกรณ์(กาญจนบุรี)	8,860	42	41	41	41	2.29	13.13	ต่ำกว่า 50%
ภาคตะวันออก						6.31	0.88	
- ชุนด่านฯ(นครนายก)	224	23	23	24	24	0.47	0.12	ต่ำกว่า 30%
- คลองสิียด(ฉะเชิงเทรา)	420	11	11	11	11	0.18	0.13	ต่ำกว่า 20%
- บางพระ(ชลบุรี)	117	13	12	12	12	0.45	0.25	ต่ำกว่า 20%
- หนองปลาไหล(ระยอง)	164	56	56	57	59	2.92	0.00	-
- ประแสร์(ระยอง)	295	17	17	17	17	0.66	0.00	ต่ำกว่า 20%
- นฤบดีนครจินดา(ปราจีนบุรี)	295	27	27	27	27	0.05	0.00	ต่ำกว่า 30%
- พระปรัง(สระแก้ว)	97	32	32	32	32	0.00	0.13	ต่ำกว่า 40%
- ดอกทราย(ระยอง)	71	39	39	40	41	1.11	0.00	ต่ำกว่า 50%
- คลองพระพุทธ(จันทบุรี)	70	7	7	7	7	0.00	0.06	ต่ำกว่า 10%
- คลองหลวง รัชชโลทร(ชลบุรี)	98	28	28	28	28	0.47	0.19	ต่ำกว่า 30%
- ห้วยยาง(สระแก้ว)	60	14	14	14	14	0.00	0.00	ต่ำกว่า 20%
- ห้วยตะเคียน(สระแก้ว)	10	18	18	18	18	0.00	0.00	ต่ำกว่า 20%
ภาคใต้						12.57	7.91	
- แก่งกระเจา(เพชรบุรี)	710	28	28	28	28	1.04	1.56	ต่ำกว่า 30%
- ปรามบุรี(ประจวบคีรีขันธ์)	347	26	26	26	26	0.24	0.19	ต่ำกว่า 30%
- รัชชประภา(สุราษฎร์ธานี)	5,639	48	48	48	48	3.63	2.14	ต่ำกว่า 50%
- บางยาง(ยะลา)	1,454	67	67	68	68	7.66	4.02	-

¹รณก. = ระดับน้ำเก็บกัก, ที่มา: กรมชลประทาน

การพยากรณ์อากาศและสภาพอากาศประจำวัน

๑ ลักษณะอากาศทั่วไปและการพยากรณ์อากาศ ประจำวันที่ 23 กรกฎาคม 2563 (เวลา 06.00 น.)

ลักษณะอากาศทั่วไป	
ลักษณะอากาศทั่วไป พยากรณ์อากาศ 24 ชั่วโมงข้างหน้า มรสุมตะวันตกเฉียงใต้พัดปกคลุมทะเลอันดามัน ประเทศไทย และอ่าวไทย ทำให้บริเวณประเทศไทยมีฝนฟ้าคะนองระยะนี้	
ภาคเหนือ	เมฆเป็นส่วนมาก กับมีฝนฟ้าคะนอง ร้อยละ 40 ของพื้นที่ ส่วนมากบริเวณจังหวัดเชียงใหม่ ลำพูน ลำปาง เชียงราย พะเยา แพร่ น่าน ตาก และสุโขทัย อุณหภูมิต่ำสุด 24-25 องศาเซลเซียส อุณหภูมิสูงสุด 32-36 องศาเซลเซียส ลมตะวันตกเฉียงใต้ ความเร็ว 10-20 กม./ชม.
ภาคกลาง	เมฆเป็นส่วนมาก กับมีฝนฟ้าคะนอง ร้อยละ 40 ของพื้นที่ ส่วนมากบริเวณจังหวัดกาญจนบุรี อุทัยธานี ชัยนาท นครสวรรค์ ลพบุรี และสระบุรี อุณหภูมิต่ำสุด 24-25 องศาเซลเซียส อุณหภูมิสูงสุด 34-36 องศาเซลเซียส ลมตะวันตกเฉียงใต้ ความเร็ว 10-20 กม./ชม.
ภาคต.เฉียงเหนือ	เมฆเป็นส่วนมาก กับมีฝนฟ้าคะนอง ร้อยละ 30 ของพื้นที่ ส่วนมากบริเวณจังหวัดเลย หนองบัวลำภู หนองคาย อุดรธานี บึงกาฬ ชัยภูมิ นครราชสีมา และบุรีรัมย์ อุณหภูมิต่ำสุด 24-26 องศาเซลเซียส อุณหภูมิสูงสุด 34-36 องศาเซลเซียส ลมตะวันตกเฉียงใต้ ความเร็ว 10-20 กม./ชม.
ภาคตะวันออก	เมฆเป็นส่วนมาก กับมีฝนฟ้าคะนอง ร้อยละ 60 ของพื้นที่ ส่วนมากบริเวณจังหวัดฉะเชิงเทรา ชลบุรี ระยอง จันทบุรี และตราด อุณหภูมิต่ำสุด 24-26 องศาเซลเซียส อุณหภูมิสูงสุด 32-35 องศาเซลเซียส ลมตะวันตกเฉียงใต้ ความเร็ว 15-30 กม./ชม. ทะเลมีคลื่นสูงประมาณ 1 เมตร บริเวณที่มีฝนฟ้าคะนองคลื่นสูง 1-2 เมตร
ภาคใต้ฝั่งตะวันออก	เมฆเป็นส่วนมาก กับมีฝนฟ้าคะนอง ร้อยละ 40 ของพื้นที่ ส่วนมากบริเวณจังหวัดสุราษฎร์ธานี นครศรีธรรมราช พัทลุง สงขลา ปัตตานี ยะลา และนราธิวาส อุณหภูมิต่ำสุด 24-25 องศาเซลเซียส อุณหภูมิสูงสุด 33-35 องศาเซลเซียส ลมตะวันตกเฉียงใต้ ความเร็ว 10-30 กม./ชม. ทะเลมีคลื่นต่ำกว่า 1 เมตร บริเวณที่มีฝนฟ้าคะนองคลื่นสูงประมาณ 1 เมตร
ภาคใต้ฝั่งตะวันตก	เมฆเป็นส่วนมาก กับมีฝนฟ้าคะนอง ร้อยละ 60 ของพื้นที่ ส่วนมากบริเวณจังหวัดภูเก็ต กระบี่ ตรัง และสตูล อุณหภูมิต่ำสุด 22-25 องศาเซลเซียส อุณหภูมิสูงสุด 32-34 องศาเซลเซียส ลมตะวันตกเฉียงใต้ ความเร็ว 15-30 กม./ชม. ทะเลมีคลื่นสูงประมาณ 1 เมตร บริเวณที่มีฝนฟ้าคะนองคลื่นสูง 1-2 เมตร
กรุงเทพมหานคร และปริมณฑล	เมฆเป็นส่วนมาก กับมีฝนฟ้าคะนอง ร้อยละ 40 ของพื้นที่ อุณหภูมิต่ำสุด 25-26 องศาเซลเซียส อุณหภูมิสูงสุด 33-35 องศาเซลเซียส ลมตะวันตกเฉียงใต้ ความเร็ว 10-20 กม./ชม.

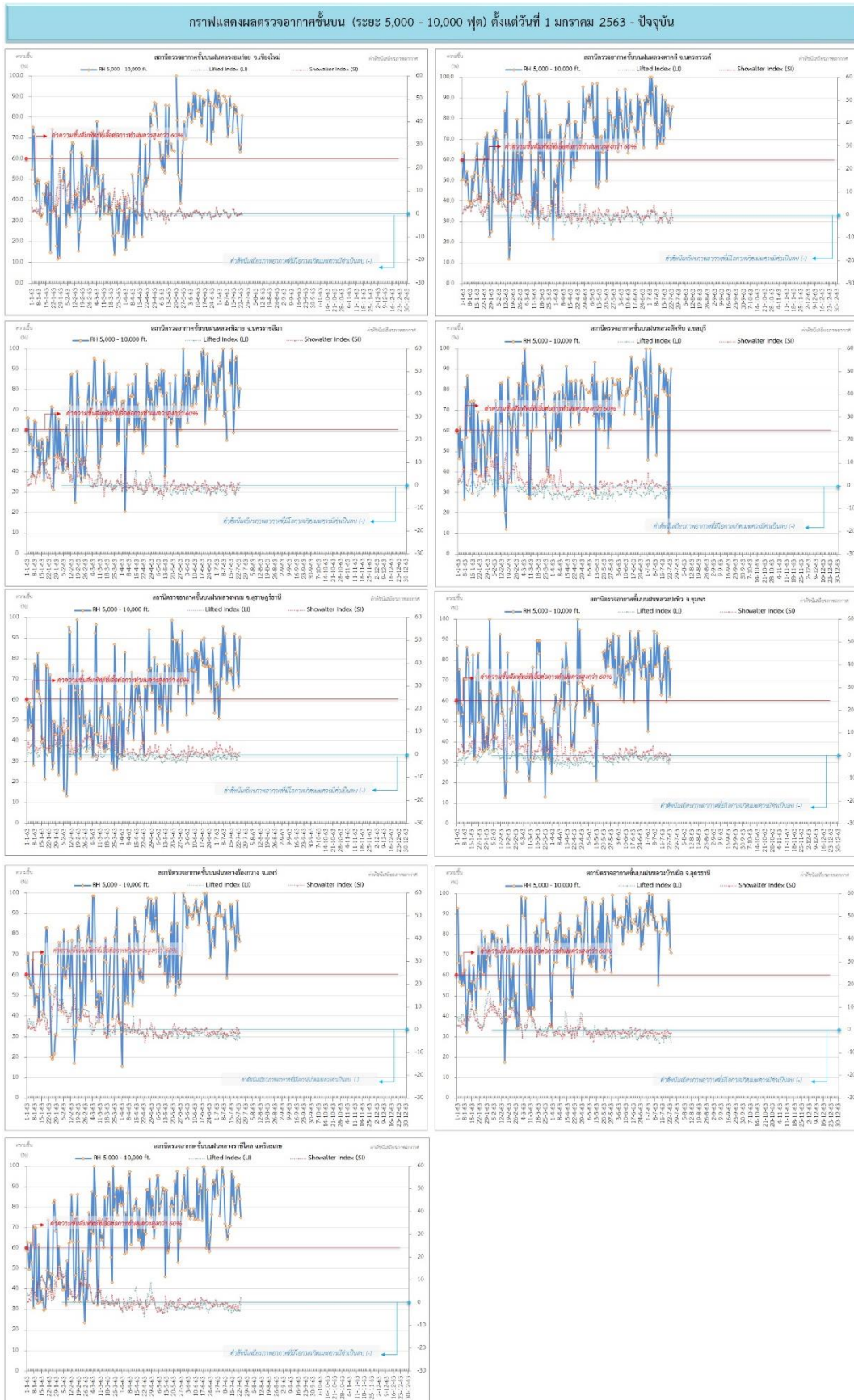
ที่มา: กรมอุตุนิยมวิทยา

๑ ข้อมูลความชื้นจากการตรวจอากาศชั้นบน (Sounding) ระยะเวลาสูง 5,000 - 10,000 ฟุต

ภาค	สถานีตรวจอากาศ	ความชื้นสัมพัทธ์ (%)					ความไม่เสถียรภาพของมวลอากาศ (LI)
		19 ก.ค.	20 ก.ค.	21 ก.ค.	22 ก.ค.	23 ก.ค.	
ภาคเหนือ	สถานีเรดาร์ฝนหลวงอมก๋อย	75	66	64	67	81	-0.3
	สถานีตรวจอากาศเคลื่อนที่ร่องกวาง	73	80	97	80	77	-3.4
ภาคกลาง	สถานีเรดาร์ฝนหลวงตาคลี	87	82	76	83	86	-2.2
ภาคตะวันออกเฉียงเหนือ	สถานีเรดาร์ฝนหลวงพิมาย	95	97	83	72	81	-0.9
	สถานีตรวจอากาศเคลื่อนที่บ้านฝ้อ	80	81	97	73	72	-5.3
	สถานีตรวจอากาศเคลื่อนที่ราชสีเสล	90	91	92	85	76	-0.6
ภาคตะวันออก	สถานีเรดาร์ฝนหลวงสัทหีบ	78	85	11	78	91	-2.4
ภาคใต้	สถานีเรดาร์ฝนหลวงพนม	84	82	74	67	91	-0.7
	สถานีตรวจอากาศเคลื่อนที่ปะทิว	60	87	81	63	76	-1.9

หมายเหตุ : LI (Lifted Index) คือ ดัชนีที่ใช้ออกความไม่เสถียรภาพของมวลอากาศ ในระดับ 50 มิลลิบาร์ ควรมีค่าต่ำกว่า -2 ซึ่งจะมีโอกาสเกิดเมฆในแนวตั้งและพัฒนาตัวเป็นกลุ่มฝนได้

๑ กราฟแสดงแนวโน้มความชื้นอากาศชั้นบนและดัชนีเสถียรภาพอากาศ (ระหว่างวันที่ 1 มกราคม - 23 กรกฎาคม 2563)



การปฏิบัติการฝนหลวงประจำวัน

๑ สรุปผลปฏิบัติการฝนหลวงประจำวัน ที่ 22 กรกฎาคม 2563

ภาค/หน่วยฯ	หน่วยปฏิบัติการฯ (หน่วย)	เครื่องบิน ผล./ทอ./ ทบ. (ลำ)	จำนวน เที่ยวบิน (เที่ยว)	จำนวน ชั่วโมงบิน (ชั่วโมง)	ปริมาณการใช้ สารฝนหลวง (ตัน/นัด)	จังหวัดที่มีการรายงานฝนตก (จำนวนจังหวัด/อ่างเก็บน้ำเป้าหมาย)
เหนือ	2	5/-/-	7	12:00	6.60/-	6/-
- เชียงใหม่	1	3/-/-	4	7:05	3.60/-	ภารกิจป้องกันและแก้ไขปัญหากภัยแล้ง มีฝนตกเล็กน้อยบริเวณพื้นที่การเกษตร จ.แม่ฮ่องสอน (ปาย สบเมย แม่สะเรียง) จ.เชียงใหม่(พาน) จ.เชียงใหม่(เชียงดาว)
- ตาก	1	2/-/-	3	4:55	3.00/-	1.ภารกิจป้องกันและแก้ไขปัญหากภัยแล้ง มีฝนตกเล็กน้อยบริเวณพื้นที่การเกษตร จ.ตาก(แม่สอด แม่ระมาด) จ.ลำปาง(เสริมงาม) จ.ลำพูน(ทุ่งหัวช้าง) จ.เชียงใหม่(ฮอด)
เหนือ(ตอนล่าง)	1	2/-/-	2	2:00	2.00/-	2/1
- พิษณุโลก	1	2/-/-	2	2:00	2.00/-	1.ภารกิจป้องกันและแก้ไขปัญหากภัยแล้ง มีฝนตกเล็กน้อยบริเวณพื้นที่การเกษตร จ.พิษณุโลก (วังทอง นครไทย) จ.เพชรบูรณ์(เขาค้อ) 2.ภารกิจเติมน้ำต้นทุนให้เขื่อนกักเก็บน้ำ พื้นที่ลุ่มรับน้ำเขื่อนแควน้อยบำรุงแดน จ.พิษณุโลก
กลาง	2	4/-/1	14	17:15	10.40/-	8/7
- ลพบุรี	1	2/-/1	8	9:55	6.20/-	1.ภารกิจป้องกันและแก้ไขปัญหากภัยแล้ง มีฝนตกเล็กน้อยถึงปานกลางบริเวณพื้นที่การเกษตร จ.สระบุรี(เมืองสระบุรี พระพุทธบาท เถลิงพระเกียรติ เส้าไห้ มวกเหล็ก วังม่วง แก่งคอย หนองโดน ดอนพุด บ้านหม้อ) จ.ลพบุรี(เมืองลพบุรี ท่าวัง ท่าหลวง ชัยบาดาล พัฒนาคมน สระโบสถ์) จ.นครสวรรค์(ไพศาลี ท่าตะโก) จ.พระนครศรีอยุธยา(บางปะหัน มหาราช นครหลวง อุทัย บ้านแพรก) จ.สิงห์บุรี(พรหมบุรี) จ.อ่างทอง(ไชโย) จ.เพชรบูรณ์(ศรีเทพ) 2.ภารกิจเติมน้ำต้นทุนให้เขื่อนกักเก็บน้ำ พื้นที่ลุ่มรับน้ำเขื่อนป่าสักชลสิทธิ์ อ่างเก็บน้ำห้วยใหญ่ (วังแฉม) อ่างเก็บน้ำกุดตาเพชร จ.ลพบุรี อ่างเก็บน้ำห้วยหินขาว จ.สระบุรี บึงบอระเพ็ด จ.นครสวรรค์
- กาญจนบุรี	1	2/-/-	6	7:20	4.20/-	1.ภารกิจป้องกันและแก้ไขปัญหากภัยแล้ง มีฝนตกเล็กน้อยถึงปานกลางบริเวณพื้นที่การเกษตร จ.กาญจนบุรี(บ่อพลอย หนองปรือ ศรีสวัสดิ์ ไทรโยค ทองผาภูมิ สังขละบุรี) 2.ภารกิจเติมน้ำต้นทุนให้เขื่อนกักเก็บน้ำ พื้นที่ลุ่มรับน้ำเขื่อนศรีนครินทร์ เขื่อนวชิราลงกรณ จ.กาญจนบุรี
ตะวันออกเฉียงเหนือ	2	1/1/-	4	5:10	8.00/-	6/2

ภาค/หน่วยฯ	หน่วยปฏิบัติการ (หน่วย)	เครื่องบิน ฝล./ทอ./ทบ. (ลำ)	จำนวนเที่ยวบิน (เที่ยว)	จำนวนชั่วโมงบิน (ชั่วโมง)	ปริมาณการใช้สารฝนหลวง (ตัน/นัด)	จังหวัดที่มีการรายงานฝนตก (จำนวนจังหวัด/อ่างเก็บน้ำเป้าหมาย)
- ขอนแก่น	1	1/-/-	2	2:45	4.00/-	1.ภารกิจป้องกันและแก้ไขปัญหาภัยแล้ง มีฝนตกเล็กน้อยบริเวณพื้นที่การเกษตร จ.ขอนแก่น (โคกโพธิ์ไชย มัญจาคีรี พระยืน เมืองขอนแก่น บ้านแฮด หนองนาคำ ภูเวียง หนองเรือ) จ.เลย (ภูกระดึง ภูหลวง) จ.ชัยภูมิ(เกษตรสมบูรณ์ ภูเขียว) 2.ภารกิจเติมน้ำต้นทุนให้เขื่อนกักเก็บน้ำ พื้นที่ลุ่มรับน้ำเขื่อนอุบลรัตน์ จ.ขอนแก่น
- อุดรธานี	1	-/1/-	2	2:25	4.00/-	1.ภารกิจป้องกันและแก้ไขปัญหาภัยแล้ง มีฝนตกเล็กน้อยถึงปานกลางบริเวณพื้นที่การเกษตร จ.อุดรธานี(วังสามหมอ ศรีธาตุ ไชยวาน ภูแก้ว หนองหาน ประจักษ์ศิลปาคม) จ.สกลนคร(ภูพาน เมืองสกลนคร นิคมน้ำอูน วาริชภูมิ พรรณนานิคม กุดบาก) จ.กาฬสินธุ์(คำม่วง สมเด็จฯ ห้วยผึ้ง นาแก) 2.ภารกิจเติมน้ำต้นทุนให้เขื่อนกักเก็บน้ำ พื้นที่ลุ่มรับน้ำเขื่อนน้ำพุง จ.สกลนคร
ตะวันออกเฉียงเหนือ(ตอนล่าง)	2	5/3/-	9	12:40	7.10/9	4/7
- นครราชสีมา	1	2/3/-	3	4:25	3.00/9	1.ภารกิจป้องกันและแก้ไขปัญหาภัยแล้ง มีฝนตกเล็กน้อยบริเวณพื้นที่การเกษตร จ.นครราชสีมา (ปากช่อง วังน้ำเขียว ครบุรี เสิงสาง ปักธงชัย สีคิ้ว ด่านขุนทด โชคชัย หนองบุญมาก เมืองนครราชสีมา) จ.บุรีรัมย์(หนองกี่ โนนสุวรรณ นางรอง ปะคำ โนนดินแดง) จ.ชัยภูมิ(เทพสถิต ภูคิงชุมพล) จ.สระบุรี(มวกเหล็ก) 2.ภารกิจเติมน้ำต้นทุนให้เขื่อนกักเก็บน้ำ พื้นที่ลุ่มรับน้ำเขื่อนลำตะคอง เขื่อนลำพระเพลิง เขื่อนมูลบน เขื่อนลำแชะ จ.นครราชสีมา อ่างเก็บน้ำมวกเหล็ก จ.สระบุรี
- สุรินทร์	1	3/-/-	6	8:15	4.10/-	1.ภารกิจป้องกันและแก้ไขปัญหาภัยแล้ง มีฝนตกเล็กน้อยถึงปานกลางบริเวณพื้นที่การเกษตร จ.สุรินทร์(บัวเขต สังขะ ศรีณรงค์ ศีขรภูมิ) จ.บุรีรัมย์ (เมืองบุรีรัมย์ กระสัง) จ.อุบลราชธานี(โพธิ์ไทร ศรีเมืองใหม่ โขงเจียม นาตาล ตระการพืชผล กุดข้าวปุ้น เขมราฐ) 2.ภารกิจเติมน้ำต้นทุนให้เขื่อนกักเก็บน้ำ พื้นที่ลุ่มรับน้ำอ่างเก็บน้ำห้วยจระเข้มาก อ่างเก็บน้ำห้วยตลาด จ.บุรีรัมย์
ตะวันออก	1	2/-/-	1	2:45	1.00/-	3/1
- ระยอง	1	2/-/-	1	2:45	1.00/-	1.ภารกิจป้องกันและแก้ไขปัญหาภัยแล้ง มีฝนตกเล็กน้อยบริเวณพื้นที่การเกษตร จ.สระแก้ว (เมืองสระแก้ว วัฒนานคร เขาฉกรรจ์) จ.ปราจีนบุรี

ภาค/หน่วยฯ	หน่วยปฏิบัติการ (หน่วย)	เครื่องบิน ฝล./ทอ./ทบ. (ลำ)	จำนวนเที่ยวบิน (เที่ยว)	จำนวนชั่วโมงบิน (ชั่วโมง)	ปริมาณการใช้สารฝนหลวง (ตัน/นัต)	จังหวัดที่มีการรายงานฝนตก (จำนวนจังหวัด/อ่างเก็บน้ำเป้าหมาย)
						(กบินทร์บุรี นาดี) ฉะเชิงเทรา(สนามชัยเขต) 2.ภารกิจเติมน้ำต้นทุนให้เขื่อนกักเก็บน้ำ พื้นที่ลุ่มรับน้ำอ่างเก็บน้ำนฤดินทรจินดา จ.ปราจีนบุรี
ใต้	1	-/1/-	1	1:20	2.00/-	1/2
- สุราษฎร์ธานี	1	-/1/-	1	1:20	2.00/-	1.ภารกิจป้องกันและแก้ไขปัญหาภัยแล้ง มีฝนตกเล็กน้อยถึงปานกลางบริเวณพื้นที่การเกษตร จ.กระบี่(คลองท่อม เขาพนม เหนือคลอง) 2.ภารกิจเติมน้ำต้นทุนให้เขื่อนกักเก็บน้ำ พื้นที่ลุ่มรับน้ำอ่างเก็บน้ำห้วยน้ำเขียว อ่างเก็บน้ำบางก่าปรีด จ.กระบี่
รวม	11	19/5/1	38	53:10	37.10/9	28/20

๑) สรุปผลรวมปฏิบัติการตั้งแต่เริ่มตั้งหน่วยปฏิบัติการฝนหลวง (3 กุมภาพันธ์ - 22 กรกฎาคม 2563)

ตั้งแต่เริ่มตั้งหน่วยปฏิบัติการฝนหลวง เมื่อวันที่ 3 กุมภาพันธ์ - 22 กรกฎาคม 2563 มีการขึ้นปฏิบัติการฝนหลวง จำนวน 159 วัน มีวันฝนตกจากการปฏิบัติการฝนหลวงคิดเป็นร้อยละ 98.74 ขึ้นปฏิบัติการ จำนวน 4,118 เที่ยวบิน (6,172:45 ชั่วโมงบิน) ปริมาณการใช้สารฝนหลวง 3,657.375 ตัน พลุสารดูดความชื้นโซเดียมคลอไรด์ จำนวน 99 นัต พลุสารดูดความชื้นแคลเซียมคลอไรด์ จำนวน 102 นัต พลุซิลเวอร์ไอโอไดต์ สำหรับภารกิจปฏิบัติการฝนหลวง จำนวน 2,419 นัต จังหวัดที่มีรายงานฝนตกรวม 67 จังหวัด

ภาค - ศูนย์/หน่วยปฏิบัติการฯ	ขึ้นบิน (วัน)	ฝนตก (วัน)	จำนวนเที่ยวบิน (เที่ยว)	จำนวนชั่วโมงบิน (ชั่วโมง)	ปริมาณสารฝนหลวง (ตัน/AgI, CaCl ₂ , NaCl นัต)	จังหวัดที่มีรายงานฝนตก (ทั้งการสังเกตด้วยสายตา/การตรวจวัดด้วยเรดาร์ และเครื่องวัดน้ำฝนอัตโนมัติ)
เหนือ	92	88	328	501:09	295.65/322	12 จังหวัด
- เชียงใหม่ (เปิดหน่วยฯ ตั้งแต่วันที่ 17 ก.พ. - 31 พ.ค. และ 1 ก.ค. 63 เป็นต้นไป)	69	65	206	318:44	176.05/322	บริเวณที่มีฝนตก ได้แก่ ลำปาง พะเยา เชียงราย แพร่ เชียงใหม่ ลำพูน น่าน แม่ฮ่องสอน ตาก (9 จังหวัด)
- ตาก (เปิดหน่วยฯ ตั้งแต่วันที่ 1 มิ.ย. 63 เป็นต้นไป)	42	41	122	182:25	119.60/-	บริเวณที่มีฝนตก ได้แก่ เชียงใหม่ ลำพูน ตาก ลำปาง กำแพงเพชร พิจิตร สุโขทัย (7 จังหวัด)
เหนือ(ตอนล่าง)	112	103	342	638:13	279.95/1,383	26 จังหวัด

ภาค - ศูนย์/หน่วยปฏิบัติการฯ	ขึ้นบิน (วัน)	ฝนตก (วัน)	จำนวน เที่ยวบิน (เที่ยว)	จำนวน ชั่วโมงบิน (ชั่วโมง)	ปริมาณ สารฝนหลวง (ตัน/AgI,CaCl ₂ , NaCl น้ด)	จังหวัดที่มีรายงานฝนตก (ทั้งการสังเกตด้วยสายตา/การตรวจวัด ด้วยเรดาร์ และเครื่องวัดน้ำฝนอัตโนมัติ)
- พิษณุโลก (เปิดหน่วยฯ ตั้งแต่วันที่ 3 ก.พ. - 31 พ.ค. และ 1 ก.ค. 63 เป็นต้นไป)	89	82	277	535:18	214.95/1,383	บริเวณที่มีฝนตก ได้แก่ เชียงใหม่ ตาก พะเยา ลำปาง กำแพงเพชร พิจิตร สุโขทัย อุตรดิตถ์ พิษณุโลก น่าน แพร่ เพชรบูรณ์ ลพบุรี นครสวรรค์ กาฬสินธุ์ ขอนแก่น มุกดาหาร เลย หนองบัวลำภู อุดรธานี ชัยภูมิ นครราชสีมา ยโสธร ร้อยเอ็ด สุรินทร์ (25 จังหวัด)
- แพร่ (เปิดหน่วยฯ ตั้งแต่วันที่ 1-30 มิ.ย. 63)	23	21	65	102:55	65.00/-	บริเวณที่มีฝนตก ได้แก่ สุโขทัย อุตรดิตถ์ แพร่ น่าน ลำปาง พิจิตร พิษณุโลก เพชรบูรณ์ พะเยา เชียงราย เลย (11 จังหวัด)
กลาง	131	128	1,182	1680:35	975.35/-	16 จังหวัด
- นครสวรรค์ (เปิดหน่วยฯ ตั้งแต่วันที่ 3 ก.พ. 63 - 31 มี.ค. 63)	21	17	84	143:05	81.40/-	บริเวณที่มีฝนตก ได้แก่ ลพบุรี อุทัยธานี นครสวรรค์ ชัยนาท สระบุรี เพชรบูรณ์ นครราชสีมา พิจิตร อ่างทอง (9 จังหวัด)
- กาญจนบุรี (เปิดหน่วยฯ ตั้งแต่วันที่ 17 ก.พ. - 26 มี.ค. 63)	38	35	170	198:05	118.40/-	บริเวณที่มีฝนตก ได้แก่ กาญจนบุรี สุพรรณบุรี ราชบุรี อุทัยธานี ชัยนาท (5 จังหวัด)
- ราชบุรี (เปิดหน่วยฯ ตั้งแต่วันที่ 27 มี.ค. 30 มิ.ย. 63)	80	75	408	585:40	282.80/-	บริเวณที่มีฝนตก ได้แก่ กาญจนบุรี สุพรรณบุรี อุทัยธานี ราชบุรี ตาก (5 จังหวัด)
- ลพบุรี (เปิดหน่วยฯ ตั้งแต่วันที่ 1 เม.ย. 63 เป็นต้นไป)	106	106	520	753:45	492.75/-	บริเวณที่มีฝนตก ได้แก่ ลพบุรี เพชรบูรณ์ สระบุรี นครสวรรค์ อุทัยธานี สิงห์บุรี ชัยนาท สุพรรณบุรี อัญญา อ่างทอง นครราชสีมา กาญจนบุรี ชัยภูมิ (13 จังหวัด)
ตะวันออกเฉียงเหนือ	119	115	626	913:50	633.30/670	16 จังหวัด
- ขอนแก่น (เปิดหน่วยฯ ตั้งแต่วันที่ 3 ก.พ. 63 เป็นต้นไป)	112	105	461	683:25	353.50/-	บริเวณที่มีฝนตก ได้แก่ กาฬสินธุ์ ขอนแก่น นครพนม เลย สกลนคร หนองบัวลำภู อุดรธานี นครราชสีมา ชัยภูมิ ยโสธร มหาสารคาม ร้อยเอ็ด เพชรบูรณ์ (13 จังหวัด)
- อุดรธานี (เปิดหน่วยฯ ตั้งแต่วันที่ 17 ก.พ. 63 เป็นต้นไป)	95	80	165	230:25	279.80/670	บริเวณที่มีฝนตก ได้แก่ หนองบัวลำภู เลย ขอนแก่น สกลนคร กาฬสินธุ์ บึงกาฬ ชัยภูมิ อุดรธานี หนองคาย นครพนม มุกดาหาร (11 จังหวัด)

ภาค - ศูนย์/หน่วยปฏิบัติการ	ขึ้นบิน (วัน)	ฝนตก (วัน)	จำนวน เที่ยวบิน (เที่ยว)	จำนวน ชั่วโมงบิน (ชั่วโมง)	ปริมาณ สารฝนหลวง (ตัน/AgI,CaCl ₂ , NaCl น้ด)	จังหวัดที่มีรายงานฝนตก (ทั้งการสังเกตด้วยสายตา/การตรวจวัด ด้วยเรดาร์ และเครื่องวัดน้ำฝนอัตโนมัติ)
ตะวันออกเฉียงเหนือ(ตอนล่าง)	126	116	711	1,005:05	652.50/245	17 จังหวัด
- บุรีรัมย์ (เปิดหน่วยฯ ตั้งแต่วันที่ 3 ก.พ. - 31 พ.ค. 63)	72	56	211	374:55	209.50/-	บริเวณที่มีฝนตก ได้แก่ บุรีรัมย์ สระบุรี นครราชสีมา ร้อยเอ็ด สุรินทร์ มหาสารคาม ศรีสะเกษ อุบลราชธานี อำนาจเจริญ ชัยภูมิ โยธธร (11 จังหวัด)
- อุบลราชธานี (เปิดหน่วยฯ ตั้งแต่วันที่ 17 ก.พ. 63 - 31 มี.ค. 63)	14	8	30	34:31	32.40/-	บริเวณที่มีฝนตก ได้แก่ ศรีสะเกษ อุบลราชธานี (2 จังหวัด)
- นครราชสีมา (เปิดหน่วยฯ ตั้งแต่วันที่ 1 เม.ย. 63 เป็นต้นไป)	94	89	259	319:54	266.70/245	บริเวณที่มีฝนตก ได้แก่ นครราชสีมา บุรีรัมย์ ชัยภูมิ ปราจีนบุรี สระแก้ว ขอนแก่น สระบุรี มหาสารคาม ร้อยเอ็ด ลพบุรี หนองบัวลำภู สุรินทร์ เพชรบูรณ์ (13 จังหวัด)
- สุรินทร์ (เปิดหน่วยฯ ตั้งแต่วันที่ 1 มิ.ย. 63 เป็นต้นไป)	48	43	211	275:45	143.90/-	บริเวณที่มีฝนตก ได้แก่ สุรินทร์ บุรีรัมย์ ศรีสะเกษ อุบลราชธานี นครราชสีมา ร้อยเอ็ด มหาสารคาม โยธธร อำนาจเจริญ (9 จังหวัด)
ตะวันออก	119	113	534	862:05	367.03/-	7 จังหวัด
- ระยอง (เปิดหน่วยฯ ตั้งแต่วันที่ 1 มิ.ย. 63 เป็นต้นไป)	70	67	280	505:25	197.125/-	บริเวณที่มีฝนตก ได้แก่ ชลบุรี ระยอง จันทบุรี ฉะเชิงเทรา ตราด ปราจีนบุรี สระแก้ว (7 จังหวัด)
- จันทบุรี (เปิดหน่วยฯ ตั้งแต่วันที่ 1 เม.ย. - 31 พ.ค. 63)	49	46	254	356:40	169.90/-	บริเวณที่มีฝนตก ได้แก่ จันทบุรี ปราจีนบุรี ฉะเชิงเทรา ชลบุรี ระยอง สระแก้ว ตราด (7 จังหวัด)
ใต้	134	125	395	571:48	453.60/-	15 จังหวัด
- สุราษฎร์ธานี (เปิดหน่วยฯ ตั้งแต่วันที่ 3 ก.พ. 63 เป็นต้นไป)	96	90	140	283:13	256.70/-	บริเวณที่มีฝนตก ได้แก่ นครศรีธรรมราช สตูล สงขลา สุราษฎร์ธานี พังงา กระบี่ ตรัง พัทลุง ระนอง ชุมพรภูเก็ต (11 จังหวัด)
- หัวหิน (เปิดหน่วยฯ ตั้งแต่วันที่ 17 ก.พ. - 31 พ.ค. 63)	66	61	197	202:35	133.40/-	บริเวณที่มีฝนตก ได้แก่ เพชรบุรี ราชบุรี ประจวบคีรีขันธ์ (3 จังหวัด)
- สงขลา (เปิดหน่วยฯ ตั้งแต่วันที่ 1 มิ.ย. - 16 ก.ค. 63)	25	25	26	52:10	42.50/-	บริเวณที่มีฝนตก ได้แก่ นราธิวาส สงขลา จ.นครศรีธรรมราช (3 จังหวัด)
- ชุมพร (เปิดหน่วยฯ ตั้งแต่วันที่ 1 - 30 มิ.ย. 63)	14	14	32	33:50	21.00/-	บริเวณที่มีฝนตก ได้แก่ ชุมพร ประจวบคีรีขันธ์ (2 จังหวัด)