



# รายงานการปฏิบัติการฝนหลวง ประจำปี 2564

ประจำวันที่ 17 มีนาคม 2564

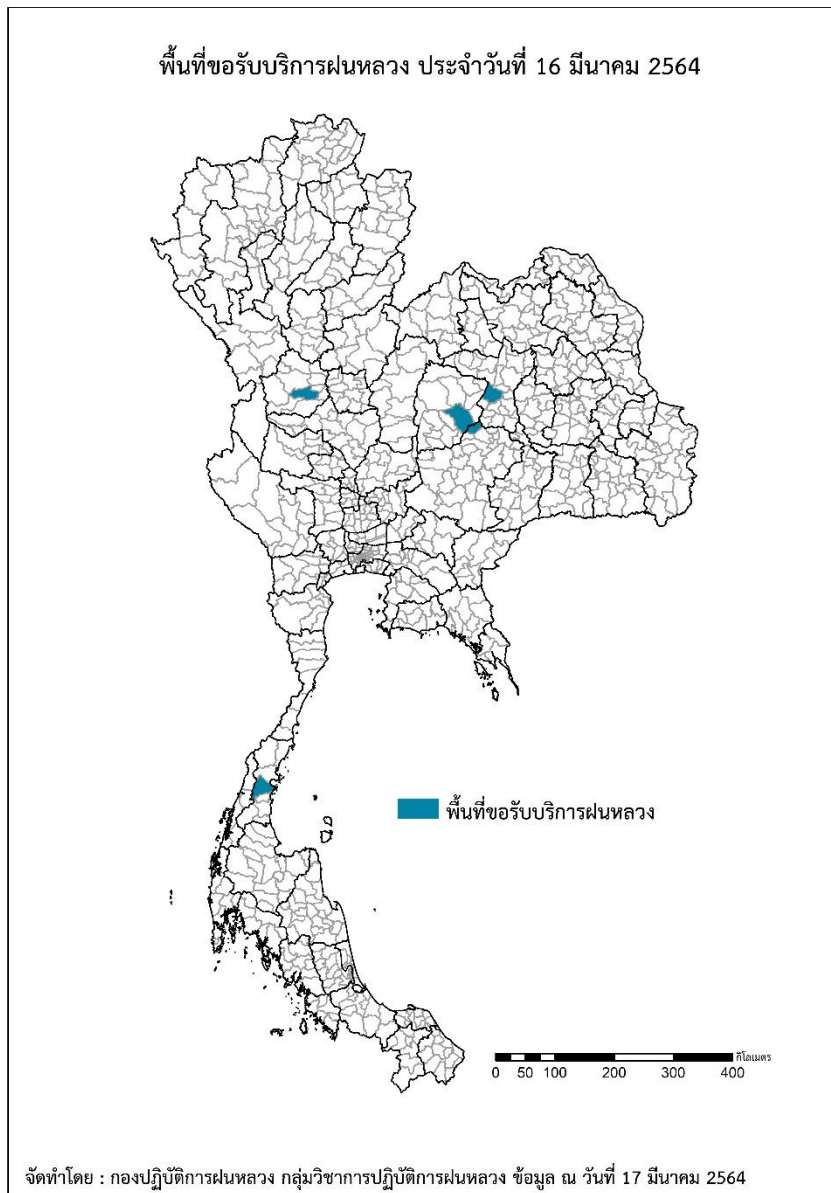
และผลการปฏิบัติการฝนหลวงประจำวันที่ 16 มีนาคม 2564

กลุ่มวิชาการปฏิบัติการฝนหลวง กองปฏิบัติการฝนหลวง กรมฝนหลวงและการบินเกษตร

royalrainmaking\_academic@hotmail.com

## ๑ พื้นที่ขอรับบริการฝนหลวง (ประจำวันที่ 16 มีนาคม 2564)

ภาค	รายชื่อจังหวัด (อำเภอ) ที่มีผู้ขอรับบริการฝนหลวง	จำนวนผู้ขอรับบริการ (ราย)
เหนือ	กำแพงเพชร(คลองขลุง)	1
กลาง	ไม่มีการขอรับบริการฝนหลวง	-
ตะวันออกเฉียงเหนือ	ขอนแก่น(มัญจาคีรี), ชัยภูมิ(เมืองชัยภูมิ), นครราชสีมา(แก้งสนามนาง)	3
ตะวันออก	ไม่มีการขอรับบริการฝนหลวง	-
ใต้	ชุมพร(สวี)	1
รวม	5 จังหวัด (5 อำเภอ)	5



๑ สถานการณ์ฝุ่นละอองขนาดเล็กกว่า 2.5 ไมครอน (PM<sub>2.5</sub>) เฉลี่ย 24 ชั่วโมง

จังหวัด	พื้นที่	ค่า PM <sub>2.5</sub>					ระดับคุณภาพ
		13 มี.ค.	14 มี.ค.	15 มี.ค.	16 มี.ค.	17 มี.ค.	
<b>ภาคเหนือ</b>							
เชียงใหม่	ต.เวียง อ.เมือง	81	70	74	63	60	เริ่มมีผลกระทบต่อสุขภาพ
	ต.เวียงพางคำ อ.แม่สาย	181	193	166	142	153	มีผลกระทบต่อสุขภาพ
เชียงใหม่	ต.ช้างเผือก อ.เมือง	101	103	81	68	62	เริ่มมีผลกระทบต่อสุขภาพ
	ต.ศรีภูมิ อ.เมือง	100	101	86	74	64	เริ่มมีผลกระทบต่อสุขภาพ
	ต.สุเทพ อ.เมือง	87	84	69	56	51	เริ่มมีผลกระทบต่อสุขภาพ
	รพ.เทพรัตน์ฯ อ.แม่แจ่ม	115	105	76	56	52	เริ่มมีผลกระทบต่อสุขภาพ
ลำปาง	ต.พระบาท อ.เมือง	74	69	65	63	59	เริ่มมีผลกระทบต่อสุขภาพ
	ต.สบป่าด อ.แม่เมาะ	32	42	49	55	50	คุณภาพอากาศปานกลาง
	ต.บ้านดง อ.แม่เมาะ	63	71	61	61	61	เริ่มมีผลกระทบต่อสุขภาพ
	ต.แม่เมาะ อ.แม่เมาะ	63	57	56	56	52	เริ่มมีผลกระทบต่อสุขภาพ
ลำพูน	ต.บ้านกลาง อ.เมือง	74	79	65	55	55	เริ่มมีผลกระทบต่อสุขภาพ
แม่ฮ่องสอน	ต.จองคำ อ.เมือง	203	142	129	78	102	มีผลกระทบต่อสุขภาพ
น่าน	ต.โนนเวียง อ.เมือง	52	59	61	62	60	เริ่มมีผลกระทบต่อสุขภาพ
	ต.ห้วยโก๋น อ.เฉลิมพระเกียรติ	52	68	57	57	54	เริ่มมีผลกระทบต่อสุขภาพ
แพร่	ต.นาจักร อ.เมือง	66	68	70	59	55	เริ่มมีผลกระทบต่อสุขภาพ
พะเยา	ต.บ้านต๋อม อ.เมือง	76	77	66	61	58	เริ่มมีผลกระทบต่อสุขภาพ
ตาก	ต.แม่ปะ อ.แม่สอด	83	76	58	49	50	คุณภาพอากาศปานกลาง

PM<sub>2.5</sub> คือ ปริมาณฝุ่นละอองขนาดเล็กไม่เกิน 2.5 ไมครอน มาตรฐานค่าเฉลี่ย 24 ชั่วโมง ต้องไม่เกิน 50 ไมโครกรัมต่อลูกบาศก์เมตร

n/a คือ ไม่มีข้อมูล

ที่มา: กรมควบคุมมลพิษ

๑ สถานการณ์ปริมาณน้ำเก็บกักในอ่างเก็บน้ำที่สำคัญ

	ความจุของอ่างที่ รนท.1 (ล้าน ลบ.ม.)	ปริมาณน้ำในอ่างฯ (%)				ปริมาณน้ำไหลลงอ่างฯ (ล้าน ลบ.ม.)	ปริมาณน้ำระบาย (ล้าน ลบ.ม.)	ระดับน้ำ
		13 มี.ค.	14 มี.ค.	15 มี.ค.	16 มี.ค.	16 มี.ค.	16 มี.ค.	
<b>ภาคเหนือ</b>						<b>4.33</b>	<b>28.67</b>	
- ภูมิพล(ตาก)	13,462	36	36	36	36	0.25	6.20	ต่ำกว่า 40%
- สิริกิติ์(อุตรดิตถ์)	9,510	46	46	45	45	2.88	19.15	ต่ำกว่า 50%
- แม่จัน(เชียงใหม่)	265	43	43	43	43	0.00	0.27	ต่ำกว่า 50%
- แม่กวาง(เชียงใหม่)	263	26	26	26	25	0.14	0.81	ต่ำกว่า 30%
- กิวลม(ลำปาง)	106	56	56	55	54	0.09	0.86	-
- กิวคอง(ลำปาง)	170	38	37	37	37	0.00	0.24	ต่ำกว่า 40%
- แควน้อยฯ(พิษณุโลก)	939	36	35	35	35	0.95	1.12	ต่ำกว่า 40%
- แม่มอก(ลำปาง)	110	36	36	36	36	0.02	0.02	ต่ำกว่า 40%
<b>ภาคตะวันออกเฉียงเหนือ</b>						<b>1.19</b>	<b>17.31</b>	
- ห้วยหลวง(อุดรธานี)	135	32	32	32	32	0.00	0.11	ต่ำกว่า 40%
- น้ำอูน(สกลนคร)	520	38	38	38	38	0.22	0.60	ต่ำกว่า 40%
- น้ำพุง(สกลนคร)	166	48	48	48	48	0.11	0.30	ต่ำกว่า 50%
- จุฬารักษ์(ชัยภูมิ)	164	52	52	52	51	0.18	0.00	-
- อุบลรัตน์(ขอนแก่น)	2,431	46	46	46	46	0.00	5.10	ต่ำกว่า 50%
- ลำปาว(กาฬสินธุ์)	1,980	32	32	32	31	0.00	3.90	ต่ำกว่า 40%
- ลำตะคอง(นครราชสีมา)	314	90	90	89	89	0.35	0.86	-
- ลำพระเพลิง(นครราชสีมา)	110	77	77	76	76	0.15	0.52	-
- มูลบว(นครราชสีมา)	141	84	84	84	84	0.15	0.36	-
- ลำแฉะ(นครราชสีมา)	275	69	68	68	68	0.03	0.95	-
- ลำน้ำรอง(บุรีรัมย์)	121	73	73	73	72	0.00	0.04	-
- สิรินคร(อุบลราชธานี)	1,966	70	70	69	69	0.00	4.18	-
- ลำปลายมาศ(นครราชสีมา)	98	79	79	78	78	0.00	0.39	-
<b>ภาคกลาง</b>						<b>4.55</b>	<b>28.90</b>	
- ป่าสักฯ(ลพบุรี)	960	34	33	33	33	0.62	3.47	ต่ำกว่า 40%
- ทับเสลา(อุทัยธานี)	160	35	35	34	34	0.00	0.19	ต่ำกว่า 40%
- กระเสียว(สุพรรณบุรี)	240	52	52	52	52	0.00	1.19	-
- ศรีนครินทร์(กาญจนบุรี)	17,745	69	69	69	69	1.73	15.56	-
- วชิราลงกรณ์(กาญจนบุรี)	8,860	46	46	46	45	2.20	8.49	ต่ำกว่า 50%
<b>ภาคตะวันออก</b>						<b>0.73</b>	<b>5.30</b>	
- ชุนด่านฯ(นครนายก)	224	38	37	37	36	0.02	1.54	ต่ำกว่า 40%
- คลองสิียด(ฉะเชิงเทรา)	420	17	17	17	17	0.00	0.38	ต่ำกว่า 20%
- บางพระ(ชลบุรี)	117	49	49	49	49	0.02	0.25	ต่ำกว่า 50%
- หนองปลาไหล(ระยอง)	164	77	77	77	77	0.31	0.22	-
- ประแสร์(ระยอง)	295	65	65	64	64	0.00	0.74	-
- นฤปดินทรจินดา(ปราจีนบุรี)	295	48	47	47	47	0.01	1.25	ต่ำกว่า 50%
- พระปรัง(สระแก้ว)	97	63	62	62	62	0.02	0.23	-
- ดอกกราย(ระยอง)	71	67	67	67	66	0.17	0.00	-
- คลองพระพุทธ(จันทบุรี)	70	82	81	81	81	0.00	0.27	-
- คลองหลวง รัชชโลทร(ชลบุรี)	98	31	31	31	31	0.16	0.07	ต่ำกว่า 40%
- ห้วยยาง(สระแก้ว)	60	24	23	23	23	0.01	0.28	ต่ำกว่า 30%
- ห้วยตะเคียน(สระแก้ว)	10	55	54	53	53	0.01	0.08	-
<b>ภาคใต้</b>						<b>7.14</b>	<b>16.91</b>	
- แก่งกระเจา(เพชรบุรี)	710	55	55	54	54	1.31	3.02	-
- ปรามบุรี(ประจวบคีรีขันธ์)	347	76	75	75	75	0.00	2.27	-
- รัชชประภา(สุราษฎร์ธานี)	5,639	63	62	62	62	3.04	6.56	-
- บางยาง(ยะลา)	1,454	82	82	82	81	2.79	5.06	-

รณท. = ระดับน้ำเก็บกัก, ที่มา: กรมชลประทาน

การพยากรณ์อากาศและสภาพอากาศประจำวัน

๑ ลักษณะอากาศทั่วไปและการพยากรณ์อากาศ ประจำวันที่ 17 มีนาคม 2564 (เวลา 06.00 น.)

**ลักษณะอากาศทั่วไป**

**ลักษณะอากาศทั่วไป** พยากรณ์อากาศ 24 ชั่วโมงข้างหน้า ความกดอากาศต่ำเนื่องจากความร้อนปกคลุมบริเวณภาคเหนือและภาคกลางตอนบน ทำให้ประเทศไทยตอนบนมีอากาศร้อนกับมีอากาศร้อนจัดเป็นบางพื้นที่ในบริเวณภาคเหนือและฟ้าหลัวในตอนกลางวัน ประกอบกับลมใต้และลมตะวันออกเฉียงใต้ยังคงพัดนำความชื้นเข้ามาปกคลุมภาคเหนือตอนล่าง ภาคตะวันออกเฉียงเหนือ ภาคกลาง และภาคตะวันออก ทำให้บริเวณดังกล่าวมีฝนบางแห่ง ขอให้ประชาชนในบริเวณประเทศไทยตอนบนดูแลรักษาสุขภาพเนื่องจากสภาพอากาศที่ร้อนถึงร้อนจัดไว้ด้วย

**ฝุ่นละอองขนาดเล็ก** ในระยะนี้ลมใต้และลมตะวันออกเฉียงใต้ยังคงพัดปกคลุมบริเวณภาคกลางและภาคตะวันออก รวมทั้งกรุงเทพมหานครและปริมณฑล ทำให้การสะสมของฝุ่นละออง/หมอกควันยังคงมีน้อยถึงปานกลาง เว้นแต่บริเวณภาคเหนือและภาคตะวันออกเฉียงเหนือที่ยังคงมีแนวโน้มการสะสมของฝุ่นละออง/หมอกควันมาก เนื่องจากลมที่พัดปกคลุมบริเวณดังกล่าวมีกำลังอ่อนและอากาศไม่สามารถลอยตัวขึ้นในแนวตั้งได้ตามปกติ ทำให้การระบายของอากาศมีน้อย

<b>ภาคเหนือ</b>	อากาศร้อนถึงร้อนจัด กับมีฟ้าหลัวในตอนกลางวัน โดยมีฝนบางแห่ง อุณหภูมิต่ำสุด 19-27 องศาเซลเซียส อุณหภูมิสูงสุด 36-40 องศาเซลเซียส ลมตะวันตกเฉียงใต้ ความเร็ว 10-15 กม./ชม.
<b>ภาคกลาง</b>	อากาศร้อน กับมีฟ้าหลัวในตอนกลางวัน โดยมีฝนบางแห่ง อุณหภูมิต่ำสุด 23-26 องศาเซลเซียส อุณหภูมิสูงสุด 36-39 องศาเซลเซียส ลมใต้ ความเร็ว 10-20 กม./ชม.
<b>ภาคต.อ.เฉียงเหนือ</b>	อากาศร้อน กับมีฟ้าหลัวในตอนกลางวัน โดยมีฝนบางแห่ง อุณหภูมิต่ำสุด 22-26 องศาเซลเซียส อุณหภูมิสูงสุด 35-37 องศาเซลเซียส ลมตะวันออกเฉียงใต้ ความเร็ว 10-20 กม./ชม.
<b>ภาคตะวันออก</b>	อากาศร้อน กับมีฟ้าหลัวในตอนกลางวัน โดยมีฝนบางแห่ง อุณหภูมิต่ำสุด 25-27 องศาเซลเซียส อุณหภูมิสูงสุด 32-37 องศาเซลเซียส ลมตะวันออกเฉียงใต้ ความเร็ว 10-30 กม./ชม. ทะเลมีคลื่นต่ำกว่า 1 เมตร
<b>ภาคใต้ฝั่งตะวันออก</b>	เมฆบางส่วน กับมีฝนเล็กน้อยบางแห่ง อุณหภูมิต่ำสุด 22-25 องศาเซลเซียส อุณหภูมิสูงสุด 32-36 องศาเซลเซียส ลมตะวันออกเฉียงใต้ ความเร็ว 15-30 กม./ชม. ทะเลมีคลื่นสูงประมาณ 1 เมตร
<b>ภาคใต้ฝั่งตะวันตก</b>	อากาศร้อนในตอนกลางวัน อุณหภูมิต่ำสุด 21-26 องศาเซลเซียส อุณหภูมิสูงสุด 34-37 องศาเซลเซียส ลมตะวันออกเฉียงใต้ ความเร็ว 10-30 กม./ชม. ทะเลมีคลื่นต่ำกว่า 1 เมตร ห่างฝั่งคลื่นสูงประมาณ 1 เมตร
<b>กรุงเทพมหานครและปริมณฑล</b>	อากาศร้อน กับมีฟ้าหลัวในตอนกลางวัน อุณหภูมิต่ำสุด 25-26 องศาเซลเซียส อุณหภูมิสูงสุด 33-37 องศาเซลเซียส ลมใต้ ความเร็ว 10-20 กม./ชม.

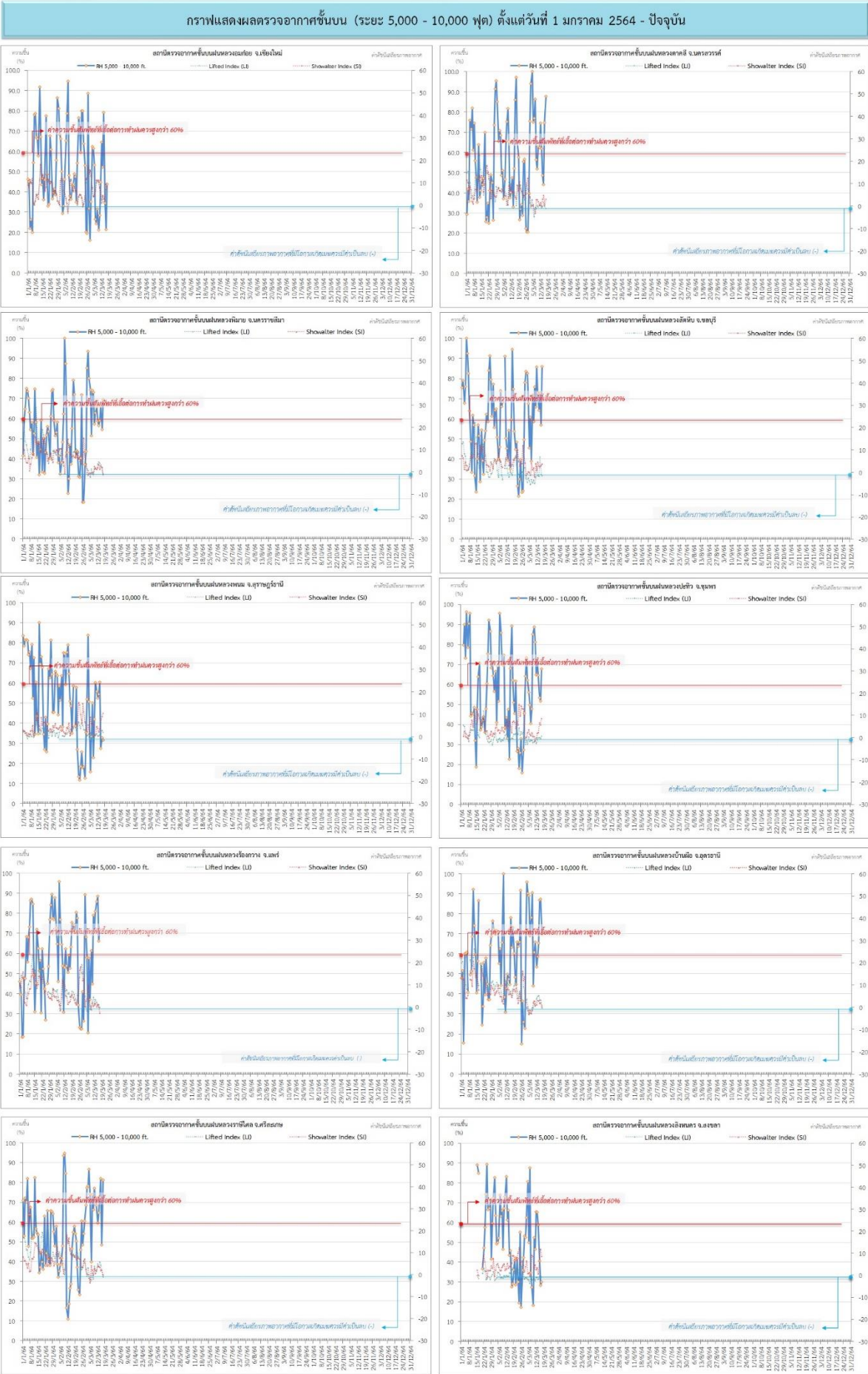
ที่มา: กรมอุตุนิยมวิทยา

๑ ข้อมูลความชื้นจากการตรวจอากาศชั้นบน (Sounding) ระยะเวลาสูง 5,000 - 10,000 ฟุต

ภาค	สถานีตรวจอากาศ	ความชื้นสัมพัทธ์ (%)					ความไม่เสถียรภาพของมวลอากาศ (LI)
		13 มี.ค.	14 มี.ค.	15 มี.ค.	16 มี.ค.	17 มี.ค.	
ภาคเหนือ	สถานีเรดาร์ฝนหลวงอมก๋อย	53	80	35	22	44	7.1
	สถานีตรวจอากาศเคลื่อนที่ร่องกวาง	82	86	89	67	73	-0.3
ภาคกลาง	สถานีเรดาร์ฝนหลวงตาคลี	62	49	45	75	88	-1.1
ภาคตะวันออกเฉียงเหนือ	สถานีเรดาร์ฝนหลวงพิมาย	57	59	67	55	70	-1.2
	สถานีตรวจอากาศเคลื่อนที่บ้านฝ้อ	59	66	87	88	70	0.7
	สถานีตรวจอากาศเคลื่อนที่ราชสีเสล	65	73	82	49	82	-1.1
ภาคตะวันออก	สถานีเรดาร์ฝนหลวงสัทหีบ	73	65	73	57	86	-1.5
ภาคใต้	สถานีเรดาร์ฝนหลวงพนม	55	61	28	33	32	2.0
	สถานีตรวจอากาศเคลื่อนที่ปะทิว	73	65	54	52	68	0.6
	สถานีตรวจอากาศเคลื่อนที่สิงหนคร	66	59	41	29	30	-0.9

หมายเหตุ : LI (Lifted Index) คือ ดัชนีที่ใช้ออกความไม่เสถียรภาพของมวลอากาศ ในระดับ 50 มิลลิบาร์ ควรมีค่าต่ำกว่า -2 ซึ่งจะมีโอกาสเกิดเมฆในแนวตั้งและพัฒนาตัวเป็นกลุ่มฝนได้

๑ กราฟแสดงแนวโน้มความชื้นอากาศชั้นบนและดัชนีเสถียรภาพอากาศ (ระหว่างวันที่ 1 มกราคม - 17 มีนาคม 2564)



**หมายเหตุ**  
 - ระยะความสูง 5,000-10,000 ฟุต เป็นระดับพาดบินในการปฏิบัติการฝนหลวง (ระดับฐานเมฆ) - ความชื้นสัมพัทธ์ที่เอื้อต่อการปฏิบัติการฝนหลวงควรมีค่าสูงกว่าร้อยละ 60 ขึ้นไป  
 - ดัชนีเสถียรภาพชั้นอากาศที่เอื้อต่อการเกิดเมฆคิวมูโลนิมบัส (-) - LI: Lifted Index คือค่าดัชนีเสถียรภาพชั้นอากาศระดับต่ำ - SI: Showalter Index คือค่าดัชนีเสถียรภาพชั้นอากาศระดับกลาง

การปฏิบัติการฝนหลวงประจำวัน

๑ สรุปผลปฏิบัติการฝนหลวงประจำวัน ที่ 16 มีนาคม 2564

ภาค/หน่วยฯ	หน่วยปฏิบัติการ (หน่วย)	เครื่องบิน ผล./ทอ./ทบ. (ลำ)	จำนวนเที่ยวบิน (เที่ยว)	จำนวนชั่วโมงบิน (ชั่วโมง)	ปริมาณการใช้สารฝนหลวง (ตัน/นัด)	จังหวัดที่มีการรายงานฝนตก (จำนวนจังหวัด/อ่างเก็บน้ำเป้าหมาย)
เหนือ	2	4/1/-	0	0:00	0.00/-	-/-
- เชียงใหม่	1	2/1/-	0	0:00	0.00/-	ไม่ปฏิบัติการฝนหลวง 1. ภารกิจเมฆอ่อน เนื่องจากความชื้นสัมพัทธ์ในอากาศต่ำ อากาศมีเสถียรภาพ ส่งผลให้เมฆคิวมูลัสในพื้นที่เป้าหมายก่อตัวเล็กน้อยและสลายตัวเร็ว 2. ภารกิจยับยั้งและบรรเทาความรุนแรงของพายุลูกเห็บ เนื่องจากไม่มีกลุ่มเมฆเข้าเงื่อนไขการปฏิบัติการ
- ตาก	1	2/-/-	0	0:00	0.00/-	ไม่ปฏิบัติการฝนหลวง เนื่องจากความชื้นสัมพัทธ์ในอากาศต่ำ อากาศมีเสถียรภาพ ส่งผลให้เมฆคิวมูลัสในพื้นที่เป้าหมายก่อตัวเล็กน้อยและสลายตัวเร็ว
เหนือ(ตอนล่าง)	1	4/-/-	1	1:45	1.00/-	1/2
- พิษณุโลก	1	4/-/-	1	1:45	1.00/-	1. ภารกิจป้องกันและแก้ไขปัญหากล้วยแล้ง มีฝนตกเล็กน้อยบริเวณพื้นที่การเกษตร จ.เพชรบูรณ์ (เมืองเพชรบูรณ์ เขาค้อ) 2. ภารกิจเติมน้ำต้นทุนให้เขื่อนกักเก็บน้ำบริเวณพื้นที่ลุ่มรับน้ำอ่างเก็บน้ำห้วยป่าเลา อ่างเก็บน้ำห้วยป่าแดง จ.เพชรบูรณ์
กลาง	2	5/-/1	9	13:20	6.50/-	5/7
- นครสวรรค์	1	2/-/1	3	4:50	2.40/-	1. ภารกิจป้องกันและแก้ไขปัญหากล้วยแล้ง มีฝนตกเล็กน้อยบริเวณพื้นที่การเกษตร จ.นครสวรรค์ (แม่वंก แม่เป็น) และพื้นที่ป่าไม้เขตรักษาพันธุ์สัตว์ป่าห้วยขาแข้ง จ.อุทัยธานี เขตรักษาพันธุ์สัตว์ป่าทุ่งใหญ่นเรศวร(ด้านตะวันออก) จ.ตาก อุทยานแห่งชาติแม่वंก จ.นครสวรรค์ 2. ภารกิจเติมน้ำต้นทุนให้เขื่อนกักเก็บน้ำบริเวณพื้นที่ลุ่มรับน้ำอ่างเก็บน้ำทับเสลา จ.อุทัยธานี อ่างเก็บน้ำคลองโพธิ์ จ.นครสวรรค์
- กาญจนบุรี	1	3/-/-	6	8:30	4.10/-	1. ภารกิจป้องกันและแก้ไขปัญหากล้วยแล้ง มีฝนตกเล็กน้อยบริเวณพื้นที่การเกษตร จ.กาญจนบุรี (ศรีสวัสดิ์ ทองผาภูมิ หนองปรือ เลาขวัญ บ่อพลอย) จ.สุพรรณบุรี(ด้านข้าง) 2. ภารกิจเติมน้ำต้นทุนให้เขื่อนกักเก็บน้ำ บริเวณพื้นที่ลุ่มรับน้ำเขื่อนศรีนครินทร์ อ่างเก็บน้ำห้วยกระพ้อ จ.กาญจนบุรี อ่างเก็บน้ำกระเสียว อ่างเก็บน้ำลำตะเพิน อ่างเก็บน้ำห้วยท่าเตือ จ.สุพรรณบุรี
ตะวันออกเฉียงเหนือ	1	1/-/-	0	0:00	0.00/-	-/-
- อุตรดิตถ์	1	1/-/-	0	0:00	0.00/-	ไม่ปฏิบัติการฝนหลวง เนื่องจากอากาศมีเสถียรภาพ ส่งผลให้เมฆในพื้นที่เป้าหมายไม่พัฒนาตัว

ภาค/หน่วยฯ	หน่วยปฏิบัติการ (หน่วย)	เครื่องบิน ผล./ทอ./ทบ. (ลำ)	จำนวนเที่ยวบิน (เที่ยว)	จำนวนชั่วโมงบิน (ชั่วโมง)	ปริมาณการใช้สารฝนหลวง (ตัน/นัด)	จังหวัดที่มีการรายงานฝนตก (จำนวนจังหวัด/อ่างเก็บน้ำเป้าหมาย)
ตะวันออกเฉียงเหนือ(ตอนล่าง)	2	3/1/-	1	1:50	1.00/-	2/-
- บุรีรัมย์	1	3/-/-	1	1:50	1.00/-	ภารกิจป้องกันและแก้ไขปัญหาภัยแล้ง มีฝนตกเล็กน้อยบริเวณพื้นที่การเกษตร จ.ชัยภูมิ(เมืองชัยภูมิคอนสวรรค์) จ.นครราชสีมา(แก่งสนามนาง)
- อุบลราชธานี	1	-/1/-	0	0:00	0.00/-	ไม่ปฏิบัติการฝนหลวง เนื่องจากอากาศมีเสถียรภาพ ทำให้เมฆคิวมูลัสไม่พัฒนาตัวในพื้นที่เป้าหมาย
ตะวันออก	1	3/-/-	0	0:00	0.00/-	-/-
- จันทบุรี	1	3/-/-	0	0:00	0.00/-	ไม่ปฏิบัติการฝนหลวง เนื่องจากอากาศทรงตัว ส่งผลให้เมฆคิวมูลัสไม่พัฒนาตัวในพื้นที่เป้าหมาย
ใต้	2	2/1/-	0	0:00	0.00/-	-/-
- หัวหิน	1	2/-/-	0	0:00	0.00/-	ไม่ปฏิบัติการฝนหลวง เนื่องจากความชื้นสัมพัทธ์ที่ระดับ 5,000 ฟุตขึ้นไป มีค่าต่ำกว่า 60% และอากาศมีเสถียรภาพ ส่งผลทำให้เมฆในพื้นที่เป้าหมายไม่พัฒนาตัว
- สุราษฎร์ธานี	1	-/1/-	0	0:00	0.00/-	ไม่ปฏิบัติการฝนหลวง เนื่องจากความชื้นสัมพัทธ์ตั้งแต่ระดับ 3,900 ฟุตขึ้นไป มีค่าต่ำกว่า 60% ประกอบกับอากาศมีเสถียรภาพ ส่งผลให้เมฆในพื้นที่เป้าหมายไม่พัฒนาตัว
รวม	11	22/3/1	11	16:55	8.50/-	8/9

๑ สรุปผลปฏิบัติการภารกิจดับไฟป่า ประจำวันที่ 16 มีนาคม 2564

ภาค/หน่วยฯ	หน่วยปฏิบัติการ (หน่วย)	เฮลิคอปเตอร์ (ลำ)	จำนวนเที่ยวบิน (เที่ยว)	จำนวนชั่วโมงบิน (ชั่วโมง)	ปริมาณน้ำ (ลิตร)	พื้นที่ปฏิบัติการ (จำนวนจังหวัด)
เหนือ	1	1	0	0:00	0	-
- เชียงใหม่	1	1	0	0:00	0	ไม่ปฏิบัติการภารกิจดับไฟป่า
รวม	1	1	0	0:00	0	-



๑ สรุปผลการปฏิบัติการฝนหลวง ตั้งแต่วันที่ 1 กุมภาพันธ์ - 16 มีนาคม 2564

ตั้งแต่เริ่มตั้งหน่วยปฏิบัติการหลวง เมื่อวันที่ 1 กุมภาพันธ์ - 16 มีนาคม 2564 มีการขึ้นปฏิบัติการฝนหลวง จำนวน 22 วัน มีวันฝนตกจากการปฏิบัติการฝนหลวงคิดเป็นร้อยละ 90.00 ขึ้นปฏิบัติการ จำนวน 249 เที่ยวบิน (384:25 ชั่วโมงบิน) ปริมาณการใช้สารฝนหลวง 191.850 ตัน พลุสารดูดความชื้นโซเดียมคลอไรด์ จำนวน 0 นัด พลุสารดูดความชื้นแคลเซียมคลอไรด์ จำนวน 0 นัด พลุซิลเวอร์ไอโอไดต์ สำหรับภารกิจปฏิบัติการฝนหลวง จำนวน 78 นัด จังหวัดที่มีรายงานฝนตกรวม 34 จังหวัด

ภาค - ศูนย์/หน่วยปฏิบัติการฯ	ขึ้นบิน (วัน)	ฝนตก (วัน)	จำนวน เที่ยวบิน (เที่ยว)	จำนวน ชั่วโมงบิน (ชั่วโมง)	ปริมาณ สารฝนหลวง (ตัน/AgI, CaCl <sub>2</sub> , NaCl นัด)	จังหวัดที่มีรายงานฝนตก (ทั้งการสังเกตด้วยสายตา/การตรวจวัด ด้วยเรดาร์ และเครื่องวัดน้ำฝนอัตโนมัติ)
<b>เหนือ</b>	<b>11</b>	<b>10</b>	<b>37</b>	<b>57:10</b>	<b>32.55/60</b>	<b>7 จังหวัด</b>
- เชียงใหม่ (เปิดหน่วยฯ ตั้งแต่วันที่ 1 ก.พ. เป็นต้นไป)	8	7	17	28:00	13.55/60	บริเวณที่มีฝนตก ได้แก่ เชียงใหม่ ลำปาง พะเยา เชียงราย แพร่ (5 จังหวัด)
- ตาก (เปิดหน่วยฯ ตั้งแต่วันที่ 1 ก.พ. เป็นต้นไป)	9	8	20	29:10	19.00/-	บริเวณที่มีฝนตก ได้แก่ เชียงใหม่ ตาก กำแพงเพชร (3 จังหวัด)
<b>เหนือ(ตอนล่าง)</b>	<b>13</b>	<b>11</b>	<b>27</b>	<b>55:55</b>	<b>19.50/18</b>	<b>6 จังหวัด</b>
- พิษณุโลก (เปิดหน่วยฯ ตั้งแต่วันที่ 1 ก.พ. เป็นต้นไป)	13	11	27	55:55	19.50/18	บริเวณที่มีฝนตก ได้แก่ กำแพงเพชร นครราชสีมา พิจิตร เพชรบูรณ์ แพร่ พิษณุโลก (6 จังหวัด)
<b>กลาง</b>	<b>17</b>	<b>17</b>	<b>131</b>	<b>184:05</b>	<b>92.40/-</b>	<b>10 จังหวัด</b>
- นครสวรรค์ (เปิดหน่วยฯ ตั้งแต่วันที่ 1 ก.พ. เป็นต้นไป)	16	16	50	69:25	37.70/-	บริเวณที่มีฝนตก ได้แก่ อุทัยธานี นครสวรรค์ ชัยนาท ลพบุรี เพชรบูรณ์ สิงห์บุรี สระบุรี ตาก (8 จังหวัด)
- กาญจนบุรี (เปิดหน่วยฯ ตั้งแต่วันที่ 1 ก.พ. เป็นต้นไป)	17	16	81	114:40	54.70/-	บริเวณที่มีฝนตก ได้แก่ กาญจนบุรี สุพรรณบุรี (2 จังหวัด)
<b>ตะวันออกเฉียงเหนือ</b>	<b>5</b>	<b>5</b>	<b>6</b>	<b>10:50</b>	<b>9.10/-</b>	<b>3 จังหวัด</b>
- อุดรธานี (เปิดหน่วยฯ ตั้งแต่วันที่ 1 ก.พ. เป็นต้นไป)	5	5	6	10:50	9.10/-	บริเวณที่มีฝนตก ได้แก่ อุดรธานี สกลนคร เลย (3 จังหวัด)
<b>ตะวันออกเฉียงเหนือ(ตอนล่าง)</b>	<b>7</b>	<b>6</b>	<b>16</b>	<b>27:30</b>	<b>12.50/-</b>	<b>6 จังหวัด</b>
- บุรีรัมย์ (เปิดหน่วยฯ ตั้งแต่วันที่ 1 ก.พ. เป็นต้นไป)	7	6	16	27:30	12.50/-	บริเวณที่มีฝนตก ได้แก่ ศรีสะเกษ นครราชสีมา บุรีรัมย์ มหาสารคาม อุบลราชธานี อำนาจเจริญ (6 จังหวัด)
- อุบลราชธานี (เปิดหน่วยฯ ตั้งแต่วันที่ 9 มี.ค. เป็นต้นไป)	0	0	0	0:00	0.00/-	-
<b>ตะวันออก</b>	<b>8</b>	<b>6</b>	<b>21</b>	<b>30:05</b>	<b>12.80/-</b>	<b>4 จังหวัด</b>
- ระยอง (เปิดหน่วยฯ ระหว่างวันที่ 1 - 28 ก.พ.64 )	2	1	4	4:50	1.30/-	บริเวณที่มีฝนตก ได้แก่ ชลบุรี (1 จังหวัด)

ภาค - ศูนย์/หน่วยปฏิบัติการฯ	ชั้นบิน (วัน)	ฝนตก (วัน)	จำนวน เที่ยวบิน (เที่ยว)	จำนวน ชั่วโมงบิน (ชั่วโมง)	ปริมาณ สารฝนหลวง (ตัน/AgI,CaCl <sub>2</sub> , NaCl น้ด)	จังหวัดที่มีรายงานฝนตก (ทั้งการสังเกตด้วยสายตา/การตรวจวัด ด้วยเรดาร์ และเครื่องวัดน้ำฝนอัตโนมัติ)
- จันทบุรี (เปิดหน่วยฯ ตั้งแต่วันที่ 1 มี.ค. เป็นต้นไป)	6	5	17	25:15	11.50/-	บริเวณที่มีฝนตก ได้แก่ ฉะเชิงเทรา ระยอง จันทบุรี (3 จังหวัด)
ใต้	7	6	11	19:00	13.00/-	3 จังหวัด
- หัวหิน (เปิดหน่วยฯ ตั้งแต่วันที่ 1 มี.ค. เป็นต้นไป)	5	4	9	14:55	9.00/-	บริเวณที่มีฝนตก ได้แก่ เพชรบุรี ประจวบคีรีขันธ์ (2 จังหวัด)
- สุราษฎร์ธานี (เปิดหน่วยฯ ตั้งแต่วันที่ 1 มี.ค. เป็นต้นไป)	2	2	2	4:05	4.00/-	บริเวณที่มีฝนตก ได้แก่ นครศรีธรรมราช (1 จังหวัด)

๑) สรุปผลปฏิบัติการภารกิจดับไฟป่า ตั้งแต่วันที่ 1 กุมภาพันธ์ - 16 มีนาคม 2564

ตั้งแต่เริ่มตั้งหน่วยปฏิบัติการหลวง เมื่อวันที่ 1 กุมภาพันธ์ - 16 มีนาคม 2564 มีการขึ้นปฏิบัติการภารกิจดับไฟป่า จำนวน 10 วัน จำนวน 125 เที่ยวบิน (25:15 ชั่วโมงบิน) ปริมาณน้ำ 62,500 ลิตร พื้นที่ปฏิบัติการรวม 2 จังหวัด

ภาค - ศูนย์/หน่วยปฏิบัติการฯ	ชั้นบิน (วัน)	จำนวน เที่ยวบิน (เที่ยว)	จำนวน ชั่วโมงบิน (ชั่วโมง)	ปริมาณน้ำ (ลิตร)	พื้นที่ปฏิบัติการ (จำนวนจังหวัด)
เหนือ	10	125	25:15	62,500	2 จังหวัด
- เชียงใหม่	10	125	25:15	62,500	บริเวณที่มีฝนตก ได้แก่ เชียงใหม่ ลำพูน (2 จังหวัด)

กลุ่มวิชาการปฏิบัติการฝนหลวง กองปฏิบัติการฝนหลวง กรมฝนหลวงและการบินเกษตร