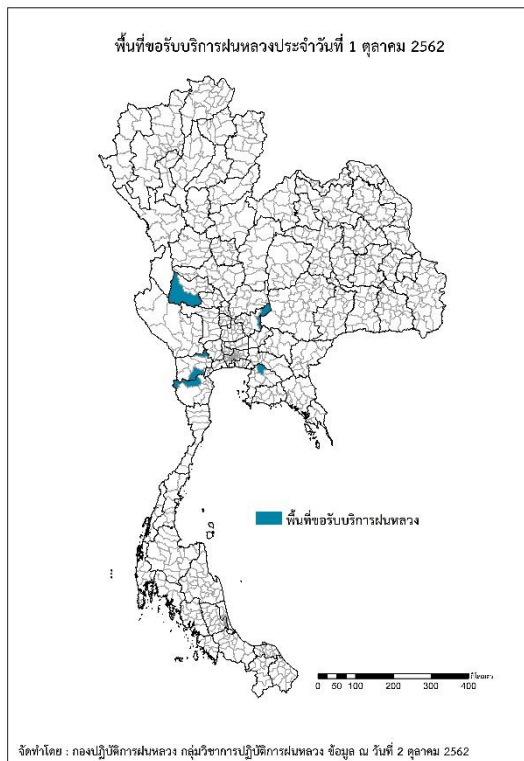




รายงานการปฏิบัติการฝนหลวง ประจำปี 2562
ประจำวันที่ 2 ตุลาคม 2562
และผลการปฏิบัติการฝนหลวงประจำวันที่ 1 ตุลาคม 2562
กลุ่มวิชาการปฏิบัติการฝนหลวง กองปฏิบัติการฝนหลวงกรมฝนหลวงและการบินเกษตร
royalrainmaking_academic@hotmail.com

พื้นที่ขอรับบริการฝนหลวง (วันที่ 1 ตุลาคม 2562)

ภาค	รายชื่อจังหวัด (อำเภอ) ที่มีผู้ขอรับบริการ	จำนวนผู้ขอรับบริการ (ราย)
เหนือ	-	-
กลาง	สระบุรี(ม่วงเหล็ก), อุทัยธานี(บ้านไร่)	2
ตะวันออกเฉียงเหนือ	-	-
ตะวันออก	ชลบุรี(พนัสนิคม)	1
ใต้	ราชบุรี(บ้านโป่ง ปากท่อ), เพชรบุรี(หนองหญ้าปล้อง)	1
รวม	5 จังหวัด (9 อำเภอ)	4



สถานการณ์ปริมาณน้ำเก็บกักในอ่างเก็บน้ำที่สำคัญ

	ความจุของ อ่างที่ รนก. ¹ (ล้าน ลบ.ม.)	ปริมาณน้ำในอ่างฯ (%)				ปริมาตรน้ำ ไหลลงอ่างฯ (ล้าน ลบ.ม.)	ปริมาตรน้ำ ระบาย (ล้าน ลบ.ม.)	ระดับน้ำ
		28 ก.ย.	29 ก.ย.	30 ก.ย.	1 ต.ค.	1 ต.ค.	1 ต.ค.	
ภาคเหนือ						24.21	31.22	
- ภูมิพล(ตาก)	13,462	43	43	43	43	8.88	10.37	ต่ำกว่า 50%
- สิริกิติ์(อุดรดิตถ์)	9,510	57	57	57	57	12.03	17.32	-
- แม้งัดฯ(เชียงใหม่)	265	55	55	55	55	0.15	0.08	-
- แม่กวงฯ(เชียงใหม่)	263	30	30	30	30	0.37	0.67	ต่ำกว่า 40%
- กิวลม(ลำปาง)	106	64	66	66	66	0.70	1.29	-
- กิวคองมา(ลำปาง)	170	71	70	70	70	0.25	0.34	-
- แควน้อยฯ(พิษณุโลก)	939	54	54	54	55	1.54	0.86	-
- แม่มอก(ลำปาง)	110	35	35	35	35	0.29	0.29	ต่ำกว่า 40%
ภาคตะวันออกเฉียงเหนือ						10.75	16.33	
- ห้วยหลวง(อุดรธานี)	135	69	68	68	68	0.00	0.22	-
- น้ำอูน(สกลนคร)	520	70	69	69	69	0.00	2.04	-
- น้ำพุง(สกลนคร)	166	54	54	54	54	0.50	0.00	-
- จุฬารักษ์(ชัยภูมิ)	164	31	31	31	31	0.01	0.00	ต่ำกว่า 40%
- อุบลรัตน์(ขอนแก่น)	2,431	26	26	26	26	0.00	0.30	ต่ำกว่า 30%
- ลำปาว(กาฬสินธุ์)	1,980	87	87	87	87	2.12	4.92	-
- ลำตะคอง(นครราชสีมา)	314	55	55	55	55	0.22	0.09	-
- ลำพระเพลิง(นครราชสีมา)	110	26	26	26	25	0.22	0.35	ต่ำกว่า 30%
- มูลบน(นครราชสีมา)	141	37	37	38	38	0.20	0.05	ต่ำกว่า 40%
- ลำแฉะ(นครราชสีมา)	275	38	38	38	38	0.96	0.21	ต่ำกว่า 40%
- ลำน้ำรอง(บุรีรัมย์)	121	19	19	19	19	0.02	0.00	ต่ำกว่า 20%
- สิรินคร(อุบลราชธานี)	1,966	95	95	94	94	6.20	8.15	-
- ลำปลายมาศ(นครราชสีมา)	98	34	34	34	35	0.30	0.00	ต่ำกว่า 40%
ภาคกลาง						46.95	25.17	
- ป่าสักฯ(ลพบุรี)	960	45	45	46	46	2.65	0.09	ต่ำกว่า 50%
- ทับเสลา(อุทัยธานี)	160	23	23	23	23	0.00	0.00	ต่ำกว่า 30%
- กระเสียว(สุพรรณบุรี)	240	24	24	24	24	0.22	0.02	ต่ำกว่า 30%
- ศรีนครินทร์(กาญจนบุรี)	17,745	86	86	86	86	19.44	4.99	-
- วชิราลงกรณ์(กาญจนบุรี)	8,860	90	90	90	90	24.64	20.07	-
ภาคตะวันออก						4.74	1.43	
- ชุนด่านฯ(นครนายก)	224	81	81	81	81	0.61	0.05	-
- คลองสิียด(ฉะเชิงเทรา)	420	30	30	30	30	0.00	0.00	ต่ำกว่า 40%
- บางพระ(ชลบุรี)	117	46	46	47	47	0.00	0.24	ต่ำกว่า 50%
- นองปลาไหล(ระยอง)	164	57	57	57	57	0.08	0.00	-
- ประแสร์(ระยอง)	295	48	48	48	48	0.37	0.23	ต่ำกว่า 50%
- นฤปดินทรจินดา(ปราจีนบุรี)	295	80	81	81	82	1.96	0.00	-
- พระปรัง(สระแก้ว)	97	71	72	72	72	0.38	0.10	-
- ดอกกราย(ระยอง)	71	31	31	31	31	0.36	0.00	ต่ำกว่า 40%
- คลองพระพุทธ(จันทบุรี)	70	84	84	84	85	0.84	0.77	-
- คลองหลวง รัชชโลทร(ชลบุรี)	40	41	42	42	42	0.12	0.04	ต่ำกว่า 50%
- ห้วยยาง(สระแก้ว)	8	21	22	22	22	0.02	0.00	ต่ำกว่า 30%
- ห้วยตะเคียน(สระแก้ว)	10	88	77	78	78	0.01	0.00	-
ภาคใต้						23.65	28.49	
- แก่งกระเจา(เพชรบุรี)	710	86	86	85	85	5.43	8.90	-
- ปราณบุรี(ประจวบคีรีขันธ์)	347	73	72	72	71	7.32	10.22	-
- รัชชประภา(สุราษฎร์ธานี)	5,639	69	69	69	69	8.14	6.35	-
- บางยาง(ยะลา)	1,454	51	51	51	51	2.76	3.02	-

¹รณก. = ระดับน้ำเก็บกัก, ที่มา: กรมชลประทาน

การพยากรณ์อากาศและสภาพอากาศประจำวัน

ลักษณะอากาศทั่วไปและการพยากรณ์อากาศ ประจำวันที่ 2 ตุลาคม 2562 (เวลา 06.00 น.)

ลักษณะอากาศทั่วไป	
<p>พยากรณ์อากาศ 24 ชั่วโมงข้างหน้า ประเทศไทยมีฝนเพิ่มมากขึ้น เว้นแต่ภาคตะวันออกเฉียงเหนือมีฝนน้อยกว่าภาคอื่นๆ อนึ่ง พายุระดับ 5 (ไต้ฝุ่น) “มิแทก” ปกคลุมอยู่ใกล้ชายฝั่งด้านตะวันออกของประเทศจีน กำลังเคลื่อนตัวทางทิศเหนือค่อนตะวันออกเล็กน้อย คาดว่าจะเคลื่อนเข้าประเทศเกาหลี ในช่วงวันที่ 2-3 ต.ค. 62 สำหรับผู้ที่จะเดินทางไปบริเวณดังกล่าว ขอให้ตรวจสอบสภาพอากาศก่อนออกเดินทางด้วย โดยพายุนี้ไม่มีผลกระทบต่อประเทศไทย</p> <p>ลักษณะสำคัญทางอุตุนิยมวิทยา ลมตะวันตกเฉียงใต้พัดปกคลุมภาคเหนือ ภาคกลาง ภาคตะวันออก และภาคใต้ ในขณะที่ลมตะวันออกเฉียงใต้พัดปกคลุมภาคตะวันออกเฉียงเหนือ ลักษณะเช่นนี้ทำให้บริเวณประเทศไทยมีฝนเพิ่มมากขึ้น</p>	
การพยากรณ์อากาศรายภาค	
ภาคเหนือ	มีเมฆเป็นส่วนมาก กับมีฝนฟ้าคะนอง ร้อยละ 30 ของพื้นที่ส่วนมากบริเวณจังหวัดแม่ฮ่องสอน เชียงใหม่ เชียงราย ลำพูน ลำปางพะเยาแพร่ น่าน เพชรบูรณ์ กำแพงเพชร และตาก อุณหภูมิต่ำสุด 20-25 องศาเซลเซียส อุณหภูมิสูงสุด 33-37 องศาเซลเซียส ลมตะวันตก ความเร็ว 10-25 กม./ชม.
ภาค ต.อ.เฉียงเหนือ	มีหมอกบางในตอนเช้า กับมีฝนฟ้าคะนอง ร้อยละ 10 ของพื้นที่ส่วนมากบริเวณจังหวัดเลย ชัยภูมิ นครราชสีมา ศรีสะเกษ และอุบลราชธานี อุณหภูมิต่ำสุด 20-26 องศาเซลเซียส อุณหภูมิสูงสุด 34-36 องศาเซลเซียส ลมตะวันออกเฉียงใต้ ความเร็ว 10-30 กม./ชม.
ภาคกลาง	มีเมฆเป็นส่วนมาก กับมีฝนฟ้าคะนอง ร้อยละ 30 ของพื้นที่ส่วนมากบริเวณจังหวัดราชบุรี กาญจนบุรี อุทัยธานี ชัยนาท นครสวรรค์ ลพบุรี สระบุรี และพระนครศรีอยุธยา อุณหภูมิต่ำสุด 24-26 องศาเซลเซียส อุณหภูมิสูงสุด 35-36 องศาเซลเซียส ลมตะวันตกเฉียงใต้ ความเร็ว 10-25 กม./ชม.
ภาคตะวันออก	มีเมฆเป็นส่วนมาก กับมีฝนฟ้าคะนอง ร้อยละ 40 ของพื้นที่ส่วนมากบริเวณจังหวัดปราจีนบุรี ฉะเชิงเทรา ชลบุรี ระยอง จันทบุรี และตราด อุณหภูมิต่ำสุด 25-27 องศาเซลเซียส อุณหภูมิสูงสุด 32-36 องศาเซลเซียส ลมตะวันตกเฉียงใต้ ความเร็ว 15-30 กม./ชม. ทะเลมีคลื่นสูงประมาณ 1 เมตร บริเวณที่มีฝนฟ้าคะนองคลื่นสูงมากกว่า 2 เมตร
ภาคใต้ฝั่งตะวันออก	มีเมฆเป็นส่วนมาก กับมีฝนฟ้าคะนอง ร้อยละ 40 ของพื้นที่ ส่วนมากบริเวณจังหวัดชุมพร สุราษฎร์ธานี นครศรีธรรมราช พัทลุงสงขลา ปัตตานี ยะลา และนราธิวาสอุณหภูมิต่ำสุด 23-26 องศาเซลเซียส อุณหภูมิสูงสุด 33-36 องศาเซลเซียส ลมตะวันตกเฉียงใต้ ความเร็ว 15-30 กม/ชม. ทะเลมีคลื่นสูงประมาณ 1 เมตร บริเวณที่มีฝนฟ้าคะนองคลื่นสูงมากกว่า 2 เมตร
ภาคใต้ฝั่งตะวันตก	มีเมฆเป็นส่วนมาก กับมีฝนฟ้าคะนอง ร้อยละ 60 ของพื้นที่ส่วนมากบริเวณจังหวัดระนอง พังงา ภูเก็ต กระบี่ ตรัง และสตูล อุณหภูมิต่ำสุด 22-25 องศาเซลเซียส อุณหภูมิสูงสุด 32-33 องศาเซลเซียส ลมตะวันตกเฉียงใต้ ความเร็ว 15-30 กม/ชม. ทะเลมีคลื่นสูงประมาณ 1 เมตร บริเวณที่มีฝนฟ้าคะนองคลื่นสูงมากกว่า 2 เมตร
กรุงเทพมหานคร และปริมณฑล	มีเมฆเป็นส่วนมาก กับมีฝนฟ้าคะนอง ร้อยละ 40 ของพื้นที่ อุณหภูมิต่ำสุด 26-27 องศาเซลเซียส อุณหภูมิสูงสุด 32-36 องศาเซลเซียส ลมตะวันตกเฉียงใต้ ความเร็ว 10-25 กม./ชม.

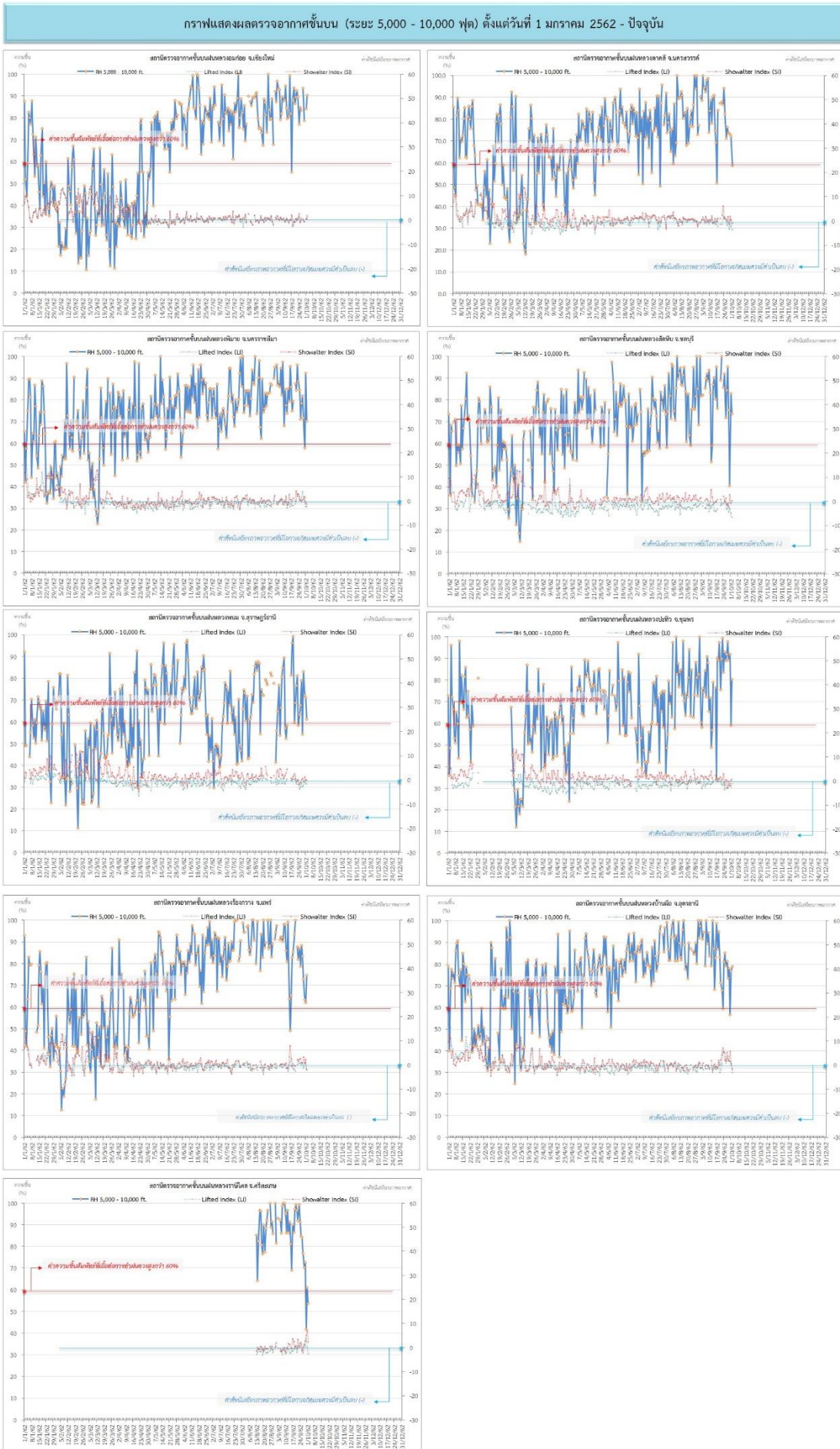
ที่มา: กรมอุตุนิยมวิทยา

ข้อมูลความชื้นจากการตรวจอากาศชั้นบน (Sounding) ระยะความสูง 5,000 - 10,000 ฟุต

ภาค	สถานีตรวจอากาศ	ความชื้นสัมพัทธ์ (%)					ความไม่เสถียรภาพ ของมวลอากาศ (LI)
		28 ก.ย.	29 ก.ย.	30 ก.ย.	1 ต.ค.	2 ต.ค.	
ภาคเหนือ	สถานีเรดาร์ฝนหลวงอมก๋อย	94	79	n/a	85	91	0.6
	สถานีตรวจอากาศเคลื่อนที่ร่องกวาง	84	73	64	62	75	-1.7
ภาคกลาง	สถานีเรดาร์ฝนหลวงตาคี	74	74	73	73	59	-3.7
ภาคตะวันออกเฉียงเหนือ	สถานีเรดาร์ฝนหลวงพิมาย	82	72	58	93	71	-2.3
	สถานีตรวจอากาศเคลื่อนที่บ้านฝือ	74	78	57	77	79	-3.0
	สถานีตรวจอากาศเคลื่อนที่ราชสีเสล	71	73	42	61	54	-2.7
ภาคตะวันออก	สถานีเรดาร์ฝนหลวงสัตหีบ	96	76	41	83	74	-6.6
ภาคใต้	สถานีเรดาร์ฝนหลวงพนม	55	84	73	71	62	-1.7
	สถานีตรวจอากาศเคลื่อนที่ปะทิว	98	90	92	60	81	-1.0

หมายเหตุ : LI (Lifted Index) คือ ดัชนีที่ใช้ออกความไม่เสถียรภาพของมวลอากาศ ในระดับ 50 มิลลิบาร์ ควรมีค่าต่ำกว่า -2 ซึ่งจะมีโอกาสเกิดเมฆในแนวตั้งและพัฒนาตัวเป็นกลุ่มฝนได้

๑ กราฟแสดงแนวโน้มความชื้นอากาศชั้นบนและดัชนีเสถียรภาพอากาศ (ระหว่างวันที่ 1 มกราคม - 2 ตุลาคม 2562)



หมายเหตุ
 - ระยะความสูง 5,000-10,000 ฟุต เป็นระดับพาดานบินในการปฏิบัติการฝนหลวง (ระดับฐานเมฆ) - ความชื้นสัมพัทธ์ที่เฝ้าตรวจปฏิบัติการฝนหลวงมีความสูงกว่าร้อยละ 60 ขึ้นไป
 - ดัชนีเสถียรภาพอากาศที่เฝ้าตรวจกำหนดมาตรฐานคือค่าเป็นลบ (-) - LI: Lifted Index คือค่าดัชนีเสถียรภาพชั้นอากาศระดับต่ำ - SI: Showalter Index คือค่าดัชนีเสถียรภาพชั้นอากาศระดับกลาง

การปฏิบัติการฝนหลวงประจำวัน

๑ สรุปผลปฏิบัติการฝนหลวงประจำวัน ที่ 1 ตุลาคม 2562

ภาค/หน่วยฯ	หน่วยปฏิบัติการ (หน่วย)	เครื่องบิน ผล./ทอ. (ลำ)	จำนวนเที่ยวบิน (เที่ยว)	จำนวนชั่วโมงบิน (ชั่วโมง)	ปริมาณการใช้สารฝนหลวง (ตัน/นัด)	จังหวัดที่มีการรายงานฝนตก (จำนวนจังหวัด/อ่างเก็บน้ำเป้าหมาย)
เหนือ	3	4/2	1	1:45	2.00/-	1/-
- เชียงใหม่	1	-/2	1	1:45	2.00/-	มีฝนตกเล็กน้อยบริเวณพื้นที่การเกษตร จ.เชียงราย(แม่สรวย แม่จัน)
- พิษณุโลก	1	2/-	0	0:00	0.00/-	ไม่ปฏิบัติการฝนหลวง เนื่องจากเมฆในพื้นที่เป้าหมายพัฒนาตัวเล็กน้อยและสลายตัวเร็ว
- ตาก	1	2/-	0	0:00	0.00/-	ไม่ปฏิบัติการฝนหลวง เนื่องจากเมฆในพื้นที่เป้าหมายพัฒนาตัวเล็กน้อยและมีแนวโน้มสลายตัวเร็ว
กลาง	2	5/-	8	11:55	6.66/-	4/6
- กาญจนบุรี	1	2/-	4	5:10	2.80/-	มีฝนตกเล็กน้อยบริเวณพื้นที่การเกษตร จ.กาญจนบุรี (หนองปรือ เลาขวัญ ห้วยกระเจา) จ.สุพรรณบุรี(ด่านช้าง หนองหญ้าไซ ดอนเจดีย์ อู่ทอง) และพื้นที่ลุ่มรับน้ำอ่างเก็บน้ำกระเสียว พื้นที่ลุ่มรับน้ำอ่างเก็บน้ำห้วยท่าเตือ จ.สุพรรณบุรี พื้นที่ลุ่มรับน้ำอ่างเก็บน้ำห้วยเทียน จ.กาญจนบุรี
- ลพบุรี	1	3/-	4	6:45	3.86/-	มีฝนตกเล็กน้อยบริเวณพื้นที่การเกษตร จ.นครสวรรค์(แม่วงก์ แม่เป็น ชุมตาบง ท่าตะโก ตากฟ้า ไพศาล) จ.อุทัยธานี(ลานสัก) จ.ลพบุรี(หนองม่วง โคกเจริญ ชัยบาดาล) และพื้นที่ลุ่มรับน้ำเขื่อนป่าสักชลสิทธิ์ อ่างเก็บน้ำทับเสลา อ่างเก็บน้ำคลองโพธิ์
ตะวันออกเฉียงเหนือ	3	8/4	3	3:36	1.20/-	2/6
- นครราชสีมา	1	3/4	3	3:36	1.20/-	มีฝนตกเล็กน้อยบริเวณพื้นที่การเกษตร จ.นครราชสีมา (ครบุรี เสิงสาง) จ.บุรีรัมย์(โนนดินแดง ปะคำ โนนสุวรรณ ละหานทราย นางรอง) และพื้นที่ลุ่มรับน้ำเขื่อนมูลบน เขื่อนลำแชะ เขื่อนลำนางรอง อ่างเก็บน้ำลำปลายมาศ อ่างเก็บน้ำห้วยเตย อ่างเก็บน้ำห้วยทับคร้ว อ่างเก็บน้ำห้วยเพ็ญ
- ขอนแก่น	1	2/-	0	0:00	0.00/-	ไม่ปฏิบัติการฝนหลวง เนื่องจากอากาศทรงตัวส่งผลให้เมฆในพื้นที่เป้าหมายไม่พัฒนาตัว
- สุรินทร์	1	3/-	0	0:00	0.00/-	ไม่ปฏิบัติการฝนหลวง เนื่องจากอากาศทรงตัวส่งผลให้ไม่มีเมฆก่อตัวในพื้นที่เป้าหมาย
ตะวันออก	1	3/-	4	5:20	3.20/-	1/1
- สระแก้ว	1	3/-	4	5:20	3.20/-	มีฝนตกเล็กน้อยบริเวณพื้นที่การเกษตร จ.ชลบุรี(พนัสนิคม พานทอง เกษจันท์ บ้านบึง) และอ่างเก็บน้ำคลองหลวงรัชชโลทร จ.ชลบุรี
ใต้	2	1/1	1	1:50	2.00/-	-/3
- สุราษฎร์ธานี	1	1/-	1	1:50	2.00/-	มีฝนตกเล็กน้อยบริเวณพื้นที่ลุ่มรับน้ำอ่างเก็บน้ำบางเหนียวดำ อ่างเก็บน้ำบางวาด และอ่างเก็บน้ำคลองกะทะ จ.ภูเก็ต
- สงขลา	1	-/1	0	0:00	0.00/-	ไม่ปฏิบัติการฝนหลวง เนื่องจากสับเปลี่ยนเจ้าหน้าที่ชุดบิน กองทัพอากาศ
รวม	11	21/7	17	24:26	15.06/-	8/16

๑ สรุปผลรวมปฏิบัติการตั้งแต่เริ่มตั้งหน่วยปฏิบัติการฝนหลวง (1 มีนาคม - 1 ตุลาคม 2562)

ตั้งแต่เริ่มตั้งหน่วยปฏิบัติการฝนหลวง เมื่อวันที่ 1 มีนาคม - 1 ตุลาคม 2562 มีการขึ้นปฏิบัติการฝนหลวง จำนวน 204 วัน มีวันฝนตกจากการปฏิบัติการฝนหลวงคิดเป็นร้อยละ 89.16 ขึ้นปฏิบัติงานจำนวน 5,621 เที่ยวบิน (7,980:14 ชั่วโมงบิน) ปริมาณการใช้สารฝนหลวง 4,784.64 ตัน พลุซิลเวอร์ไอโอไดต์สำหรับภารกิจปฏิบัติการฝนหลวง จำนวน 2,761 นัด พลุแคลเซียมคลอไรด์สำหรับภารกิจปฏิบัติการฝนหลวง จำนวน 216 นัด พลุโซเดียมคลอไรด์สำหรับภารกิจปฏิบัติการฝนหลวง จำนวน 197 นัด จังหวัดที่มีรายงานฝนตกรวม 59 จังหวัด

ภาค - ศูนย์/หน่วยปฏิบัติการฯ	ขึ้นบิน (วัน)	ฝนตก (วัน)	จำนวน เที่ยวบิน (เที่ยว)	จำนวน ชั่วโมงบิน (ชั่วโมง)	ปริมาณ สารฝนหลวง (ตัน/AgI, CaCl ₂ , NaCl นัด)	จังหวัดที่มีรายงานฝนตก (ทั้งการสังเกตด้วยสายตา/การตรวจวัดด้วย เรดาร์ และเครื่องวัดน้ำฝนอัตโนมัติ)
เหนือ	166	153	927	1,551:25	851.30/1,439	24 จังหวัด
- เชียงใหม่ (เปิดหน่วยฯ ตั้งแต่วันที่ 1 มี.ค. 62 เป็นต้นไป)	112	95	282	463:25	353.50/238	บริเวณที่มีฝนตก ได้แก่ เชียงราย เชียงใหม่ ตาก น่าน พะเยา แพร่ ลำปาง ลำพูน (8 จังหวัด)
- พิษณุโลก (เปิดหน่วยฯ ตั้งแต่วันที่ 1 ก.ค. 62 เป็นต้นไป)	123	95	407	712:55	267.10/1,201	บริเวณที่มีฝนตก ได้แก่ กำแพงเพชร เชียงใหม่ ตาก น่าน พะเยา พิจิตร พิษณุโลก เพชรบูรณ์ ลำปาง สุโขทัย อุตรดิตถ์ นครสวรรค์ ลพบุรี ขอนแก่น ชัยภูมิ นครราชสีมา มหาสารคาม ร้อยเอ็ด เลย สกลนคร สุรินทร์ (21 จังหวัด)
- ตาก (เปิดหน่วยฯ ตั้งแต่วันที่ 1 มิ.ย. 62 เป็นต้นไป)	90	79	238	375:05	230.70/-	บริเวณที่มีฝนตก ได้แก่ ตาก พิจิตร เพชรบูรณ์ ลำพูน สุโขทัย พิษณุโลก ลำปาง เชียงใหม่ กำแพงเพชร (9 จังหวัด)
กลาง	168	159	1,790	2,354:45	1,362.06/-	14 จังหวัด
- นครสวรรค์ (เปิดหน่วยฯ ตั้งแต่วันที่ 1-31 มี.ค. 62)	14	12	67	103:20	54.40/-	บริเวณที่มีฝนตก ได้แก่ ชัยนาท นครสวรรค์ ลพบุรี สระบุรี อุทัยธานี (5 จังหวัด)
- กาญจนบุรี (เปิดหน่วยฯ ตั้งแต่วันที่ 1 ก.ค. 62 เป็นต้นไป)	132	121	868	1,013:00	600.20/-	บริเวณที่มีฝนตก ได้แก่ กาญจนบุรี สุพรรณบุรี อุทัยธานี ชัยนาท ราชบุรี เพชรบุรี สิงห์บุรี อ่างทอง (8 จังหวัด)
- ลพบุรี (เปิดหน่วยฯ ตั้งแต่วันที่ 1 เม.ย. 62 เป็นต้นไป)	149	142	766	1,143:50	647.26/-	บริเวณที่มีฝนตก ได้แก่ ชัยนาท นครสวรรค์ ลพบุรี สระบุรี อุทัยธานี เพชรบูรณ์ สิงห์บุรี สุพรรณบุรี อ่างทอง พิจิตร กำแพงเพชร นครราชสีมา ชัยภูมิ (13 จังหวัด)
- ราชบุรี (เปิดหน่วยฯ ระหว่างวันที่ 1 - 30 มิ.ย. 62)	18	17	89	94:35	60.20/-	บริเวณที่มีฝนตก ได้แก่ กาญจนบุรี ราชบุรี สุพรรณบุรี (3 จังหวัด)
ตะวันออกเฉียงเหนือ	183	178	1,560	2,264:34	1,462.35/1,735	17 จังหวัด
- นครราชสีมา (เปิดหน่วยฯ ตั้งแต่วันที่ 1 เม.ย. 62 เป็นต้นไป)	149	138	637	956:29	573.75/594	บริเวณที่มีฝนตก ได้แก่ ขอนแก่น ชัยภูมิ ยโสธร นครราชสีมา บุรีรัมย์ มหาสารคาม ร้อยเอ็ด ศรีสะเกษ สุรินทร์ อำนาจเจริญ อุบลราชธานี (11 จังหวัด)
- อุตรธานี (เปิดหน่วยฯ ระหว่างวันที่ 1 มี.ค. - 20 พ.ค. 62)	56	54	140	204:25	152.40/1,141	บริเวณที่มีฝนตก ได้แก่ กาฬสินธุ์ ขอนแก่น เลย ชัยภูมิหนองบัวลำภู สกลนคร อุตรธานี นครพนม (8 จังหวัด)

ภาค - ศูนย์/หน่วยปฏิบัติการ	ขึ้นบิน (วัน)	ฝนตก (วัน)	จำนวน เที่ยวบิน (เที่ยว)	จำนวน ชั่วโมงบิน (ชั่วโมง)	ปริมาณ สารฝนหลวง (ตัน/Agl,CaCl ₂ , NaCl นัต)	จังหวัดที่มีรายงานฝนตก (ทั้งการสังเกตด้วยสายตา/การตรวจวัดด้วย เรดาร์ และเครื่องวัดน้ำฝนอัตโนมัติ)
- ขอนแก่น (เปิดหน่วยฯ ตั้งแต่วันที่ 20 พ.ค. 62 เป็นต้นไป)	89	75	253	396:50	260.50/-	บริเวณที่มีฝนตก ได้แก่ กาฬสินธุ์ ขอนแก่น ชัยภูมิ ร้อยเอ็ด มหาสารคาม เลย หนองบัวลำภู อุดรธานี สกลนคร (9 จังหวัด)
- บุรีรัมย์ (เปิดหน่วยฯ ระหว่างวันที่ 7-31 มี.ค. 62)	13	10	37	58:50	34.50/-	บริเวณที่มีฝนตก ได้แก่ นครราชสีมา บุรีรัมย์ ยโสธร ร้อยเอ็ด ศรีสะเกษ อุบลราชธานี (6 จังหวัด)
- อุบลราชธานี (เปิดหน่วยฯ ตั้งแต่วันที่ 17 มิ.ย. - 4 ก.ย. 62)	53	47	81	141:40	157.10/-	บริเวณที่มีฝนตก ได้แก่ ยโสธร ร้อยเอ็ด ศรีสะเกษ สุรินทร์ อำนาจเจริญ อุบลราชธานี (6 จังหวัด)
- สุรินทร์ (เปิดหน่วยฯ ตั้งแต่วันที่ 22 มิ.ย. 62 เป็นต้นไป)	76	66	412	506:20	284.10/-	บริเวณที่มีฝนตก ได้แก่ นครราชสีมา บุรีรัมย์ ศรีสะเกษ สุรินทร์ ร้อยเอ็ด มหาสารคาม (6 จังหวัด)
ตะวันออก	165	153	901	1,216:40	610.53/-	8 จังหวัด
- จันทบุรี (เปิดหน่วยฯ ระหว่างวันที่ 1 มี.ค. - 31 พ.ค. 62)	74	70	428	584:55	286.90/-	บริเวณที่มีฝนตก ได้แก่ จันทบุรี ฉะเชิงเทรา สระแก้ว ชลบุรี ตราด ระยอง ปราจีนบุรี นครนายก (8 จังหวัด)
- สระแก้ว (เปิดหน่วยฯ ตั้งแต่วันที่ 1 มิ.ย. 62 เป็นต้นไป)	91	83	473	631:45	323.63/-	บริเวณที่มีฝนตก ได้แก่ จันทบุรี ฉะเชิงเทรา ชลบุรี นครนายก ปราจีนบุรี ระยอง สระแก้ว (7 จังหวัด)
ใต้	125	116	443	592:50	498.40/-	10 จังหวัด
- หัวหิน (เปิดหน่วยฯ ระหว่างวันที่ 1 มี.ค. - 21 มิ.ย. 62)	63	59	289	360:50	198.80/-	บริเวณที่มีฝนตก ได้แก่ ประจวบคีรีขันธ์ เพชรบุรี ราชบุรี (3 จังหวัด)
- สุราษฎร์ธานี (เปิดหน่วยฯ ระหว่างวันที่ 26 มี.ค. - 31 ก.ค. 62 และ 5 ก.ย. 62 เป็นต้นไป)	67	57	77	127:35	152.50/-	บริเวณที่มีฝนตก ได้แก่ นครศรีธรรมราช พังงา พัทลุง สงขลา สุราษฎร์ธานี ชุมพร (6 จังหวัด)
- สงขลา (เปิดหน่วยฯ ระหว่างวันที่ 1 มี.ค. - 30 มิ.ย. 62 และตั้งแต่ วันที่ 1 ส.ค. 62 เป็นต้นไป)	70	63	77	104:25	147.10/-	บริเวณที่มีฝนตก ได้แก่ นราธิวาส พัทลุง สงขลา นครศรีธรรมราช สตูล (5 จังหวัด)

กลุ่มวิชาการปฏิบัติการฝนหลวง กองปฏิบัติการฝนหลวง กรมฝนหลวงและการบินเกษตร