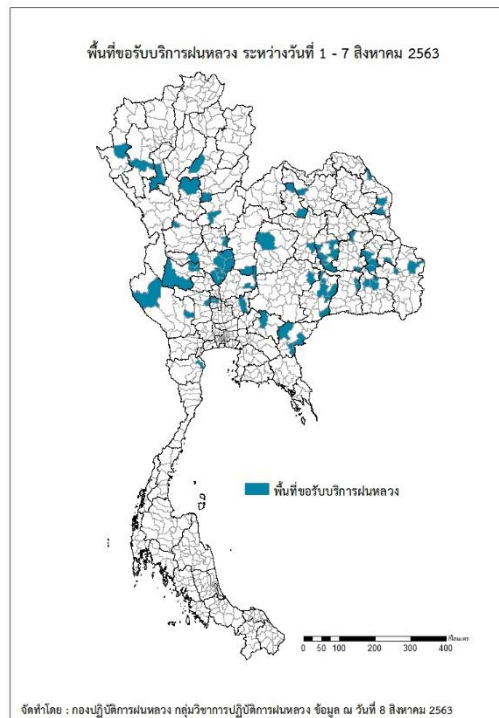




รายงานการปฏิบัติการฝนหลวง ประจำปี 2563
ประจำวันที่ 8 สิงหาคม 2563
และผลการปฏิบัติการฝนหลวงประจำวันที่ 7 สิงหาคม 2563
กลุ่มวิชาการปฏิบัติการฝนหลวง กองปฏิบัติการฝนหลวงกรมฝนหลวงและการบินเกษตร
royalrainmaking_academic@hotmail.com

๑ พื้นที่ขอรับบริการฝนหลวง (ระหว่างวันที่ 1 - 7 สิงหาคม 2563)

| ภาค | รายชื่อจังหวัด (อำเภอ) ที่มีผู้ขอรับบริการ | จำนวนผู้ขอรับบริการ (ราย) |
|--------------------|--|---------------------------|
| เหนือ | แพร่(ลอง), กำแพงเพชร(โกสัมพีนคร), พิษณุโลก(เมืองพิษณุโลก), ลำพูน(ลี้), สุโขทัย(ศรีสี่ชนาลัย), อุตรดิตถ์(พิชัย), แม่ฮ่องสอน(แม่ลาน้อย), พิจิตร(ทับคล้อ), เพชรบูรณ์(ศรีเทพ เมืองเพชรบูรณ์), เชียงใหม่(ฮอด) | 11 |
| กลาง | กาญจนบุรี(ทองผาภูมิ ห้วยกระเจา), นครสวรรค์(ตากลี ตากฟ้า ท่าตะโก ลาดยาว หนองบัวไพศาล), อุทัยธานี(สว่างอารมณ์ บ้านไร่ ท้าพั่น), อ่างทอง(แสวงหา โพธิ์ทอง), ลพบุรี(ท่าหลวง ลำสนธิ), สระบุรี(แก่งคอย), สุพรรณบุรี(ศรีประจันต์) | 28 |
| ตะวันออกเฉียงเหนือ | นครพนม(ปลาปาก นาแก บ้านแพง), หนองบัวลำภู(โนนสัง สุวรรณคูหา), นครราชสีมา(ชุมพวง), บุรีรัมย์(กระสัง คูเมือง บ้านกรวด พลับพลาชัย ลำปลายมาศ เมืองบุรีรัมย์), สุรินทร์(สำโรงทาบ โนนนารายณ์), ชัยภูมิ(จัตุรัส หนองบัวแดง), ร้อยเอ็ด(โพนทราย โพธิ์ชัย), อำนาจเจริญ(สิ้ออำนาจ), มหาสารคาม(กุฉีกรัง พยัคฆภูมิพิสัย ยางสีสุราช วาปีปทุม เมืองมหาสารคาม นาเชือก), ยโสธร(คำเขื่อนแก้ว มหาชนะชัย เมืองยโสธร), ศรีสะเกษ(อุทุมพรพิสัย เมืองศรีสะเกษ ยางชุมน้อย), อุบลราชธานี(ศรีเมืองใหม่ เหล่าเสือโก้ก), ขอนแก่น(บ้านไผ่), อุดรธานี(กุฉีจับ) | 37 |
| ตะวันออก | ปราจีนบุรี(ประจันตคาม), สระแก้ว(คลองหาด อรัญประเทศ เมืองสระแก้ว) | 3 |
| ใต้ | ไม่มีการขอรับบริการ | - |
| รวม | 33 จังหวัด (67 อำเภอ) | 79 |



๑ สถานการณ์ปริมาณน้ำเก็บกักในอ่างเก็บน้ำที่สำคัญ

| | ความจุของอ่างที่ รนก. ¹ (ล้าน ลบ.ม.) | ปริมาณน้ำในอ่างฯ (%) | | | | ปริมาณน้ำไหลลงอ่างฯ (ล้าน ลบ.ม.) | ปริมาณน้ำระบาย (ล้าน ลบ.ม.) | ระดับน้ำ |
|------------------------------|--|----------------------|--------|--------|--------|-------------------------------------|--------------------------------|-------------|
| | | 4 ส.ค. | 5 ส.ค. | 6 ส.ค. | 7 ส.ค. | 7 ส.ค. | 7 ส.ค. | |
| ภาคเหนือ | | | | | | 118.61 | 7.76 | |
| - ภูมิพล(ตาก) | 13,462 | 29 | 29 | 30 | 30 | 46.44 | 4.00 | ต่ำกว่า 40% |
| - สิริกิติ์(อุตรดิตถ์) | 9,510 | 36 | 37 | 38 | 38 | 55.49 | 3.00 | ต่ำกว่า 40% |
| - แม่จัน(เชียงใหม่) | 265 | 28 | 31 | 32 | 32 | 1.57 | 0.02 | ต่ำกว่า 40% |
| - แม่กวาง(เชียงใหม่) | 263 | 33 | 34 | 35 | 35 | 1.02 | 0.05 | ต่ำกว่า 40% |
| - กว๊าน(ลำปาง) | 106 | 33 | 39 | 41 | 42 | 1.61 | 0.67 | ต่ำกว่า 50% |
| - กว๊านหมา(ลำปาง) | 170 | 30 | 37 | 39 | 40 | 1.37 | 0.00 | ต่ำกว่า 50% |
| - แควน้อยฯ(พิษณุโลก) | 939 | 14 | 15 | 16 | 17 | 11.11 | 0.00 | ต่ำกว่า 20% |
| - แม่มอ(ลำปาง) | 110 | 21 | 21 | 21 | 21 | 0.00 | 0.02 | ต่ำกว่า 30% |
| ภาคตะวันออกเฉียงเหนือ | | | | | | 12.35 | 8.42 | |
| - ห้วยหลวง(อุดรธานี) | 135 | 20 | 20 | 21 | 21 | 0.79 | 0.11 | ต่ำกว่า 30% |
| - น้ำอูน(สกลนคร) | 520 | 38 | 38 | 39 | 38 | 0.48 | 0.48 | ต่ำกว่า 40% |
| - น้ำพุง(สกลนคร) | 166 | 20 | 20 | 20 | 19 | 0.06 | 0.31 | ต่ำกว่า 20% |
| - จุฬารักษ์(ชัยภูมิ) | 164 | 34 | 34 | 34 | 35 | 0.36 | 0.00 | ต่ำกว่า 40% |
| - อุบลรัตน์(ขอนแก่น) | 2,431 | 14 | 14 | 14 | 14 | 3.24 | 0.30 | ต่ำกว่า 20% |
| - ลำปาว(กาฬสินธุ์) | 1,980 | 29 | 29 | 29 | 29 | 2.60 | 3.43 | ต่ำกว่า 30% |
| - ลำตะคอง(นครราชสีมา) | 314 | 30 | 30 | 30 | 30 | 0.01 | 0.38 | ต่ำกว่า 40% |
| - ลำพระเพลิง(นครราชสีมา) | 110 | 27 | 27 | 27 | 27 | 0.42 | 0.78 | ต่ำกว่า 30% |
| - มูลบน(นครราชสีมา) | 141 | 17 | 17 | 17 | 17 | 0.00 | 0.04 | ต่ำกว่า 20% |
| - ลำแซะ(นครราชสีมา) | 275 | 14 | 14 | 14 | 15 | 0.30 | 0.03 | ต่ำกว่า 20% |
| - ลำน้ำรอง(บุรีรัมย์) | 121 | 16 | 16 | 15 | 16 | 0.77 | 0.32 | ต่ำกว่า 20% |
| - สิรินคร(อุบลราชธานี) | 1,966 | 56 | 56 | 56 | 56 | 2.64 | 2.07 | - |
| - ลำปลายมาศ(นครราชสีมา) | 98 | 25 | 25 | 25 | 25 | 0.68 | 0.17 | ต่ำกว่า 30% |
| ภาคกลาง | | | | | | 44.03 | 15.21 | |
| - ป่าสัก(ลพบุรี) | 960 | 9 | 9 | 9 | 9 | 0.00 | 1.04 | ต่ำกว่า 10% |
| - ทับเสลา(อุทัยธานี) | 160 | 19 | 19 | 19 | 19 | 0.00 | 0.06 | ต่ำกว่า 20% |
| - กระเสียว(สุพรรณบุรี) | 240 | 19 | 19 | 19 | 19 | 0.04 | 0.02 | ต่ำกว่า 20% |
| - ศรีนครินทร์(กาญจนบุรี) | 17,745 | 67 | 67 | 67 | 67 | 20.40 | 7.07 | - |
| - วชิราลงกรณ์(กาญจนบุรี) | 8,860 | 41 | 41 | 42 | 42 | 23.59 | 7.02 | ต่ำกว่า 50% |
| ภาคตะวันออก | | | | | | 12.30 | 0.86 | |
| - ชุนด่านฯ(นครนายก) | 224 | 24 | 24 | 25 | 25 | 1.06 | 0.12 | ต่ำกว่า 30% |
| - คลองสิียด(ฉะเชิงเทรา) | 420 | 12 | 12 | 12 | 12 | 0.46 | 0.10 | ต่ำกว่า 20% |
| - บางพระ(ชลบุรี) | 117 | 15 | 15 | 15 | 15 | 0.30 | 0.22 | ต่ำกว่า 20% |
| - หนองปลาไหล(ระยอง) | 164 | 71 | 71 | 71 | 71 | 0.35 | 0.00 | - |
| - ประแสร์(ระยอง) | 295 | 20 | 20 | 20 | 20 | 0.36 | 0.00 | ต่ำกว่า 30% |
| - นฤปดินทรจินดา(ปราจีนบุรี) | 295 | 29 | 29 | 29 | 31 | 5.93 | 0.00 | ต่ำกว่า 40% |
| - พระปรัง(สระแก้ว) | 97 | 29 | 29 | 29 | 29 | 0.00 | 0.13 | ต่ำกว่า 30% |
| - ดอกกราย(ระยอง) | 71 | 53 | 53 | 54 | 54 | 0.37 | 0.00 | - |
| - คลองพระพุทธ(จันทบุรี) | 70 | 7 | 7 | 7 | 7 | 0.00 | 0.01 | ต่ำกว่า 10% |
| - คลองหลวง รัชชโลทร(ชลบุรี) | 98 | 29 | 29 | 29 | 29 | 0.38 | 0.06 | ต่ำกว่า 30% |
| - ห้วยยาง(สระแก้ว) | 60 | 11 | 11 | 11 | 12 | 1.29 | 0.22 | ต่ำกว่า 20% |
| - ห้วยตะเคียน(สระแก้ว) | 10 | 18 | 18 | 18 | 36 | 1.80 | 0.00 | ต่ำกว่า 40% |
| ภาคใต้ | | | | | | 26.70 | 12.30 | |
| - แก่งกระเจาน(เพชรบุรี) | 710 | 27 | 29 | 30 | 32 | 12.74 | 1.55 | ต่ำกว่า 40% |
| - ปรามบุรี(ประจวบคีรีขันธ์) | 347 | 28 | 30 | 31 | 31 | 3.07 | 0.71 | ต่ำกว่า 40% |
| - รัชชประภา(สุราษฎร์ธานี) | 5,639 | 49 | 50 | 50 | 50 | 6.96 | 3.02 | - |
| - บางยาง(ยะลา) | 1,454 | 73 | 73 | 73 | 72 | 3.93 | 7.02 | - |

รณก. = ระดับน้ำเก็บกัก, ที่มา: กรมชลประทาน

การพยากรณ์อากาศและสภาพอากาศประจำวัน

๑ ลักษณะอากาศทั่วไปและการพยากรณ์อากาศ ประจำวันที่ 8 สิงหาคม 2563 (เวลา 06.00 น.)

ลักษณะอากาศทั่วไป

ลักษณะอากาศทั่วไป พยากรณ์อากาศ 24 ชั่วโมงข้างหน้า ร่องมรสุมพาดผ่านภาคเหนือและภาคตะวันออกเฉียงเหนือ เข้าสู่หย่อมความกดอากาศต่ำบริเวณทะเลจีนใต้ ประกอบกับมรสุมตะวันตกเฉียงใต้กำลังปานกลางพัดปกคลุมทะเลอันดามัน ประเทศไทย และอ่าวไทย เริ่มมีกำลังแรงขึ้น ทำให้ประเทศไทยยังคงมีฝนตกชุกและมีฝนตกหนักบางพื้นที่บริเวณภาคเหนือ ภาคตะวันออกเฉียงเหนือ ภาคกลาง และภาคตะวันออกขอให้ประชาชนบริเวณดังกล่าวระวังอันตรายจากฝนตกหนัก และฝนที่ตกสะสมไว้ด้วย สำหรับคลื่นลมบริเวณทะเลอันดามันและอ่าวไทยมีกำลังแรงขึ้น โดยทะเลตั้งแต่จังหวัดภูเก็ตขึ้นมา มีคลื่นสูง 2-3 เมตร ขอให้ชาวเรือเดินเรือด้วยความระมัดระวังไว้ด้วย และเรือเล็กในบริเวณทะเลอันดามันควรงดออกจากฝั่ง

อนึ่ง หย่อมความกดอากาศต่ำกำลังแรงบริเวณด้านตะวันออกของประเทศฟิลิปปินส์ได้ทวีกำลังแรงขึ้นเป็นพายุระดับ 2 (พายุดีเปรสชัน) แล้ว มีแนวโน้มจะเคลื่อนตัวขึ้นไปทางไต้หวัน โดยพายุนี้ไม่มีผลกระทบต่อประเทศไทย

| | |
|---------------------------------|--|
| ภาคเหนือ | เมฆเป็นส่วนมาก กับมีฝนฟ้าคะนอง ร้อยละ 70 ของพื้นที่ และมีฝนตกหนักบางแห่ง บริเวณจังหวัดแม่ฮ่องสอน เชียงใหม่ เชียงราย พะเยา แพร่ น่าน อุตรดิตถ์ พิษณุโลก เพชรบูรณ์ และตาก อุณหภูมิต่ำสุด 25-27 องศาเซลเซียส อุณหภูมิสูงสุด 29-34 องศาเซลเซียส ลมตะวันตกเฉียงใต้ ความเร็ว 10-20 กม./ชม. |
| ภาคกลาง | เมฆเป็นส่วนมาก กับมีฝนฟ้าคะนอง ร้อยละ 60 ของพื้นที่ และมีฝนตกหนักบางแห่ง บริเวณจังหวัดกาญจนบุรี และราชบุรี อุณหภูมิต่ำสุด 25-26 องศาเซลเซียส อุณหภูมิสูงสุด 29-31 องศาเซลเซียส ลมตะวันตกเฉียงใต้ ความเร็ว 10-25 กม./ชม. |
| ภาคตะวันออกเฉียงเหนือ | เมฆเป็นส่วนมาก กับมีฝนฟ้าคะนอง ร้อยละ 80 ของพื้นที่ และมีฝนตกหนักบางแห่ง บริเวณจังหวัดชัยภูมิ ขอนแก่น มหาสารคาม ร้อยเอ็ด กาฬสินธุ์ ยโสธร อำนาจเจริญ อุบลราชธานี ศรีสะเกษ สุรินทร์ บุรีรัมย์ และนครราชสีมา อุณหภูมิต่ำสุด 24-26 องศาเซลเซียส อุณหภูมิสูงสุด 30-34 องศาเซลเซียส ลมตะวันตกเฉียงใต้ ความเร็ว 10-20 กม./ชม. |
| ภาคตะวันออก | เมฆเป็นส่วนมาก กับมีฝนฟ้าคะนอง ร้อยละ 80 ของพื้นที่ และมีฝนตกหนักบางแห่ง บริเวณจังหวัดนครนายก ปราจีนบุรี สระแก้ว ชลบุรี ระยอง จันทบุรี และตราด อุณหภูมิต่ำสุด 23-26 องศาเซลเซียส อุณหภูมิสูงสุด 29-31 องศาเซลเซียส ลมตะวันตกเฉียงใต้ ความเร็ว 20-35 กม./ชม. ทะเลมีคลื่นสูงประมาณ 2 เมตร บริเวณที่มีฝนฟ้าคะนองคลื่นสูงมากกว่า 2 เมตร |
| ภาคใต้ฝั่งตะวันออก | เมฆเป็นส่วนมาก กับมีฝนฟ้าคะนอง ร้อยละ 40 ของพื้นที่ ส่วนมากบริเวณจังหวัดเพชรบุรี ประจวบคีรีขันธ์ ชุมพร สุราษฎร์ธานี และนครศรีธรรมราช อุณหภูมิต่ำสุด 24-25 องศาเซลเซียส อุณหภูมิสูงสุด 31-34 องศาเซลเซียส ลมตะวันตกเฉียงใต้ ความเร็ว 15-35 กม./ชม. ทะเลมีคลื่นสูง 1-2 เมตร ห่างฝั่งคลื่นสูงประมาณ 2 เมตร |
| ภาคใต้ฝั่งตะวันตก | เมฆเป็นส่วนมาก กับมีฝนฟ้าคะนอง ร้อยละ 60 ของพื้นที่ ส่วนมากบริเวณจังหวัดระนอง พังงา ภูเก็ต และกระบี่ อุณหภูมิต่ำสุด 24-25 องศาเซลเซียส อุณหภูมิสูงสุด 30-34 องศาเซลเซียส ตั้งแต่จังหวัดภูเก็ตขึ้นมา ลมตะวันตกเฉียงใต้ ความเร็ว 20-40 กม./ชม. ทะเลมีคลื่นสูงประมาณ 2 เมตร บริเวณที่มีฝนฟ้าคะนองคลื่นสูงมากกว่า 3 เมตร ตั้งแต่จังหวัดกระบี่ลงไป ลมตะวันตกเฉียงใต้ ความเร็ว 20-35 กม./ชม. ทะเลมีคลื่นสูงประมาณ 2 เมตร บริเวณที่มีฝนฟ้าคะนองคลื่นสูงมากกว่า 2 เมตร |
| กรุงเทพมหานคร และปริมณฑล | เมฆเป็นส่วนมาก กับมีฝนฟ้าคะนอง ร้อยละ 70 ของพื้นที่ อุณหภูมิต่ำสุด 25-26 องศาเซลเซียส อุณหภูมิสูงสุด 30-33 องศาเซลเซียส ลมตะวันตกเฉียงใต้ ความเร็ว 10-30 กม./ชม. |

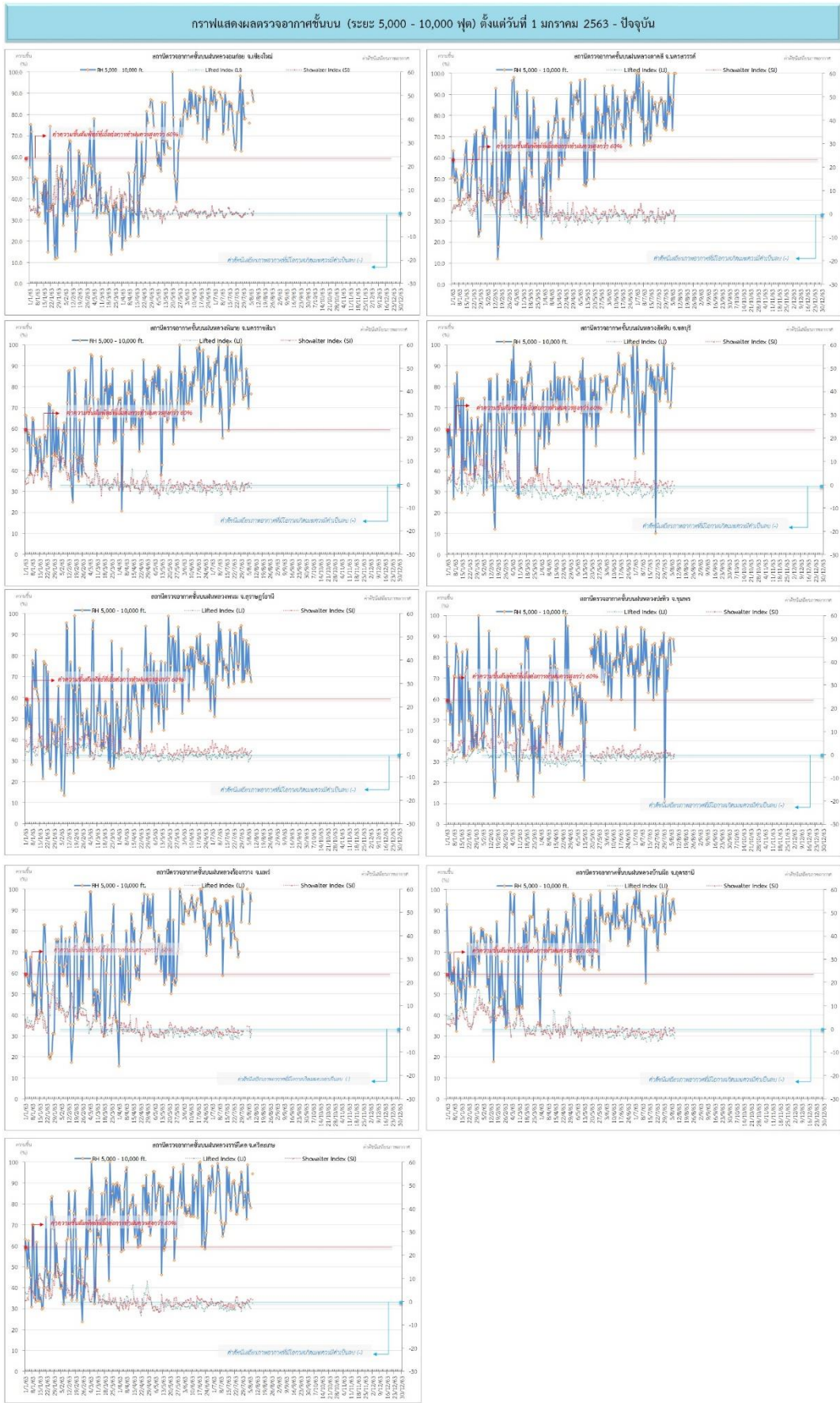
ที่มา: กรมอุตุนิยมวิทยา

๑ ข้อมูลความชื้นจากการตรวจอากาศชั้นบน (Sounding) ระยะเวลาสูง 5,000 - 10,000 ฟุต

| ภาค | สถานีตรวจอากาศ | ความชื้นสัมพัทธ์ (%) | | | | | ความไม่เสถียรภาพของมวลอากาศ (LI) |
|-----------------------|----------------------------------|----------------------|--------|--------|--------|--------|----------------------------------|
| | | 4 ส.ค. | 5 ส.ค. | 6 ส.ค. | 7 ส.ค. | 8 ส.ค. | |
| ภาคเหนือ | สถานีเรดาร์ฝนหลวงอมก๋อย | 76 | n/a | 92 | 89 | 87 | 0.7 |
| | สถานีตรวจอากาศเคลื่อนที่ร่องกวาง | 100 | n/a | 84 | 99 | 95 | -2.0 |
| ภาคกลาง | สถานีเรดาร์ฝนหลวงตาคลี | 86 | 74 | 88 | 100 | 100 | -0.7 |
| ภาคตะวันออกเฉียงเหนือ | สถานีเรดาร์ฝนหลวงพิมาย | 85 | 70 | 82 | n/a | 77 | -1.5 |
| | สถานีตรวจอากาศเคลื่อนที่บ้านฝ้อ | 86 | 91 | 95 | 96 | 89 | -4.0 |
| | สถานีตรวจอากาศเคลื่อนที่ราชสีเสล | 86 | 81 | 79 | n/a | 95 | -0.8 |
| ภาคตะวันออก | สถานีเรดาร์ฝนหลวงสัทธิษ | 71 | 73 | 92 | n/a | 89 | -1.9 |
| ภาคใต้ | สถานีเรดาร์ฝนหลวงพนม | 72 | 86 | 74 | 71 | 68 | -0.8 |
| | สถานีตรวจอากาศเคลื่อนที่ปะทิว | 89 | 77 | n/a | 89 | 83 | -0.8 |

หมายเหตุ : LI (Lifted Index) คือ ดัชนีที่ใช้ออกความไม่เสถียรภาพของมวลอากาศ ในระดับ 50 มิลลิบาร์ ควรมีค่าต่ำกว่า -2 ซึ่งจะมีโอกาสเกิดเมฆในแนวตั้งและพัฒนาตัวเป็นกลุ่มฝนได้

๑ กราฟแสดงแนวโน้มความชื้นอากาศชั้นบนและดัชนีเสถียรภาพอากาศ (ระหว่างวันที่ 1 มกราคม - 8 สิงหาคม 2563)



หมายเหตุ
 - ระยะความสูง 5,000-10,000 ฟุต เป็นระดับความบินในการปฏิบัติการขนส่ง (ระดับฐานเมฆ) - ค่าดัชนีเสถียรภาพที่ได้ออกมาจากการปฏิบัติการขนส่งมีความไม่แน่นอนค่าสูงๆไว้ระยะ 60 ขึ้นไป
 - ดัชนีเสถียรภาพที่ได้ออกมาเกิดจากความไม่แน่นอนค่าลบ (-) - LI: Lifted index คือค่าดัชนีเสถียรภาพชั้นอากาศระดับต่ำ - SI: Showalter index คือค่าดัชนีเสถียรภาพชั้นอากาศระดับกลาง

การปฏิบัติการฝนหลวงประจำวัน

๑ สรุปผลปฏิบัติการฝนหลวงประจำวัน ที่ 7 สิงหาคม 2563

| ภาค/หน่วยฯ | หน่วยปฏิบัติการ (หน่วย) | เครื่องบิน ผล./ทอ./ทบ. (ลำ) | จำนวนเที่ยวบิน (เที่ยว) | จำนวนชั่วโมงบิน (ชั่วโมง) | ปริมาณการใช้สารฝนหลวง (ตัน/นัด) | จังหวัดที่มีการรายงานฝนตก (จำนวนจังหวัด/อ่างเก็บน้ำเป้าหมาย) |
|---------------------------|-------------------------|-----------------------------|-------------------------|---------------------------|---------------------------------|---|
| เหนือ | 2 | 5/-/- | 4 | 6:50 | 3.20/- | 4/2 |
| - เชียงใหม่ | 1 | 3/-/- | 2 | 4:00 | 1.60/- | 1.ภารกิจป้องกันและแก้ไขปัญหาภัยแล้ง มีฝนตกเล็กน้อยบริเวณพื้นที่การเกษตร จ.เชียงใหม่(ฮอด) จ.ลำปาง(เสริมงาม) 2.ภารกิจเติมน้ำต้นทุนให้เขื่อนกักเก็บน้ำ พื้นที่ลุ่มรับน้ำอ่างเก็บน้ำแม่กืต จ.ลำปาง |
| - ตาก | 1 | 2/-/- | 2 | 2:50 | 1.60/- | 1.ภารกิจป้องกันและแก้ไขปัญหาภัยแล้ง มีฝนตกเล็กน้อยบริเวณพื้นที่การเกษตร จ.กำแพงเพชร (เมืองกำแพงเพชร พรานกระต่าย) จ.สุโขทัย(คีรีมาศ) 2.ภารกิจเติมน้ำต้นทุนให้เขื่อนกักเก็บน้ำ พื้นที่ลุ่มรับน้ำอ่างเก็บน้ำคลองช้างใน จ.สุโขทัย |
| เหนือ(ตอนล่าง) | 1 | 2/-/- | 2 | 3:35 | 2.00/- | 4/- |
| - พิษณุโลก | 1 | 2/-/- | 2 | 3:35 | 2.00/- | ภารกิจป้องกันและแก้ไขปัญหาภัยแล้ง มีฝนตกเล็กน้อยบริเวณพื้นที่การเกษตร จ.เพชรบูรณ์(ชนแดนหนองไผ่ วังโป่ง เมืองเพชรบูรณ์) จ.พิจิตร(ทับคล้อ ดงเจริญ ตะพานหิน วังทรายพูน เมืองพิจิตร สากเหล็ก บางมูลนาก โพธิ์ประทับช้าง สามง่าม) จ.พิษณุโลก (บางกระทุ่ม วังทอง เนินมะปราง) จ.นครสวรรค์ (หนองบัว) |
| กลาง | 2 | 4/-/1 | 0 | 0:00 | 0.00/- | -/- |
| - ลพบุรี | 1 | 2/-/1 | 0 | 0:00 | 0.00/- | ไม่ปฏิบัติการฝนหลวง เนื่องจากสภาพอากาศปิด มีฝนตกพรำบริเวณสนามบินและพื้นที่โดยรอบตลอดทั้งวัน |
| - กาญจนบุรี | 1 | 2/-/- | 0 | 0:00 | 0.00/- | ไม่ปฏิบัติการฝนหลวง เนื่องจากมีเมฆชั้นกลาง ชั้นสูงปกคลุมเต็มท้องฟ้า ส่งผลให้เมฆในพื้นที่เป้าหมายไม่พัฒนาตัว |
| ตะวันออกเฉียงเหนือ | 2 | 1/1/- | 3 | 4:10 | 5.70/- | 4/3 |
| - ขอนแก่น | 1 | 1/-/- | 1 | 1:35 | 1.70/- | 1.ภารกิจป้องกันและแก้ไขปัญหาภัยแล้ง มีฝนตกเล็กน้อยบริเวณพื้นที่การเกษตร จ.เลย(ผาขาว วังสะพุง เอรಾವัน หนองหิน) จ.หนองบัวลำภู(ศรีบุญเรือง) 2.ภารกิจเติมน้ำต้นทุนให้เขื่อนกักเก็บน้ำ พื้นที่ลุ่มรับน้ำเขื่อนอุบลรัตน์ จ.ขอนแก่น |
| - อุดรธานี | 1 | -/1/- | 2 | 2:35 | 4.00/- | 1.ภารกิจป้องกันและแก้ไขปัญหาภัยแล้ง มีฝนตกเล็กน้อยบริเวณพื้นที่การเกษตร จ.อุดรธานี(ทุ่งฝน หนองหาน) จ.สกลนคร(ภูพาน ต่างออย กุดบาก โคกศรีสุพรรณ พรรณานิคม เมืองสกลนคร) 2.ภารกิจเติมน้ำต้นทุนให้เขื่อนกักเก็บน้ำ พื้นที่ลุ่มรับน้ำเขื่อนน้ำพุง จ.สกลนคร เขื่อนลำปาว จ.กาฬสินธุ์ |

| ภาค/หน่วยฯ | หน่วยปฏิบัติการ (หน่วย) | เครื่องบิน ผล./ทอ./ทบ. (ลำ) | จำนวนเที่ยวบิน (เที่ยว) | จำนวนชั่วโมงบิน (ชั่วโมง) | ปริมาณการใช้สารฝนหลวง (ตัน/นิต) | จังหวัดที่มีการรายงานฝนตก (จำนวนจังหวัด/อ่างเก็บน้ำเป้าหมาย) |
|-----------------------------|-------------------------|-----------------------------|-------------------------|---------------------------|---------------------------------|---|
| ตะวันออกเฉียงเหนือ(ตอนล่าง) | 2 | 5/3/- | 0 | 0:00 | 0.00/- | -/- |
| - นครราชสีมา | 1 | 2/3/- | 0 | 0:00 | 0.00/- | ไม่ปฏิบัติการฝนหลวง เนื่องจากมีเมฆชั้นกลาง-ชั้นสูงปกคลุมเต็มท้องฟ้า ส่งผลให้เมฆในพื้นที่เป้าหมายไม่พัฒนาตัว |
| - สุรินทร์ | 1 | 3/-/- | 0 | 0:00 | 0.00/- | ไม่ปฏิบัติการฝนหลวง เนื่องจากอากาศทรงตัว ส่งผลให้เมฆคิวมูลัสในพื้นที่เป้าหมายไม่พัฒนาตัว |
| ตะวันออก | 1 | 2/-/- | 0 | 0:00 | 0.00/- | -/- |
| - ระยอง | 1 | 2/-/- | 0 | 0:00 | 0.00/- | ไม่ปฏิบัติการฝนหลวง เนื่องจากสภาพอากาศปิด มีฝนตกบริเวณสนามบินและพื้นที่โดยรอบเป็นระยะ |
| ใต้ | 1 | -/1/- | 0 | 0:00 | 0.00/- | -/- |
| - สุราษฎร์ธานี | 1 | -/1/- | 0 | 0:00 | 0.00/- | ไม่ปฏิบัติการฝนหลวง เนื่องจากสภาพท้องฟ้าปิด มีฝนตกบริเวณสนามบินและพื้นที่ใกล้เคียง |
| รวม | 11 | 19/5/1 | 9 | 14:35 | 10.90/- | 12/5 |

๑) สรุปผลรวมปฏิบัติการตั้งแต่เริ่มตั้งหน่วยปฏิบัติการฝนหลวง (3 กุมภาพันธ์ – 7 สิงหาคม 2563)

ตั้งแต่เริ่มตั้งหน่วยปฏิบัติการฝนหลวง เมื่อวันที่ 3 กุมภาพันธ์ - 7 สิงหาคม 2563 มีการขึ้นปฏิบัติการฝนหลวง จำนวน 171 วัน มีวันฝนตกจากการปฏิบัติการฝนหลวงคิดเป็นร้อยละ 98.83 ขึ้นปฏิบัติการ จำนวน 4,430 เที่ยวบิน (6,628:24 ชั่วโมงบิน) ปริมาณการใช้สารฝนหลวง 3,952.775 ตัน พลุสารดูดความชื้นโซเดียมคลอไรด์ จำนวน 109 นิต พลุสารดูดความชื้นแคลเซียมคลอไรด์ จำนวน 114 นิต พลุซิลเวอร์ไอโอไดต์ สำหรับภารกิจปฏิบัติการฝนหลวง จำนวน 2,419 นิต จังหวัดที่มีรายงานฝนตกรวม 67 จังหวัด

| ภาค - ศูนย์/หน่วยปฏิบัติการฯ | ขึ้นบิน (วัน) | ฝนตก (วัน) | จำนวนเที่ยวบิน (เที่ยว) | จำนวนชั่วโมงบิน (ชั่วโมง) | ปริมาณสารฝนหลวง (ตัน/AgI, CaCl ₂ , NaCl นิต) | จังหวัดที่มีรายงานฝนตก (ทั้งการสังเกตด้วยสายตา/การตรวจวัดด้วยเรดาร์ และเครื่องวัดน้ำฝนอัตโนมัติ) |
|--|---------------|------------|-------------------------|---------------------------|---|---|
| เหนือ | 104 | 100 | 386 | 601:54 | 347.05/322 | 12 จังหวัด |
| - เชียงใหม่ (เปิดหน่วยฯ ตั้งแต่วันที่ 17 ก.พ. - 31 พ.ค. และ 1 ก.ค. 63 เป็นต้นไป) | 79 | 75 | 233 | 371:34 | 198.65/322 | บริเวณที่มีฝนตก ได้แก่ ลำปาง พะเยา เชียงราย แพร่ เชียงใหม่ ลำพูน น่าน แม่ฮ่องสอน ตาก (9 จังหวัด) |
| - ตาก (เปิดหน่วยฯ ตั้งแต่วันที่ 1 มิ.ย. 63 เป็นต้นไป) | 53 | 52 | 153 | 230:20 | 148.40/- | บริเวณที่มีฝนตก ได้แก่ เชียงใหม่ ลำพูน ตาก ลำปาง กำแพงเพชร พิจิตร สุโขทัย (7 จังหวัด) |
| เหนือ(ตอนล่าง) | 123 | 113 | 370 | 682:08 | 307.45/1383 | 26 จังหวัด |
| - พิษณุโลก (เปิดหน่วยฯ ตั้งแต่วันที่ 3 ก.พ. - 31 พ.ค. และ 1 ก.ค. 63 เป็นต้นไป) | 100 | 92 | 305 | 579:13 | 242.45/1383 | บริเวณที่มีฝนตก ได้แก่ เชียงใหม่ ตาก พะเยา ลำปาง กำแพงเพชร พิจิตร สุโขทัย อุตรดิตถ์ พิษณุโลก น่าน แพร่ เพชรบูรณ์ ลพบุรี นครสวรรค์ กาฬสินธุ์ ขอนแก่น มุกดาหาร เลย หนองบัวลำภู อุดรธานี ชัยภูมิ นครราชสีมา โยธธร ร้อยเอ็ด สุรินทร์ (25 จังหวัด) |

| ภาค - ศูนย์/หน่วยปฏิบัติการฯ | ขึ้นบิน (วัน) | ฝนตก (วัน) | จำนวน เที่ยวบิน (เที่ยว) | จำนวน ชั่วโมงบิน (ชั่วโมง) | ปริมาณ สารฝนหลวง (ตัน/AgI, CaCl ₂ , NaCl นัต) | จังหวัดที่มีรายงานฝนตก (ทั้งการสังเกตด้วยสายตา/การตรวจวัด ด้วยเรดาร์ และเครื่องวัดน้ำฝนอัตโนมัติ) |
|--|------------------|---------------|--------------------------------|----------------------------------|---|--|
| - แพร์ (เปิดหน่วยฯ ตั้งแต่วันที่ 1-30 มิ.ย. 63) | 23 | 21 | 65 | 102:55 | 65.00/- | บริเวณที่มีฝนตก ได้แก่ สุโขทัย อุตรดิตถ์ แพร์ น่าน ลำปาง พิจิตร พิษณุโลก เพชรบูรณ์ พะเยา เชียงราย เลย (11 จังหวัด) |
| กลาง | 142 | 139 | 1307 | 1840:00 | 1,066.75/- | 16 จังหวัด |
| - นครสวรรค์ (เปิดหน่วยฯ ตั้งแต่วันที่ 3 ก.พ. 63 – 31 มี.ค. 63) | 21 | 17 | 84 | 143:05 | 81.40/- | บริเวณที่มีฝนตก ได้แก่ ลพบุรี อุทัยธานี นครสวรรค์ ชัยนาท สระบุรี เพชรบูรณ์ นครราชสีมา พิจิตร อ่างทอง (9 จังหวัด) |
| - กาญจนบุรี (เปิดหน่วยฯ ตั้งแต่วันที่ 17 ก.พ. – 26 มี.ค. 63) | 47 | 44 | 226 | 271:30 | 157.60/- | บริเวณที่มีฝนตก ได้แก่ กาญจนบุรี สุพรรณบุรี ราชบุรี อุทัยธานี ชัยนาท (5 จังหวัด) |
| - ราชบุรี (เปิดหน่วยฯ ตั้งแต่วันที่ 27 มี.ค. 30 มิ.ย. 63) | 80 | 75 | 408 | 585:40 | 282.80/- | บริเวณที่มีฝนตก ได้แก่ กาญจนบุรี สุพรรณบุรี อุทัยธานี ราชบุรี ตาก (5 จังหวัด) |
| - ลพบุรี (เปิดหน่วยฯ ตั้งแต่วันที่ 1 เม.ย. 63 เป็นต้นไป) | 117 | 117 | 589 | 839:45 | 544.95/- | บริเวณที่มีฝนตก ได้แก่ ลพบุรี เพชรบูรณ์ สระบุรี นครสวรรค์ อุทัยธานี สิงห์บุรี ชัยนาท สุพรรณบุรี อัญญา อ่างทอง นครราชสีมา กาญจนบุรี ชัยภูมิ (13 จังหวัด) |
| ตะวันออกเฉียงเหนือ | 131 | 127 | 655 | 960:15 | 690.60/670 | 17 จังหวัด |
| - ขอนแก่น (เปิดหน่วยฯ ตั้งแต่วันที่ 3 ก.พ. 63 เป็นต้นไป) | 124 | 117 | 478 | 714:40 | 386.80/- | บริเวณที่มีฝนตก ได้แก่ กาฬสินธุ์ ขอนแก่น นครพนม เลย สกลนคร หนองบัวลำภู อุดรธานี นครราชสีมา ชัยภูมิ ยโสธร มหาสารคาม ร้อยเอ็ด เพชรบูรณ์ บุรีรัมย์ (14 จังหวัด) |
| - อุดรธานี (เปิดหน่วยฯ ตั้งแต่วันที่ 17 ก.พ. 63 เป็นต้นไป) | 103 | 87 | 177 | 245:35 | 303.80/670 | บริเวณที่มีฝนตก ได้แก่ หนองบัวลำภู เลย ขอนแก่น สกลนคร กาฬสินธุ์ บึงกาฬ ชัยภูมิ อุดรธานี หนองคาย นครพนม มุกดาหาร (11 จังหวัด) |
| ตะวันออกเฉียงเหนือ(ตอนล่าง) | 136 | 126 | 765 | 1074:09 | 695.30/267 | 17 จังหวัด |
| - บุรีรัมย์ (เปิดหน่วยฯ ตั้งแต่วันที่ 3 ก.พ. – 31 พ.ค. 63) | 72 | 56 | 211 | 374:55 | 209.50/- | บริเวณที่มีฝนตก ได้แก่ บุรีรัมย์ สระบุรี นครราชสีมา ร้อยเอ็ด สุรินทร์ มหาสารคาม ศรีสะเกษ อุบลราชธานี อำนาจเจริญ ชัยภูมิ ยโสธร (11 จังหวัด) |

| ภาค - ศูนย์/หน่วยปฏิบัติการฯ | ขึ้นบิน (วัน) | ฝนตก (วัน) | จำนวน เที่ยวบิน (เที่ยว) | จำนวน ชั่วโมงบิน (ชั่วโมง) | ปริมาณ สารฝนหลวง (ตัน/AgI,CaCl ₂ , NaCl น้ด) | จังหวัดที่มีรายงานฝนตก (ทั้งการสังเกตด้วยสายตา/การตรวจวัด ด้วยเรดาร์ และเครื่องวัดน้ำฝนอัตโนมัติ) |
|---|------------------|---------------|--------------------------------|----------------------------------|--|--|
| - อุบลราชธานี (เปิดหน่วยฯ ตั้งแต่วันที่ 17 ก.พ. 63 – 31 มี.ค. 63) | 14 | 8 | 30 | 34:31 | 32.40/- | บริเวณที่มีฝนตก ได้แก่ ศรีสะเกษ อุบลราชธานี (2 จังหวัด) |
| - นครราชสีมา (เปิดหน่วยฯ ตั้งแต่วันที่ 1 เม.ย. 63 เป็นต้นไป) | 102 | 97 | 275 | 344:03 | 284.70/267 | บริเวณที่มีฝนตก ได้แก่ นครราชสีมา บุรีรัมย์ ชัยภูมิ ปราจีนบุรี สระแก้ว ขอนแก่น สระบุรี มหาสารคาม ร้อยเอ็ด ลพบุรี หนองบัวลำภู สุรินทร์ เพชรบูรณ์ (13 จังหวัด) |
| - สุรินทร์ (เปิดหน่วยฯ ตั้งแต่วันที่ 1 มิ.ย. 63 เป็นต้นไป) | 58 | 53 | 249 | 320:40 | 168.70/- | บริเวณที่มีฝนตก ได้แก่ สุรินทร์ บุรีรัมย์ ศรีสะเกษ อุบลราชธานี นครราชสีมา ร้อยเอ็ด มหาสารคาม ยโสธร อำนาจเจริญ (9 จังหวัด) |
| ตะวันออก | 123 | 118 | 544 | 885:25 | 377.025/- | 7 จังหวัด |
| - ระยอง (เปิดหน่วยฯ ตั้งแต่วันที่ 1 มิ.ย. 63 เป็นต้นไป) | 74 | 72 | 290 | 528:45 | 207.125/- | บริเวณที่มีฝนตก ได้แก่ ชลบุรี ระยอง จันทบุรี ฉะเชิงเทรา ตราด ปราจีนบุรี สระแก้ว (7 จังหวัด) |
| - จันทบุรี (เปิดหน่วยฯ ตั้งแต่วันที่ 1 เม.ย. – 31 พ.ค. 63) | 49 | 46 | 254 | 356:40 | 169.90/- | บริเวณที่มีฝนตก ได้แก่ จันทบุรี ปราจีนบุรี ฉะเชิงเทรา ชลบุรี ระยอง สระแก้ว ตราด (7 จังหวัด) |
| ใต้ | 141 | 131 | 403 | 584:33 | 468.60/- | 15 จังหวัด |
| - สุราษฎร์ธานี (เปิดหน่วยฯ ตั้งแต่วันที่ 3 ก.พ. 63 เป็นต้นไป) | 103 | 96 | 148 | 295:58 | 271.70/- | บริเวณที่มีฝนตก ได้แก่ นครศรีธรรมราช สตูล สงขลา สุราษฎร์ธานี พังงา กระบี่ ตรัง พัทลุง ระนอง ชุมพร ภูเก็ต (11 จังหวัด) |
| - หัวหิน (เปิดหน่วยฯ ตั้งแต่วันที่ 17 ก.พ. – 31 พ.ค. 63) | 66 | 61 | 197 | 202:35 | 133.40/- | บริเวณที่มีฝนตก ได้แก่ เพชรบุรี ราชบุรี ประจวบคีรีขันธ์ (3 จังหวัด) |
| - สงขลา (เปิดหน่วยฯ ตั้งแต่วันที่ 1 มิ.ย. – 16 ก.ค. 63) | 25 | 25 | 26 | 52:10 | 42.50/- | บริเวณที่มีฝนตก ได้แก่ นราธิวาส สงขลา จ.นครศรีธรรมราช (3 จังหวัด) |
| - ชุมพร (เปิดหน่วยฯ ตั้งแต่วันที่ 1 - 30 มิ.ย. 63) | 14 | 14 | 32 | 33:50 | 21.00/- | บริเวณที่มีฝนตก ได้แก่ ชุมพร ประจวบคีรีขันธ์ (2 จังหวัด) |

กลุ่มวิชาการปฏิบัติการฝนหลวง กองปฏิบัติการฝนหลวง กรมฝนหลวงและการบินเกษตร