

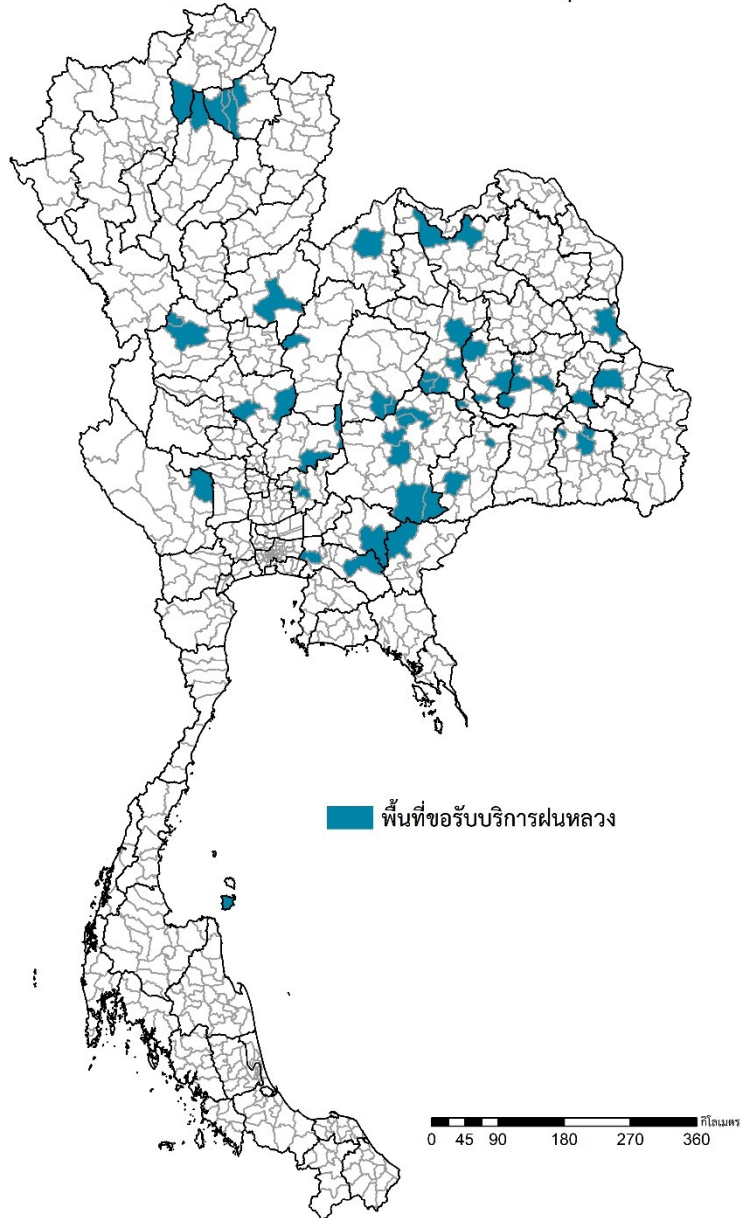


รายงานการปฏิบัติการฝนหลวง ประจำปี 2564
ประจำวันที่ 22 มิถุนายน 2564
และผลการปฏิบัติการฝนหลวงประจำวันที่ 21 มิถุนายน 2564
กลุ่มวิชาการปฏิบัติการฝนหลวง กองปฏิบัติการฝนหลวง กรมฝนหลวงและการบินเกษตร
royalrainmaking_academic@hotmail.com

๑ พื้นที่ขอรับบริการฝนหลวง (ระหว่างวันที่ 16 - 21 มิถุนายน 2564)

ภาค	รายชื่อจังหวัด (อำเภอ) ที่มีผู้ขอรับบริการฝนหลวง	จำนวนผู้ขอรับบริการ (ราย)
เหนือ	กำแพงเพชร(โกสัมพีนคร เมืองกำแพงเพชร), พะเยา(จุน ดอกคำใต้ ภูกามยาว เมืองพะเยา), พิชณุโลก(วังทอง), ลำปาง(วังเหนือ), เชียงราย(เวียงป่าเป้า), เพชรบูรณ์(วังโป่ง)	10
กลาง	นครสวรรค์(พยุหะคีรี ไพศาล), สระบุรี(พระพุทธบาท เสาไห้), ลพบุรี(พัฒนานิคม ลำสนธิ), กาญจนบุรี(เลาขวัญ)	11
ตะวันออกเฉียงเหนือ	ขอนแก่น(บ้านฝั่ พล เมืองขอนแก่น แวงน้อย แวงใหญ่), ชัยภูมิ(จัตุรัส เนินสง่า), นครราชสีมา(ขามสะแกแสง คง ครบุรี เลิงสาง เมืองนครราชสีมา โนนไทย), บุรีรัมย์(นางรอง บ้านใหม่ไชยพจน์ บ้านด่าน), มหาสารคาม(วาปีปทุม ยางสีสุราช โกสุมพิสัย), มุกดาหาร(เมืองมุกดาหาร), ยโสธร(คำเขื่อนแก้ว), ร้อยเอ็ด(จตุรพักตรพิมาน ศรีสมเด็จ อาจสามารถ ปทุมรัตต์), ศรีสะเกษ(ยางชุมน้อย เมืองศรีสะเกษ โพนศรีสุวรรณ), อำนาจเจริญ(เมืองอำนาจเจริญ), อุตรดิตถ์(บ้านฝื่อ เพ็ญ, เลย(เมืองเลย)	35
ตะวันออก	ฉะเชิงเทรา(บางน้ำเปรี้ยว สนามชัยเขต), ปราจีนบุรี(กบินทร์บุรี), สระแก้ว(เมืองสระแก้ว)	4
ใต้	สุราษฎร์ธานี(เกาะสมุย)	1
รวม	26 จังหวัด (54 อำเภอ)	61

พื้นที่ขอรับบริการฝนหลวง ระหว่างวันที่ 16 - 21 มิถุนายน 2564



จัดทำโดย : กองปฏิบัติการฝนหลวง กลุ่มวิชาการปฏิบัติการฝนหลวง ข้อมูล ณ วันที่ 22 มิถุนายน 2564

๑ สถานการณ์ปริมาณน้ำเก็บกักในอ่างเก็บน้ำที่สำคัญ

	ความจุของอ่างที่ รนก. ¹ (ล้าน ลบ.ม.)	ปริมาณน้ำในอ่างฯ (%)				ปริมาณน้ำไหลลงอ่างฯ (ล้าน ลบ.ม.)	ปริมาณน้ำระบาย (ล้าน ลบ.ม.)	ระดับน้ำ
		18 มิ.ย.	19 มิ.ย.	20 มิ.ย.	21 มิ.ย.	21 มิ.ย.	21 มิ.ย.	
ภาคเหนือ						18.75	33.62	
- ภูมิพล(ตาก)	13,462	31	31	31	31	0.00	10.00	ต่ำกว่า 40%
- สิริกิติ์(อุตรดิตถ์)	9,510	36	36	36	36	14.96	20.03	ต่ำกว่า 40%
- แม่จัน(เชียงใหม่)	265	35	35	36	36	0.17	0.14	ต่ำกว่า 40%
- แม่กวาง(เชียงใหม่)	263	20	21	21	21	0.18	0.04	ต่ำกว่า 30%
- กว๊าน(ลำปาง)	106	64	65	65	65	0.28	0.12	-
- กว๊านหมา(ลำปาง)	170	30	30	30	30	0.09	0.25	ต่ำกว่า 40%
- แควน้อยฯ(พิษณุโลก)	939	25	25	25	25	3.07	3.02	ต่ำกว่า 30%
- แม่มอ(ลำปาง)	110	36	35	35	35	0.00	0.02	ต่ำกว่า 40%
ภาคตะวันออกเฉียงเหนือ						10.29	13.23	
- ห้วยหลวง(อุดรธานี)	135	31	31	31	31	0.11	0.11	ต่ำกว่า 40%
- น้ำอูน(สกลนคร)	520	41	41	41	41	0.00	0.00	ต่ำกว่า 50%
- น้ำพุง(สกลนคร)	166	35	34	34	33	0.00	0.62	ต่ำกว่า 40%
- จุฬารักษ์(ชัยภูมิ)	164	67	67	66	66	0.18	0.00	-
- อุบลรัตน์(ขอนแก่น)	2,431	38	38	38	38	4.96	10.06	ต่ำกว่า 40%
- ลำปาว(กาฬสินธุ์)	1,980	31	31	31	31	1.04	0.39	ต่ำกว่า 40%
- ลำตะคอง(นครราชสีมา)	314	69	68	68	67	0.00	1.21	-
- ลำพระเพลิง(นครราชสีมา)	110	61	61	61	61	0.27	0.43	-
- มูลบน(นครราชสีมา)	141	70	70	70	70	0.18	0.07	-
- ลำแฉะ(นครราชสีมา)	275	55	55	55	55	0.46	0.12	-
- ลำน้ำรอง(บุรีรัมย์)	121	68	68	68	68	0.07	0.00	-
- สิรินคร(อุบลราชธานี)	1,966	59	59	59	60	2.84	0.00	-
- ลำปลายมาศ(นครราชสีมา)	98	63	63	63	63	0.18	0.22	-
ภาคกลาง						14.46	23.32	
- ป่าสักฯ(ลพบุรี)	960	11	11	10	10	0.62	3.03	ต่ำกว่า 20%
- ทับเสลา(อุทัยธานี)	160	16	14	14	14	0.00	0.00	ต่ำกว่า 20%
- กระเสียว(สุพรรณบุรี)	240	31	31	31	31	0.21	0.28	ต่ำกว่า 40%
- ศรีนครินทร์(กาญจนบุรี)	17,745	64	64	64	63	7.33	11.99	-
- วชิราลงกรณ์(กาญจนบุรี)	8,860	41	41	41	41	6.30	8.02	ต่ำกว่า 50%
ภาคตะวันออก						4.17	1.57	
- ชุนด่านฯ(นครนายก)	224	13	13	13	13	0.83	0.13	ต่ำกว่า 20%
- คลองสิียด(ฉะเชิงเทรา)	420	13	13	13	13	0.00	0.09	ต่ำกว่า 20%
- บางพระ(ชลบุรี)	117	40	40	40	40	0.20	0.30	ต่ำกว่า 50%
- หนองปลาไหล(ระยอง)	164	83	83	83	82	1.13	0.42	-
- ประแสร์(ระยอง)	295	62	62	62	62	0.90	0.00	-
- นฤปดินทรจินดา(ปราจีนบุรี)	295	31	31	31	31	0.33	0.07	ต่ำกว่า 40%
- พระปรัง(สระแก้ว)	97	44	44	44	44	0.07	0.04	ต่ำกว่า 50%
- ดอกกราย(ระยอง)	71	61	60	60	60	0.59	0.14	-
- คลองพระพุทธ(จันทบุรี)	70	65	65	65	65	0.00	0.00	-
- คลองหลวง รัชชโลทร(ชลบุรี)	98	27	27	27	27	0.09	0.32	ต่ำกว่า 30%
- ห้วยยาง(สระแก้ว)	60	8	8	8	8	0.00	0.00	ต่ำกว่า 10%
- ห้วยตะเคียน(สระแก้ว)	10	74	74	74	74	0.04	0.07	-
ภาคใต้						14.45	12.56	
- แก่งกระเจา(เพชรบุรี)	710	34	34	34	34	0.31	1.21	ต่ำกว่า 40%
- ปรามบุรี(ประจวบคีรีขันธ์)	347	51	51	51	52	0.75	0.23	-
- รัชชประภา(สุราษฎร์ธานี)	5,639	58	58	58	58	2.98	6.51	-
- บางยาง(ยะลา)	1,454	67	67	67	67	10.41	4.61	-

¹รณก. = ระดับน้ำเก็บกัก, ที่มา: กรมชลประทาน

การพยากรณ์อากาศและสภาพอากาศประจำวัน

๑ ลักษณะอากาศทั่วไปและการพยากรณ์อากาศ ประจำวันที่ 22 มิถุนายน 2564 (เวลา 06.00 น.)

ลักษณะอากาศทั่วไป

ลักษณะอากาศทั่วไป พยากรณ์อากาศ 24 ชั่วโมงข้างหน้า มรสุมตะวันตกเฉียงใต้กำลังปานกลางพัดปกคลุมทะเลอันดามัน ประเทศไทย และอ่าวไทย ลักษณะเช่นนี้ทำให้ด้านรับมรสุมของภาคกลาง ภาคตะวันออก และภาคใต้ ยังคงมีฝนฟ้าคะนองเกิดขึ้น กับมีฝนตกหนักบางแห่งบริเวณ ภาคตะวันออกและภาคใต้ฝั่งตะวันตก ส่วนคลื่นลมบริเวณทะเลอันดามันและอ่าวไทยตอนบนเริ่มมีกำลังแรงขึ้น โดยทะเลอันดามันและอ่าวไทยตอนบน มีคลื่นสูง 1-2 เมตร บริเวณที่มีฝนฟ้าคะนองคลื่นสูงประมาณ 2 เมตร ชาวเรือควรเพิ่มความระมัดระวังในการเดินเรือบริเวณที่มีฝนฟ้าคะนอง **ฝุ่นละอองขนาดเล็ก** ในช่วงของฤดูฝนการสะสมของฝุ่นละออง/หมอกควันมีน้อย

ภาคเหนือ	มีฝนฟ้าคะนองร้อยละ 30 ของพื้นที่ ส่วนมากบริเวณจังหวัดแม่ฮ่องสอน เชียงใหม่ เชียงราย ลำปาง ตาก และกำแพงเพชร อุณหภูมิต่ำสุด 23-26 องศาเซลเซียส อุณหภูมิสูงสุด 33-36 องศาเซลเซียส ลมตะวันตกเฉียงใต้ ความเร็ว 10-20 กม./ชม.
ภาคกลาง	มีฝนฟ้าคะนองร้อยละ 40 ของพื้นที่ ส่วนมากในระหว่างบ่ายถึงค่ำ ส่วนมากบริเวณจังหวัดราชบุรี นครปฐม กาญจนบุรี สุพรรณบุรี อุทัยธานี และสมุทรสงคราม อุณหภูมิต่ำสุด 24-26 องศาเซลเซียส อุณหภูมิสูงสุด 35-37 องศาเซลเซียส ลมตะวันตกเฉียงใต้ ความเร็ว 10-20 กม./ชม.
ภาคตะวันออกเฉียงเหนือ	มีฝนฟ้าคะนองร้อยละ 20 ของพื้นที่ ส่วนมากบริเวณจังหวัดหนองคาย บึงกาฬ อุดรธานี สกลนคร นครพนม มุกดาหาร กาฬสินธุ์ ร้อยเอ็ด ยโสธร อำนาจเจริญ ชัยภูมิ นครราชสีมา บุรีรัมย์ สุรินทร์ ศรีสะเกษ และอุบลราชธานี อุณหภูมิต่ำสุด 24-27 องศาเซลเซียส อุณหภูมิสูงสุด 35-37 องศาเซลเซียส ลมตะวันตกเฉียงใต้ ความเร็ว 10-20 กม./ชม.
ภาคตะวันออก	มีฝนฟ้าคะนองร้อยละ 60 ของพื้นที่ กับมีฝนตกหนักบางแห่ง บริเวณจังหวัดชลบุรี ระยอง จันทบุรี และตราด อุณหภูมิต่ำสุด 25-26 องศาเซลเซียส อุณหภูมิสูงสุด 29-35 องศาเซลเซียส ลมตะวันตกเฉียงใต้ ความเร็ว 15-35 กม./ชม. ทะเลมีคลื่นสูง 1-2 เมตร บริเวณที่มีฝนฟ้าคะนองคลื่นสูงประมาณ 2 เมตร
ภาคใต้ฝั่งตะวันออก	มีฝนฟ้าคะนองร้อยละ 60 ของพื้นที่ ส่วนมากบริเวณจังหวัดเพชรบุรี ประจวบคีรีขันธ์ ชุมพร สุราษฎร์ธานี และนครศรีธรรมราช อุณหภูมิต่ำสุด 22-25 องศาเซลเซียส อุณหภูมิสูงสุด 33-35 องศาเซลเซียส ลมตะวันตกเฉียงใต้ ความเร็ว 15-30 กม./ชม. ทะเลมีคลื่นสูงประมาณ 1 เมตร บริเวณที่มีฝนฟ้าคะนองคลื่นสูง 1-2 เมตร
ภาคใต้ฝั่งตะวันตก	มีฝนฟ้าคะนองร้อยละ 70 ของพื้นที่ กับมีฝนตกหนักบางแห่ง บริเวณจังหวัดระนอง พังงา ภูเก็ต และกระบี่ อุณหภูมิต่ำสุด 21-25 องศาเซลเซียส อุณหภูมิสูงสุด 30-34 องศาเซลเซียส ลมตะวันตกเฉียงใต้ ความเร็ว 15-35 กม./ชม. ทะเลมีคลื่นสูง 1-2 เมตร บริเวณที่มีฝนฟ้าคะนองคลื่นสูงประมาณ 2 เมตร
กรุงเทพมหานครและปริมณฑล	มีฝนฟ้าคะนองร้อยละ 40 ของพื้นที่ ส่วนมากในระหว่างบ่ายถึงค่ำ อุณหภูมิต่ำสุด 25-27 องศาเซลเซียส อุณหภูมิสูงสุด 33-36 องศาเซลเซียส ลมตะวันตกเฉียงใต้ ความเร็ว 10-20 กม./ชม.

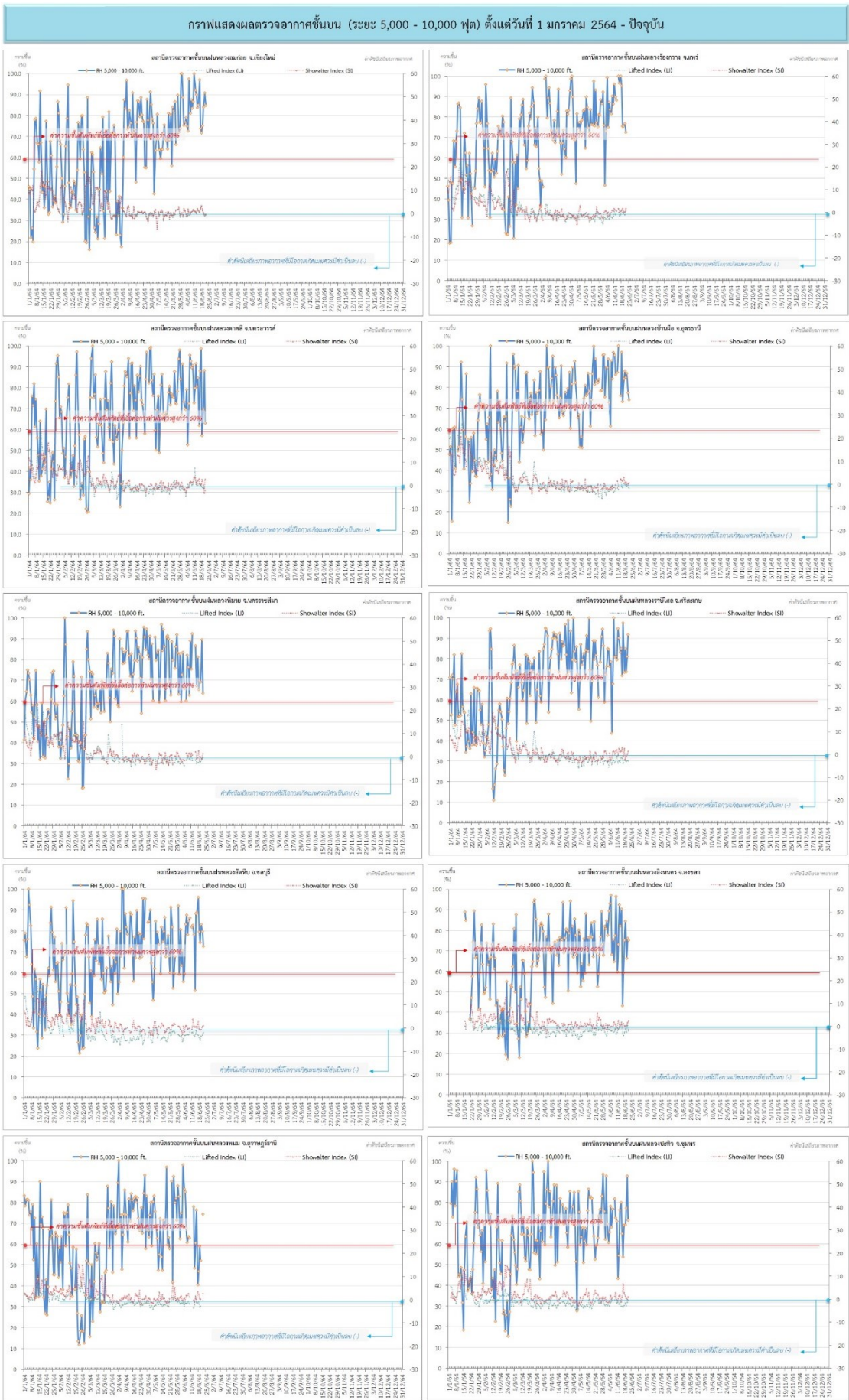
ที่มา: กรมอุตุนิยมวิทยา

๑ ข้อมูลความชื้นจากการตรวจอากาศชั้นบน (Sounding) ระยะความสูง 5,000 - 10,000 ฟุต

ภาค	สถานีตรวจอากาศ	ความชื้นสัมพัทธ์ (%)					ความไม่เสถียรภาพของมวลอากาศ (LI)
		18 มิ.ย.	19 มิ.ย.	20 มิ.ย.	21 มิ.ย.	22 มิ.ย.	
ภาคเหนือ	สถานีเรดาร์ฝนหลวงอมก๋อย	72	76	84	91	85	-0.7
	สถานีตรวจอากาศเคลื่อนที่ร่องกวาง	96	76	76	77	73	0.6
ภาคกลาง	สถานีเรดาร์ฝนหลวงตาคลี	99	58	70	89	64	-2.5
ภาคตะวันออกเฉียงเหนือ	สถานีเรดาร์ฝนหลวงพิมาย	66	70	70	90	64	-0.4
	สถานีตรวจอากาศเคลื่อนที่บ้านฝ้อ	88	85	87	78	74	-1.7
	สถานีตรวจอากาศเคลื่อนที่ราชสีเสล	74	85	74	82	92	-2.9
ภาคตะวันออก	สถานีเรดาร์ฝนหลวงสัทหีบ	80	75	84	80	73	-1.9
ภาคใต้	สถานีเรดาร์ฝนหลวงพนม	47	59	52	n/a	75	-0.3
	สถานีตรวจอากาศเคลื่อนที่ปะทิว	69	70	78	93	72	-0.4
	สถานีตรวจอากาศเคลื่อนที่สิงหนคร	76	85	67	77	76	-2.0

หมายเหตุ : LI (Lifted Index) คือ ดัชนีที่ใช้บอกความไม่เสถียรภาพของมวลอากาศ ในระดับ 50 มิลลิบาร์ ควรมีค่าต่ำกว่า -2 ซึ่งจะมีโอกาสเกิดเมฆในแนวตั้งและพัฒนาตัวเป็นกลุ่มฝนได้

๑ กราฟแสดงแนวโน้มความชื้นอากาศชั้นบนและดัชนีเสถียรภาพอากาศ (ระหว่างวันที่ 1 มกราคม – 22 มิถุนายน 2564)



หมายเหตุ
 - ระยะความสูง 5,000-10,000 ฟุต เป็นระดับพิกัดบินในการปฏิบัติการบินของ (ระดับฐานเมฆ) - ความชื้นสัมพัทธ์ที่เอื้อต่อการปฏิบัติการฝนหลวงควรมีค่าสูงกว่าร้อยละ 60 ขึ้นไป
 - ดัชนีเสถียรภาพชั้นอากาศมีค่าลบแสดงถึงความไม่เสถียร - LI: Lifted Index คือค่าดัชนีเสถียรภาพชั้นอากาศระดับที่ - SI: Showalter Index คือค่าดัชนีเสถียรภาพชั้นอากาศระดับกลาง

การปฏิบัติการฝนหลวงประจำวัน

๑ สรุปผลปฏิบัติการฝนหลวง ประจำวันที่ 21 มิถุนายน 2564

ภาค/หน่วยฯ	หน่วยปฏิบัติการฯ (หน่วย)	เครื่องบิน ผล./ทอ./ทบ. (ลำ)	จำนวนเที่ยวบิน (เที่ยว)	จำนวนชั่วโมงบิน (ชั่วโมง)	ปริมาณการใช้สารฝนหลวง (ตัน/นัด)	จังหวัดที่มีการรายงานฝนตก (จำนวนจังหวัด/อ่างเก็บน้ำเป้าหมาย)
เหนือ	2	4/-/-	4	5:05	4.00/-	1/2
- เชียงใหม่	1	3/-/-	2	2:30	2.00/-	1. การกักป้องกันและแก้ไขปัญหากภัยแล้ง มีฝนตกเล็กน้อยบริเวณพื้นที่การเกษตร จ.ลำปาง(วังเหนือ) 2. การกักเติมน้ำต้นทุนให้เขื่อนกักเก็บน้ำ บริเวณพื้นที่ลุ่มรับน้ำเขื่อนกิ่วคอหมา จ.ลำปาง
- ตาก	1	2/-/-	2	2:35	2.00/-	1. การกักป้องกันและแก้ไขปัญหากภัยแล้ง มีฝนตกเล็กน้อยบริเวณพื้นที่การเกษตร จ.ลำปาง(เถิน) 2. การกักเติมน้ำต้นทุนให้เขื่อนกักเก็บน้ำ บริเวณพื้นที่ลุ่มรับน้ำเขื่อนภูมิพล จ.ตาก
เหนือ(ตอนล่าง)	1	3/-/-	3	5:00	3.00/-	5/-
- พิษณุโลก	1	3/-/-	3	5:00	3.00/-	การกักป้องกันและแก้ไขปัญหากภัยแล้ง มีฝนตกเล็กน้อยบริเวณพื้นที่การเกษตร จ.กำแพงเพชร (เมืองกำแพงเพชร พรานกระต่าย ลานกระบือ) จ.สุโขทัย(ศรีมาศ เมืองสุโขทัย กงไกรลาศ ศรีสัชนาลัย) จ.อุตรดิตถ์(ลับแล เมืองอุตรดิตถ์) จ.แพร่(วังชิ้น เตินชัย) จ.พิษณุโลก(บางระกำ)
กลาง	2	5/-/1	12	15:40	8.80/-	5/6
- ลพบุรี	1	2/-/1	8	10:10	6.20/-	1. การกักป้องกันและแก้ไขปัญหากภัยแล้ง มีฝนตกเล็กน้อยบริเวณพื้นที่การเกษตร จ.อุทัยธานี(บ้านไร่ ลานสัก) จ.นครสวรรค์(ลาดยาว ท่าตะโก ไทศาลี) จ.ชัยนาท(เนินขาม หันคา) จ.ลพบุรี(ชัยบาดาล ลำสนธิ) 2. การกักเติมน้ำต้นทุนให้เขื่อนกักเก็บน้ำ บริเวณพื้นที่ลุ่มรับน้ำเขื่อนป่าสักชลสิทธิ์ อ่างเก็บน้ำกุดตาเพชร จ.ลพบุรี อ่างเก็บน้ำห้วยหนองโรง จ.ชัยนาท บึงบอระเพ็ด จ.นครสวรรค์
- กาญจนบุรี	1	3/-/-	4	5:30	2.60/-	1. การกักป้องกันและแก้ไขปัญหากภัยแล้ง มีฝนตกเล็กน้อยบริเวณพื้นที่การเกษตร จ.กาญจนบุรี (สังขละบุรี ทองผาภูมิ) 2. การกักเติมน้ำต้นทุนให้เขื่อนกักเก็บน้ำ บริเวณพื้นที่ลุ่มรับน้ำเขื่อนวชิราลงกรณ เขื่อนศรีนครินทร์ จ.กาญจนบุรี
ตะวันออกเฉียงเหนือ	1	1/-/-	1	1:35	2.00/-	2/-
- ขอนแก่น	1	1/-/-	1	1:35	2.00/-	การกักป้องกันและแก้ไขปัญหากภัยแล้ง มีฝนตกเล็กน้อยบริเวณพื้นที่การเกษตร จ.ขอนแก่น (โคกโพธิ์ไชย ชนบท โนนศิลา บ้านไผ่) จ.ชัยภูมิ (เกษตรสมบูรณ์)
ตะวันออกเฉียงเหนือ(ตอนล่าง)	3	5/2/-	6	9:55	5.00/12	6/-
- สุรินทร์	1	3/-/-	3	5:30	2.00/-	การกักป้องกันและแก้ไขปัญหากภัยแล้ง มีฝนตกเล็กน้อยบริเวณพื้นที่การเกษตร จ.มหาสารคาม (เมืองมหาสารคาม) จ.ร้อยเอ็ด(จังหาร เชียงขวัญ) จ.กาฬสินธุ์(ฆ้องชัย กลมลาไสย)

ภาค/หน่วยฯ	หน่วยปฏิบัติการ (หน่วย)	เครื่องบิน ผล./ทอ./ทบ. (ลำ)	จำนวนเที่ยวบิน (เที่ยว)	จำนวนชั่วโมงบิน (ชั่วโมง)	ปริมาณการใช้สารฝนหลวง (ตัน/นัด)	จังหวัดที่มีการรายงานฝนตก (จำนวนจังหวัด/อ่างเก็บน้ำเป้าหมาย)
- อุบลราชธานี	1	-/1/-	1	1:15	2.00/-	ภารกิจป้องกันและแก้ไขปัญหาภัยแล้ง มีฝนตกเล็กน้อยบริเวณพื้นที่การเกษตร จ.อุบลราชธานี (เดชอุดม ท่งศรีอุดม นาจะหลวย บุณฑริก สรินธร)
- นครราชสีมา	1	1/1/-	2	3:10	1.00/12	ภารกิจป้องกันและแก้ไขปัญหาภัยแล้ง มีฝนตกเล็กน้อยถึงปานกลางบริเวณพื้นที่การเกษตร จ.นครราชสีมา(ปากช่อง วังน้ำเขียว สีคิ้ว สูงเนิน ปักธงชัย โชคชัย ครบุรี เสิงสาง เมืองนครราชสีมา) จบุรีรัมย์(หนองกี่ นางรอง โนนสุวรรณ โนนดินแดง ปะคำ)
ตะวันออก	1	2/-/-	0	0:00	0.00/-	-/-
- สระแก้ว	1	2/-/-	0	0:00	0.00/-	ไม่ปฏิบัติการฝนหลวง เนื่องจากเจ้าหน้าที่เฝ้าระวังสังเกตอาการไม่พึงประสงค์ 48 ชม. หลังการฉีดวัคซีนป้องกันโรคโควิด - 19
ใต้	3	2/2/-	1	1:20	2.00/-	-/1
- หัวหิน	1	2/-/-	0	0:00	0.00/-	ไม่ปฏิบัติการฝนหลวง เนื่องจากสภาพอากาศมีเสถียรภาพและในช่วงบ่ายลมชั้นบนมีกำลังแรงส่งผลให้เมฆในพื้นที่เป้าหมายไม่พัฒนาตัว
- สุราษฎร์ธานี	1	-/1/-	1	1:20	2.00/-	ภารกิจเติมน้ำต้นทุนให้เขื่อนกักเก็บน้ำ มีฝนตกเล็กน้อยบริเวณพื้นที่ลุ่มรับน้ำเขื่อนรัชชประภา จ.สุราษฎร์ธานี
- สงขลา	1	-/1/-	0	0:00	0.00/-	ไม่ปฏิบัติการฝนหลวง เนื่องจากอากาศมีเสถียรภาพส่งผลให้เมฆคิวมูลัสก่อตัวได้เล็กน้อยและสลายตัวเร็ว
รวม	13	22/4/1	27	38:35	24.80/12	19/9

๑ สรุปผลการปฏิบัติการฝนหลวง ตั้งแต่วันที่ 1 กุมภาพันธ์ - 21 มิถุนายน 2564

ตั้งแต่เริ่มตั้งหน่วยปฏิบัติการหลวง เมื่อวันที่ 1 กุมภาพันธ์ - 21 มิถุนายน 2564 มีการขึ้นปฏิบัติการฝนหลวง จำนวน 118 วัน มีวันฝนตกจากการปฏิบัติการฝนหลวงคิดเป็นร้อยละ 93.25 ขึ้นปฏิบัติงาน จำนวน 2,186 เที่ยวบิน (3,270:10 ชั่วโมงบิน) ปริมาณการใช้สารฝนหลวง 1,900.425 ตัน พลุสารดูดความชื้นโซเดียมคลอไรด์ จำนวน 159 นัด พลุสารดูดความชื้นแคลเซียมคลอไรด์ จำนวน 158 นัด พลุซิลเวอร์ไอโอไดต์ สำหรับภารกิจปฏิบัติการฝนหลวง จำนวน 926 นัด จังหวัดที่มีรายงานฝนตกรวม 63 จังหวัด

ภาค - ศูนย์/หน่วยปฏิบัติการฯ	ขึ้นบิน (วัน)	ฝนตก (วัน)	จำนวน เที่ยวบิน (เที่ยว)	จำนวน ชั่วโมงบิน (ชั่วโมง)	ปริมาณ สารฝนหลวง (ตัน/Agl, CaCl ₂ , NaCl นัด)	จังหวัดที่มีรายงานฝนตก (ทั้งการสังเกตด้วยสายตา/การตรวจวัด ด้วยเรดาร์ และเครื่องวัดน้ำฝนอัตโนมัติ)
เหนือ	80	71	300	425:30	274.55/473	9 จังหวัด
- เชียงใหม่ (เปิดหน่วยฯ ตั้งแต่วันที่ 1 ก.พ. 64 เป็นต้นไป)	70	61	159	227:15	137.95/473	บริเวณที่มีฝนตก ได้แก่ เชียงใหม่ ลำปาง พะเยา เชียงราย ตาก แพร่ ลำพูน แม่ฮ่องสอน (8 จังหวัด)
- ตาก (เปิดหน่วยฯ ตั้งแต่วันที่ 1 ก.พ. 64 เป็นต้นไป)	59	54	141	198:15	136.60/-	บริเวณที่มีฝนตก ได้แก่ เชียงใหม่ ตาก กำแพงเพชร ลำพูน ลำปาง (5 จังหวัด)
เหนือ(ตอนล่าง)	86	79	230	460:40	176.225/450	26 จังหวัด
- พิษณุโลก (เปิดหน่วยฯ ตั้งแต่วันที่ 1 ก.พ. 64 เป็นต้นไป)	86	79	230	460:40	176.225/450	บริเวณที่มีฝนตก ได้แก่ กำแพงเพชร ลพบุรี นครราชสีมา พิษณุโลก เพชรบูรณ์ แพร่ พิษณุโลก นครสวรรค์ ชัยภูมิ กาฬสินธุ์ เชียงใหม่ ลำปาง ตาก ขอนแก่น สุโขทัย อุตรดิตถ์ เชียงราย มหาสารคาม ลำพูน อุดรธานี เลย แม่ฮ่องสอน บุรีรัมย์ สุรินทร์ หนองบัวลำภู ศรีสะเกษ (26 จังหวัด)
กลาง	97	96	810	1106:40	576.15/-	14 จังหวัด
- นครสวรรค์ (เปิดหน่วยฯ ระหว่างวันที่ 1 ก.พ. - 31 มี.ค 64)	23	22	71	97:35	53.90/-	บริเวณที่มีฝนตก ได้แก่ อุทัยธานี นครสวรรค์ ชัยนาท ลพบุรี เพชรบูรณ์ สิงห์บุรี สระบุรี (7 จังหวัด)
- กาญจนบุรี (เปิดหน่วยฯ ตั้งแต่วันที่ 1 ก.พ. 64 เป็นต้นไป)	91	90	465	618:05	311.05/-	บริเวณที่มีฝนตก ได้แก่ กาญจนบุรี สุพรรณบุรี อ่างทอง อุทัยธานี (4 จังหวัด)
- ลพบุรี (เปิดหน่วยฯ ตั้งแต่วันที่ 1 เม.ย. 64 เป็นต้นไป)	64	64	274	391:00	211.20/-	บริเวณที่มีฝนตก ได้แก่ นครสวรรค์ ลพบุรี สระบุรี อุทัยธานี ชัยนาท อ่างทอง นครราชสีมา สิงห์บุรี พระนครศรีอยุธยา เพชรบูรณ์ สุพรรณบุรี พิษณุ กำแพงเพชร (13 จังหวัด)
ตะวันออกเฉียงเหนือ	67	63	88	175:05	169.80/-	11 จังหวัด
- อุดรธานี (เปิดหน่วยฯ ตั้งแต่วันที่ 1 ก.พ. - 31 พ.ค. 64)	58	54	78	155:25	149.80/-	บริเวณที่มีฝนตก ได้แก่ อุดรธานี สกลนคร เลย กาฬสินธุ์ หนองบัวลำภู ขอนแก่น นครพนม มุกดาหาร ชัยภูมิ หนองคาย บึงกาฬ (11 จังหวัด)
- ขอนแก่น (เปิดหน่วยฯ ตั้งแต่วันที่ 1 มิ.ย. 64 เป็นต้นไป)	9	9	10	19:40	20.00/-	บริเวณที่มีฝนตก ได้แก่ ขอนแก่น เลย อุดรธานี หนองบัวลำภู กาฬสินธุ์ มุกดาหาร นครพนม สกลนคร (8 จังหวัด)

ภาค - ศูนย์/หน่วยปฏิบัติการฯ	ขึ้นบิน (วัน)	ฝนตก (วัน)	จำนวน เที่ยวบิน (เที่ยว)	จำนวน ชั่วโมงบิน (ชั่วโมง)	ปริมาณ สารฝนหลวง (ตัน/AgI, CaCl ₂ , NaCl น้ด)	จังหวัดที่มีรายงานฝนตก (ทั้งการสังเกตด้วยสายตา/การตรวจวัด ด้วยเรดาร์ และเครื่องวัดน้ำฝนอัตโนมัติ)
ตะวันออกเฉียงเหนือ(ตอนล่าง)	83	80	375	544:05	328.10/3/320	15 จังหวัด
- บุรีรัมย์ (เปิดหน่วยฯ ตั้งแต่วันที่ 1 ก.พ. - 31 พ.ค. 64)	52	47	166	225:15	109.70/-	บริเวณที่มีฝนตก ได้แก่ ศรีสะเกษ นครราชสีมา บุรีรัมย์ มหาสารคาม อุบลราชธานี อำนาจเจริญ ชัยภูมิ สุรินทร์ ร้อยเอ็ด ขอนแก่น กาฬสินธุ์ ยโสธร (12 จังหวัด)
- อุบลราชธานี (เปิดหน่วยฯ ตั้งแต่วันที่ 9 มี.ค. 64 เป็นต้นไป)	42	39	54	77:00	106.40/-	บริเวณที่มีฝนตก ได้แก่ อุบลราชธานี ศรีสะเกษ อำนาจเจริญ ยโสธร ร้อยเอ็ด สุรินทร์ (6 จังหวัด)
- นครราชสีมา (เปิดหน่วยฯ ตั้งแต่วันที่ 1 เม.ย. 64 เป็นต้นไป)	54	52	112	175:30	83.50/3/320	บริเวณที่มีฝนตก ได้แก่ นครราชสีมา ชัยภูมิ เพชรบูรณ์ สระบุรี ลพบุรี บุรีรัมย์ ขอนแก่น สุรินทร์ (8 จังหวัด)
- สุรินทร์ (เปิดหน่วยฯ ตั้งแต่วันที่ 1 มิ.ย. 64 เป็นต้นไป)	12	10	43	66:20	28.50/-	บริเวณที่มีฝนตก ได้แก่ บุรีรัมย์ สุรินทร์ ร้อยเอ็ด มหาสารคาม (4 จังหวัด)
ตะวันออก	61	56	198	288:55	128.20/-	7 จังหวัด
- ระยอง (เปิดหน่วยฯ ระหว่างวันที่ 1 - 28 ก.พ. 64)	2	1	4	4:50	1.30/-	บริเวณที่มีฝนตก ได้แก่ ชลบุรี (1 จังหวัด)
- จันทบุรี (เปิดหน่วยฯ ตั้งแต่วันที่ 1 มี.ค - 4 พ.ค. 64)	35	33	121	188:30	80.80/-	บริเวณที่มีฝนตก ได้แก่ ฉะเชิงเทรา ระยอง จันทบุรี ปราจีนบุรี สระแก้ว (5 จังหวัด)
- สระแก้ว (เปิดหน่วยฯ ตั้งแต่วันที่ 5 พ.ค. 64 เป็นต้นไป)	24	22	73	95:35	46.10/-	บริเวณที่มีฝนตก ได้แก่ ฉะเชิงเทรา สระแก้ว ปราจีนบุรี นครนายก (4 จังหวัด)
ใต้	76	72	185	269:15	247.40/-	12 จังหวัด
- หัวหิน (เปิดหน่วยฯ ตั้งแต่วันที่ 1 มี.ค. 64 เป็นต้นไป)	48	43	112	164:50	110.00/-	บริเวณที่มีฝนตก ได้แก่ ประจวบคีรีขันธ์ เพชรบุรี ราชบุรี (3 จังหวัด)
- สุราษฎร์ธานี (เปิดหน่วยฯ ตั้งแต่วันที่ 1 มี.ค. 64 เป็นต้นไป)	38	34	40	57:10	73.40/-	บริเวณที่มีฝนตก ได้แก่ นครศรีธรรมราช ชุมพร พัทลุง สุราษฎร์ธานี ตรัง กระบี่ ระนอง (7 จังหวัด)
- สงขลา (เปิดหน่วยฯ ตั้งแต่วันที่ 1 เม.ย. 64 เป็นต้นไป)	33	32	33	47:15	64.00/-	บริเวณที่มีฝนตก ได้แก่ นครศรีธรรมราช พัทลุง สงขลา นราธิวาส (4 จังหวัด)

กลุ่มวิชาการปฏิบัติการฝนหลวง กองปฏิบัติการฝนหลวง กรมฝนหลวงและการบินเกษตร