



# รายงานการปฏิบัติการฝนหลวง ประจำปี 2564

ประจำวันที่ 12 กรกฎาคม 2564

## และผลการปฏิบัติการฝนหลวงประจำวันที่ 11 กรกฎาคม 2564

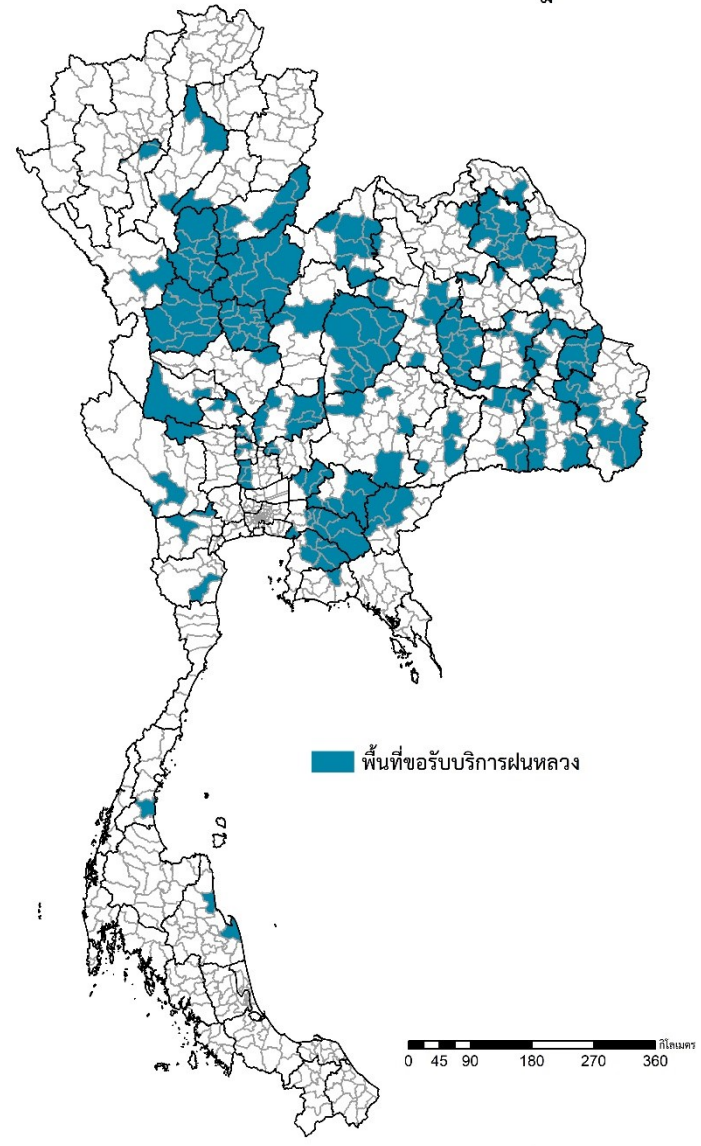
กลุ่มวิชาการปฏิบัติการฝนหลวง กองปฏิบัติการฝนหลวง กรมฝนหลวงและการบินเกษตร

royalrainmaking\_academic@hotmail.com

### ๑ พื้นที่ขอรับบริการฝนหลวง (ระหว่างวันที่ 1 - 11 กรกฎาคม 2564)

ภาค	รายชื่อจังหวัด (อำเภอ) ที่มีผู้ขอรับบริการฝนหลวง	จำนวนผู้ขอรับบริการ (ราย)
เหนือ	ลำพูน(เวียงหนองล่อง บ้านธิ เมืองลำพูน), ลำปาง(งาว วังเหนือ สบปราบ), แพร่(วังชิ้น), กำแพงเพชร(ชาณุวรลักษบุรี คลองขลุง คลองลาน ทวายทองวัฒนา บึงสามัคคี ปางศิลาทอง พรานกระต่าย ลานกระบือ เมืองกำแพงเพชร โกสัมพีนคร ไทรงาม), พิชญโลก(ชาติตระการ นครไทย บางกระพุ่ม บางระกำ พรหมพิราม วังทอง วัดโบสถ์ เนินมะปราง เมืองพิชญโลก), อุตรดิตถ์(ตรอน น้ำปาด พิชัย ฟากท่า ลับแล เมืองอุตรดิตถ์ บ้านโคก), ตาก(เมืองตาก), พิจิตร (ดงเจริญ ตะพานหิน ทับคล้อ บางมูลนาก บึงนาราง วชิรบุรี วังทรายพูน สากเหล็ก สามง่าม เมืองพิจิตร โพทะเล โพธิ์ประทับช้าง), สุโขทัย(กงไกรลาศ ศรีมาศทุ่งเสลี่ยม บ้านด่านลานหอย ศรีนคร ศรีสรรค์ ศรีสำโรง สวรรคโลก เมืองสุโขทัย), เพชรบูรณ์(วังโป่ง เมืองเพชรบูรณ์)	24
กลาง	ชัยนาท(มโนรมย์ วัดสิงห์ สรรพยา), นครสวรรค์(พยุหะคีรี หนองบัว), พระนครศรีอยุธยา (บางซ้าย ผักไห่ ลาดบัวหลวง เสนา), ลพบุรี(ท่าม่วง บ้านหมี่ ชัยบาดาล ท่าหลวง พัฒนานิคม หนองม่วง ลำสนธิ), สระบุรี(ดอนพุด บ้านหมอ หนองโดน), สิงห์บุรี(ค่ายบางระจัน ท่าช้าง บางระจัน), อุทัยธานี(บ้านไร่ หนองฉาง), อ่างทอง(สามโก้ โพธิ์ทอง), สุพรรณบุรี(ด่านช้าง), กาญจนบุรี(เมืองกาญจนบุรี)	14
ตะวันออกเฉียงเหนือ	ชัยภูมิ(คอนสวรรค์ คอนสาร จัตุรัส ชับใหญ่ บำเหน็จณรงค์ บ้านเขว้า บ้านแท่น ภูเขียว หนองบัวระเหว หนองบัวแดง เกษตรสมบูรณ์ เนินสง่า เมืองชัยภูมิ แก้งคร้อ), นครราชสีมา (ขามสะแกแสง ครบุรี จักราช ด่านขุนทด), บุรีรัมย์(ประโคนชัย ปะคำ เมืองบุรีรัมย์), มหาสารคาม(กันทรวิชัย กุดรัง ชื่นชม นาอุดม นาเชือก บรบือ พยัคฆภูมิพิสัย ยางสีสุราช วาปีปทุม เขียงยืน เมืองมหาสารคาม โกสุมพิสัย), ร้อยเอ็ด(หนองพอก เสลภูมิ หนองฮี เกษตรวิสัย พนมไพร จังหาร เขียงขวัญ โพธิ์ชัย), ศรีสะเกษ(ภูสิงห์ ตีลาลาด เบญจลักษ์ ชูขันธุ์ กันทรลักษ์ ห้วยทับทัน กันทรารมย์ วังหิน อุทุมพรพิสัย), สุรินทร์(สนม ท่าตูม บัวเขต รัตนบุรี ลำดวน สังขะ), บึงกาฬ(เซกา), มุกดาหาร(คำชะอี), อำนาจเจริญ(ขามนูน พนา ลืออำนาจ ปทุมราชวงศา หัวตะพาน เมืองอำนาจเจริญ เสนางคนิคม), ยโสธร(เลิงนกทา เมืองยโสธร), อุบลราชธานี(วารินชำราบ สิรินธร ม่วงสามสิบ เขื่องใน เมืองอุบลราชธานี เดชอุดม นาจะหลวย บุณฑริก), ขอนแก่น(ชุมแพ ชำสูง น้ำพอง พล สีส้มพู่ เมืองขอนแก่น พระยืน), สกลนคร(กุดบาก กุสุมาลย์ นิคมน้ำอูน บ้านม่วง พรรณานิคม พังโคน วานรนิวาส วาริชภูมิ สว่างแดนดิน อากาศอำนวย เจริญศิลป์ ต่าง้อย เมืองสกลนคร โคกศรีสุพรรณ โพนนาแก้ว), เลย(ท่าลี่ นาดัง ภูกระดึง วังสะพุง เมืองเลย ภูหลวง เอรಾವัง), หนองบัวลำภู (นาวัง), อุตรดิตถ์(บ้านดุง), กาฬสินธุ์(คำม่วง ท่าคันโท)	64
ตะวันออก	ชลบุรี(บ่อทอง บ้านบึง พนัสนิคม หนองใหญ่ เกาะจันทร์), ปราจีนบุรี(นาดี ศรีมหาโพธิ ศรีมโหสถ บ้านสร้าง กบินทร์บุรี), ระยอง(วังจันทร์), สระแก้ว(วัฒนานคร เมืองสระแก้ว เขาฉกรรจ์), ฉะเชิงเทรา(คลองเขื่อน ท่าตะเกียบ บางคล้า บางปะกง พนมสารคาม ราชสาส์น สนามชัยเขต แปลงยาว), นครนายก(บ้านนา ปากพลี เมืองนครนายก)	15
ใต้	นครศรีธรรมราช(ปากพ่อง ท่าศาลา), ราชบุรี(บ้านโป่ง จอมบึง), เพชรบุรี(ท่ายาง), ชุมพร (หลังสวน)	6
รวม	48 จังหวัด (225 อำเภอ)	123

พื้นที่ขอรับบริการฝนหลวง ระหว่างวันที่ 1 - 11 กรกฎาคม 2564



จัดทำโดย : กองปฏิบัติการฝนหลวง กลุ่มวิชาการปฏิบัติการฝนหลวง ข้อมูล ณ วันที่ 12 กรกฎาคม 2564

## สถานการณ์ปริมาณน้ำเก็บกักในอ่างเก็บน้ำที่สำคัญ

	ความจุของอ่างที่ รนก. <sup>1</sup> (ล้าน ลบ.ม.)	ปริมาณน้ำในอ่างฯ (%)				ปริมาณน้ำไหลลงอ่างฯ (ล้าน ลบ.ม.)	ปริมาณน้ำระบาย (ล้าน ลบ.ม.)	ระดับน้ำ
		8 ก.ค.	9 ก.ค.	10 ก.ค.	11 ก.ค.	11 ก.ค.	11 ก.ค.	
<b>ภาคเหนือ</b>						<b>34.34</b>	<b>32.67</b>	
- ภูมิพล(ตาก)	13,462	30	30	30	30	6.61	8.50	ต่ำกว่า 40%
- สิริกิติ์(อุตรดิตถ์)	9,510	33	33	33	33	17.21	18.01	ต่ำกว่า 40%
- แม่จันทน์(เชียงใหม่)	265	34	34	34	35	0.89	0.05	ต่ำกว่า 40%
- แม่กวางฯ(เชียงใหม่)	263	20	20	20	20	0.58	0.09	ต่ำกว่า 30%
- กิวลม(ลำปาง)	106	46	44	44	44	1.93	1.40	ต่ำกว่า 50%
- กิวคอง(ลำปาง)	170	28	28	28	28	1.38	0.28	ต่ำกว่า 30%
- แควน้อยฯ(พิษณุโลก)	939	20	20	20	20	4.00	4.32	ต่ำกว่า 30%
- แม่มอก(ลำปาง)	110	34	35	36	38	1.74	0.02	ต่ำกว่า 40%
<b>ภาคตะวันออกเฉียงเหนือ</b>						<b>17.96</b>	<b>11.52</b>	
- ห้วยหลวง(อุดรธานี)	135	30	30	31	31	0.34	0.11	ต่ำกว่า 40%
- น้ำอูน(สกลนคร)	520	42	42	42	42	1.91	0.26	ต่ำกว่า 50%
- น้ำพุง(สกลนคร)	166	31	31	33	34	1.52	0.59	ต่ำกว่า 40%
- จุฬาราม(ชัยภูมิ)	164	62	62	62	62	1.04	1.02	-
- อุบลรัตน์(ขอนแก่น)	2,431	34	34	34	34	2.34	5.09	ต่ำกว่า 40%
- ลำปาว(กาฬสินธุ์)	1,980	35	35	36	36	4.19	1.82	ต่ำกว่า 40%
- ลำตะคอง(นครราชสีมา)	314	62	62	62	63	1.53	0.22	-
- ลำพระเพลิง(นครราชสีมา)	110	53	52	53	54	1.84	0.38	-
- มูลบน(นครราชสีมา)	141	66	65	65	65	0.28	0.58	-
- ลำแซะ(นครราชสีมา)	275	54	53	53	53	0.00	1.24	-
- ลำน้ำรอง(บุรีรัมย์)	121	63	64	64	63	0.00	0.21	-
- สิรินคร(อุบลราชธานี)	1,966	60	60	60	60	2.84	0.00	-
- ลำปลายมาศ(นครราชสีมา)	98	59	59	59	60	0.13	0.00	-
<b>ภาคกลาง</b>						<b>31.08</b>	<b>24.48</b>	
- ป่าสักฯ(ลพบุรี)	960	7	7	7	7	0.97	0.44	ต่ำกว่า 10%
- ทับเสลา(อุทัยธานี)	160	14	14	14	15	0.31	0.00	ต่ำกว่า 20%
- กระเสียว(สุพรรณบุรี)	240	29	29	29	30	3.15	0.04	ต่ำกว่า 40%
- ศรีนครินทร์(กาญจนบุรี)	17,745	62	62	62	62	16.17	13.99	-
- วชิราลงกรณ์(กาญจนบุรี)	8,860	40	40	40	40	10.48	10.01	ต่ำกว่า 50%
<b>ภาคตะวันออก</b>						<b>12.62</b>	<b>0.94</b>	
- ชุนด่านฯ(นครนายก)	224	17	18	19	20	1.35	0.06	ต่ำกว่า 30%
- คลองสิียด(ฉะเชิงเทรา)	420	12	12	12	12	0.70	0.14	ต่ำกว่า 20%
- บางพระ(ชลบุรี)	117	36	36	36	36	0.75	0.28	ต่ำกว่า 40%
- หองปลาไหล(ระยอง)	164	75	75	75	75	0.96	0.11	-
- ประแสร์(ระยอง)	295	64	64	64	65	1.00	0.07	-
- นฤปดินทรจินดา(ปราจีนบุรี)	295	31	32	33	35	5.93	0.07	ต่ำกว่า 40%
- พระปรัง(สระแก้ว)	97	42	42	42	43	0.82	0.04	ต่ำกว่า 50%
- ดอกกราย(ระยอง)	71	56	56	56	56	0.28	0.00	-
- คลองพระพุทธ(จันทบุรี)	70	60	60	60	60	0.28	0.00	-
- คลองหลวง รัชชโลทร(ชลบุรี)	98	20	21	21	21	0.54	0.06	ต่ำกว่า 30%
- ห้วยยาง(สระแก้ว)	60	7	7	7	7	0.01	0.00	ต่ำกว่า 10%
- ห้วยตะเคียน(สระแก้ว)	10	62	61	61	63	0.01	0.11	-
<b>ภาคใต้</b>						<b>49.26</b>	<b>17.68</b>	
- แก่งกระเจา(เพชรบุรี)	710	30	30	30	30	0.00	1.21	ต่ำกว่า 40%
- ปราณบุรี(ประจวบคีรีขันธ์)	347	44	44	44	44	0.21	0.19	ต่ำกว่า 50%
- รัชชประภา(สุราษฎร์ธานี)	5,639	57	57	57	58	45.38	6.17	-
- บางกลาง(ยะลา)	1,454	62	61	61	60	3.67	10.11	-

<sup>1</sup>รณก. = ระดับน้ำเก็บกัก, ที่มา: กรมชลประทาน

การพยากรณ์อากาศและสภาพอากาศประจำวัน

๑ ลักษณะอากาศทั่วไปและการพยากรณ์อากาศ ประจำวันที่ 12 กรกฎาคม 2564 (เวลา 06.00 น.)

**ลักษณะอากาศทั่วไป**

**ลักษณะอากาศทั่วไป** พยากรณ์อากาศ 24 ชั่วโมงข้างหน้า ร่องมรสุมพาดผ่านภาคตะวันออกเฉียงเหนือตอนล่าง ภาคกลาง และภาคตะวันออก ประกอบกับมรสุมตะวันตกเฉียงใต้กำลังค่อนข้างแรงพัดปกคลุมทะเลอันดามัน ประเทศไทย และอ่าวไทย ทำให้ประเทศไทย ยังคงมีฝนตกต่อเนื่อง โดยมีฝนตกหนักบางแห่งบริเวณภาคเหนือ ภาคตะวันออกเฉียงเหนือ ภาคกลาง ภาคตะวันออก และภาคใต้ ขอให้ประชาชน ในพื้นที่เสี่ยงภัยบริเวณดังกล่าวระวังอันตรายจากฝนตกหนักและฝนตกสะสม ซึ่งอาจทำให้เกิดน้ำท่วมฉับพลันและน้ำป่าไหลหลากได้ สำหรับคลื่นลม บริเวณทะเลอันดามันตอนบนตั้งแต่จังหวัดภูเก็ตขึ้นมา ทะเลมีคลื่นสูง 2-3 เมตร บริเวณที่มีฝนฟ้าคะนองคลื่นสูงมากกว่า 3 เมตร ส่วนอ่าวไทย ตอนบนมีคลื่นสูง 1-2 เมตร บริเวณที่มีฝนฟ้าคะนองคลื่นสูงมากกว่า 2 เมตร ขอให้ชาวเรือบริเวณทะเลอันดามันและอ่าวไทยตอนบนระมัดระวัง อันตรายในการเดินเรือบริเวณที่มีฝนฟ้าคะนอง และเรือเล็กบริเวณทะเลอันดามันตอนบนควรงดออกจากฝั่งอีก 1 วัน (12 ก.ค. 64)

**ฝุ่นละอองขนาดเล็ก** ในช่วงของฤดูฝนการสะสมของฝุ่นละออง/หมอกควันมีน้อย

<b>ภาคเหนือ</b>	มีฝนฟ้าคะนองร้อยละ 70 ของพื้นที่ กับมีฝนตกหนักบางแห่ง บริเวณจังหวัดแม่ฮ่องสอน เชียงใหม่ ลำพูน ลำปาง ตาก สุโขทัย และกำแพงเพชร อุณหภูมิต่ำสุด 23-25 องศาเซลเซียส อุณหภูมิสูงสุด 30-35 องศาเซลเซียส ลมตะวันออกเฉียงใต้ ความเร็ว 10-25 กม./ชม.
<b>ภาคกลาง</b>	มีฝนฟ้าคะนองร้อยละ 70 ของพื้นที่ กับมีฝนตกหนักบางแห่ง บริเวณจังหวัดอุทัยธานี ชัยนาท สุพรรณบุรี กาญจนบุรี ราชบุรี นครปฐม และสมุทรสงคราม อุณหภูมิต่ำสุด 24-25 องศาเซลเซียส อุณหภูมิสูงสุด 32-34 องศาเซลเซียส ลมตะวันออกเฉียงใต้ ความเร็ว 10-25 กม./ชม.
<b>ภาคตะวันออกเฉียงเหนือ</b>	มีฝนฟ้าคะนองร้อยละ 70 ของพื้นที่ กับมีฝนตกหนักบางแห่ง บริเวณจังหวัดนครพนม มุกดาหาร ร้อยเอ็ด ยโสธร อำนาจเจริญ นครราชสีมา บุรีรัมย์ สุรินทร์ ศรีสะเกษ และอุบลราชธานี อุณหภูมิต่ำสุด 23-25 องศาเซลเซียส อุณหภูมิสูงสุด 33-35 องศาเซลเซียส ลมตะวันออกเฉียงใต้ ความเร็ว 10-25 กม./ชม.
<b>ภาคตะวันออก</b>	มีฝนฟ้าคะนองร้อยละ 70 ของพื้นที่ และฝนตกหนักบางแห่ง บริเวณจังหวัดสระแก้ว ฉะเชิงเทรา ชลบุรี ระยอง จันทบุรี และตราด อุณหภูมิต่ำสุด 23-26 องศาเซลเซียส อุณหภูมิสูงสุด 32-35 องศาเซลเซียส ลมตะวันออกเฉียงใต้ ความเร็ว 15-35 กม./ชม. ทะเลมีคลื่นสูง 1-2 เมตร บริเวณที่มีฝนฟ้าคะนองคลื่นสูงมากกว่า 2 เมตร
<b>ภาคใต้ฝั่งตะวันออก</b>	มีฝนฟ้าคะนองร้อยละ 70 ของพื้นที่ กับมีฝนตกหนักบางแห่ง บริเวณจังหวัดเพชรบุรี ประจวบคีรีขันธ์ ชุมพร สุราษฎร์ธานี และนราธิวาส อุณหภูมิต่ำสุด 23-24 องศาเซลเซียส อุณหภูมิสูงสุด 31-35 องศาเซลเซียส ตั้งแต่จังหวัดชุมพรขึ้นมา ลมตะวันตกเฉียงใต้ ความเร็ว 15-35 กม./ชม. ทะเลมีคลื่นสูง 1-2 เมตร บริเวณที่มีฝนฟ้าคะนองคลื่นสูงมากกว่า 2 เมตร ตั้งแต่จังหวัดสุราษฎร์ธานีลงไป ลมตะวันตกเฉียงใต้ ความเร็ว 15-30 กม./ชม. ทะเลมีคลื่นประมาณ 1 เมตร บริเวณที่มีฝนฟ้าคะนองคลื่นสูง 1-2 เมตร
<b>ภาคใต้ฝั่งตะวันตก</b>	มีฝนฟ้าคะนองร้อยละ 60 ของพื้นที่ กับมีฝนตกหนักบางแห่ง บริเวณจังหวัดระนอง พังงา ภูเก็ต และกระบี่ อุณหภูมิต่ำสุด 21-25 องศาเซลเซียส อุณหภูมิสูงสุด 31-35 องศาเซลเซียส ตั้งแต่จังหวัดภูเก็ตขึ้นมา ลมตะวันตกเฉียงใต้ ความเร็ว 20-40 กม./ชม. ทะเลมีคลื่นสูง 2-3 เมตร บริเวณที่มีฝนฟ้าคะนองคลื่นสูงมากกว่า 3 เมตร ตั้งแต่จังหวัดกระบี่ลงไป ลมตะวันตกเฉียงใต้ ความเร็ว 15-35 กม./ชม. ทะเลมีคลื่นสูง 1-2 เมตร บริเวณที่มีฝนฟ้าคะนองคลื่นสูงประมาณ 2 เมตร
<b>กรุงเทพมหานครและปริมณฑล</b>	มีฝนฟ้าคะนองร้อยละ 60 ของพื้นที่ อุณหภูมิต่ำสุด 24-26 องศาเซลเซียส อุณหภูมิสูงสุด 32-34 องศาเซลเซียส ลมตะวันออกเฉียงใต้ ความเร็ว 10-25 กม./ชม.

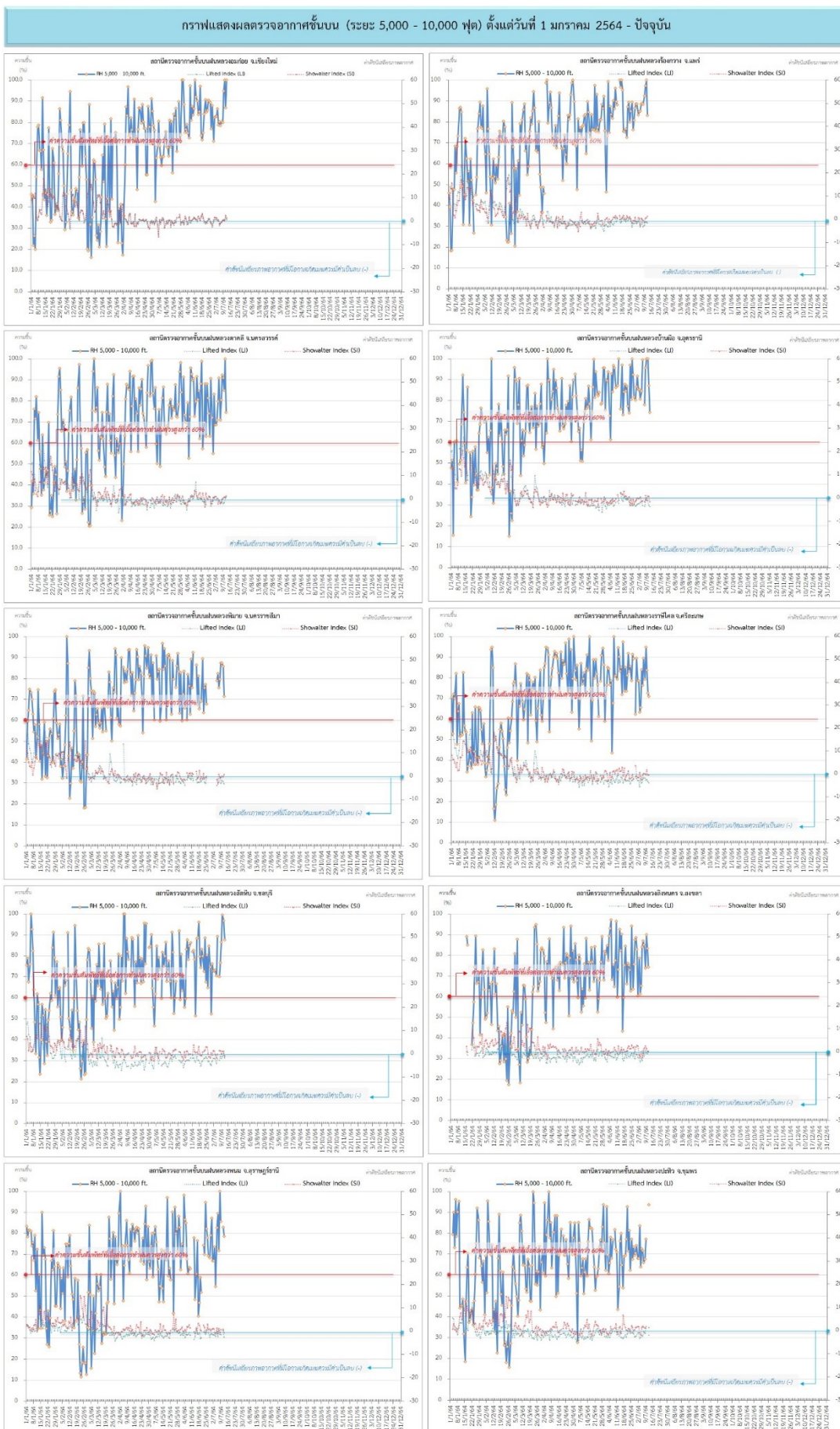
ที่มา: กรมอุตุนิยมวิทยา

๑ ข้อมูลความชื้นจากการตรวจอากาศชั้นบน (Sounding) ระยะความสูง 5,000 - 10,000 ฟุต

ภาค	สถานีตรวจอากาศ	ความชื้นสัมพัทธ์ (%)					ความไม่เสถียรภาพของมวลอากาศ (LI)
		8 ก.ค.	9 ก.ค.	10 ก.ค.	11 ก.ค.	12 ก.ค.	
ภาคเหนือ	สถานีเรดาร์ฝนหลวงอมก๋อย	80	95	100	87	100	0.6
	สถานีตรวจอากาศเคลื่อนที่ร่องกวาง	n/a	93	98	100	84	-1.5
ภาคกลาง	สถานีเรดาร์ฝนหลวงตาคลี	93	91	85	100	75	0.6
ภาคตะวันออกเฉียงเหนือ	สถานีเรดาร์ฝนหลวงพิมาย	80	88	88	86	72	-3.4
	สถานีตรวจอากาศเคลื่อนที่บ้านฝ้อ	96	100	100	88	75	-3.6
	สถานีตรวจอากาศเคลื่อนที่ราชสีเสล	80	95	84	73	71	-3.9
ภาคตะวันออก	สถานีเรดาร์ฝนหลวงสัทหีบ	77	87	100	97	88	-1.7
ภาคใต้	สถานีเรดาร์ฝนหลวงพนม	100	86	n/a	83	79	-2.6
	สถานีตรวจอากาศเคลื่อนที่ปะทิว	68	78	n/a	n/a	94	-2.0
	สถานีตรวจอากาศเคลื่อนที่สิงหนคร	74	91	84	75	n/a	ไม่ตรวจอากาศ

หมายเหตุ : LI (Lifted Index) คือ ดัชนีที่ใช้บอกความไม่เสถียรภาพของมวลอากาศ ในระดับ 50 มิลลิบาร์ ควรมีค่าต่ำกว่า -2 ซึ่งจะมีโอกาสเกิดเมฆในแนวตั้งและพัฒนาตัวเป็นกลุ่มฝนได้

๑ กราฟแสดงแนวโน้มความชื้นอากาศชั้นบนและดัชนีเสถียรภาพอากาศ (ระหว่างวันที่ 1 มกราคม - 12 กรกฎาคม 2564)



การปฏิบัติการฝนหลวงประจำวัน

๑ สรุปผลปฏิบัติการฝนหลวง ประจำวันที่ 11 กรกฎาคม 2564

ภาค/หน่วยฯ	หน่วยปฏิบัติการ (หน่วย)	เครื่องบิน ผล./ทอ./ทบ. (ลำ)	จำนวนเที่ยวบิน (เที่ยว)	จำนวนชั่วโมงบิน (ชั่วโมง)	ปริมาณการใช้สารฝนหลวง (ตัน/นัด)	จังหวัดที่มีการรายงานฝนตก (จำนวนจังหวัด/อ่างเก็บน้ำเป้าหมาย)
<b>เหนือ</b>	<b>2</b>	<b>5/-/-</b>	<b>0</b>	<b>0:00</b>	<b>0.00/-</b>	<b>-/-</b>
- เชียงใหม่	1	3/-/-	0	0:00	0.00/-	ไม่ปฏิบัติการฝนหลวง เนื่องจากลมในระดับปฏิบัติการมีกำลังแรงประกอบกับมีฝนตกบริเวณสนามบินและพื้นที่โดยรอบเป็นระยะ
- ตาก	1	2/-/-	0	0:00	0.00/-	ไม่ปฏิบัติการฝนหลวง เนื่องจากท้องฟ้าปิดกับมีฝนตกปกคลุมสนามบินและพื้นที่โดยรอบ
<b>เหนือ(ตอนล่าง)</b>	<b>1</b>	<b>3/-/-</b>	<b>0</b>	<b>0:00</b>	<b>0.00/-</b>	<b>-/-</b>
- พิษณุโลก	1	3/-/-	0	0:00	0.00/-	ไม่ปฏิบัติการฝนหลวง เนื่องจากบริเวณสนามบินและพื้นที่โดยรอบสภาพอากาศปิด มีกลุ่มเมฆฝนเคลื่อนผ่านตลอดทั้งวัน
<b>กลาง</b>	<b>2</b>	<b>5/-/1</b>	<b>3</b>	<b>4:35</b>	<b>2.40/-</b>	<b>2/1</b>
- ลพบุรี	1	2/-/1	3	4:35	2.40/-	1.ภารกิจป้องกันและแก้ไขปัญหาภัยแล้ง มีฝนตกเล็กน้อยบริเวณพื้นที่การเกษตร จ.นครสวรรค์(ชุมแสง เมืองนครสวรรค์ ท่าตะโก บรรพตพิสัย) จ.กำแพงเพชร (ชาวนวลรักษ์บุรี บึงสามัคคี) 2.ภารกิจเติมน้ำต้นทุนให้เขื่อนกักเก็บน้ำ บริเวณพื้นที่ลุ่มรับน้ำบึงบอระเพ็ด จ.นครสวรรค์
- กาญจนบุรี	1	3/-/-	0	0:00	0.00/-	ไม่ปฏิบัติการฝนหลวง เนื่องจากสภาพอากาศปิด มีฝนตกบริเวณสนามบินและพื้นที่โดยรอบ
<b>ตะวันออกเฉียงเหนือ</b>	<b>1</b>	<b>1/-/-</b>	<b>1</b>	<b>1:45</b>	<b>2.00/-</b>	<b>3/1</b>
- ขอนแก่น	1	1/-/-	1	1:45	2.00/-	1.ภารกิจป้องกันและแก้ไขปัญหาภัยแล้ง มีฝนตกเล็กน้อยบริเวณพื้นที่การเกษตร จ.กาฬสินธุ์(สามชัย คำม่วง) จ.อุดรธานี(วังสามหมอ ศรีธาตุ ไชยวานหนองหาน ทุ่งฝน) จ.สกลนคร(สว่างแดนดิน กุดบาก นิคมน้ำออน วาริชภูมิ ส่องดาว) 2.ภารกิจเติมน้ำต้นทุนให้เขื่อนกักเก็บน้ำ บริเวณพื้นที่ลุ่มรับน้ำเขื่อนน้ำอูน จ.สกลนคร
<b>ตะวันออกเฉียงเหนือ(ตอนล่าง)</b>	<b>3</b>	<b>5/2/-</b>	<b>7</b>	<b>9:50</b>	<b>7.70/-</b>	<b>8/-</b>
- สุรินทร์	1	3/-/-	3	3:40	1.70/-	ภารกิจป้องกันและแก้ไขปัญหาภัยแล้ง มีฝนตกเล็กน้อยบริเวณพื้นที่การเกษตร จ.สุรินทร์(ลำโรงทับสนม ท่าตูม ชุมพลบุรี) จ.นครราชสีมา(ลำทะเมนชัย ชุมพวง) จ.ร้อยเอ็ด(สุวรรณภูมิ เกษตรวิสัย) จ.บุรีรัมย์ (เฉลิมพระเกียรติ ประโคนชัย ลำปลายมาศ หนองหงส์ เมืองบุรีรัมย์ ชำนิ นางรอง)
- อุบลราชธานี	1	-/1/-	2	3:00	4.00/-	ภารกิจป้องกันและแก้ไขปัญหาภัยแล้ง มีฝนตกเล็กน้อยบริเวณพื้นที่การเกษตร จ.ร้อยเอ็ด(พนมไพร อาจสามารถ) จ.อุบลราชธานี(เขื่องใน) จ.ศรีสะเกษ (เมืองศรีสะเกษ ยางชุมน้อย กันทรารมย์ อุทุมพรพิสัย เมืองจันทร์ โพธิ์ศรีสุวรรณ บึงบูรพ์ ไพรบึง เบญจลักษณ์ กันทรลักษณ์ วังหิน) จ.ยโสธร(เมืองยโสธร มหาชนะชัย ค้อวัง)

ภาค/หน่วยฯ	หน่วยปฏิบัติการ (หน่วย)	เครื่องบิน ผล./ทอ./ทบ. (ลำ)	จำนวนเที่ยวบิน (เที่ยว)	จำนวนชั่วโมงบิน (ชั่วโมง)	ปริมาณการใช้สารฝนหลวง (ตัน/นัด)	จังหวัดที่มีการรายงานฝนตก (จำนวนจังหวัด/อ่างเก็บน้ำเป้าหมาย)
- นครราชสีมา	1	2/1/-	2	3:10	2.00/-	ภารกิจป้องกันและแก้ไขปัญหาภัยแล้ง มีฝนตกเล็กน้อยบริเวณพื้นที่การเกษตร จ.นครราชสีมา(โชคชัย เลิงสาง จักราช เฉลิมพระเกียรติ พิมาย ขามสะแกแสง บ้านเหลื่อม แก้งสนามนาง โนนไทย โนนสูง พระทองคำ ด่านขุนทด เทพารักษ์ หนองบุญมาก โนนแดง บัวใหญ่ คาง บัวลาย เมืองนครราชสีมา) จ.ชัยภูมิ(ภักดีชุมพล บำเหน็จณรงค์ เนินสง่า ชัยใหญ่ เมืองชัยภูมิ คอนสวรรค์ บ้านเขว้า จตุรัส) จ.บุรีรัมย์(หนองกี่)
ตะวันออก	1	2/-/-	0	0:00	0.00/-	-/-
- สระแก้ว	1	2/-/-	0	0:00	0.00/-	ไม่ปฏิบัติการฝนหลวง เนื่องจากอากาศมีลักษณะทรงตัว ประกอบกับมีเมฆชั้นสูงปกคลุมตลอดวัน ส่งผลให้เมฆไม่พัฒนาตัวในพื้นที่เป้าหมาย
ใต้	3	1/2/-	0	0:00	0.00/-	-/-
- หัวหิน	1	1/-/-	0	0:00	0.00/-	ไม่ปฏิบัติการฝนหลวง เนื่องจากสภาพท้องฟ้าปิดมีฝนตกบริเวณสนามบินและพื้นที่ใกล้เคียงเป็นระยะ
- สุราษฎร์ธานี	1	-/1/-	0	0:00	0.00/-	ไม่ปฏิบัติการฝนหลวง เนื่องจากเครื่องบินกองทัพอากาศตรวจซ่อมพิเศษประจำสัปดาห์
- สงขลา	1	-/1/-	0	0:00	0.00/-	ไม่ปฏิบัติการฝนหลวง เนื่องจากเครื่องบินกองทัพอากาศตรวจซ่อมพิเศษประจำสัปดาห์
รวม	13	22/4/1	11	16:10	12.10/-	13/2



๑ สรุปผลการปฏิบัติการฝนหลวง ตั้งแต่วันที่ 1 กุมภาพันธ์ - 11 กรกฎาคม 2564

ตั้งแต่เริ่มตั้งหน่วยปฏิบัติการหลวง เมื่อวันที่ 1 กุมภาพันธ์ - 11 กรกฎาคม 2564 มีการขึ้นปฏิบัติการฝนหลวง จำนวน 138 วัน มีวันฝนตกจากการปฏิบัติการฝนหลวงคิดเป็นร้อยละ 93.87 ขึ้นปฏิบัติงาน จำนวน 2,667 เที่ยวบิน (3,958:46 ชั่วโมงบิน) ปริมาณการใส่สารฝนหลวง 2,342.675 ตัน พลุสารดูดความชื้นโซเดียมคลอไรด์ จำนวน 200 นัด พลุสารดูดความชื้นแคลเซียมคลอไรด์ จำนวน 200 นัด พลุซิลเวอร์ไอโอไดต์ สำหรับภารกิจปฏิบัติการฝนหลวง จำนวน 926 นัด จังหวัดที่มีรายงานฝนตกรวม 64 จังหวัด

ภาค - ศูนย์/หน่วยปฏิบัติการฯ	ขึ้นบิน (วัน)	ฝนตก (วัน)	จำนวน เที่ยวบิน (เที่ยว)	จำนวน ชั่วโมงบิน (ชั่วโมง)	ปริมาณ สารฝนหลวง (ตัน/Agl,CaCl <sub>2</sub> , NaCl นัด)	จังหวัดที่มีรายงานฝนตก (ทั้งการสังเกตด้วยสายตา/การตรวจวัด ด้วยเรดาร์ และเครื่องวัดน้ำฝนอัตโนมัติ)
<b>เหนือ</b>	<b>97</b>	<b>88</b>	<b>357</b>	<b>506:55</b>	<b>328.55/473</b>	<b>9 จังหวัด</b>
- เชียงใหม่ (เปิดหน่วยฯ ตั้งแต่วันที่ 1 ก.พ. 64 เป็นต้นไป)	86	77	191	275:40	167.95/473	บริเวณที่มีฝนตก ได้แก่ เชียงใหม่ ลำปาง พะเยา เชียงราย ตาก แพร่ ลำพูน แม่ฮ่องสอน (8 จังหวัด)
- ตาก (เปิดหน่วยฯ ตั้งแต่วันที่ 1 ก.พ. 64 เป็นต้นไป)	70	65	166	231:15	160.60/-	บริเวณที่มีฝนตก ได้แก่ เชียงใหม่ ตาก กำแพงเพชร ลำพูน ลำปาง (5 จังหวัด)
<b>เหนือ(ตอนล่าง)</b>	<b>102</b>	<b>95</b>	<b>277</b>	<b>533:25</b>	<b>223.225/450</b>	<b>27 จังหวัด</b>
- พิษณุโลก (เปิดหน่วยฯ ตั้งแต่วันที่ 1 ก.พ. 64 เป็นต้นไป)	102	95	277	533:25	223.225/450	บริเวณที่มีฝนตก ได้แก่ กำแพงเพชร ลพบุรี นครราชสีมา พิษณุโลก เพชรบูรณ์ แพร่ พิษณุโลก นครสวรรค์ ชัยภูมิ กาฬสินธุ์ เชียงใหม่ ลำปาง ตาก ขอนแก่น สุโขทัย อุตรดิตถ์ เชียงราย มหาสารคาม ลำพูน อุตรธานี เลย แม่ฮ่องสอน บุรีรัมย์ สุรินทร์ หนองบัวลำภู ศรีสะเกษ น่าน (27 จังหวัด)
<b>กลาง</b>	<b>114</b>	<b>113</b>	<b>981</b>	<b>1333:00</b>	<b>699.45/-</b>	<b>14 จังหวัด</b>
- นครสวรรค์ (เปิดหน่วยฯ ระหว่างวันที่ 1 ก.พ. - 31 มี.ค 64)	23	22	71	97:35	53.90/-	บริเวณที่มีฝนตก ได้แก่ อุทัยธานี นครสวรรค์ ชัยนาท ลพบุรี เพชรบูรณ์ สิงห์บุรี สระบุรี (7 จังหวัด)
- กาญจนบุรี (เปิดหน่วยฯ ตั้งแต่วันที่ 1 ก.พ. 64 เป็นต้นไป)	106	106	554	730:40	371.35/-	บริเวณที่มีฝนตก ได้แก่ กาญจนบุรี สุพรรณบุรี อ่างทอง อุทัยธานี พระนครศรีอยุธยา สิงห์บุรี ชัยนาท (7 จังหวัด)
- ลพบุรี (เปิดหน่วยฯ ตั้งแต่วันที่ 1 เม.ย. 64 เป็นต้นไป)	81	81	356	504:45	274.20/-	บริเวณที่มีฝนตก ได้แก่ นครสวรรค์ ลพบุรี สระบุรี อุทัยธานี ชัยนาท อ่างทอง นครราชสีมา สิงห์บุรี พระนครศรีอยุธยา เพชรบูรณ์ สุพรรณบุรี พิษณุ กำแพงเพชร (13 จังหวัด)
<b>ตะวันออกเฉียงเหนือ</b>	<b>85</b>	<b>80</b>	<b>116</b>	<b>223:55</b>	<b>218.80/-</b>	<b>14 จังหวัด</b>
- อุตรธานี (เปิดหน่วยฯ ตั้งแต่วันที่ 1 ก.พ. - 31 พ.ค. 64)	58	54	78	155:25	149.80/-	บริเวณที่มีฝนตก ได้แก่ อุตรธานี สกลนคร เลย กาฬสินธุ์ หนองบัวลำภู ขอนแก่น นครพนม มุกดาหาร ชัยภูมิ หนองคาย บึงกาฬ (11 จังหวัด)
- ขอนแก่น (เปิดหน่วยฯ ตั้งแต่วันที่ 1 มิ.ย. 64 เป็นต้นไป)	27	26	38	68:30	69.00/-	บริเวณที่มีฝนตก ได้แก่ ขอนแก่น อุตรธานี เลย หนองบัวลำภู กาฬสินธุ์ มุกดาหาร สกลนคร ชัยภูมิ มหาสารคาม นครราชสีมา ร้อยเอ็ด นครพนม (12 จังหวัด)

ภาค - ศูนย์/หน่วยปฏิบัติการฯ	ขึ้นบิน (วัน)	ฝนตก (วัน)	จำนวน เที่ยวบิน (เที่ยว)	จำนวน ชั่วโมงบิน (ชั่วโมง)	ปริมาณ สารฝนหลวง (ตัน/AgI, CaCl <sub>2</sub> , NaCl น้ด)	จังหวัดที่มีรายงานฝนตก (ทั้งการสังเกตด้วยสายตา/การตรวจวัด ด้วยเรดาร์ และเครื่องวัดน้ำฝนอัตโนมัติ)
<b>ตะวันออกเฉียงเหนือ(ตอนล่าง)</b>	<b>102</b>	<b>99</b>	<b>472</b>	<b>692:36</b>	<b>416.10/3/400</b>	<b>15 จังหวัด</b>
- บุรีรัมย์ (เปิดหน่วยฯ ตั้งแต่วันที่ 1 ก.พ. - 31 พ.ค. 64)	52	47	166	225:15	109.70/-	บริเวณที่มีฝนตก ได้แก่ ศรีสะเกษ นครราชสีมา บุรีรัมย์ มหาสารคาม อุบลราชธานี อำนาจเจริญ ชัยภูมิ สุรินทร์ ร้อยเอ็ด ขอนแก่น กาฬสินธุ์ ยโสธร (12 จังหวัด)
- อุบลราชธานี (เปิดหน่วยฯ ตั้งแต่วันที่ 9 มี.ค. 64 เป็นต้นไป)	53	50	69	100:45	136.40/-	บริเวณที่มีฝนตก ได้แก่ อุบลราชธานี ศรีสะเกษ อำนาจเจริญ ยโสธร ร้อยเอ็ด สุรินทร์ (6 จังหวัด)
- นครราชสีมา (เปิดหน่วยฯ ตั้งแต่วันที่ 1 เม.ย. 64 เป็นต้นไป)	71	67	143	226:36	107.50/3/400	บริเวณที่มีฝนตก ได้แก่ นครราชสีมา ชัยภูมิ เพชรบูรณ์ สระบุรี ลพบุรี บุรีรัมย์ ขอนแก่น สุรินทร์ ศรีสะเกษ อุบลราชธานี มหาสารคาม (11 จังหวัด)
- สุรินทร์ (เปิดหน่วยฯ ตั้งแต่วันที่ 1 มิ.ย. 64 เป็นต้นไป)	26	22	94	140:00	62.50/-	บริเวณที่มีฝนตก ได้แก่ บุรีรัมย์ อุบลราชธานี สุรินทร์ ร้อยเอ็ด มหาสารคาม ยโสธร ศรีสะเกษ กาฬสินธุ์ อำนาจเจริญ นครราชสีมา ขอนแก่น (11 จังหวัด)
<b>ตะวันออกเฉียงใต้</b>	<b>75</b>	<b>70</b>	<b>239</b>	<b>344:30</b>	<b>153.80/-</b>	<b>7 จังหวัด</b>
- ระยอง (เปิดหน่วยฯ ระหว่างวันที่ 1 - 28 ก.พ. 64)	2	1	4	4:50	1.30/-	บริเวณที่มีฝนตก ได้แก่ ชลบุรี (1 จังหวัด)
- จันทบุรี (เปิดหน่วยฯ ตั้งแต่วันที่ 1 มี.ค - 4 พ.ค. 64)	35	33	121	188:30	80.80/-	บริเวณที่มีฝนตก ได้แก่ ฉะเชิงเทรา ระยอง จันทบุรี ปราจีนบุรี สระแก้ว (5 จังหวัด)
- สระแก้ว (เปิดหน่วยฯ ตั้งแต่วันที่ 5 พ.ค. 64 เป็นต้นไป)	38	36	114	151:10	71.70/-	บริเวณที่มีฝนตก ได้แก่ ฉะเชิงเทรา สระแก้ว ปราจีนบุรี นครนายก จันทบุรี ชลบุรี ระยอง (7 จังหวัด)
<b>ใต้</b>	<b>94</b>	<b>90</b>	<b>225</b>	<b>324:25</b>	<b>302.75/-</b>	<b>12 จังหวัด</b>
- หัวหิน (เปิดหน่วยฯ ตั้งแต่วันที่ 1 มี.ค. 64 เป็นต้นไป)	60	55	134	198:10	131.35/-	บริเวณที่มีฝนตก ได้แก่ ประจวบคีรีขันธ์ เพชรบุรี ราชบุรี (3 จังหวัด)
- สุราษฎร์ธานี (เปิดหน่วยฯ ตั้งแต่วันที่ 1 มี.ค. 64 เป็นต้นไป)	49	44	51	71:20	94.90/-	บริเวณที่มีฝนตก ได้แก่ นครศรีธรรมราช ชุมพร พัทลุง สุราษฎร์ธานี ตรัง กระบี่ ระนอง (7 จังหวัด)
- สงขลา (เปิดหน่วยฯ ตั้งแต่วันที่ 1 เม.ย. 64 เป็นต้นไป)	40	38	40	54:55	76.50/-	บริเวณที่มีฝนตก ได้แก่ นครศรีธรรมราช พัทลุง สงขลา นราธิวาส (4 จังหวัด)

กลุ่มวิชาการปฏิบัติการฝนหลวง กองปฏิบัติการฝนหลวง กรมฝนหลวงและการบินเกษตร