



# รายงานการปฏิบัติการฝนหลวง ประจำปี 2564

ประจำวันที่ 5 กุมภาพันธ์ 2564

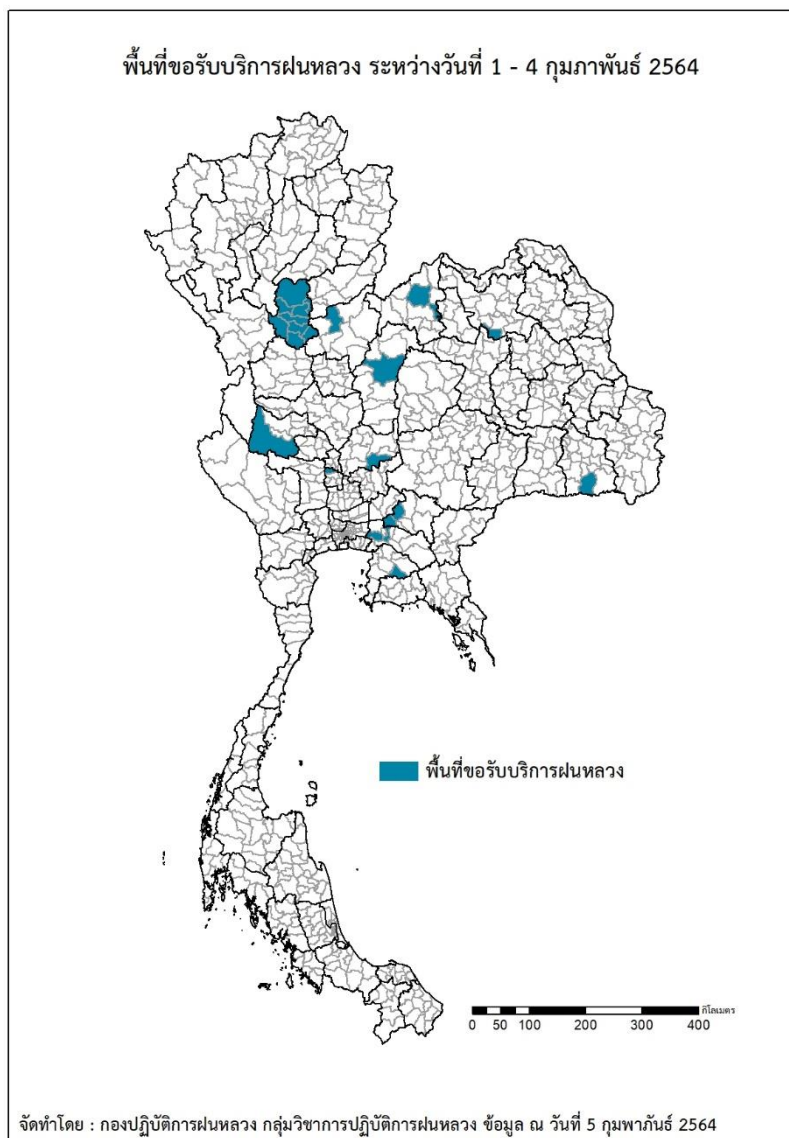
และผลการปฏิบัติการฝนหลวงประจำวันที่ 4 กุมภาพันธ์ 2564

กลุ่มวิชาการปฏิบัติการฝนหลวง กองปฏิบัติการฝนหลวง กรมฝนหลวงและการบินเกษตร

royalrainmaking\_academic@hotmail.com

## ๑ พื้นที่ขอรับบริการฝนหลวง (ระหว่างวันที่ 1 - 4 กุมภาพันธ์ 2564)

ภาค	รายชื่อจังหวัด (อำเภอ) ที่มีผู้ขอรับบริการ	จำนวนผู้ขอรับบริการ (ราย)
เหนือ	พิษณุโลก(วัดโบสถ์), สุโขทัย(กงไกรลาศ ศรีมาศ พุ่งเสลี่ยม บ้านด่านลานหอย ศรีนคร ศรีสำโรง ศรีสวรรค์ชัย สวรรคโลก เมืองสุโขทัย), เพชรบูรณ์(เมืองเพชรบูรณ์)	3
กลาง	ลพบุรี(พัฒนานิคม), อุทัยธานี(บ้านไร่), อ่างทอง(แสวงหา)	3
ตะวันออกเฉียงเหนือ	ศรีสะเกษ(ขุนหาญ) อุตรธานี(โนนสะอาด), เลย(เมืองเลย เอรಾವัง)	4
ตะวันออก	ฉะเชิงเทรา(บางคล้า เมืองฉะเชิงเทรา), ชลบุรี(หนองใหญ่), ปราจีนบุรี(บ้านสร้าง เมืองปราจีนบุรี)	2
ใต้	ไม่มีการขอรับบริการ	-
รวม	11 จังหวัด (23 อำเภอ)	12



๑ สถานการณ์ฝุ่นละอองขนาดเล็กกว่า 2.5 ไมครอน (PM<sub>2.5</sub>) เฉลี่ย 24 ชั่วโมง

จังหวัด	พื้นที่	ค่า PM <sub>2.5</sub>					ระดับคุณภาพ
		1 ก.พ.	2 ก.พ.	3 ก.พ.	4 ก.พ.	5 ก.พ.	
<b>ภาคเหนือ</b>							
เชียงใหม่	ต.เวียง อ.เมือง	41	35	24	23	35	คุณภาพอากาศดี
	ต.เวียงพางคำ อ.แม่สาย	50	49	40	38	57	เริ่มมีผลกระทบต่อสุขภาพ
เชียงใหม่	ต.ช้างเผือก อ.เมือง	47	37	30	33	51	เริ่มมีผลกระทบต่อสุขภาพ
	ต.ศรีภูมิ อ.เมือง	36	32	25	23	38	คุณภาพอากาศปานกลาง
	ต.ช้างเคือง อ.แม่แจ่ม	29	26	17	34	63	เริ่มมีผลกระทบต่อสุขภาพ
	ต.สุเทพ อ.เมือง	50	37	47	58	69	เริ่มมีผลกระทบต่อสุขภาพ
ลำปาง	ต.พระบาท อ.เมือง	61	46	61	66	72	เริ่มมีผลกระทบต่อสุขภาพ
	ต.สบป่าตอ อ.แม่เมาะ	45	50	53	65	65	เริ่มมีผลกระทบต่อสุขภาพ
	ต.บ้านดง อ.แม่เมาะ	57	54	62	83	77	เริ่มมีผลกระทบต่อสุขภาพ
	ต.แม่เมาะ อ.แม่เมาะ	52	49	62	63	57	เริ่มมีผลกระทบต่อสุขภาพ
ลำพูน	ต.บ้านกลาง อ.เมือง	45	37	41	40	46	คุณภาพอากาศปานกลาง
แม่ฮ่องสอน	ต.จองคำ อ.เมือง	22	32	29	30	28	คุณภาพอากาศดี
น่าน	ต.โนนเวียง อ.เมือง	35	33	42	45	40	คุณภาพอากาศปานกลาง
	ต.ห้วยโก๋น อ.เฉลิมพระเกียรติ	25	24	29	30	32	คุณภาพอากาศดี
แพร่	ต.นาจักร อ.เมือง	58	40	45	50	43	คุณภาพอากาศปานกลาง
พะเยา	ต.บ้านต๋อม อ.เมือง	54	42	31	38	48	คุณภาพอากาศปานกลาง
ตาก	ต.แม่ปะ อ.แม่สอด	54	41	50	70	58	เริ่มมีผลกระทบต่อสุขภาพ

PM<sub>2.5</sub> คือ ปริมาณฝุ่นละอองขนาดเล็กกว่า 2.5 ไมครอน มาตรฐานค่าเฉลี่ย 24 ชั่วโมง ต้องไม่เกิน 50 ไมโครกรัมต่อลูกบาศก์เมตร

n/a คือ ไม่มีข้อมูล

ที่มา: กรมควบคุมมลพิษ

๑ สถานการณ์ปริมาณน้ำเก็บกักในอ่างเก็บน้ำที่สำคัญ

	ความจุของ อ่างที่ รนก. <sup>1</sup> (ล้าน ลบ.ม.)	ปริมาณน้ำในอ่างฯ (%)				ปริมาณน้ำ ไหลลงอ่างฯ (ล้าน ลบ.ม.)	ปริมาณน้ำ ระบาย (ล้าน ลบ.ม.)	ระดับน้ำ
		1 ก.พ.	2 ก.พ.	3 ก.พ.	4 ก.พ.	4 ก.พ.	4 ก.พ.	
<b>ภาคเหนือ</b>						<b>2.85</b>	<b>24.09</b>	
- ภูมิพล(ตาก)	13,462	39	39	39	39	0.10	6.50	ต่ำกว่า 40%
- สิริกิติ์(อุตรดิตถ์)	9,510	51	51	51	51	1.16	15.03	-
- แม่จันทน์(เชียงใหม่)	265	49	49	49	49	0.03	0.28	ต่ำกว่า 50%
- แม่กวางฯ(เชียงใหม่)	263	36	35	35	35	0.04	0.82	ต่ำกว่า 40%
- กิวลม(ลำปาง)	106	62	62	62	62	0.28	0.28	-
- กิวคอง(ลำปาง)	170	42	41	41	41	0.04	0.04	ต่ำกว่า 50%
- แควน้อยฯ(พิษณุโลก)	939	40	40	40	40	1.20	1.12	ต่ำกว่า 50%
- แม่มอก(ลำปาง)	110	37	37	37	37	0.00	0.02	ต่ำกว่า 40%
<b>ภาคตะวันออกเฉียงเหนือ</b>						<b>0.98</b>	<b>12.38</b>	
- ห้วยหลวง(อุดรธานี)	135	38	37	37	37	0.00	0.11	ต่ำกว่า 40%
- น้ำอูน(สกลนคร)	520	41	41	41	41	0.00	0.99	ต่ำกว่า 50%
- น้ำพุง(สกลนคร)	166	51	51	51	51	0.08	0.00	-
- จุฬารัตน์(ชัยภูมิ)	164	79	79	79	78	0.00	0.52	-
- อุบลรัตน์(ขอนแก่น)	2,431	55	55	55	55	0.00	3.08	-
- ลำปาว(กาฬสินธุ์)	1,980	42	42	42	41	0.00	3.48	ต่ำกว่า 50%
- ลำตะคอง(นครราชสีมา)	314	101	101	101	100	0.00	1.04	-
- ลำพระเพลิง(นครราชสีมา)	110	90	90	89	89	0.06	0.71	-
- มูลบน(นครราชสีมา)	141	95	95	94	94	0.12	0.34	-
- ลำแฉะ(นครราชสีมา)	275	78	78	77	77	0.69	1.07	-
- ลำนางรอง(บุรีรัมย์)	121	77	77	77	77	0.00	0.16	-
- สิรินคร(อุบลราชธานี)	1,966	77	77	77	77	0.00	0.81	-
- ลำปลายมาศ(นครราชสีมา)	98	91	90	89	89	0.03	0.07	-
<b>ภาคกลาง</b>						<b>4.58</b>	<b>26.34</b>	
- ป่าสักฯ(ลพบุรี)	960	56	56	55	55	0.00	6.49	-
- ทับเสลา(อุทัยธานี)	160	48	46	44	43	0.00	2.70	ต่ำกว่า 50%
- กระเสียว(สุพรรณบุรี)	240	65	65	65	65	0.00	0.01	-
- ศรีนครินทร์(กาญจนบุรี)	17,745	73	72	72	72	4.17	9.98	-
- วชิราลงกรณ์(กาญจนบุรี)	8,860	50	50	50	50	0.41	7.16	-
<b>ภาคตะวันออก</b>						<b>0.41</b>	<b>3.91</b>	
- ชุนด่านฯ(นครนายก)	224	61	61	61	60	0.00	0.97	-
- คลองสิียด(ฉะเชิงเทรา)	420	28	28	28	28	0.00	0.38	ต่ำกว่า 30%
- บางพระ(ชลบุรี)	117	57	57	57	57	0.06	0.28	-
- หนองปลาไหล(ระยอง)	164	85	85	84	84	0.14	0.00	-
- ประแสร์(ระยอง)	295	73	73	72	72	0.00	0.15	-
- นฤปดินทรจินดา(ปราจีนบุรี)	295	63	62	62	61	0.02	1.50	-
- พระปรัง(สระแก้ว)	97	78	77	77	77	0.00	0.30	-
- ดอกกราย(ระยอง)	71	80	80	80	79	0.04	0.00	-
- คลองพระพุทธ(จันทบุรี)	70	96	94	94	94	0.00	0.09	-
- คลองหลวง รัชชโลทร(ชลบุรี)	98	42	41	41	41	0.14	0.04	ต่ำกว่า 50%
- ห้วยยาง(สระแก้ว)	60	41	41	41	41	0.00	0.14	ต่ำกว่า 50%
- ห้วยตะเคียน(สระแก้ว)	10	73	73	72	72	0.01	0.05	-
<b>ภาคใต้</b>						<b>8.86</b>	<b>19.44</b>	
- แก่งกระเจาน(เพชรบุรี)	710	69	69	68	68	0.35	3.02	-
- ปราณบุรี(ประจวบคีรีขันธ์)	347	83	84	83	83	0.22	0.12	-
- รัชชประภา(สุราษฎร์ธานี)	5,639	66	66	65	65	2.97	3.87	-
- บางลา(ยะลา)	1,454	95	94	94	93	5.32	12.43	-

<sup>1</sup>รณก. = ระดับน้ำเก็บกัก, ที่มา: กรมชลประทาน

การพยากรณ์อากาศและสภาพอากาศประจำวัน

๑ ลักษณะอากาศทั่วไปและการพยากรณ์อากาศ ประจำวันที่ 5 กุมภาพันธ์ 2564 (เวลา 06.00 น.)

**ลักษณะอากาศทั่วไป**

**ลักษณะอากาศทั่วไป** พยากรณ์อากาศ 24 ชั่วโมงข้างหน้า บริเวณความกดอากาศสูงหรือมวลอากาศเย็นกำลังปานกลางปกคลุมภาคเหนือ ภาคตะวันออกเฉียงเหนือ ภาคกลาง และภาคตะวันออก ทำให้ประเทศไทยตอนบนมีอากาศเย็นถึงหนาว สำหรับมรสุมตะวันออกเฉียงเหนือที่พัดปกคลุมอ่าวไทยและภาคใต้มีกำลังปานกลาง ทำให้คลื่นลมบริเวณอ่าวไทยตอนล่างมีคลื่นสูงประมาณ 2 เมตร

อนึ่ง ในช่วงวันที่ 7- 9 กุมภาพันธ์ 2564 ประเทศไทยตอนบนจะมีพายุฝนฟ้าคะนองกับมีลมกระโชกแรง และมีลูกเห็บตกบางพื้นที่ในภาคเหนือและภาคตะวันออกเฉียงเหนือ หลังจากนั้นอุณหภูมิจะลดลง 4-6 องศาเซลเซียส โดยพายุฝนฟ้าคะนองจะเริ่มมีผลกระทบในภาคเหนือวันที่ 7 กุมภาพันธ์ 2564 ส่วนภาคตะวันออกเฉียงเหนือ ภาคกลาง ภาคตะวันออก รวมทั้งกรุงเทพมหานครและปริมณฑล มีผลกระทบในวันที่ 8-9 กุมภาพันธ์ 2564

ฝุ่นละอองขนาดเล็ก ในระยะนี้ลมที่พัดปกคลุมประเทศไทยตอนบนมีกำลังอ่อน ทำให้ยังคงมีการสะสมของฝุ่นละออง/หมอกควันอยู่

<b>ภาคเหนือ</b>	อากาศเย็นถึงหนาว อุณหภูมิต่ำสุด 16-19 องศาเซลเซียส อุณหภูมิสูงสุด 32-36 องศาเซลเซียส บริเวณยอดดอยอากาศหนาวถึงหนาวจัด อุณหภูมิต่ำสุด 4-12 องศาเซลเซียส ลมตะวันออกเฉียงใต้ ความเร็ว 5-15 กม./ชม.
<b>ภาคกลาง</b>	อากาศเย็นในตอนเช้า อุณหภูมิต่ำสุด 19-21 องศาเซลเซียส อุณหภูมิสูงสุด 33-34 องศาเซลเซียส ลมตะวันออกเฉียงเหนือ ความเร็ว 10-20 กม./ชม.
<b>ภาคตะวันออกเฉียงเหนือ</b>	อากาศเย็นถึงหนาว อุณหภูมิจะลดลง 1-2 องศาเซลเซียส ทางตอนบนของภาค อุณหภูมิต่ำสุด 13-19 องศาเซลเซียส อุณหภูมิสูงสุด 30-33 องศาเซลเซียส บริเวณยอดภูอากาศหนาว อุณหภูมิต่ำสุด 9-14 องศาเซลเซียส ลมตะวันออกเฉียงเหนือ ความเร็ว 10-25 กม./ชม.
<b>ภาคตะวันออก</b>	อากาศเย็นในตอนเช้า อุณหภูมิต่ำสุด 19-23 องศาเซลเซียส อุณหภูมิสูงสุด 31-35 องศาเซลเซียส ลมตะวันออกเฉียงเหนือ ความเร็ว 15-30 กม./ชม. ทะเลมีคลื่นสูงประมาณ 1 เมตร ห่างฝั่งคลื่นสูง 1-2 เมตร
<b>ภาคใต้ฝั่งตะวันออก</b>	จังหวัดสุราษฎร์ธานีขึ้นมา อากาศเย็นในตอนเช้า กับมีฝน ร้อยละ 10 ของพื้นที่ ส่วนมากบริเวณจังหวัดชุมพร และสุราษฎร์ธานี อุณหภูมิต่ำสุด 22-24 องศาเซลเซียส อุณหภูมิสูงสุด 30-33 องศาเซลเซียส ตั้งแต่จังหวัดนครศรีธรรมราชขึ้นมา ลมตะวันออกเฉียงเหนือ ความเร็ว 15-35 กม./ชม. ทะเลมีคลื่นสูง 1-2 เมตร ตั้งแต่จังหวัดสงขลาลงไป ลมตะวันออกเฉียงเหนือ ความเร็ว 20-35 กม./ชม. ทะเลมีคลื่นสูงประมาณ 2 เมตร
<b>ภาคใต้ฝั่งตะวันตก</b>	เมฆบางส่วน กับมีฝน ร้อยละ 10 ของพื้นที่ ส่วนมากบริเวณจังหวัดพังงา ภูเก็ต และกระบี่ อุณหภูมิต่ำสุด 22-25 องศาเซลเซียส อุณหภูมิสูงสุด 33-34 องศาเซลเซียส ลมตะวันออกเฉียงเหนือ ความเร็ว 15-30 กม./ชม. ทะเลมีคลื่นสูงประมาณ 1 เมตร
<b>กรุงเทพมหานครและปริมณฑล</b>	อากาศเย็นกับมีหมอกในตอนเช้า อุณหภูมิต่ำสุด 23-24 องศาเซลเซียส อุณหภูมิสูงสุด 33-35 องศาเซลเซียส ลมตะวันออกเฉียงเหนือ ความเร็ว 10-20 กม./ชม.

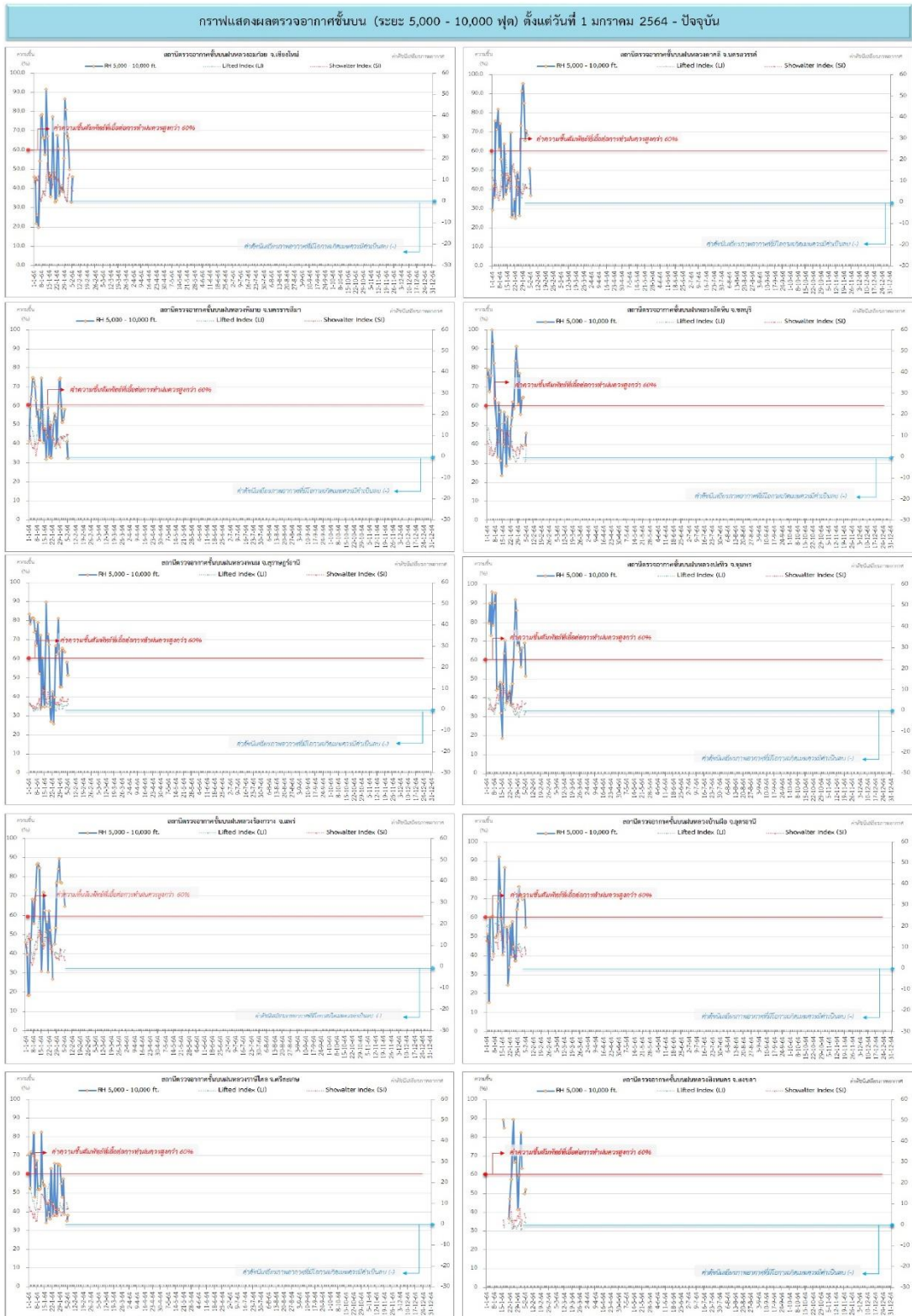
ที่มา: กรมอุตุนิยมวิทยา

๑ ข้อมูลความชื้นจากการตรวจอากาศชั้นบน (Sounding) ระยะเวลาสูง 5,000 - 10,000 ฟุต

ภาค	สถานีตรวจอากาศ	ความชื้นสัมพัทธ์ (%)					ความไม่เสถียรภาพของมวลอากาศ (LI)
		1 ก.พ.	2 ก.พ.	3 ก.พ.	4 ก.พ.	5 ก.พ.	
ภาคเหนือ	สถานีเรดาร์ฝนหลวงอมก๋อย	66	50	30	33	47	5.0
	สถานีตรวจอากาศเคลื่อนที่ร่องกวาง	78	77	88	73	65	7.8
ภาคกลาง	สถานีเรดาร์ฝนหลวงตาคลี	71	69	49	52	37	7.4
ภาคตะวันออกเฉียงเหนือ	สถานีเรดาร์ฝนหลวงพิมาย	54	59	39	42	33	7.2
	สถานีตรวจอากาศเคลื่อนที่บ้านฝือ	72	70	72	72	56	8.6
	สถานีตรวจอากาศเคลื่อนที่ราชสีไศล	58	39	33	36	39	7.7
ภาคตะวันออก	สถานีเรดาร์ฝนหลวงสัทหีบ	65	65	51	40	46	5.7
ภาคใต้	สถานีเรดาร์ฝนหลวงพนม	65	64	45	59	52	2.7
	สถานีตรวจอากาศเคลื่อนที่ปะทิว	57	67	41	70	52	-0.6
	สถานีตรวจอากาศเคลื่อนที่สิงหนคร	83	64	50	50	53	1.1

หมายเหตุ : LI (Lifted Index) คือ ดัชนีที่ใช้บอกความไม่เสถียรภาพของมวลอากาศ ในระดับ 50 มิลลิบาร์ ควรมีค่าต่ำกว่า -2 ซึ่งจะมีโอกาสเกิดเมฆในแนวตั้งและพัฒนาตัวเป็นกลุ่มฝนได้

๑ กราฟแสดงแนวโน้มความชื้นอากาศชั้นบนและดัชนีเสถียรภาพอากาศ (ระหว่างวันที่ 1 มกราคม - 5 กุมภาพันธ์ 2564)



การปฏิบัติการฝนหลวงประจำวัน

๑ สรุปผลปฏิบัติการฝนหลวงประจำวัน ที่ 4 กุมภาพันธ์ 2564

ภาค/หน่วยฯ	หน่วยปฏิบัติการ (หน่วย)	เครื่องบิน ผล./ทอ./ทบ. (ลำ)	จำนวนเที่ยวบิน (เที่ยว)	จำนวนชั่วโมงบิน (ชั่วโมง)	ปริมาณการใช้สารฝนหลวง (ตัน/นัด)	จังหวัดที่มีการรายงานฝนตก (จำนวนจังหวัด/อ่างเก็บน้ำเป้าหมาย)
<b>เหนือ</b>	2	4/-/-	0	0:00	0.00/-	-/-
- เชียงใหม่	1	2/-/-	0	0:00	0.00/-	ไม่ปฏิบัติการฝนหลวง เนื่องจากค่าความชื้นสัมพัทธ์ระดับปฏิบัติการต่ำ ประกอบกับอากาศมีเสถียรภาพ ส่งผลให้เมฆไม่พัฒนาตัวในพื้นที่เป้าหมาย
- ดาก	1	2/-/-	0	0:00	0.00/-	ไม่ปฏิบัติการฝนหลวง เนื่องจากค่าความชื้นสัมพัทธ์ต่ำ ประกอบกับอากาศมีเสถียรภาพสูง ส่งผลให้เมฆคิวมูลัสไม่พัฒนาตัวในพื้นที่เป้าหมาย
<b>เหนือ(ตอนล่าง)</b>	1	3/-/-	0	0:00	0.00/-	-/-
- พิชณุโลก	1	3/-/-	0	0:00	0.00/-	ไม่ปฏิบัติการฝนหลวง เนื่องจากอากาศมีเสถียรภาพ ส่งผลให้เมฆคิวมูลัสไม่พัฒนาตัวในพื้นที่เป้าหมาย
<b>กลาง</b>	2	4/-/1	0	0:00	0.00/-	-/-
- นครสวรรค์	1	2/-/1	0	0:00	0.00/-	ไม่ปฏิบัติการฝนหลวง เนื่องจากค่าความชื้นสัมพัทธ์เฉลี่ยที่ระดับปฏิบัติการมีค่าต่ำกว่า 60 % ประกอบกับอากาศมีเสถียรภาพ ส่งผลให้กลุ่มเมฆในพื้นที่เป้าหมายไม่พัฒนาตัว
- กาญจนบุรี	1	2/-/-	0	0:00	0.00/-	ไม่ปฏิบัติการฝนหลวง เนื่องจากค่าความชื้นสัมพัทธ์เฉลี่ยที่ระดับปฏิบัติการมีค่าต่ำกว่า 60 % ประกอบกับอากาศมีเสถียรภาพ ส่งผลให้กลุ่มเมฆในพื้นที่เป้าหมายไม่พัฒนาตัว
<b>ตะวันออกเฉียงเหนือ</b>	1	1/-/-	0	0:00	0.00/-	-/-
- อุตรธานี	1	1/-/-	0	0:00	0.00/-	ไม่ปฏิบัติการฝนหลวง เนื่องจากอากาศมีเสถียรภาพ ทำให้เมฆคิวมูลัสไม่ก่อตัวในพื้นที่เป้าหมาย
<b>ตะวันออกเฉียงเหนือ(ตอนล่าง)</b>	1	2/-/-	0	0:00	0.00/-	-/-
- บุรีรัมย์	1	2/-/-	0	0:00	0.00/-	ไม่ปฏิบัติการฝนหลวง เนื่องจากอากาศมีเสถียรภาพ ทำให้เมฆคิวมูลัสไม่ก่อตัวในพื้นที่เป้าหมาย
<b>ตะวันออก</b>	1	2/-/-	0	0:00	0.00/-	-/-
- ระยอง	1	2/-/-	0	0:00	0.00/-	ไม่ปฏิบัติการฝนหลวง เนื่องจากค่าความชื้นสัมพัทธ์ในระดับปฏิบัติการต่ำกว่า 60% ประกอบกับอากาศชั้นบนมีเสถียรภาพส่งผลให้เมฆไม่พัฒนาตัวในพื้นที่เป้าหมาย
<b>รวม</b>	8	16/-/1	0	0:00	0.00/-	-/-

๑) สรุปผลรวมปฏิบัติการตั้งแต่เริ่มตั้งหน่วยปฏิบัติการฝนหลวง (1 - 4 กุมภาพันธ์ 2564)

ตั้งแต่เริ่มตั้งหน่วยปฏิบัติการฝนหลวง เมื่อวันที่ 1 - 4 กุมภาพันธ์ 2564 ไม่มีการขึ้นปฏิบัติการฝนหลวง

ภาค - ศูนย์/หน่วยปฏิบัติการฯ	ขึ้นบิน (วัน)	ฝนตก (วัน)	จำนวน เที่ยวบิน (เที่ยว)	จำนวน ชั่วโมงบิน (ชั่วโมง)	ปริมาณ สารฝนหลวง (ตัน/AgI, CaCl <sub>2</sub> NaCl นัต)	จังหวัดที่มีรายงานฝนตก (ทั้งการสังเกตด้วยสายตา/การตรวจวัด ด้วยเรดาร์ และเครื่องวัดน้ำฝนอัตโนมัติ)
เหนือ	-	-	-	-	-	-
- เชียงใหม่ (เปิดหน่วยฯ ตั้งแต่วันที่ 1 ก.พ. เป็นต้นไป)	-	-	-	-	-	-
- ตาก (เปิดหน่วยฯ ตั้งแต่วันที่ 1 ก.พ. เป็นต้นไป)	-	-	-	-	-	-
เหนือ(ตอนล่าง)	-	-	-	-	-	-
- พิษณุโลก (เปิดหน่วยฯ ตั้งแต่วันที่ 1 ก.พ. เป็นต้นไป)	-	-	-	-	-	-
กลาง	-	-	-	-	-	-
- นครสวรรค์ (เปิดหน่วยฯ ตั้งแต่วันที่ 1 ก.พ. เป็นต้นไป)	-	-	-	-	-	-
- กาญจนบุรี (เปิดหน่วยฯ ตั้งแต่วันที่ 1 ก.พ. เป็นต้นไป)	-	-	-	-	-	-
ตะวันออกเฉียงเหนือ	-	-	-	-	-	-
- อุตรธานี (เปิดหน่วยฯ ตั้งแต่วันที่ 1 ก.พ. เป็นต้นไป)	-	-	-	-	-	-
ตะวันออกเฉียงเหนือ(ตอนล่าง)	-	-	-	-	-	-
- บุรีรัมย์ (เปิดหน่วยฯ ตั้งแต่วันที่ 1 ก.พ. เป็นต้นไป)	-	-	-	-	-	-
ตะวันออก	-	-	-	-	-	-
- ระยอง (เปิดหน่วยฯ ตั้งแต่วันที่ 1 ก.พ. เป็นต้นไป)	-	-	-	-	-	-

กลุ่มวิชาการปฏิบัติการฝนหลวง กองปฏิบัติการฝนหลวง กรมฝนหลวงและการบินเกษตร