



รายงานการปฏิบัติการฝนหลวง ประจำปี 2566

ประจำวันที่ 23 กุมภาพันธ์ 2566

และผลการปฏิบัติการฝนหลวงประจำวันที่ 22 กุมภาพันธ์ 2566

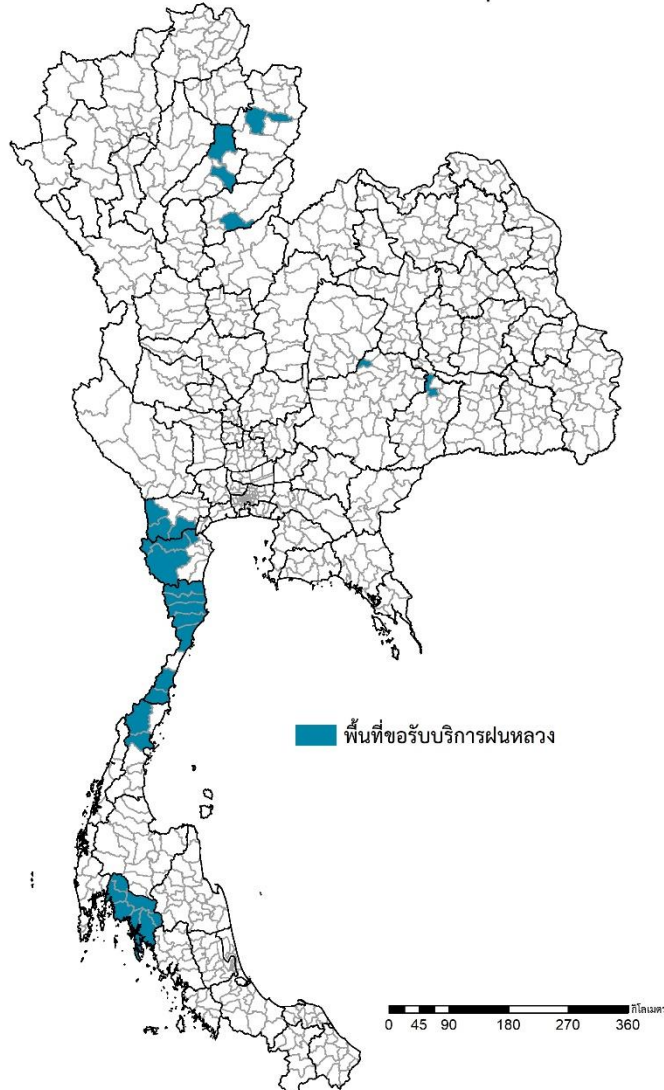
กลุ่มวิชาการปฏิบัติการฝนหลวง กองปฏิบัติการฝนหลวง กรมฝนหลวงและการบินเกษตร

royalrainmaking_academic@hotmail.com

๑ พื้นที่ขอรับบริการฝนหลวง (ระหว่างวันที่ 16 - 22 กุมภาพันธ์ 2566)

ภาค	รายชื่อจังหวัด (อำเภอ) ที่มีผู้ขอรับบริการ	จำนวนผู้ขอรับบริการ (ราย)
เหนือ	น่าน(สันติสุข เมืองน่าน), อุตรดิตถ์(ทองแสนขัน), แพร่(สอง เมืองแพร่)	4
กลาง	ไม่มีการขอรับบริการ	-
ตะวันออกเฉียงเหนือ	นครราชสีมา(บ้านเหลื่อม), บุรีรัมย์(คูเมือง)	2
ตะวันออก	ไม่มีการขอรับบริการ	-
ใต้	ชุมพร(ท่าแซะ เมืองชุมพร), ประจวบคีรีขันธ์(กุยบุรี บางสะพาน บางสะพานน้อย ปราณบุรี สามร้อยยอด หัวหิน เมืองประจวบคีรีขันธ์), ราชบุรี(บ้านคา ปากท่อ สวนผึ้ง), เพชรบุรี(หนองหญ้าปล้อง เขาย้อย แก่งกระจาน), กระบี่(คลองท่อม ปลายพระยา ลำทับ อ่าวลึก เกะลันตา เขาพนม เมืองกระบี่ เหนือคลอง)	4
รวม	10 จังหวัด (30 อำเภอ)	10

พื้นที่ขอรับบริการฝนหลวง ระหว่างวันที่ 16 - 22 กุมภาพันธ์ 2566



จัดทำโดย : กองปฏิบัติการฝนหลวง กลุ่มวิชาการปฏิบัติการฝนหลวง ข้อมูล ณ วันที่ 23 กุมภาพันธ์ 2566

๑ สถานการณ์ปริมาณน้ำเก็บกักในอ่างเก็บน้ำที่สำคัญ

	ความจุของ อ่างที่ รนก. ¹ (ล้าน ลบ.ม.)	ปริมาณน้ำในอ่างฯ (%)				ปริมาณน้ำ ไหลลงอ่างฯ (ล้าน ลบ.ม.)	ปริมาณน้ำ ระบาย (ล้าน ลบ.ม.)	ระดับน้ำ
		19 ก.พ.	20 ก.พ.	21 ก.พ.	22 ก.พ.	22 ก.พ.	22 ก.พ.	
ภาคเหนือ						9.42	57.51	
- ภูมิพล(ตาก)	13,462	77	77	77	76	1.77	33.00	-
- สิริกิติ์(อุตรดิตถ์)	9,510	59	59	59	59	5.95	17.02	-
- แม่จัน(เชียงใหม่)	265	93	92	92	92	0.20	0.37	-
- แม่กวางฯ(เชียงใหม่)	263	81	80	80	80	0.10	0.86	-
- กิวลม(ลำปาง)	106	75	73	72	71	0.53	1.73	-
- กิวคอง(ลำปาง)	170	95	95	95	95	0.10	0.10	-
- แควน้อยฯ(พิษณุโลก)	939	65	65	64	64	0.77	4.32	-
- แม่มอก(ลำปาง)	110	51	50	50	50	0.00	0.11	-
ภาคตะวันออกเฉียงเหนือ						3.53	22.61	
- ห้วยหลวง(อุดรธานี)	135	68	68	67	67	0.00	0.50	-
- น้ำอูน(สกลนคร)	520	54	54	54	54	0.31	0.60	-
- น้ำพุง(สกลนคร)	166	50	50	50	50	0.00	0.16	-
- จุฬารัตน์(ชัยภูมิ)	164	71	69	69	68	0.00	1.00	-
- อุบลรัตน์(ขอนแก่น)	2,431	53	53	52	52	0.00	7.51	-
- ลำปาว(กาฬสินธุ์)	1,980	70	70	69	69	1.68	7.49	-
- ลำตะคอง(นครราชสีมา)	314	92	92	91	91	0.00	0.86	-
- ลำพระเพลิง(นครราชสีมา)	110	85	84	84	83	0.14	0.94	-
- มูลบน(นครราชสีมา)	141	90	89	89	89	0.42	0.78	-
- ลำแฉะ(นครราชสีมา)	275	83	83	83	83	0.79	0.64	-
- ลำนางรอง(บุรีรัมย์)	121	84	83	83	83	0.19	0.27	-
- สิรินคร(อุบลราชธานี)	1,966	70	71	71	70	0.00	1.51	-
- ลำปลายมาศ(นครราชสีมา)	98	86	86	86	85	0.00	0.35	-
ภาคกลาง						4.71	36.61	
- ป่าสัก(ลพบุรี)	960	60	59	59	59	0.73	4.32	-
- ทับเสลา(อุทัยธานี)	160	61	61	61	61	0.00	0.13	-
- กระเสียว(สุพรรณบุรี)	240	98	98	98	98	0.29	0.06	-
- ศรีนครินทร์(กาญจนบุรี)	17,745	86	86	86	85	3.69	20.05	-
- วชิราลงกรณ์(กาญจนบุรี)	8,860	61	61	61	61	0.00	12.05	-
ภาคตะวันออก						0.49	6.74	
- ชุนด่านฯ(นครนายก)	224	57	56	56	55	0.01	0.42	-
- คลองสิียด(ฉะเชิงเทรา)	420	52	51	51	50	0.00	1.64	-
- บางพระ(ชลบุรี)	117	79	78	78	78	0.09	0.38	-
- หนองปลาไหล(ระยอง)	164	83	82	81	81	0.28	1.08	-
- ประแสร์(ระยอง)	295	82	83	82	82	0.00	0.37	-
- นฤปดินทรจินดา(ปราจีนบุรี)	295	58	58	57	57	0.03	1.50	-
- พระปรัง(สระแก้ว)	97	78	77	76	76	0.00	0.42	-
- ดอกทราย(ระยอง)	71	95	95	95	94	0.05	0.00	-
- คลองพระพุทธ(จันทบุรี)	70	97	96	95	95	0.00	0.22	-
- คลองหลวง รัชชโลทร(ชลบุรี)	98	65	64	63	63	0.01	0.50	-
- ห้วยยาง(สระแก้ว)	60	45	44	43	43	0.00	0.19	ต่ำกว่า 50%
- ห้วยตะเคียน(สระแก้ว)	10	66	66	66	66	0.01	0.00	-
ภาคใต้						8.17	14.62	
- แก่งกระจาน(เพชรบุรี)	710	66	66	66	66	1.11	1.73	-
- ปราณบุรี(ประจวบคีรีขันธ์)	347	51	50	50	50	0.00	0.15	-
- รัชชประภา(สุราษฎร์ธานี)	5,639	64	64	64	64	2.45	4.73	-
- บางลา(ยะลา)	1,454	90	90	89	89	4.61	8.01	-

รณก. = ระดับน้ำเก็บกัก, ที่มา: กรมชลประทาน

๑ ลักษณะอากาศทั่วไปและการพยากรณ์อากาศ ประจำวันที่ 23 กุมภาพันธ์ 2566 (เวลา 06.00 น.)

ลักษณะอากาศทั่วไป

ลักษณะอากาศทั่วไป พยากรณ์อากาศ 24 ชั่วโมงข้างหน้า บริเวณความกดอากาศสูงกำลังปานกลางปกคลุมประเทศไทยตอนบน ประกอบกับมีลมฝ่ายตะวันตกในระดับบนพัดปกคลุมภาคเหนือ ทำให้ภาคเหนือมีอากาศเย็นถึงหนาว ส่วนภาคตะวันออกเฉียงเหนือ ภาคกลาง และภาคตะวันออกมีอากาศเย็นในตอนเช้า ขอให้ประชาชนในบริเวณดังกล่าวดูแลสุขภาพเนื่องจากสภาพอากาศที่หนาวเย็น รวมถึงอันตรายจากอัคคีภัยที่อาจจะเกิดขึ้นเนื่องจากสภาพอากาศแห้งในระยะนี้ สำหรับมรสุมตะวันออกเฉียงเหนือและลมตะวันออกเฉียงพัดปกคลุมอ่าวไทย ภาคใต้ และทะเลอันดามัน ทำให้ภาคใต้มีฝนฟ้าคะนองบางแห่ง ส่วนคลื่นลมบริเวณอ่าวไทยและทะเลอันดามันมีกำลังอ่อนลง โดยอ่าวไทยตอนล่าง มีคลื่นสูง 1-2 เมตร บริเวณที่มีฝนฟ้าคะนองคลื่นสูงมากกว่า 2 เมตร ขอให้ชาวเรือบริเวณอ่าวไทยตอนล่างเดินเรือด้วยความระมัดระวัง และหลีกเลี่ยงการเดินเรือบริเวณที่มีฝนฟ้าคะนองไว้ด้วย อนึ่ง ในช่วงวันที่ 24 - 28 กุมภาพันธ์ 2566 บริเวณความกดอากาศสูงหรือมวลอากาศเย็นกำลังแรงจากประเทศจีนจะแผ่เสริมลงมาปกคลุมประเทศไทยตอนบนและทะเลจีนใต้ ทำให้ประเทศไทยตอนบนมีอากาศหนาวเย็นลง อุณหภูมิจะลดลง 2-5 องศาเซลเซียส กับมีลมแรง ส่วนมรสุมตะวันออกเฉียงเหนือที่พัดปกคลุมอ่าวไทย ภาคใต้ และทะเลอันดามันจะมีกำลังแรงขึ้น ทำให้ภาคใต้มีฝนเพิ่มขึ้นและมีฝนตกหนักบางแห่ง ส่วนคลื่นลมบริเวณอ่าวไทยมีกำลังแรง โดยมีคลื่นสูง 2-4 เมตร บริเวณที่มีฝนฟ้าคะนองคลื่นสูงมากกว่า 4 เมตร ส่วนทะเลอันดามันห่างฝั่งมีคลื่นสูง 1-2 เมตร

ฝุ่นละอองขนาดเล็ก ประเทศไทยตอนบนมีแนวโน้มการสะสมของฝุ่นละออง/หมอกควันอยู่ในเกณฑ์ปานกลางถึงค่อนข้างมาก เนื่องจากลมที่พัดปกคลุมมีกำลังอ่อนลง

ภาคเหนือ	อากาศเย็นถึงหนาวในตอนเช้า และอุณหภูมิลดลง 1-2 องศาเซลเซียส อุณหภูมิต่ำสุด 15-20 องศาเซลเซียส อุณหภูมิสูงสุด 32-35 องศาเซลเซียส บริเวณยอดดอยอากาศหนาวถึงหนาวจัด อุณหภูมิต่ำสุด 5-13 องศาเซลเซียส ลมตะวันออกเฉียงใต้ ความเร็ว 5-15 กม./ชม.
ภาคกลาง	อากาศเย็นในตอนเช้า อุณหภูมิต่ำสุด 20-23 องศาเซลเซียส อุณหภูมิสูงสุด 33-35 องศาเซลเซียส ลมตะวันออกเฉียงเหนือ ความเร็ว 10-20 กม./ชม.
ภาคตะวันออกเฉียงเหนือ	อากาศเย็นในตอนเช้า อุณหภูมิต่ำสุด 16-20 องศาเซลเซียส อุณหภูมิสูงสุด 31-33 องศาเซลเซียส บริเวณยอดภูอากาศหนาว อุณหภูมิต่ำสุด 11-15 องศาเซลเซียส ลมตะวันออกเฉียงเหนือ ความเร็ว 10-25 กม./ชม.
ภาคตะวันออก	อากาศเย็นในตอนเช้า อุณหภูมิต่ำสุด 19-24 องศาเซลเซียส อุณหภูมิสูงสุด 32-36 องศาเซลเซียส ลมตะวันออกเฉียงเหนือ ความเร็ว 10-30 กม./ชม. ทะเลมีคลื่นต่ำกว่า 1 เมตร
ภาคใต้ฝั่งตะวันออก	มีฝนฟ้าคะนองร้อยละ 10 ของพื้นที่ ส่วนมากบริเวณจังหวัดนครศรีธรรมราช สงขลา ยะลา และนราธิวาส อุณหภูมิต่ำสุด 21-25 องศาเซลเซียส อุณหภูมิสูงสุด 30-33 องศาเซลเซียส ตั้งแต่จังหวัดสุราษฎร์ธานีขึ้นมา ลมตะวันออกเฉียงเหนือ ความเร็ว 15-30 กม./ชม. ทะเลมีคลื่นสูงประมาณ 1 เมตร บริเวณที่มีฝนฟ้าคะนองคลื่นสูง 1-2 เมตร ตั้งแต่จังหวัดนครศรีธรรมราชลงไป ลมตะวันออก ความเร็ว 15-35 กม./ชม. ทะเลมีคลื่นสูง 1-2 เมตร บริเวณที่มีฝนฟ้าคะนองคลื่นสูงมากกว่า 2 เมตร
ภาคใต้ฝั่งตะวันตก	มีฝนฟ้าคะนองร้อยละ 10 ของพื้นที่ ส่วนมากบริเวณจังหวัดพังงา ภูเก็ต และสตูล อุณหภูมิต่ำสุด 22-25 องศาเซลเซียส อุณหภูมิสูงสุด 32-35 องศาเซลเซียส ลมตะวันออก ความเร็ว 10-30 กม./ชม. ทะเลมีคลื่นต่ำกว่า 1 เมตร บริเวณที่มีฝนฟ้าคะนองคลื่นสูงมากกว่า 1 เมตร
กรุงเทพมหานครและปริมณฑล	มีเมฆบางส่วน อุณหภูมิต่ำสุด 22-25 องศาเซลเซียส อุณหภูมิสูงสุด 33-35 องศาเซลเซียส ลมตะวันออกเฉียงเหนือ ความเร็ว 10-20 กม./ชม.

ที่มา: กรมอุตุนิยมวิทยา

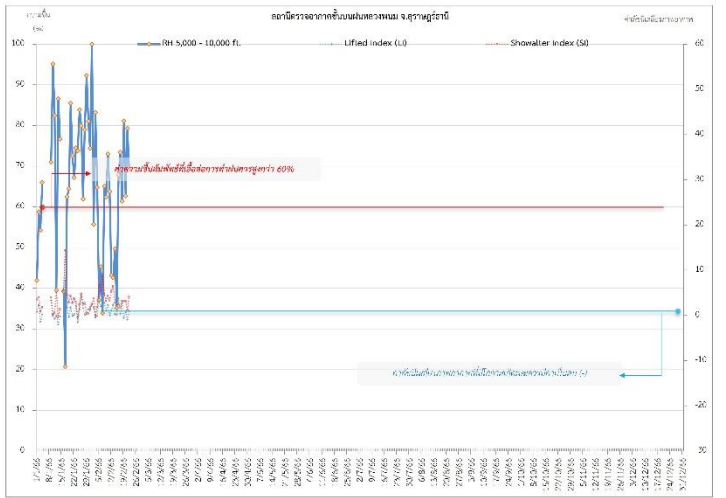
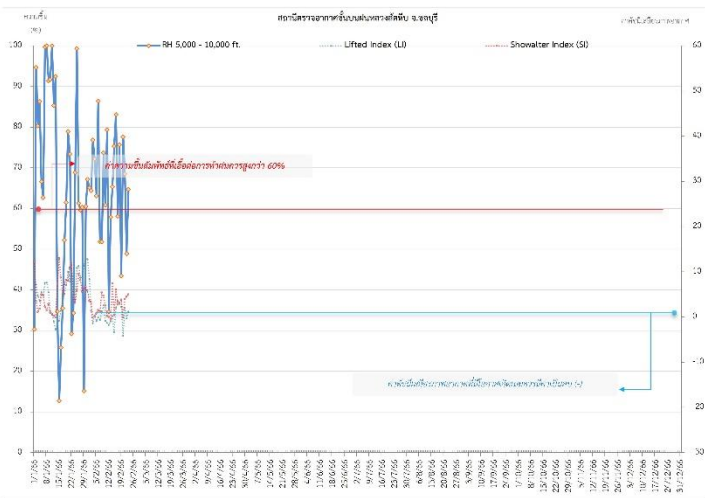
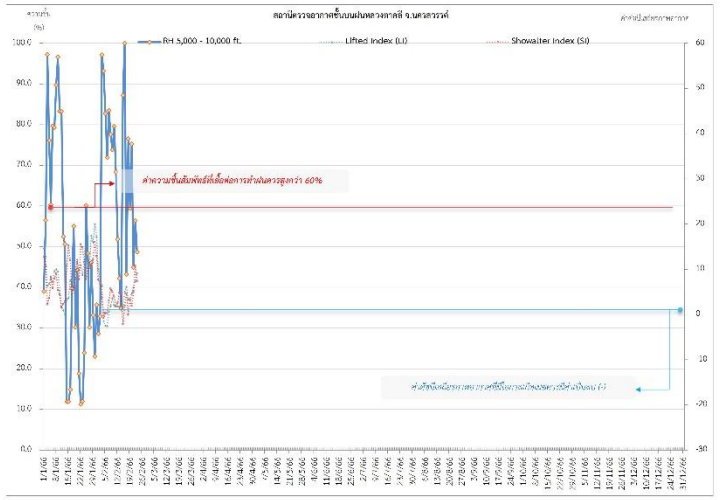
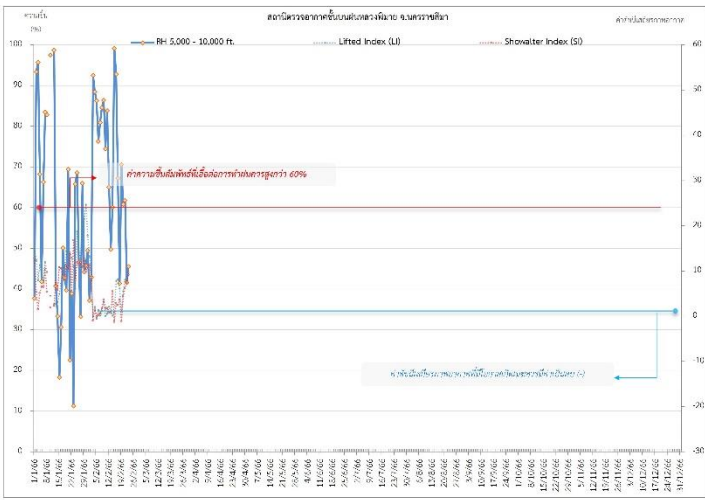
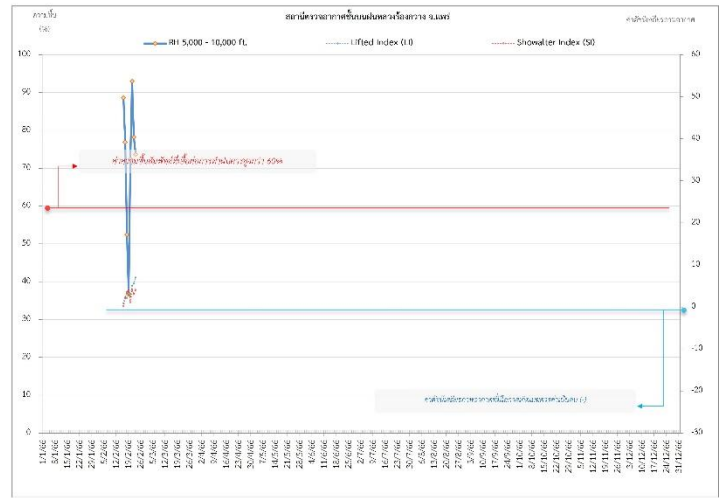
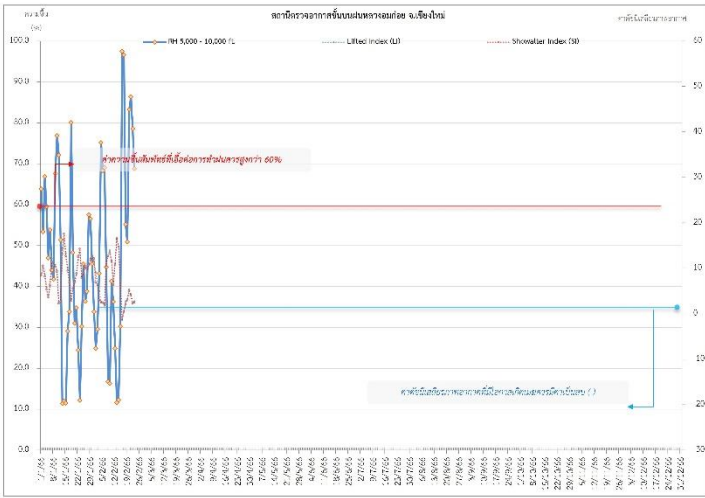
๑ ข้อมูลความชื้นจากการตรวจอากาศชั้นบน (Sounding) ระยะเวลาสูง 5,000 - 10,000 ฟุต

ภาค	สถานีตรวจอากาศ	ความชื้นสัมพัทธ์ (%)					เสถียรภาพของ มวลอากาศระดับ ล่าง (LI)
		19 ก.พ.	20 ก.พ.	21 ก.พ.	22 ก.พ.	23 ก.พ.	
ภาคเหนือ	สถานีเรดาร์ฝนหลวงอมก๋อย	51	84	87	79	69	2.8
	สถานีตรวจอากาศเคลื่อนที่ร่องกวาง	37	73	93	79	74	7.0
ภาคกลาง	สถานีเรดาร์ฝนหลวงตาคี	60	76	45	57	49	9.1
ภาคตะวันออกเฉียงเหนือ	สถานีเรดาร์ฝนหลวงพิมาย	71	61	62	42	46	9.2
ภาคตะวันออก	สถานีเรดาร์ฝนหลวงสัทธิษ	44	78	69	49	65	1.2
ภาคใต้	สถานีเรดาร์ฝนหลวงพนม	82	63	80	70	n/a	ไม่ตรวจอากาศ

หมายเหตุ : LI (Lifted Index) คือ ดัชนีที่ใช้บอกความไม่เสถียรภาพของมวลอากาศ ในระดับ 50 มิลลิบาร์ ควรมีค่าต่ำกว่า -2 ซึ่งจะมีโอกาสเกิดเมฆในแนวตั้งและ
พัฒนาตัวเป็นกลุ่มฝนได้

๑ กราฟแสดงแนวโน้มความชื้นอากาศชั้นบนและดัชนีเสถียรภาพอากาศ (ระหว่างวันที่ 1 มกราคม - 23 กุมภาพันธ์ 2566)

กราฟแสดงผลตรวจอากาศชั้นบน (ระยะ 5,000 - 10,000 ฟุต) ตั้งแต่วันที่ 1 มกราคม 2566 - ปัจจุบัน



หมายเหตุ
 - ระยะเวลาสูง 5,000-10,000 ฟุต เป็นระดับเพดานบินในการปฏิบัติการฝนหลวง (ระดับฐานเมฆ) - ความชื้นสัมพัทธ์ที่ระดับความสูงที่ต่ำกว่าร้อยละ 60 ขึ้นไป
 - ดัชนีเสถียรภาพชั้นอากาศที่มีโอกาสเกิดเมฆรวมตัวขึ้นเป็นเมฆ (-) - LI: Lifted Index คือค่าดัชนีเสถียรภาพชั้นอากาศระดับต่ำ - SI: Showalter Index คือค่าดัชนีเสถียรภาพชั้นอากาศระดับกลาง

การปฏิบัติการฝนหลวงประจำวัน

๑ สรุปผลปฏิบัติการฝนหลวงประจำวัน ที่ 22 กุมภาพันธ์ 2566

ภาค/หน่วยฯ	หน่วยปฏิบัติการ (หน่วย)	เครื่องบิน ผล./ทอ./ทบ. (ลำ)	จำนวนเที่ยวบิน (เที่ยว)	จำนวนชั่วโมงบิน (ชั่วโมง)	ปริมาณการใช้สารฝนหลวง (ตัน/นิต)	จังหวัดที่มีการรายงานฝนตก (จำนวนจังหวัด/อ่างเก็บน้ำเป้าหมาย)
หน่วยปฏิบัติการฝนหลวง						
เหนือ	1	1/-/-	0	0:00	0.00/-	-/-
- เชียงใหม่	1	1/-/-	0	0:00	0.00/-	ไม่ปฏิบัติการฝนหลวง เนื่องจากกลุ่มเมฆในพื้นที่เป้าหมายไม่เข้าเงื่อนไขการปฏิบัติการ
เหนือ(ตอนล่าง)	1	1/-/-	0	0:00	0.00/-	-/-
- พิษณุโลก	1	1/-/-	0	0:00	0.00/-	ไม่ปฏิบัติการฝนหลวง เนื่องจากกลุ่มเมฆในพื้นที่เป้าหมายไม่เข้าเงื่อนไขการปฏิบัติการ
รวม	2	1/-/-	0	0:00	0.00/-	-/-
หน่วยปฏิบัติการฝนหลวงเคลื่อนที่เร็ว						
เหนือ	1	3/-/-	0	0	0:00	-/-
- เชียงใหม่	1	3/-/-	0	0	0:00	-
รวม	1	3/-/-	0	0:00	0.00/-	-/-

๑ สรุปผลรวมปฏิบัติการตั้งแต่เริ่มตั้งหน่วยปฏิบัติการฝนหลวง (15 - 22 กุมภาพันธ์ 2566)

ตั้งแต่เริ่มตั้งหน่วยปฏิบัติการฝนหลวง เมื่อวันที่ 15 - 22 กุมภาพันธ์ 2566 มีการขึ้นปฏิบัติการฝนหลวงบรรเทาความรุนแรงของพายุลูกเห็บ จำนวน 1 วัน ขึ้นปฏิบัติการ จำนวน 1 เที่ยวบิน (2:35 ชั่วโมงบิน) ปริมาณการใช้สารฝนหลวง 0 ตัน พลุสารดูดความชื้นโซเดียมคลอไรด์ จำนวน 0 นิต พลุสารดูดความชื้นแคลเซียมคลอไรด์จำนวน 0 นิต พลุซิลเวอร์ไอโอไดด์ สำหรับภารกิจปฏิบัติการฝนหลวง จำนวน 28 นิต จังหวัดที่มีการรายงานการช่วยเหลือบรรเทาความรุนแรงของพายุลูกเห็บสำเร็จรวม - จังหวัด

ภาค - ศูนย์/หน่วยปฏิบัติการฯ	ขึ้นบิน (วัน)	ฝนตก (วัน)	จำนวนเที่ยวบิน (เที่ยว)	จำนวนชั่วโมงบิน (ชั่วโมง)	ปริมาณสารฝนหลวง (ตัน/AgI, CaCl ₂ , NaCl นิต)	จังหวัดที่มีการรายงานช่วยเหลือบรรเทาความรุนแรงของพายุลูกเห็บสำเร็จ
เหนือ	1	-	1	2:35	0.00/28	-/-
- เชียงใหม่ (เปิดหน่วยฯ ตั้งแต่วันที่ 15 ก.พ. เป็นต้นไป)	1	-	1	2:35	0.00/28	-
เหนือ(ตอนล่าง)	-	-	0	0:00	0.00/-	-/-
- พิษณุโลก (เปิดหน่วยฯ ตั้งแต่วันที่ 15 ก.พ. เป็นต้นไป)	-	-	0	0:00	0.00/-	-

๑ สรุปผลรวมปฏิบัติการตั้งแต่เริ่มตั้งหน่วยปฏิบัติการฝนหลวงเคลื่อนที่เร็ว (3 - 12 และ 15 - 19 กุมภาพันธ์ 2566)

ตั้งแต่เริ่มตั้งหน่วยปฏิบัติการฝนหลวงเคลื่อนที่เร็วจังหวัดเชียงใหม่ และหน่วยปฏิบัติการฝนหลวงเคลื่อนที่เร็วจังหวัดระยอง เมื่อวันที่ 3 - 12 และวันที่ 15 - 19 กุมภาพันธ์ 2566 มีการขึ้นปฏิบัติการฝนหลวง จำนวน 6 วัน ขึ้นปฏิบัติงาน จำนวน 24 เที่ยวบิน (41:35 ชั่วโมงบิน) ปริมาณการใช้น้ำฝนหลวง 17.50 ตัน พลุสารพัดความชื้นโซเดียมคลอไรด์ จำนวน 0 นัด พลุสารพัดความชื้นแคลเซียมคลอไรด์จำนวน 0 นัด พลุซิลเวอร์ไอโอไดต์ สำหรับภารกิจปฏิบัติการฝนหลวง จำนวน 28 นัด จังหวัดที่มีรายงานฝนตกรวม 7 จังหวัด

ภาค - ศูนย์/หน่วยปฏิบัติการฯ	ขึ้นบิน (วัน)	ฝนตก (วัน)	จำนวน เที่ยวบิน (เที่ยว)	จำนวน ชั่วโมงบิน (ชั่วโมง)	ปริมาณ สารฝนหลวง (ตัน)	จังหวัดที่มีรายงานฝนตก (ทั้งการสังเกตด้วยสายตา/การตรวจวัด ด้วยเรดาร์ และเครื่องวัดน้ำฝนอัตโนมัติ)
เหนือ	6	2	16	28:45	12.60	4 จังหวัด
- เชียงใหม่ (เปิดหน่วยฯ เคลื่อนที่เร็ว ระหว่าง วันที่ 3 ก.พ. - 7 ก.พ.) และระหว่าง วันที่ 15 - 19 ก.พ.)	6	2	16	28:45	12.60	บริเวณที่มีฝนตก ได้แก่ เชียงใหม่ ลำปาง ลำพูน ตาก (4 จังหวัด)
ตะวันออก	3	2	8	12:50	4.90	3 จังหวัด
- ระยอง (เปิดหน่วยฯ เคลื่อนที่เร็ว ระหว่าง วันที่ 3 ก.พ. - 12 ก.พ.)	3	2	8	12:50	4.90	บริเวณที่มีฝนตก ได้แก่ ชลบุรี ฉะเชิงเทรา กรุงเทพมหานคร (3 จังหวัด)

๑ สรุปผลปฏิบัติการภารกิจดับไฟป่า (9 - 22 กุมภาพันธ์ 2566)

ผลปฏิบัติการภารกิจดับไฟป่า ศูนย์ปฏิบัติการฝนหลวงภาคเหนือ เมื่อวันที่ 9 - 22 กุมภาพันธ์ 2566 มีการขึ้นปฏิบัติการภารกิจดับไฟป่า โดยเครื่องเฮลิคอปเตอร์ จำนวน 4 วัน จำนวน 42 เที่ยวบิน (11:20 ชั่วโมงบิน) ปริมาณน้ำ 25,200 ลิตร พื้นที่ปฏิบัติการรวม 1 จังหวัด

ภาค - ศูนย์/หน่วยปฏิบัติการฯ	ขึ้นบิน (วัน)	จำนวน เที่ยวบิน (เที่ยว)	จำนวน ชั่วโมงบิน (ชั่วโมง)	ปริมาณน้ำ (ลิตร)	พื้นที่ปฏิบัติการ (จำนวนจังหวัด)
เหนือ	4	42	11:20	25,200	1 จังหวัด
- เชียงใหม่	4	42	11:20	25,200	บริเวณพื้นที่ดับไฟป่า ได้แก่ เชียงใหม่ (1 จังหวัด)

กลุ่มวิชาการปฏิบัติการฝนหลวง กองปฏิบัติการฝนหลวง กรมฝนหลวงและการบินเกษตร