



## รายงานการปฏิบัติการฝนหลวง ประจำปี 2565

ประจำวันที่ 5 มิถุนายน 2565

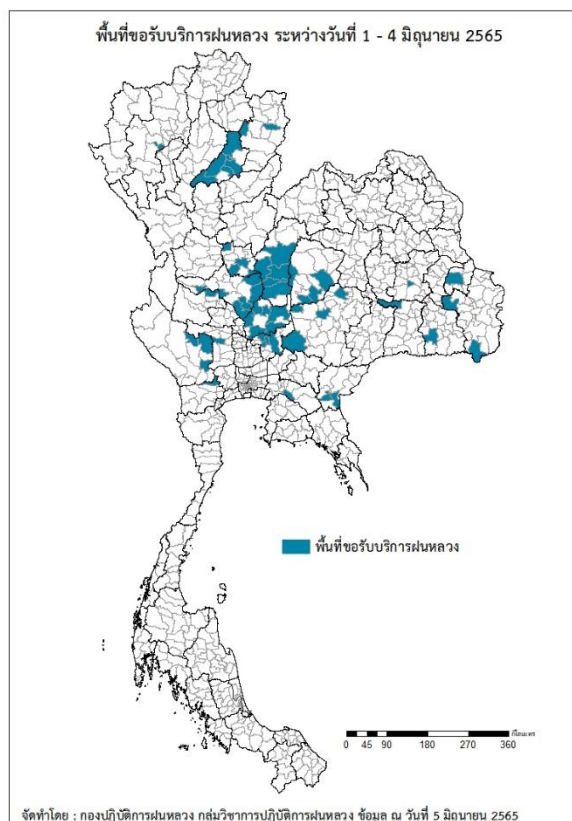
### และผลการปฏิบัติการฝนหลวงประจำวันที่ 4 มิถุนายน 2565

กลุ่มวิชาการปฏิบัติการฝนหลวง กองปฏิบัติการฝนหลวง กรมฝนหลวงและการบินเกษตร

royalrainmaking\_academic@hotmail.com

#### ๐ พื้นที่ขอรับบริการฝนหลวง (ระหว่างวันที่ 1 - 4 มิถุนายน 2565)

ภาค	รายชื่อจังหวัด (อำเภอ) ที่มีผู้ขอรับบริการ	จำนวนผู้ขอรับบริการ (ราย)
เหนือ	แพร่(ลอง วังชิ้น สูงเม่น เมืองแพร่ หนองม่วงไข่), เพชรบูรณ์(วิเชียรบุรี หนองไผ่ บึงสามพัน ชนแดน เมืองเพชรบูรณ์), เชียงใหม่(ดอยหล่อ), น่าน(บ้านหลวง สันติสุข), พิจิตร(ตงเจริญ ตะพานหิน โปะทะเล วชิรารมี)	20
กลาง	ลพบุรี(ชัยบาดาล หนองม่วง พัฒนานิคม เมืองลพบุรี สระโบสถ์ บ้านหมี่), สระบุรี(เสาไห้ เฉลิมพระเกียรติ พระพุทธบาท แก่งคอย), นครสวรรค์(ตากฟ้า ชุมตาบง ไพศาล), อุทัยธานี(สว่างอารมณ์), สุพรรณบุรี(ดอนเจดีย์), กาญจนบุรี(หนองปรือ เสาขวัญ พนมทวน)	21
ตะวันออกเฉียงเหนือ	อุบลราชธานี(น้ำยืน เขื่องใน), นครราชสีมา(โนนไทย บัวใหญ่ ปากช่อง เทพารักษ์), ชัยภูมิ(จัตุรัส บำเหน็จณรงค์ ภูเกตุชุมพล), ศรีสะเกษ(ขุขันธ์), ร้อยเอ็ด(เมืองสรวง), อำนาจเจริญ(เมืองอำนาจเจริญ), สุรินทร์(ชุมพลบุรี), ชัยภูมิ(บำเหน็จณรงค์ จัตุรัส เมืองชัยภูมิ)	18
ตะวันออก	สระแก้ว(วังน้ำเย็น คลองหาด), ฉะเชิงเทรา(แปลงยาว)	5
ใต้	ราชบุรี(บ้านโป่ง)	1
รวม	21 จังหวัด (57 อำเภอ)	65



๑ สถานการณ์ปริมาณน้ำเก็บกักในอ่างเก็บน้ำที่สำคัญ

	ความจุของ อ่างที่ รนก. <sup>1</sup> (ล้าน ลบ.ม.)	ปริมาณน้ำในอ่างฯ (%)				ปริมาณน้ำ ไหลลงอ่างฯ (ล้าน ลบ.ม.)	ปริมาณน้ำ ระบาย (ล้าน ลบ.ม.)	ระดับน้ำ
		1 มิ.ย.	2 มิ.ย.	3 มิ.ย.	4 มิ.ย.	4 มิ.ย.	4 มิ.ย.	
<b>ภาคเหนือ</b>						<b>20.47</b>	<b>32.20</b>	
- ภูมิพล(ตาก)	13,462	45	45	45	45	6.26	12.00	ต่ำกว่า 50%
- สิริกิติ์(อุดรดิตต์)	9,510	39	39	39	39	11.17	12.04	ต่ำกว่า 40%
- แม่จันทา(เชียงใหม่)	265	46	46	46	47	0.31	0.00	ต่ำกว่า 50%
- แม่กวางฯ(เชียงใหม่)	263	37	37	37	37	0.26	0.30	ต่ำกว่า 40%
- กิวลม(ลำปาง)	106	74	74	73	72	1.13	2.27	-
- กิวคอง(ลำปาง)	170	85	85	86	86	0.26	0.39	-
- แควน้อยฯ(พิษณุโลก)	939	38	38	37	37	0.86	5.18	ต่ำกว่า 40%
- แม่มอก(ลำปาง)	110	47	47	47	47	0.22	0.02	ต่ำกว่า 50%
<b>ภาคตะวันออกเฉียงเหนือ</b>						<b>33.86</b>	<b>21.63</b>	
- ห้วยหลวง(อุดรธานี)	135	30	31	31	31	0.48	0.11	ต่ำกว่า 40%
- น้ำอูน(สกลนคร)	520	45	43	43	46	1.64	0.00	ต่ำกว่า 50%
- น้ำพุง(สกลนคร)	166	40	40	40	40	0.15	0.56	ต่ำกว่า 50%
- จุฬารามย์(ชัยภูมิ)	164	60	60	59	59	0.16	0.53	-
- อุบลรัตน์(ขอนแก่น)	2,431	43	45	45	43	13.70	10.14	ต่ำกว่า 50%
- ลำปาว(กาฬสินธุ์)	1,980	38	39	39	40	16.31	3.28	ต่ำกว่า 50%
- ลำตะคอง(นครราชสีมา)	314	62	63	63	61	0.29	0.69	-
- ลำพระเพลิง(นครราชสีมา)	110	65	65	64	64	0.26	0.88	-
- มูลบย(นครราชสีมา)	141	63	62	62	63	0.14	0.04	-
- ลำตะข(นครราชสีมา)	275	64	64	64	65	0.70	0.12	-
- ลำน้ำรอง(บุรีรัมย์)	121	81	81	81	80	0.00	0.15	-
- สิรินคร(อุบลราชธานี)	1,966	56	56	56	56	0.00	5.04	-
- ลำปลายมาศ(นครราชสีมา)	98	60	60	60	60	0.03	0.09	-
<b>ภาคกลาง</b>						<b>18.24</b>	<b>44.68</b>	
- ป่าสักฯ(ลพบุรี)	960	30	30	29	29	1.84	3.03	ต่ำกว่า 30%
- ทับเสลา(อุทัยธานี)	160	47	47	47	47	0.00	0.11	ต่ำกว่า 50%
- กระเสียว(สุพรรณบุรี)	240	72	71	71	71	1.12	1.65	-
- ศรีนครินทร์(กาญจนบุรี)	17,745	81	81	81	81	8.27	19.93	-
- วชิราลงกรณ์(กาญจนบุรี)	8,860	56	55	55	55	7.01	19.96	-
<b>ภาคตะวันออก</b>						<b>2.69</b>	<b>3.52</b>	
- ชุนด่านฯ(นครนายก)	224	20	20	20	20	0.42	0.49	ต่ำกว่า 30%
- คลองสิียด(ฉะเชิงเทรา)	420	23	23	23	23	0.00	0.14	ต่ำกว่า 30%
- บางพระ(ชลบุรี)	117	74	74	74	73	0.03	0.36	-
- หนองปลาไหล(ระยอง)	164	75	75	75	75	0.54	0.00	-
- ประแสร์(ระยอง)	295	68	68	68	67	0.00	0.49	-
- นฤปดินทรจินดา(ปราจีนบุรี)	295	23	23	23	23	1.24	0.05	ต่ำกว่า 30%
- พระปรอง(สระแก้ว)	97	49	49	49	48	0.09	0.36	ต่ำกว่า 50%
- ดอกกราย(ระยอง)	71	84	82	82	81	0.31	0.68	-
- คลองพระพุทธ(จันทบุรี)	70	77	76	76	75	0.01	0.24	-
- คลองหลวง รัชชโลทร(ชลบุรี)	98	71	71	71	70	0.00	0.71	-
- ห้วยยาง(สระแก้ว)	60	24	24	24	24	0.02	0.00	ต่ำกว่า 30%
- ห้วยตะเคียน(สระแก้ว)	10	70	70	70	70	0.03	0.00	-
<b>ภาคใต้</b>						<b>17.79</b>	<b>22.63</b>	
- แก่งกระจาน(เพชรบุรี)	710	51	51	51	51	1.72	2.16	-
- ปรามบุรี(ประจวบคีรีขันธ์)	347	60	63	63	63	0.99	0.41	-
- รัชชประภา(สุราษฎร์ธานี)	5,639	56	56	56	56	8.96	14.99	-
- บางกลาง(ยะลา)	1,454	72	72	72	72	6.12	5.07	-

<sup>1</sup>รณก. = ระดับน้ำเก็บกัก, ที่มา: กรมชลประทาน

การพยากรณ์อากาศและสภาพอากาศประจำวัน

๑ ลักษณะอากาศทั่วไปและการพยากรณ์อากาศ ประจำวันที่ 5 มิถุนายน 2565 (เวลา 06.00 น.)

ลักษณะอากาศทั่วไป	
<p><b>ลักษณะอากาศทั่วไป</b> พยากรณ์อากาศ 24 ชั่วโมงข้างหน้า มรสุมตะวันตกเฉียงใต้กำลังปานกลางพัดปกคลุมทะเลอันดามัน ประเทศไทย และอ่าวไทย ในขณะที่มีหย่อมความกดอากาศต่ำปกคลุมประเทศเวียดนามตอนบนและประเทศจีนตอนใต้ ลักษณะเช่นนี้ทำให้ประเทศไทยยังคงมีฝนฟ้าคะนองเกิดขึ้นได้ โดยมีฝนตกหนักบางแห่ง บริเวณภาคตะวันออกเฉียงเหนือ ภาคกลาง และภาคตะวันออก ขอให้ประชาชนในบริเวณดังกล่าวระวังอันตรายจากฝนตกหนักและฝนที่ตกสะสมไว้ด้วย สำหรับคลื่นลมบริเวณทะเลอันดามันมีตอนบนคลื่นสูง 1-2 เมตร บริเวณที่มีฝนฟ้าคะนองคลื่นสูงมากกว่า 2 เมตร ส่วนอ่าวไทยมีคลื่นสูงประมาณ 1 เมตร บริเวณที่มีฝนฟ้าคะนองคลื่นสูงมากกว่า 1 เมตร ขอให้ชาวเรือในบริเวณดังกล่าวเดินเรือด้วยความระมัดระวังและหลีกเลี่ยงการเดินเรือบริเวณที่มีฝนฟ้าคะนองไว้ด้วย</p>	
ภาคเหนือ	มีฝนฟ้าคะนองร้อยละ 60 ของพื้นที่ บริเวณจังหวัดแม่ฮ่องสอน เชียงใหม่ ลำพูน อุตรดิตถ์ ตาก สุโขทัย กำแพงเพชร พิจิตร และเพชรบูรณ์ อุณหภูมิต่ำสุด 22-26 องศาเซลเซียส อุณหภูมิสูงสุด 34-37 องศาเซลเซียส ลมตะวันตกเฉียงใต้ ความเร็ว 10-20 กม./ชม.
ภาคกลาง	มีฝนฟ้าคะนองร้อยละ 60 ของพื้นที่ และมีฝนตกหนักบางแห่ง ส่วนมากบริเวณจังหวัดนครสวรรค์ อุทัยธานี ชัยนาท ลพบุรี และกาญจนบุรี อุณหภูมิต่ำสุด 24-25 องศาเซลเซียส อุณหภูมิสูงสุด 33-35 องศาเซลเซียส ลมตะวันตกเฉียงใต้ ความเร็ว 10-20 กม./ชม.
ภาคตะวันออกเฉียงเหนือ	มีฝนฟ้าคะนองร้อยละ 70 ของพื้นที่ และมีฝนตกหนักบางแห่ง ส่วนมากบริเวณจังหวัดหนองคาย บึงกาฬ อุดรธานี สกลนคร นครพนม ชัยภูมิ นครราชสีมา กาฬสินธุ์ มุกดาหาร ร้อยเอ็ด ยโสธร และ อำนาจเจริญ อุณหภูมิต่ำสุด 23-25 องศาเซลเซียส อุณหภูมิสูงสุด 30-34 องศาเซลเซียส ลมตะวันตกเฉียงใต้ ความเร็ว 10-20 กม./ชม.
ภาคตะวันออก	มีฝนฟ้าคะนองร้อยละ 40 ของพื้นที่ และมีฝนตกหนักบางแห่ง บริเวณจังหวัดนครนายก ปราจีนบุรี ระยอง จันทบุรี และตราด อุณหภูมิต่ำสุด 24-27 องศาเซลเซียส อุณหภูมิสูงสุด 30-35 องศาเซลเซียส ลมตะวันตกเฉียงใต้ ความเร็ว 15-30 กม./ชม. ทะเลมีคลื่นสูงประมาณ 1 เมตร บริเวณที่มีฝนฟ้าคะนองคลื่นสูงมากกว่า 1 เมตร
ภาคใต้ฝั่งตะวันออก	มีฝนฟ้าคะนองร้อยละ 40 ของพื้นที่ บริเวณจังหวัดสุราษฎร์ธานี นครศรีธรรมราช พัทลุง สงขลา ปัตตานี ยะลา และนราธิวาส อุณหภูมิต่ำสุด 23-26 องศาเซลเซียส อุณหภูมิสูงสุด 32-34 องศาเซลเซียส ลมตะวันตกเฉียงใต้ ความเร็ว 15-30 กม./ชม. ทะเลมีคลื่นสูงประมาณ 1 เมตร บริเวณที่มีฝนฟ้าคะนองมีคลื่นสูงมากกว่า 1 เมตร
ภาคใต้ฝั่งตะวันตก	มีฝนฟ้าคะนองร้อยละ 60 ของพื้นที่ บริเวณจังหวัดระนอง พังงา ภูเก็ต ตรัง และสตูล อุณหภูมิต่ำสุด 23-26 องศาเซลเซียส อุณหภูมิสูงสุด 32-33 องศาเซลเซียส ตั้งแต่จังหวัดพังงาขึ้นมา: ลมตะวันตกเฉียงใต้ ความเร็ว 15-35 กม./ชม. ทะเลมีคลื่นสูง 1-2 เมตร บริเวณที่มีฝนฟ้าคะนองคลื่นสูงมากกว่า 2 เมตร ตั้งแต่จังหวัดภูเก็ตลงไป: ลมตะวันตกเฉียงใต้ ความเร็ว 15-30 กม./ชม. ทะเลมีคลื่นสูงประมาณ 1 เมตร บริเวณที่มีฝนฟ้าคะนองคลื่นสูงมากกว่า 1 เมตร
กรุงเทพมหานครและปริมณฑล	มีฝนฟ้าคะนองร้อยละ 40 ของพื้นที่ ส่วนมากในระหว่างบ่ายถึงค่ำ อุณหภูมิต่ำสุด 25-28 องศาเซลเซียส อุณหภูมิสูงสุด 32-35 องศาเซลเซียส ลมตะวันตกเฉียงใต้ ความเร็ว 10-20 กม./ชม.

ที่มา: กรมอุตุนิยมวิทยา

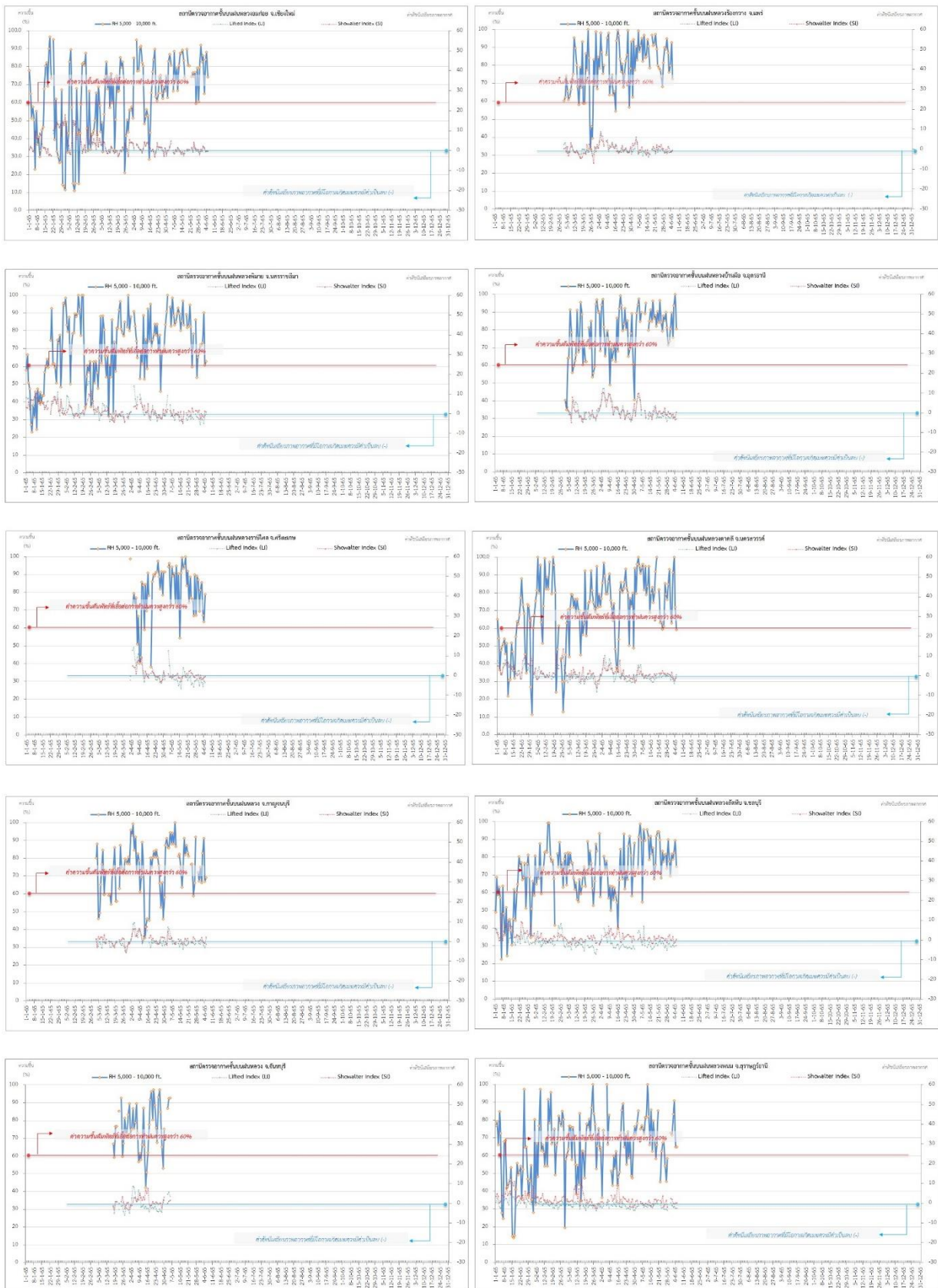
๑ ข้อมูลความชื้นจากการตรวจอากาศชั้นบน (Sounding) ระยะเวลาสูง 5,000 - 10,000 ฟุต

ภาค	สถานีตรวจอากาศ	ความชื้นสัมพัทธ์ (%)					เสถียรภาพ ของมวลอากาศ ระดับล่าง(LI)
		1 มิ.ย.	2 มิ.ย.	3 มิ.ย.	4 มิ.ย.	5 มิ.ย.	
ภาคเหนือ	สถานีเรดาร์ฝนหลวงอมก๋อย	87	66	84	89	75	-0.5
	สถานีตรวจอากาศเคลื่อนที่ร่องกวาง	87	77	80	93	73	-0.4
ภาคตะวันออกเฉียงเหนือ	สถานีเรดาร์ฝนหลวงพิมาย	72	74	91	61	63	-0.1
	สถานีตรวจอากาศเคลื่อนที่บ้านฝือ	90	76	94	100	81	-3.2
	สถานีตรวจอากาศเคลื่อนที่ราชสีเสล	82	86	67	64	79	-3.5
ภาคกลาง	สถานีเรดาร์ฝนหลวงตาคี	63	92	100	73	60	-0.9
	สถานีตรวจอากาศเคลื่อนที่กาญจนบุรี	67	83	92	67	70	-1.4
ภาคตะวันออก	สถานีเรดาร์ฝนหลวงสัทธิษ	82	79	83	90	75	-2.7
ภาคใต้	สถานีเรดาร์ฝนหลวงพนม	72	84	91	65	65	-2.6

หมายเหตุ : LI (Lifted Index) คือ ดัชนีที่ใช้บอกเสถียรภาพของมวลอากาศระดับล่าง ในระดับ 50 มิลลิบาร์ ควรมีค่าต่ำกว่า -2 ซึ่งจะมีโอกาสเกิดเมฆในแนวตั้งและพัฒนาตัวเป็นกลุ่มฝนได้

๑ กราฟแสดงแนวโน้มความชื้นอากาศชั้นบนและดัชนีเสถียรภาพอากาศ (ระหว่างวันที่ 1 มกราคม - 5 มิถุนายน 2565)

กราฟแสดงผลตรวจอากาศชั้นบน (ระยะ 5,000 - 10,000 ฟุต) ตั้งแต่วันที่ 1 มกราคม 2565 - ปัจจุบัน



**หมายเหตุ**  
 - ระยะเวลาสูง 5,000-10,000 ฟุต เป็นระดับความชื้นในกรณีที่มีการฝนหลวง (ระดับฐานแม่) - ความชื้นในฟิซที่เอื้อต่อการปฏิบัติการฝนหลวงควรมีค่าสูงกว่าร้อยละ 60 ขึ้นไป

การปฏิบัติการฝนหลวงประจำวัน

๑ สรุปผลปฏิบัติการฝนหลวงประจำวัน 4 มิถุนายน 2565

ภาค/หน่วยฯ	หน่วยปฏิบัติการ (หน่วย)	เครื่องบิน ผล./ทอ./ทบ. (ลำ)	จำนวนเที่ยวบิน (เที่ยว)	จำนวนชั่วโมงบิน (ชั่วโมง)	ปริมาณการใช้สารฝนหลวง (ตัน/นัต)	จังหวัดที่มีการรายงานฝนตก (จำนวนจังหวัด/อ่างเก็บน้ำเป้าหมาย)
เหนือ	2	4/-/-	0	0:00	0.0/-	-/-
- เชียงใหม่	1	2/-/-	0	0:00	0.0/-	ไม่ปฏิบัติการฝนหลวงเนื่องจากกลุ่มเมฆคิวมูลัสบริเวณพื้นที่เป้าหมายไม่พัฒนาตัว
- ดาก	1	2/-/-	0	0:00	0.0/-	ไม่ปฏิบัติการฝนหลวง เนื่องจากเมฆชั้นกลาง-ชั้นสูงปกคลุมพื้นที่เป้าหมาย ส่งผลให้เมฆพัฒนาตัวเล็กน้อยและสลายตัว ประกอบกับมีฝนตกบริเวณสนามบินและพื้นที่โดยรอบ
เหนือ(ตอนล่าง)	2	5/-/-	4	6:00	2.8/-	1/1
- พิษณุโลก	1	2/-/-	0	0:00	0.0/-	ไม่ปฏิบัติการฝนหลวง เนื่องจากพื้นที่เป้าหมายมีเมฆชั้นกลางชั้นสูงปกคลุมหนาแน่นตลอดทั้งวัน ส่งผลให้เมฆคิวมูลัสในพื้นที่เป้าหมายพัฒนาตัวช้า
- แพร่	1	3/-/-	4	6:00	2.8/-	1. การกิจป้องกันและแก้ไขปัญหาภัยแล้ง มีฝนตกเล็กน้อยบริเวณพื้นที่การเกษตร จ.แพร่(วังชิ้น ลอง) 2. การกิจเติมน้ำต้นทุนให้เขื่อนเก็บกักน้ำ บริเวณพื้นที่ลุ่มรับน้ำเขื่อนสิริกิติ์ จ.อุตรดิตถ์
กลาง	2	5/-/-	3	3:45	2.1/-	2/-
- ลพบุรี	1	2/-/-	3	3:45	2.1/-	การกิจป้องกันและแก้ไขปัญหาภัยแล้ง มีฝนตกเล็กน้อยถึงปานกลางบริเวณพื้นที่การเกษตร จ.สระบุรี(พระพุทธบาท เฉลิมพระเกียรติ แก่งคอย วังม่วง) จ.ลพบุรี(พัฒนานิคม ท่าหลวง)
- กาญจนบุรี	1	3/-/-	0	0:00	0.0/-	ไม่ปฏิบัติการฝนหลวง เนื่องจากมีเมฆชั้นกลางชั้นสูงปกคลุมเป็นส่วนใหญ่ ส่งผลให้กลุ่มเมฆคิวมูลัสในพื้นที่เป้าหมายพัฒนาตัวช้า
ตะวันออกเฉียงเหนือ	2	2/1/-	0	0:00	0.0/-	-/-
- ขอนแก่น	1	2/-/-	0	0:00	0.0/-	ไม่ปฏิบัติการฝนหลวง เนื่องจากติดตามสถานการณ์น้ำในพื้นที่การเกษตร
- อุดรธานี	1	-/1/-	0	0:00	0.0/-	ไม่ปฏิบัติการฝนหลวง เนื่องจากท้องฟ้าปิด มีฝนตกบริเวณสนามบินและพื้นที่โดยรอบเป็นระยะตลอดทั้งวัน
ตะวันออกเฉียงเหนือ(ตอนล่าง)	3	5/3/-	0	0:00	0.0/-	-/-
- นครราชสีมา	1	2/2/-	0	0:00	0.0/-	ไม่ปฏิบัติการฝนหลวง เนื่องจากช่วงเช้าติดตามสภาพอากาศ ช่วงบ่ายมีฝนตกบริเวณสนามบินและพื้นที่โดยรอบ

ภาค/หน่วยฯ	หน่วยปฏิบัติการ (หน่วย)	เครื่องบิน ผล./ทอ./ทบ. (ลำ)	จำนวนเที่ยวบิน (เที่ยว)	จำนวนชั่วโมงบิน (ชั่วโมง)	ปริมาณการใช้สารฝนหลวง (ตัน/นัต)	จังหวัดที่มีการรายงานฝนตก (จำนวนจังหวัด/อ่างเก็บน้ำเป้าหมาย)
- อุบลราชธานี	1	-/1/-	0	0:00	0.0/-	ไม่ปฏิบัติการฝนหลวง เนื่องจากเมฆคิวมูลัสในพื้นที่เป้าหมายไม่พัฒนาตัว
- สุรินทร์	1	3/-/-	0	0:00	0.0/-	ไม่ปฏิบัติการฝนหลวง เนื่องจากเมฆชั้นกลาง-ชั้นสูงปกคลุมพื้นที่เป้าหมายส่งผลให้เมฆคิวมูลัสในพื้นที่เป้าหมายไม่พัฒนาตัว
ตะวันออก	1	3/-/-	0	0:00	0.0/-	-/-
- สระแก้ว	1	3/-/-	0	0:00	0.0/-	ไม่ปฏิบัติการฝนหลวง เนื่องจากเมฆคิวมูลัสในพื้นที่เป้าหมายไม่พัฒนาตัว
รวม	12	24/4/-	7	9:45	4.9/-	3/1

หมายเหตุ : “ชื่ออำเภอ” แสดงอำเภอที่มีพื้นที่เกษตรแปลงใหญ่

### ๑) สรุปผลรวมปฏิบัติการตั้งแต่เริ่มตั้งหน่วยปฏิบัติการฝนหลวง (15 กุมภาพันธ์ - 4 มิถุนายน 2565)

ตั้งแต่เริ่มตั้งหน่วยปฏิบัติการฝนหลวง เมื่อวันที่ 15 กุมภาพันธ์ - 4 มิถุนายน 2565 การขึ้นปฏิบัติการฝนหลวง จำนวน 71 วัน มีวันฝนตกจากการปฏิบัติการฝนหลวงคิดเป็นร้อยละ 96.8 ขึ้นปฏิบัติงาน จำนวน 656 เที่ยวบิน (999:00 ชั่วโมงบิน) ปริมาณการใช้สารฝนหลวง 514.0 ตัน พลุสารดูดความชื้นโซเดียมคลอไรด์ จำนวน 0 นัต พลุสารดูดความชื้นแคลเซียมคลอไรด์จำนวน 0 นัต พลุซิลเวอร์ไอโอไดด์ สำหรับภารกิจปฏิบัติการฝนหลวง จำนวน 860 นัต จังหวัดที่มีรายงานฝนตกรวม 37 จังหวัด

ภาค - ศูนย์/หน่วยปฏิบัติการฯ	ขึ้นบิน (วัน)	ฝนตก (วัน)	จำนวนเที่ยวบิน (เที่ยว)	จำนวนชั่วโมงบิน (ชั่วโมง)	ปริมาณสารฝนหลวง (ตัน/AgI, CaCl <sub>2</sub> , NaCl นัต)	จังหวัดที่มีรายงานฝนตก (ทั้งการสังเกตด้วยสายตา/การตรวจวัดด้วยเรดาร์ และเครื่องวัดน้ำฝนอัตโนมัติ)
เหนือ	42	41	131	185:15	89.9/489	7 จังหวัด
- เชียงใหม่ (เปิดหน่วยฯ ตั้งแต่วันที่ 15 ก.พ. เป็นต้นไป)	27	27	53	78:30	37.5/489	บริเวณที่มีฝนตก ได้แก่ เชียงใหม่ พะเยา ลำปาง ลำพูน (4 จังหวัด)
- ตาก (เปิดหน่วยฯ ตั้งแต่วันที่ 3 มี.ค. เป็นต้นไป)	28	27	78	106:45	52.4/-	บริเวณที่มีฝนตก ได้แก่ ตาก เชียงใหม่ สุโขทัย แพร่ ลำปาง (5 จังหวัด)
เหนือ(ตอนล่าง)	41	40	103	183:55	77.0/368	14 จังหวัด
- พิษณุโลก (เปิดหน่วยฯ ตั้งแต่วันที่ 15 ก.พ. เป็นต้นไป)	28	24	39	85:25	16.0/368	บริเวณที่มีฝนตก ได้แก่ อุดรดิตถ์ พิษณุโลก น่าน แพร่ สุโขทัย ลำปาง พิจิตร นครสวรรค์ เลย ชัยภูมิ เพชรบูรณ์ ลพบุรี กำแพงเพชร กาฬสินธุ์ (14 จังหวัด)
- แพร่ (เปิดหน่วยฯ ตั้งแต่วันที่ 3 มี.ค. เป็นต้นไป)	31	31	64	98:30	61.0/-	บริเวณที่มีฝนตก ได้แก่ น่าน แพร่ อุดรดิตถ์ สุโขทัย (4 จังหวัด)

ภาค - ศูนย์/หน่วยปฏิบัติการฯ	ขึ้นบิน (วัน)	ฝนตก (วัน)	จำนวน เที่ยวบิน (เที่ยว)	จำนวน ชั่วโมงบิน (ชั่วโมง)	ปริมาณ สารฝนหลวง (ตัน/AgI, CaCl <sub>2</sub> , NaCl นัต)	จังหวัดที่มีรายงานฝนตก (ทั้งการสังเกตด้วยสายตา/การตรวจวัด ด้วยเรดาร์ และเครื่องวัดน้ำฝนอัตโนมัติ)
<b>กลาง</b>	<b>51</b>	<b>51</b>	<b>225</b>	<b>315:10</b>	<b>176.7/-</b>	<b>10 จังหวัด</b>
- นครสวรรค์ (เปิดหน่วยฯ ระหว่างวันที่ 15 ก.พ. - 31 มี.ค.)	6	6	11	17:40	10.7/-	บริเวณที่มีฝนตก ได้แก่ ลพบุรี นครสวรรค์ อุทัยธานี (3 จังหวัด)
- กาญจนบุรี (เปิดหน่วยฯ ตั้งแต่วันที่ 3 มี.ค. เป็นต้นไป)	40	39	136	174:15	90.7/-	บริเวณที่มีฝนตก ได้แก่ กาญจนบุรี สุพรรณบุรี อุทัยธานี ราชบุรี (4 จังหวัด)
- ลพบุรี (เปิดหน่วยฯ ตั้งแต่วันที่ 1 เม.ย. เป็นต้นไป)	34	34	78	123:15	75.3/-	บริเวณที่มีฝนตก ได้แก่ อุทัยธานี นครสวรรค์ ลพบุรี สระบุรี ชัยนาท เพชรบูรณ์ นครราชสีมา (7 จังหวัด)
<b>ตะวันออกเฉียงเหนือ</b>	<b>25</b>	<b>25</b>	<b>27</b>	<b>48:50</b>	<b>48.1/-</b>	<b>4 จังหวัด</b>
- ขอนแก่น (เปิดหน่วยฯ ระหว่างวันที่ 15 ก.พ. - 2 มี.ค.) และ ตั้งแต่วันที่ 1 มี.ย. เป็นต้นไป)	0	0	0	0:00	0.0/-	-
- อุดรธานี (เปิดหน่วยฯ ตั้งแต่วันที่ 3 มี.ค. เป็นต้นไป)	25	25	27	48:50	48.1/-	บริเวณที่มีฝนตก ได้แก่ อุดรธานี กาฬสินธุ์ ขอนแก่น สกลนคร (4 จังหวัด)
<b>ตะวันออกเฉียงเหนือ(ตอนล่าง)</b>	<b>18</b>	<b>18</b>	<b>51</b>	<b>83:40</b>	<b>41.8/3</b>	<b>6 จังหวัด</b>
- บุรีรัมย์ (เปิดหน่วยฯ ระหว่างวันที่ 3 มี.ค. - 31 มี.ค.)	3	3	8	14:00	5.6/-	บริเวณที่มีฝนตก ได้แก่ ศรีสะเกษ สุรินทร์ (2 จังหวัด)
- อุบลราชธานี (เปิดหน่วยฯ ตั้งแต่วันที่ 1 เม.ย. เป็นต้นไป)	5	5	5	6:30	10.0/-	บริเวณที่มีฝนตก ได้แก่ ศรีสะเกษ อุบลราชธานี สุรินทร์ ยโสธร (4 จังหวัด)
- นครราชสีมา (เปิดหน่วยฯ ตั้งแต่วันที่ 1 เม.ย. เป็นต้นไป)	13	13	38	63:10	26.2/3	บริเวณที่มีฝนตก ได้แก่ นครราชสีมา ชัยภูมิ (2 จังหวัด)
- สุรินทร์ (เปิดหน่วยฯ ตั้งแต่วันที่ 1 มี.ย. เป็นต้นไป)	0	0	0	0:00	0.0/-	-
<b>ตะวันออก</b>	<b>33</b>	<b>31</b>	<b>111</b>	<b>169:25</b>	<b>72.8/-</b>	<b>4 จังหวัด</b>
- จันทบุรี (เปิดหน่วยฯ ระหว่างวันที่ 16 มี.ค. - 31 พ.ค.)	31	29	105	161:25	68.6/-	บริเวณที่มีฝนตก ได้แก่ ชลบุรี จันทบุรี ฉะเชิงเทรา สระแก้ว (4 จังหวัด)
- สระแก้ว (เปิดหน่วยฯ ตั้งแต่วันที่ 1 มี.ย. เป็นต้นไป)	2	2	6	8:00	4.2/-	บริเวณที่มีฝนตก ได้แก่ ฉะเชิงเทรา (1 จังหวัด)



ภาค - ศูนย์/หน่วยปฏิบัติการฯ	ขึ้นบิน (วัน)	ฝนตก (วัน)	จำนวน เที่ยวบิน (เที่ยว)	จำนวน ชั่วโมงบิน (ชั่วโมง)	ปริมาณ สารฝนหลวง (ตัน/AgI, CaCl <sub>2</sub> , NaCl นัต)	จังหวัดที่มีรายงานฝนตก (ทั้งการสังเกตด้วยสายตา/การตรวจวัด ด้วยเรดาร์ และเครื่องวัดน้ำฝนอัตโนมัติ)
ใต้	8	7	8	12:45	7.7/-	2 จังหวัด
- หัวหิน จ.ประจวบคีรีขันธ์ (เปิดหน่วยฯ ระหว่างวันที่ 3 มี.ค. - 30 เม.ย.)	8	7	8	12:45	7.7/-	บริเวณที่มีฝนตก ได้แก่ เพชรบุรี ราชบุรี (2 จังหวัด)

๑) สรุปผลปฏิบัติการภารกิจดับไฟป่า ตั้งแต่วันที่ 15 กุมภาพันธ์ - 4 มิถุนายน 2565

ตั้งแต่เริ่มตั้งหน่วยปฏิบัติการหลวง เมื่อวันที่ 15 กุมภาพันธ์ - 4 มิถุนายน 2565 มีการขึ้นปฏิบัติการภารกิจดับไฟป่า จำนวน 5 วัน จำนวน 37 เที่ยวบิน (11:20 ชั่วโมงบิน) ปริมาณน้ำ 20,000 ลิตร พื้นที่ปฏิบัติการรวม 1 จังหวัด

ภาค - ศูนย์/หน่วยปฏิบัติการฯ	ขึ้นบิน (วัน)	จำนวน เที่ยวบิน (เที่ยว)	จำนวน ชั่วโมงบิน (ชั่วโมง)	ปริมาณน้ำ (ลิตร)	พื้นที่ปฏิบัติการ (จำนวนจังหวัด)
เหนือ	5	37	11:20	20,000	1 จังหวัด
- เชียงใหม่	5	37	11:20	20,000	บริเวณที่มีฝนตกได้แก่ เชียงใหม่ (1 จังหวัด)

กลุ่มวิชาการปฏิบัติการฝนหลวง กองปฏิบัติการฝนหลวง กรมฝนหลวงและการบินเกษตร