



# รายงานการปฏิบัติการฝนหลวง ประจำปี 2564

ประจำวันที่ 2 กรกฎาคม 2564

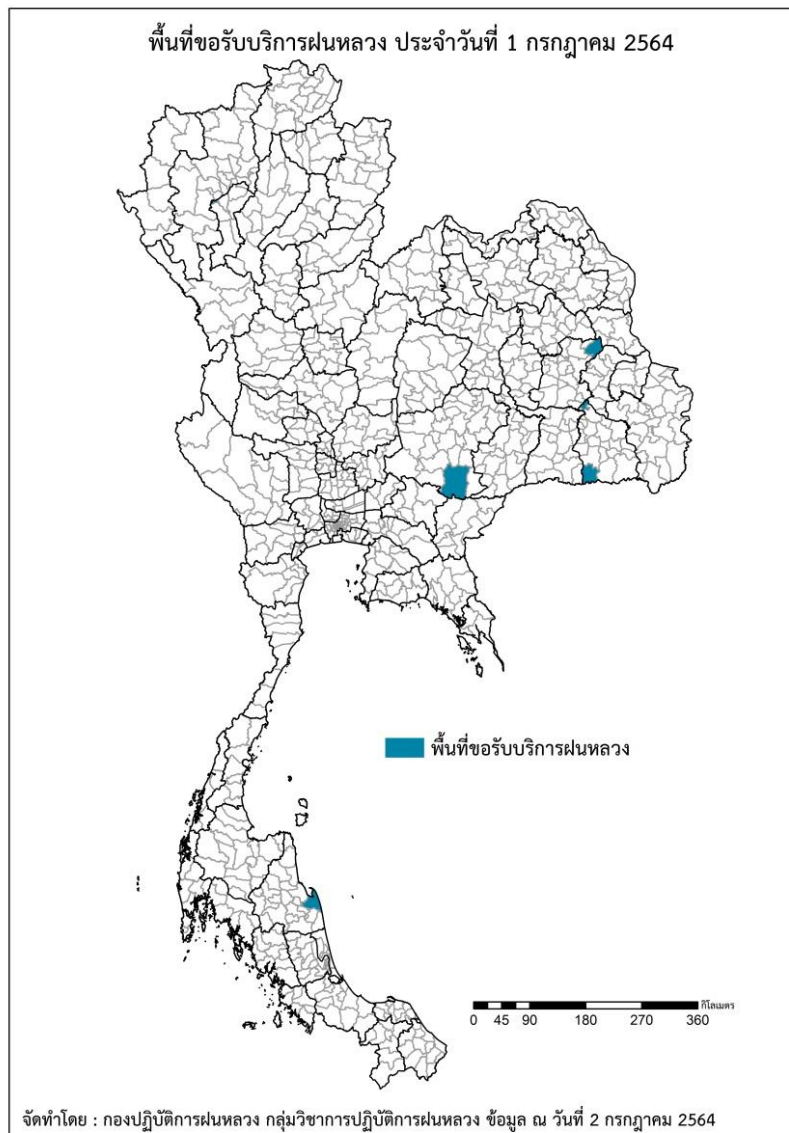
## และผลการปฏิบัติการฝนหลวงประจำวันที่ 1 กรกฎาคม 2564

กลุ่มวิชาการปฏิบัติการฝนหลวง กองปฏิบัติการฝนหลวง กรมฝนหลวงและการบินเกษตร

royalrainmaking\_academic@hotmail.com

### ๑ พื้นที่ขอรับบริการฝนหลวง (ประจำวันที่ 1 กรกฎาคม 2564)

ภาค	รายชื่อจังหวัด (อำเภอ) ที่มีผู้ขอรับบริการฝนหลวง	จำนวนผู้ขอรับบริการ (ราย)
เหนือ	ลำพูน(เวียงหนองล่อง)	1
กลาง	ไม่มีการขอรับบริการ	0
ตะวันออกเฉียงเหนือ	นครราชสีมา(ครบุรี), ร้อยเอ็ด(หนองพอก), ศรีสะเกษ(ภูสิงห์ ศีลาลาด)	4
ตะวันออก	ไม่มีการขอรับบริการ	0
ใต้	นครศรีธรรมราช(ปากพอง)	1
รวม	5 จังหวัด (6 อำเภอ)	6



สถานการณ์ปริมาณน้ำเก็บกักในอ่างเก็บน้ำที่สำคัญ

	ความจุของอ่างที่ รนก. <sup>1</sup> (ล้าน ลบ.ม.)	ปริมาณน้ำในอ่างฯ (%)				ปริมาตรน้ำไหลลงอ่างฯ (ล้าน ลบ.ม.)	ปริมาตรน้ำระบาย (ล้าน ลบ.ม.)	ระดับน้ำ
		28 มิ.ย.	29 มิ.ย.	30 มิ.ย.	1 ก.ค.	1 ก.ค.	1 ก.ค.	
<b>ภาคเหนือ</b>						<b>16.92</b>	<b>50.50</b>	
- ภูมิพล(ตาก)	13,462	31	31	30	30	0.39	8.50	ต่ำกว่า 40%
- สิริกิติ์(อุตรดิตถ์)	9,510	35	35	35	35	15.03	34.91	ต่ำกว่า 40%
- แม่จันทา(เชียงใหม่)	265	35	35	35	35	0.05	0.33	ต่ำกว่า 40%
- แม่กวงฯ(เชียงใหม่)	263	21	21	21	21	0.14	0.04	ต่ำกว่า 30%
- กิวลม(ลำปาง)	106	59	58	57	55	0.19	1.85	-
- กิวคอง(ลำปาง)	170	29	29	29	29	0.12	0.23	ต่ำกว่า 30%
- แควน้อยฯ(พิษณุโลก)	939	23	23	23	22	0.86	4.32	ต่ำกว่า 30%
- แม่มอ(ลำปาง)	110	35	35	34	34	0.14	0.32	ต่ำกว่า 40%
<b>ภาคตะวันออกเฉียงเหนือ</b>						<b>9.16</b>	<b>9.69</b>	
- ห้วยหลวง(อุดรธานี)	135	31	31	31	31	0.00	0.11	ต่ำกว่า 40%
- น้ำอูน(สกลนคร)	520	41	41	41	41	0.22	0.00	ต่ำกว่า 50%
- น้ำพุง(สกลนคร)	166	31	31	31	30	0.00	0.63	ต่ำกว่า 40%
- จุฬารัตน์(ชัยภูมิ)	164	66	65	65	64	0.01	0.53	-
- อุบลรัตน์(ขอนแก่น)	2,431	36	36	36	36	0.19	5.04	ต่ำกว่า 40%
- ลำปาว(กาฬสินธุ์)	1,980	32	33	33	33	7.64	0.40	ต่ำกว่า 40%
- ลำตะคอง(นครราชสีมา)	314	66	65	65	65	0.08	1.21	-
- ลำพระเพลิง(นครราชสีมา)	110	59	58	57	56	0.00	1.04	-
- มูลบน(นครราชสีมา)	141	69	69	69	68	0.03	0.35	-
- ลำแฉะ(นครราชสีมา)	275	55	55	55	55	0.24	0.12	-
- ลำนางรอง(บุรีรัมย์)	121	67	67	67	67	0.00	0.00	-
- สิรินคร(อุบลราชธานี)	1,966	60	60	60	60	0.75	0.00	-
- ลำปลายมาศ(นครราชสีมา)	98	61	61	61	61	0.00	0.26	-
<b>ภาคกลาง</b>						<b>7.06</b>	<b>25.50</b>	
- ป่าสักฯ(ลพบุรี)	960	9	9	9	9	0.00	1.30	ต่ำกว่า 10%
- ทับเสลา(อุทัยธานี)	160	14	14	14	14	0.00	0.00	ต่ำกว่า 20%
- กระเสียว(สุพรรณบุรี)	240	30	30	30	30	0.35	0.04	ต่ำกว่า 40%
- ศรีนครินทร์(กาญจนบุรี)	17,745	63	63	63	63	3.14	14.43	-
- วชิราลงกรณ์(กาญจนบุรี)	8,860	40	40	40	40	3.57	9.73	ต่ำกว่า 50%
<b>ภาคตะวันออก</b>						<b>3.22</b>	<b>2.21</b>	
- ชุนด่านฯ(นครนายก)	224	14	14	15	15	1.45	0.13	ต่ำกว่า 20%
- คลองสิียด(ฉะเชิงเทรา)	420	12	12	12	12	0.06	0.09	ต่ำกว่า 20%
- บางพระ(ชลบุรี)	117	38	38	38	37	0.00	0.28	ต่ำกว่า 40%
- หนองปลาไหล(ระยอง)	164	78	78	77	77	0.19	0.11	-
- ประแสร์(ระยอง)	295	62	62	62	63	1.12	0.07	-
- นฤบดีนทรจินดา(ปราจีนบุรี)	295	31	31	31	31	0.14	0.07	ต่ำกว่า 40%
- พระปรัง(สระแก้ว)	97	44	44	43	43	0.00	0.04	ต่ำกว่า 50%
- ดอกกราย(ระยอง)	71	58	58	57	57	0.19	0.11	-
- คลองพระพุทธ(จันทบุรี)	70	64	64	63	63	0.06	0.20	-
- คลองหลวง รัชชโลทร(ชลบุรี)	98	25	24	23	22	0.01	1.02	ต่ำกว่า 30%
- ห้วยยาง(สระแก้ว)	60	8	7	7	7	0.01	0.00	ต่ำกว่า 10%
- ห้วยตะเคียน(สระแก้ว)	10	69	68	68	68	0.01	0.08	-
<b>ภาคใต้</b>						<b>8.19</b>	<b>19.89</b>	
- แก่งกระเจา(เพชรบุรี)	710	32	32	32	32	0.09	1.38	ต่ำกว่า 40%
- ปราณบุรี(ประจวบคีรีขันธ์)	347	51	50	50	49	0.14	2.44	ต่ำกว่า 50%
- รัชชประภา(สุราษฎร์ธานี)	5,639	57	57	57	57	4.54	8.08	-
- บางกลาง(ยะลา)	1,454	65	65	65	65	3.42	7.99	-

<sup>1</sup>รนก. = ระดับน้ำเก็บกัก, ที่มา: กรมชลประทาน

การพยากรณ์อากาศและสภาพอากาศประจำวัน

๐ ลักษณะอากาศทั่วไปและการพยากรณ์อากาศ ประจำวันที่ 2 กรกฎาคม 2564 (เวลา 06.00 น.)

ลักษณะอากาศทั่วไป	
<p><b>ลักษณะอากาศทั่วไป</b> พยากรณ์อากาศ 24 ชั่วโมงข้างหน้า หย่อมความกดอากาศต่ำปกคลุมประเทศเวียดนามตอนบนและประเทศจีนตอนใต้ ในขณะที่มีรสุมตะวันตกเฉียงใต้ที่พัดปกคลุมทะเลอันดามัน ประเทศไทย และอ่าวไทย มีกำลังอ่อน ลักษณะเช่นนี้ทำให้ประเทศไทยตอนบนมีฝนลดลง เว้นแต่ภาคเหนือยังคงมีฝนมากกว่าบริเวณอื่น</p> <p><b>ฝุ่นละอองขนาดเล็ก</b> ในช่วงของฤดูฝนการสะสมของฝุ่นละออง/หมอกควันมีน้อย</p>	
<b>ภาคเหนือ</b>	มีฝนฟ้าคะนองร้อยละ 40 ของพื้นที่ ส่วนมากบริเวณจังหวัดแม่ฮ่องสอน เชียงใหม่ เชียงราย ลำปาง พะเยา น่าน แพร่ อุตรดิตถ์ ตาก พิจิตร และเพชรบูรณ์ อุณหภูมิต่ำสุด 23-26 องศาเซลเซียส อุณหภูมิสูงสุด 31-37 องศาเซลเซียส ลมตะวันตกเฉียงใต้ ความเร็ว 10-20 กม./ชม.
<b>ภาคกลาง</b>	มีฝนฟ้าคะนองร้อยละ 40 ของพื้นที่ ส่วนมากบริเวณจังหวัดนครสวรรค์ อุทัยธานี ชัยนาท ลพบุรี สระบุรี พระนครศรีอยุธยา สุพรรณบุรี กาญจนบุรี และราชบุรี อุณหภูมิต่ำสุด 24-25 องศาเซลเซียส อุณหภูมิสูงสุด 35-37 องศาเซลเซียส ลมตะวันตกเฉียงใต้ ความเร็ว 10-20 กม./ชม.
<b>ภาคตะวันออกเฉียงเหนือ</b>	มีฝนฟ้าคะนองร้อยละ 30 ของพื้นที่ ส่วนมากบริเวณจังหวัดหนองคาย บึงกาฬ สกลนคร นครพนม ชัยภูมิ กาฬสินธุ์ มุกดาหาร อำนาจเจริญ นครราชสีมา บุรีรัมย์ สุรินทร์ ศรีสะเกษ และอุบลราชธานี อุณหภูมิต่ำสุด 24-26 องศาเซลเซียส อุณหภูมิสูงสุด 33-39 องศาเซลเซียส ลมตะวันตกเฉียงใต้ ความเร็ว 10-20 กม./ชม.
<b>ภาคตะวันออก</b>	มีฝนฟ้าคะนองร้อยละ 40 ของพื้นที่ ส่วนมากบริเวณจังหวัดนครนายก ปราจีนบุรี ชลบุรี ระยอง จันทบุรี และตราด อุณหภูมิต่ำสุด 23-26 องศาเซลเซียส อุณหภูมิสูงสุด 32-35 องศาเซลเซียส ลมตะวันตกเฉียงใต้ ความเร็ว 15-30 กม./ชม. ทะเลมีคลื่นสูงประมาณ 1 เมตร บริเวณที่มีฝนฟ้าคะนองคลื่นสูง 1-2 เมตร
<b>ภาคใต้ฝั่งตะวันออก</b>	มีฝนฟ้าคะนองร้อยละ 40 ของพื้นที่ ส่วนมากบริเวณจังหวัดเพชรบุรี สุราษฎร์ธานี นครศรีธรรมราช สงขลา ปัตตานี ยะลา และนราธิวาส อุณหภูมิต่ำสุด 23-26 องศาเซลเซียส อุณหภูมิสูงสุด 33-37 องศาเซลเซียส ลมตะวันตกเฉียงใต้ ความเร็ว 10-30 กม./ชม. ทะเลมีคลื่นต่ำกว่า 1 เมตร บริเวณที่มีฝนฟ้าคะนองคลื่นสูง 1-2 เมตร
<b>ภาคใต้ฝั่งตะวันตก</b>	มีฝนฟ้าคะนองร้อยละ 30 ของพื้นที่ ส่วนมากบริเวณจังหวัดระนอง พังงา ภูเก็ต และสตูล อุณหภูมิต่ำสุด 21-26 องศาเซลเซียส อุณหภูมิสูงสุด 32-34 องศาเซลเซียส ลมตะวันตกเฉียงใต้ ความเร็ว 15-30 กม./ชม. ทะเลมีคลื่นสูงประมาณ 1 เมตร บริเวณที่มีฝนฟ้าคะนองคลื่นสูง 1-2 เมตร
<b>กรุงเทพมหานครและปริมณฑล</b>	มีฝนฟ้าคะนองร้อยละ 20 ของพื้นที่ อุณหภูมิต่ำสุด 24-26 องศาเซลเซียส อุณหภูมิสูงสุด 33-37 องศาเซลเซียส ลมตะวันตกเฉียงใต้ ความเร็ว 10-20 กม./ชม.

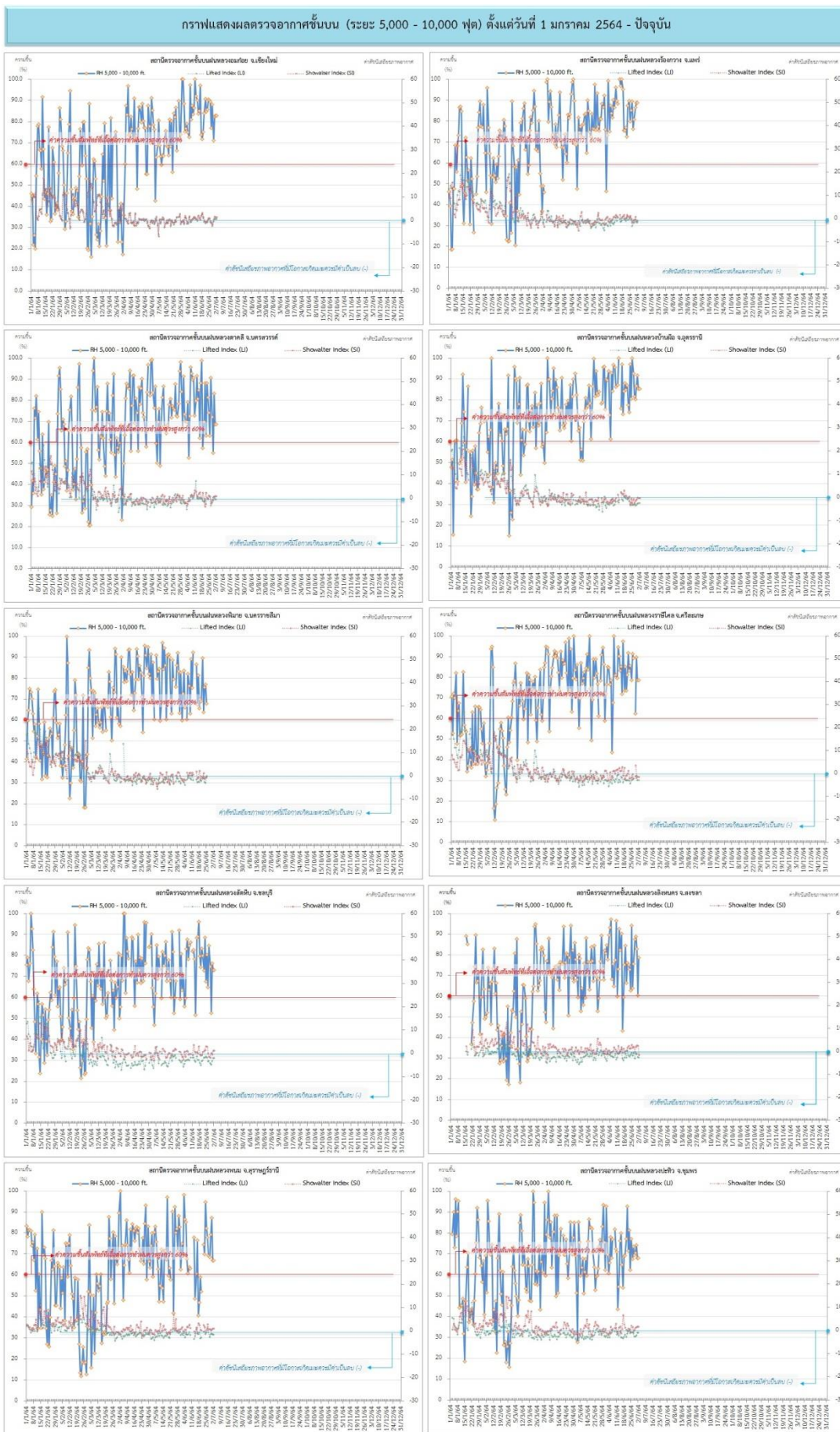
ที่มา: กรมอุตุนิยมวิทยา

๑ ข้อมูลความชื้นจากการตรวจอากาศชั้นบน (Sounding) ระยะเวลาสูง 5,000 - 10,000 ฟุต

ภาค	สถานีตรวจอากาศ	ความชื้นสัมพัทธ์ (%)					ความไม่เสถียรภาพของมวลอากาศ (LI)
		28 มิ.ย.	29 มิ.ย.	30 มิ.ย.	1 ก.ค.	2 ก.ค.	
ภาคเหนือ	สถานีเรดาร์ฝนหลวงอมก๋อย	88	72	83	83	83	0.7
	สถานีตรวจอากาศเคลื่อนที่ร่องกวาง	77	81	87	89	89	-1.7
ภาคกลาง	สถานีเรดาร์ฝนหลวงตาคลี	72	55	84	69	69	-0.4
ภาคตะวันออกเฉียงเหนือ	สถานีเรดาร์ฝนหลวงพิมาย	n/a	n/a	n/a	n/a	n/a	ไม่ตรวจอากาศ
	สถานีตรวจอากาศเคลื่อนที่บ้านฝือ	81	87	92	86	86	-2.4
	สถานีตรวจอากาศเคลื่อนที่ราชสีเสลด	n/a	63	90	79	79	-2.8
ภาคตะวันออก	สถานีเรดาร์ฝนหลวงสัทธิษ	75	53	77	73	73	-2.1
ภาคใต้	สถานีเรดาร์ฝนหลวงพนม	69	80	88	67	67	-1.5
	สถานีตรวจอากาศเคลื่อนที่ปะทิว	70	71	75	69	69	-1.0
	สถานีตรวจอากาศเคลื่อนที่สิงหนคร	88	89	83	61	79	-2.8

หมายเหตุ : LI (Lifted Index) คือ ดัชนีที่ใช้ออกความไม่เสถียรภาพของมวลอากาศ ในระดับ 50 มิลลิบาร์ ควรมีค่าต่ำกว่า -2 ซึ่งจะมีโอกาสเกิดเมฆในแนวตั้งและพัฒนาตัวเป็นกลุ่มฝนได้

๑ กราฟแสดงแนวโน้มความชื้นอากาศชั้นบนและดัชนีเสถียรภาพอากาศ (ระหว่างวันที่ 1 มกราคม - 2 กรกฎาคม 2564)



**หมายเหตุ**  
 - ระยะความสูง 5,000-10,000 ฟุต เป็นระดับเพดานบินในการปฏิบัติการขนส่งทางอากาศ (ระดับฐานแม่) - ความชื้นสัมพัทธ์ที่เอื้อต่อการปฏิบัติการขนส่งทางอากาศมีค่าสูงกว่าร้อยละ 60 ขึ้นไป  
 - ดัชนีเสถียรภาพอากาศที่มีโอกาสเกิดเมฆรวมมีค่าเป็นลบ (-) - LI: Lifted Index คือดัชนีเสถียรภาพชั้นอากาศระดับต่ำ - SI: Showalter Index คือดัชนีเสถียรภาพชั้นอากาศระดับกลาง

การปฏิบัติการฝนหลวงประจำวัน

๑ สรุปผลปฏิบัติการฝนหลวง ประจำวันที่ 1 กรกฎาคม 2564

ภาค/หน่วยฯ	หน่วยปฏิบัติการ (หน่วย)	เครื่องบิน ผล./ทอ./ทบ. (ลำ)	จำนวนเที่ยวบิน (เที่ยว)	จำนวนชั่วโมงบิน (ชั่วโมง)	ปริมาณการใช้สารฝนหลวง (ตัน/นัด)	จังหวัดที่มีการรายงานฝนตก (จำนวนจังหวัด/อ่างเก็บน้ำเป้าหมาย)
<b>เหนือ</b>	<b>2</b>	<b>5/-/-</b>	<b>3</b>	<b>4:05</b>	<b>2.00/-</b>	<b>3/2</b>
- เชียงใหม่	1	3/-/-	2	2:20	1.00/-	1. การกิจป้องกันและแก้ไขปัญหากล้วยแล้ง มีฝนตกเล็กน้อยบริเวณพื้นที่การเกษตร จ.เชียงใหม่(จอมทอง) จ.ลำพูน(เวียงหนองล่อง เมืองลำพูน) 2. การกิจเติมน้ำต้นทุนให้เขื่อนกักเก็บน้ำ บริเวณพื้นที่ลุ่มรับน้ำอ่างเก็บน้ำโป่งจ้อ จ.เชียงใหม่
- ตาก	1	2/-/-	1	1:45	1.00/-	1. การกิจป้องกันและแก้ไขปัญหากล้วยแล้ง มีฝนตกเล็กน้อยบริเวณพื้นที่การเกษตร จ.ลำปาง(เถิน) 2. การกิจเติมน้ำต้นทุนให้เขื่อนกักเก็บน้ำ บริเวณพื้นที่ลุ่มรับน้ำเขื่อนแม่มอก จ.ลำปาง
<b>เหนือ(ตอนล่าง)</b>	<b>1</b>	<b>3/-/-</b>	<b>1</b>	<b>1:45</b>	<b>1.00/-</b>	<b>2/2</b>
- พิษณุโลก	1	3/-/-	1	1:45	1.00/-	1. การกิจป้องกันและแก้ไขปัญหากล้วยแล้ง มีฝนตกเล็กน้อยบริเวณพื้นที่การเกษตร จ.อุตรดิตถ์(ท่าปลา) จ.แพร่(เมืองแพร่ สูงเม่น เด่นชัย) จ.น่าน(นาหมื่น) 2. การกิจเติมน้ำต้นทุนให้เขื่อนกักเก็บน้ำ บริเวณพื้นที่ลุ่มรับน้ำเขื่อนสิริกิติ์ จ.อุตรดิตถ์ อ่างเก็บน้ำแม่ฆาน จ.แพร่
<b>กลาง</b>	<b>2</b>	<b>5/-/1</b>	<b>10</b>	<b>13:15</b>	<b>6.90/-</b>	<b>5/4</b>
- ลพบุรี	1	2/-/1	4	6:00	2.80/-	1. การกิจป้องกันและแก้ไขปัญหากล้วยแล้ง มีฝนตกเล็กน้อยถึงปานกลางบริเวณพื้นที่การเกษตร จ.ชัยนาท (เมืองชัยนาท เนินขาม หันคา วัดสิงห์ หนองมะโมง สรรคบุรี มโนรมย์) จ.อุทัยธานี(บ้านไร่ หนองขาหย่าง เมืองอุทัยธานี) จ.นครสวรรค์(พยุหะคีรี ตากลิ ทาตะโก ไพศาล) จ.สุพรรณบุรี(เดิมบางนางบวช) จ.เพชรบูรณ์ (วิเชียรบุรี) 2. การกิจเติมน้ำต้นทุนให้เขื่อนกักเก็บน้ำ บริเวณพื้นที่ลุ่มรับน้ำอ่างเก็บน้ำกระเสียว จ.อุทัยธานี อ่างเก็บน้ำห้วยหนองโรง จ.ชัยนาท
- กาญจนบุรี	1	3/-/-	6	7:15	4.10/-	1. การกิจป้องกันและแก้ไขปัญหากล้วยแล้ง มีฝนตกเล็กน้อยถึงปานกลางบริเวณพื้นที่การเกษตร จ.กาญจนบุรี(ไทรโยค ศรีสวัสดิ์ ทองผาภูมิ หนองปรือ บ่อพลอย เลาช่วญ เมืองกาญจนบุรี ท่าม่วง ด่านมะขามเตี้ย ท่ามะกา พนมทวน ห้วยกระเจา)จ.สุพรรณบุรี(สองพี่น้อง อู่ทอง เมืองสุพรรณบุรี ดอนเจดีย์ สามชุก หนองหญ้าไซ ศรีประจันต์ ด่านช้าง) จ.อุทัยธานี(บ้านไร่) 2. การกิจเติมน้ำต้นทุนให้เขื่อนกักเก็บน้ำ บริเวณพื้นที่ลุ่มรับน้ำเขื่อนศรีนครินทร์ อ่างเก็บน้ำห้วยเทียน จ.กาญจนบุรี



ภาค/หน่วยฯ	หน่วยปฏิบัติการ (หน่วย)	เครื่องบิน ผล./ทอ./ทบ. (ลำ)	จำนวนเที่ยวบิน (เที่ยว)	จำนวนชั่วโมงบิน (ชั่วโมง)	ปริมาณการใช้สารฝนหลวง (ตัน/นัด)	จังหวัดที่มีการรายงานฝนตก (จำนวนจังหวัด/อ่างเก็บน้ำเป้าหมาย)
ตะวันออกเฉียงเหนือ	1	1/-/-	2	2:45	2.00/-	2/-
- ขอนแก่น	1	1/-/-	2	2:45	2.00/-	ภารกิจป้องกันและแก้ไขปัญหาภัย มีฝนตกเล็กน้อย บริเวณพื้นที่การเกษตร จ.ขอนแก่น(ภูเวียง อุดรรัตน์ เขาสวนกวาง น้ำพอง หนองเรือ กระนวน) จ.หนองบัวลำภู (โนนสัง)
ตะวันออกเฉียงเหนือ(ตอนล่าง)	3	4/2/-	5	6:45	5.00/-	2/-
- สุรินทร์	1	3/-/-	3	3:20	2.00/-	ไม่มีฝนตกจากการปฏิบัติฝนหลวง
- อุบลราชธานี	1	-/1/-	1	1:40	2.00/-	ภารกิจป้องกันและแก้ไขปัญหาภัย มีฝนตกเล็กน้อย บริเวณพื้นที่การเกษตร จ.อุบลราชธานี(ลำโรง เดชอุดม พิบูลมังสาหาร สีรินธร) จ.ศรีสะเกษ(โนนคูณ)
- นครราชสีมา	1	1/1/-	1	1:45	1.00/-	ไม่มีฝนตกจากการปฏิบัติฝนหลวง
ตะวันออก	1	2/-/-	0	0:00	0.000/-	-/-
- สระแก้ว	1	2/-/-	0	0:00	0.000/-	ไม่ปฏิบัติการฝนหลวง เนื่องจากกลุ่มเมฆในพื้นที่เป้าหมาย พัฒนาตัวช้าและสลายตัวเร็ว
ใต้	3	1/2/-	3	3:50	5.00/-	2/1
- หัวหิน	1	1/-/-	1	1:50	1.00/-	ภารกิจป้องกันและแก้ไขปัญหาภัย มีฝนตกเล็กน้อย บริเวณพื้นที่การเกษตร จ.ราชบุรี(จอมบึง โพธาราม บ้านโป่ง)
- สุราษฎร์ธานี	1	-/1/-	1	1:00	2.00/-	ภารกิจเติมน้ำต้นทุนให้เขื่อนกักเก็บน้ำ มีฝนตกเล็กน้อยบริเวณพื้นที่ลุ่มรับน้ำเขื่อนรัชชประภา จ.สุราษฎร์ธานี
- สงขลา	1	-/1/-	1	1:00	2.00/-	ภารกิจป้องกันและแก้ไขปัญหาภัย มีฝนตกเล็กน้อยถึงปานกลางบริเวณพื้นที่การเกษตร จ.พัทลุง(เมืองพัทลุง กงหรา เขาชัยสน ตะโหมด ป่าบอน ปากพะยูน บางแก้ว)
รวม	13	20/4/1	24	32:25	21.90/-	16/9

๑ สรุปผลการปฏิบัติการฝนหลวง ตั้งแต่วันที่ 1 กุมภาพันธ์ - 1 กรกฎาคม 2564

ตั้งแต่เริ่มตั้งหน่วยปฏิบัติการหลวง เมื่อวันที่ 1 กุมภาพันธ์ - 1 กรกฎาคม 2564 มีการขึ้นปฏิบัติการฝนหลวง จำนวน 128 วัน มีวันฝนตกจากการปฏิบัติการฝนหลวงคิดเป็นร้อยละ 93.56 ขึ้นปฏิบัติการ จำนวน 2,439 เที่ยวบิน (3,627:15 ชั่วโมงบิน) ปริมาณการใช้สารฝนหลวง 2,136.925 ตัน พลุสารดูความชื้นโซเดียมคลอไรด์ จำนวน 170 นัด พลุสารดูความชื้นแคลเซียมคลอไรด์ จำนวน 170 นัด พลุซิลเวอร์ไอโอไดด์ สำหรับภารกิจปฏิบัติการฝนหลวง จำนวน 926 นัด จังหวัดที่มีรายงานฝนตกรวม 63 จังหวัด

ภาค - ศูนย์/หน่วยปฏิบัติการฯ	ขึ้นบิน (วัน)	ฝนตก (วัน)	จำนวน เที่ยวบิน (เที่ยว)	จำนวน ชั่วโมงบิน (ชั่วโมง)	ปริมาณ สารฝนหลวง (ตัน/AgI,CaCl <sub>2</sub> , NaCl นัด)	จังหวัดที่มีรายงานฝนตก (ทั้งการสังเกตด้วยสายตา/การตรวจวัด ด้วยเรดาร์ และเครื่องวัดน้ำฝนอัตโนมัติ)
<b>เหนือ</b>	<b>90</b>	<b>81</b>	<b>333</b>	<b>472:15</b>	<b>304.55/473</b>	<b>9 จังหวัด</b>
- เชียงใหม่ (เปิดหน่วยฯ ตั้งแต่วันที่ 1 ก.พ. 64 เป็นต้นไป)	79	70	178	256:05	154.95/473	บริเวณที่มีฝนตก ได้แก่ เชียงใหม่ ลำปาง พะเยา เชียงราย ตาก แพร่ ลำพูน แม่ฮ่องสอน (8 จังหวัด)
- ตาก (เปิดหน่วยฯ ตั้งแต่วันที่ 1 ก.พ. 64 เป็นต้นไป)	66	61	155	216:10	149.60/-	บริเวณที่มีฝนตก ได้แก่ เชียงใหม่ ตาก กำแพงเพชร ลำพูน ลำปาง (5 จังหวัด)
<b>เหนือ(ตอนล่าง)</b>	<b>95</b>	<b>88</b>	<b>258</b>	<b>503:20</b>	<b>204.225/450</b>	<b>26 จังหวัด</b>
- พิษณุโลก (เปิดหน่วยฯ ตั้งแต่วันที่ 1 ก.พ. 64 เป็นต้นไป)	95	88	258	503:20	204.225/450	บริเวณที่มีฝนตก ได้แก่ กำแพงเพชร ลพบุรี นครราชสีมา พิจิตร เพชรบูรณ์ แพร่ พิษณุโลก นครสวรรค์ ชัยภูมิ กาฬสินธุ์ เชียงใหม่ ลำปาง ตาก ขอนแก่น สุโขทัย อุตรดิตถ์ เชียงราย มหาสารคาม ลำพูน อุตรธานี เลย แม่ฮ่องสอน บุรีรัมย์ สุรินทร์ หนองบัวลำภู ศรีสะเกษ (26 จังหวัด)
<b>กลาง</b>	<b>106</b>	<b>105</b>	<b>898</b>	<b>1224:30</b>	<b>639.25/-</b>	<b>14 จังหวัด</b>
- นครสวรรค์ (เปิดหน่วยฯ ระหว่างวันที่ 1 ก.พ. - 31 มี.ค 64)	23	22	71	97:35	53.90/-	บริเวณที่มีฝนตก ได้แก่ อุทัยธานี นครสวรรค์ ชัยนาท ลพบุรี เพชรบูรณ์ สิงห์บุรี สระบุรี (7 จังหวัด)
- กาญจนบุรี (เปิดหน่วยฯ ตั้งแต่วันที่ 1 ก.พ. 64 เป็นต้นไป)	100	100	509	674:55	340.75/-	บริเวณที่มีฝนตก ได้แก่ กาญจนบุรี สุพรรณบุรี อ่างทอง อุทัยธานี พระนครศรีอยุธยา สิงห์บุรี (6 จังหวัด)
- ลพบุรี (เปิดหน่วยฯ ตั้งแต่วันที่ 1 เม.ย. 64 เป็นต้นไป)	73	73	318	452:00	244.60/-	บริเวณที่มีฝนตก ได้แก่ นครสวรรค์ ลพบุรี สระบุรี อุทัยธานี ชัยนาท อ่างทอง นครราชสีมา สิงห์บุรี พระนครศรีอยุธยา เพชรบูรณ์ สุพรรณบุรี พิจิตร กำแพงเพชร (13 จังหวัด)



ภาค - ศูนย์/หน่วยปฏิบัติการฯ	ขึ้นบิน (วัน)	ฝนตก (วัน)	จำนวน เที่ยวบิน (เที่ยว)	จำนวน ชั่วโมงบิน (ชั่วโมง)	ปริมาณ สารฝนหลวง (ตัน/Agl,CaCl <sub>2</sub> , NaCl น้ด)	จังหวัดที่มีรายงานฝนตก (ทั้งการสังเกตด้วยสายตา/การตรวจวัด ด้วยเรดาร์ และเครื่องวัดน้ำฝนอัตโนมัติ)
<b>ตะวันออกเฉียงเหนือ</b>	<b>76</b>	<b>72</b>	<b>103</b>	<b>200:40</b>	<b>195.80/-</b>	<b>12 จังหวัด</b>
- อุดรธานี (เปิดหน่วยฯ ตั้งแต่วันที่ 1 ก.พ. - 31 พ.ค. 64)	58	54	78	155:25	149.80/-	บริเวณที่มีฝนตก ได้แก่ อุดรธานี สกลนคร เลย กาฬสินธุ์ หนองบัวลำภู ขอนแก่น นครพนม มุกดาหาร ชัยภูมิ หนองคาย บึงกาฬ (11 จังหวัด)
- ขอนแก่น (เปิดหน่วยฯ ตั้งแต่วันที่ 1 มิ.ย. 64 เป็นต้นไป)	18	18	25	45:15	46.00/-	บริเวณที่มีฝนตก ได้แก่ ขอนแก่น เลย อุดรธานี หนองบัวลำภู กาฬสินธุ์ มุกดาหาร นครพนม สกลนคร ชัยภูมิ มหาสารคาม (10 จังหวัด)
<b>ตะวันออกเฉียงเหนือ(ตอนล่าง)</b>	<b>93</b>	<b>90</b>	<b>420</b>	<b>611:05</b>	<b>369.20/343</b>	<b>15 จังหวัด</b>
- บุรีรัมย์ (เปิดหน่วยฯ ตั้งแต่วันที่ 1 ก.พ. - 31 พ.ค. 64)	52	47	166	225:15	109.70	บริเวณที่มีฝนตก ได้แก่ ศรีสะเกษ นครราชสีมา บุรีรัมย์ มหาสารคาม อุบลราชธานี อำนาจเจริญ ชัยภูมิ สุรินทร์ ร้อยเอ็ด ขอนแก่น กาฬสินธุ์ ยโสธร (12 จังหวัด)
- อุบลราชธานี (เปิดหน่วยฯ ตั้งแต่วันที่ 9 มี.ค. 64 เป็นต้นไป)	47	44	60	86:35	118.40/-	บริเวณที่มีฝนตก ได้แก่ อุบลราชธานี ศรีสะเกษ อำนาจเจริญ ยโสธร ร้อยเอ็ด สุรินทร์ (6 จังหวัด)
- นครราชสีมา (เปิดหน่วยฯ ตั้งแต่วันที่ 1 เม.ย. 64 เป็นต้นไป)	62	59	126	199:05	95.50/3/340	บริเวณที่มีฝนตก ได้แก่ นครราชสีมา ชัยภูมิ เพชรบูรณ์ สระบุรี ลพบุรี บุรีรัมย์ ขอนแก่น สุรินทร์ ศรีสะเกษ อุบลราชธานี (10 จังหวัด)
- สุรินทร์ (เปิดหน่วยฯ ตั้งแต่วันที่ 1 มิ.ย. 64 เป็นต้นไป)	19	15	67	98:25	44.60/-	บริเวณที่มีฝนตก ได้แก่ บุรีรัมย์ สุรินทร์ ร้อยเอ็ด มหาสารคาม ยโสธร ศรีสะเกษ กาฬสินธุ์ อำนาจเจริญ (8 จังหวัด)
<b>ตะวันออก</b>	<b>69</b>	<b>64</b>	<b>221</b>	<b>318:20</b>	<b>142.00/-</b>	<b>7 จังหวัด</b>
- ระยอง (เปิดหน่วยฯ ระหว่างวันที่ 1 - 28 ก.พ. 64)	2	1	4	4:50	1.30/-	บริเวณที่มีฝนตก ได้แก่ ชลบุรี (1 จังหวัด)
- จันทบุรี (เปิดหน่วยฯ ตั้งแต่วันที่ 1 มี.ค - 4 พ.ค. 64)	35	33	121	188:30	80.80/-	บริเวณที่มีฝนตก ได้แก่ ฉะเชิงเทรา ระยอง จันทบุรี ปราจีนบุรี สระแก้ว (5 จังหวัด)
- สระแก้ว (เปิดหน่วยฯ ตั้งแต่วันที่ 5 พ.ค. 64 เป็นต้นไป)	32	30	96	125:00	59.90/-	บริเวณที่มีฝนตก ได้แก่ ฉะเชิงเทรา สระแก้ว ปราจีนบุรี นครนายก (4 จังหวัด)

ภาค - ศูนย์/หน่วยปฏิบัติการฯ	ขึ้นบิน (วัน)	ฝนตก (วัน)	จำนวน เที่ยวบิน (เที่ยว)	จำนวน ชั่วโมงบิน (ชั่วโมง)	ปริมาณ สารฝนหลวง (ตัน/AgI, CaCl <sub>2</sub> , NaCl น้ด)	จังหวัดที่มีรายงานฝนตก (ทั้งการสังเกตด้วยสายตา/การตรวจวัด ด้วยเรดาร์ และเครื่องวัดน้ำฝนอัตโนมัติ)
ใต้	85	81	206	297:05	281.90/-	12 จังหวัด
- หัวหิน (เปิดหน่วยฯ ตั้งแต่วันที่ 1 มี.ค. 64 เป็นต้นไป)	52	47	118	175:05	116.00/-	บริเวณที่มีฝนตก ได้แก่ ประจวบคีรีขันธ์ เพชรบุรี ราชบุรี (3 จังหวัด)
- สุราษฎร์ธานี (เปิดหน่วยฯ ตั้งแต่วันที่ 1 มี.ค. 64 เป็นต้นไป)	46	42	48	67:05	89.40/-	บริเวณที่มีฝนตก ได้แก่ นครศรีธรรมราช ชุมพร พัทลุง สุราษฎร์ธานี ตรัง กระบี่ ระนอง (7 จังหวัด)
- สงขลา (เปิดหน่วยฯ ตั้งแต่วันที่ 1 เม.ย. 64 เป็นต้นไป)	40	38	40	54:55	76.50/-	บริเวณที่มีฝนตก ได้แก่ นครศรีธรรมราช พัทลุง สงขลา นราธิวาส (4 จังหวัด)

กลุ่มวิชาการปฏิบัติการฝนหลวง กองปฏิบัติการฝนหลวง กรมฝนหลวงและการบินเกษตร