



# รายงานการปฏิบัติการฝนหลวง ประจำปี 2564

ประจำวันที่ 25 กุมภาพันธ์ 2564

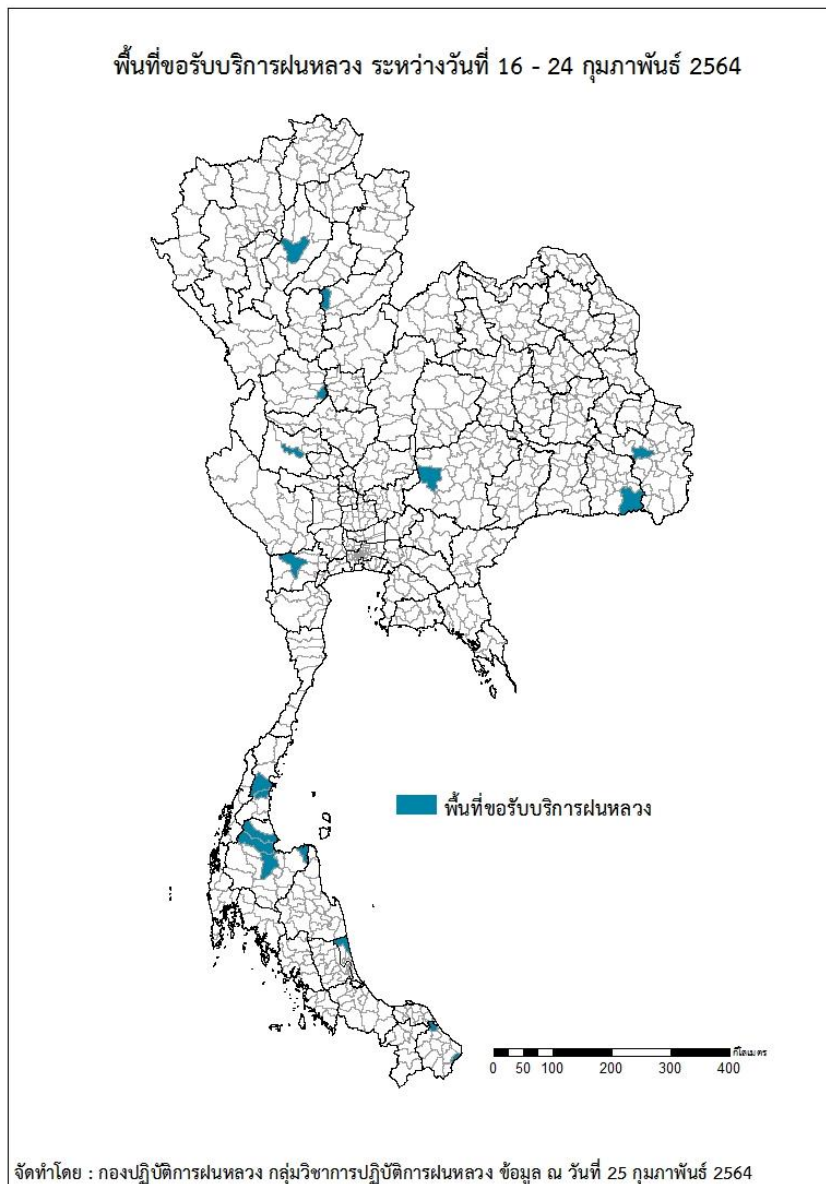
และผลการปฏิบัติการฝนหลวงประจำวันที่ 24 กุมภาพันธ์ 2564

กลุ่มวิชาการปฏิบัติการฝนหลวง กองปฏิบัติการฝนหลวง กรมฝนหลวงและการบินเกษตร

royalrainmaking\_academic@hotmail.com

## ๑ พื้นที่ขอรับบริการฝนหลวง (ระหว่างวันที่ 16 - 24 กุมภาพันธ์ 2564)

ภาค	รายชื่อจังหวัด (อำเภอ) ที่มีผู้ขอรับบริการฝนหลวง	จำนวนผู้ขอรับบริการ (ราย)
เหนือ	ลำปาง(เมืองลำปาง), กำแพงเพชร(บึงสามัคคี), อุตรดิตถ์(ลับแล)	3
กลาง	อุทัยธานี(ห้วยคต)	1
ตะวันออกเฉียงเหนือ	นครราชสีมา(สีคิ้ว), อุบลราชธานี(เมืองอุบลราชธานี), ศรีสะเกษ(กันทรลักษณ์)	3
ตะวันออก	ไม่มีการขอรับบริการฝนหลวง	-
ใต้	ชุมพร(สวี พังตะโก), สุราษฎร์ธานี(พุนพิน ไชยา ดอนสัก ท่าฉาง), ราชบุรี(จอมบึง), นราธิวาส(บาเจาะ สุไหโกลก), สงขลา(ระโนด)	10
รวม	12 จังหวัด (17 อำเภอ)	17



๑ สถานการณ์ฝุ่นละอองขนาดเล็กกว่า 2.5 ไมครอน (PM<sub>2.5</sub>) เฉลี่ย 24 ชั่วโมง

จังหวัด	พื้นที่	ค่า PM <sub>2.5</sub>					ระดับคุณภาพ
		21 ก.พ.	22 ก.พ.	23 ก.พ.	24 ก.พ.	25 ก.พ.	
<b>ภาคเหนือ</b>							
เชียงใหม่	ต.เวียง อ.เมือง	27	25	21	34	47	คุณภาพอากาศปานกลาง
	ต.เวียงพางคำ อ.แม่สาย	41	45	33	49	71	เริ่มมีผลกระทบต่อสุขภาพ
เชียงใหม่	ต.ช้างเผือก อ.เมือง	40	43	40	60	59	เริ่มมีผลกระทบต่อสุขภาพ
	ต.ศรีภูมิ อ.เมือง	31	35	35	49	48	คุณภาพอากาศปานกลาง
	ต.สุเทพ อ.เมือง	42	43	95	56	43	คุณภาพอากาศปานกลาง
ลำปาง	ต.พระบาท อ.เมือง	58	59	71	82	72	เริ่มมีผลกระทบต่อสุขภาพ
	ต.สบป่าตอ อ.แม่เมาะ	64	58	42	61	76	เริ่มมีผลกระทบต่อสุขภาพ
	ต.บ้านดง อ.แม่เมาะ	54	62	80	75	51	เริ่มมีผลกระทบต่อสุขภาพ
	ต.แม่เมาะ อ.แม่เมาะ	52	52	60	72	69	เริ่มมีผลกระทบต่อสุขภาพ
ลำพูน	ต.บ้านกลาง อ.เมือง	48	43	47	60	42	คุณภาพอากาศปานกลาง
แม่ฮ่องสอน	ต.จองคำ อ.เมือง	43	45	32	56	50	คุณภาพอากาศปานกลาง
น่าน	ต.ในเวียง อ.เมือง	39	40	54	60	65	เริ่มมีผลกระทบต่อสุขภาพ
	ต.ห้วยโก๋น อ.เฉลิมพระเกียรติ	25	27	35	45	52	เริ่มมีผลกระทบต่อสุขภาพ
แพร่	ต.นาจักร อ.เมือง	39	45	64	65	69	เริ่มมีผลกระทบต่อสุขภาพ
พะเยา	ต.บ้านต๋อม อ.เมือง	29	32	33	66	65	เริ่มมีผลกระทบต่อสุขภาพ
ตาก	ต.แม่ปะ อ.แม่สอด	84	113	87	67	45	คุณภาพอากาศปานกลาง

PM<sub>2.5</sub> คือ ปริมาณฝุ่นละอองขนาดเล็กกว่า 2.5 ไมครอน มาตรฐานค่าเฉลี่ย 24 ชั่วโมง ต้องไม่เกิน 50 ไมโครกรัมต่อลูกบาศก์เมตร

n/a คือ ไม่มีข้อมูล

ที่มา: กรมควบคุมมลพิษ

๑ สถานการณ์ปริมาณน้ำเก็บกักในอ่างเก็บน้ำที่สำคัญ

	ความจุของอ่างที่ รนก. <sup>1</sup> (ล้าน ลบ.ม.)	ปริมาณน้ำในอ่างฯ (%)				ปริมาณน้ำไหลลงอ่างฯ (ล้าน ลบ.ม.)	ปริมาณน้ำระบาย (ล้าน ลบ.ม.)	ระดับน้ำ
		21 ก.พ.	22 ก.พ.	23 ก.พ.	24 ก.พ.			
<b>ภาคเหนือ</b>						4.12	25.75	
- ภูมิพล(ตาก)	13,462	38	38	37	37	0.00	6.50	ต่ำกว่า 40%
- สิริกิติ์(อุตรดิตถ์)	9,510	49	49	48	48	3.59	17.02	ต่ำกว่า 50%
- แม่จัน(เชียงใหม่)	265	48	48	47	47	0.00	0.29	ต่ำกว่า 50%
- แม่กวาง(เชียงใหม่)	263	30	30	30	30	0.20	0.27	ต่ำกว่า 40%
- กิวลม(ลำปาง)	106	58	58	57	57	0.07	0.29	-
- กิวคอง(ลำปาง)	170	40	40	40	40	0.00	0.24	ต่ำกว่า 50%
- แควน้อยฯ(พิษณุโลก)	939	38	38	37	37	0.24	1.12	ต่ำกว่า 40%
- แม่มอ(ลำปาง)	110	37	37	37	37	0.02	0.02	ต่ำกว่า 40%
<b>ภาคตะวันออกเฉียงเหนือ</b>						2.10	14.15	
- ห้วยหลวง(อุดรธานี)	135	35	35	35	35	0.00	0.11	ต่ำกว่า 40%
- น้ำอูน(สกลนคร)	520	39	39	39	39	0.33	0.61	ต่ำกว่า 40%
- น้ำพุง(สกลนคร)	166	51	51	50	50	0.01	0.21	-
- จุฬารักษ์(ชัยภูมิ)	164	65	64	63	63	0.04	1.08	-
- อุบลรัตน์(ขอนแก่น)	2,431	51	51	51	50	1.21	5.00	-
- ลำปาว(กาฬสินธุ์)	1,980	37	37	37	36	0.00	3.72	ต่ำกว่า 40%
- ลำตะคอง(นครราชสีมา)	314	96	96	96	95	0.17	1.04	-
- ลำพระเพลิง(นครราชสีมา)	110	85	85	84	84	0.03	0.60	-
- มูลบน(นครราชสีมา)	141	90	90	90	89	0.06	0.44	-
- ลำแฉะ(นครราชสีมา)	275	76	76	76	75	0.15	0.78	-
- ลำน้ำรอง(บุรีรัมย์)	121	75	75	75	75	0.04	0.13	-
- สิรินคร(อุบลราชธานี)	1,966	74	74	74	73	0.00	0.00	-
- ลำปลายมาศ(นครราชสีมา)	98	88	88	87	87	0.06	0.43	-
<b>ภาคกลาง</b>						4.52	31.94	
- ป่าสัก(ลพบุรี)	960	44	44	43	42	0.00	6.05	ต่ำกว่า 50%
- ทับเสลา(อุทัยธานี)	160	36	36	36	36	0.00	0.00	ต่ำกว่า 40%
- กระเสียว(สุพรรณบุรี)	240	61	60	59	59	0.00	1.91	-
- ศรีนครินทร์(กาญจนบุรี)	17,745	71	71	71	71	4.52	14.98	-
- วชิราลงกรณ์(กาญจนบุรี)	8,860	48	48	48	47	0.00	9.00	ต่ำกว่า 50%
<b>ภาคตะวันออก</b>						1.63	5.96	
- ชุนด่านฯ(นครนายก)	224	47	46	46	46	0.00	0.10	ต่ำกว่า 50%
- คลองสิียด(ฉะเชิงเทรา)	420	22	21	21	20	0.00	1.83	ต่ำกว่า 30%
- บางพระ(ชลบุรี)	117	53	53	53	52	0.03	0.26	-
- หนองปลาไหล(ระยอง)	164	79	79	79	79	0.57	0.00	-
- ประแสร์(ระยอง)	295	69	69	69	69	0.00	0.70	-
- นฤปดินทรจินดา(ปราจีนบุรี)	295	55	55	54	54	0.08	1.22	-
- พระปรัง(สระแก้ว)	97	70	70	69	69	0.00	0.30	-
- ดอกกราย(ระยอง)	71	73	73	72	72	0.00	0.00	-
- คลองพระพุทธ(จันทบุรี)	70	89	88	89	89	0.28	0.09	-
- คลองหลวง รัชชโลทร(ชลบุรี)	98	40	40	39	39	0.66	1.11	ต่ำกว่า 40%
- ห้วยยาง(สระแก้ว)	60	38	38	37	37	0.00	0.35	ต่ำกว่า 40%
- ห้วยตะเคียน(สระแก้ว)	10	65	65	65	65	0.01	0.00	-
<b>ภาคใต้</b>						5.37	15.63	
- แก่งกระเจา(เพชรบุรี)	710	62	61	61	61	0.43	2.85	-
- ปรามบุรี(ประจวบคีรีขันธ์)	347	80	80	80	79	0.00	0.98	-
- รัชชประภา(สุราษฎร์ธานี)	5,639	64	64	64	64	1.86	6.89	-
- บางยาง(ยะลา)	1,454	85	85	85	85	3.08	4.91	-

รณก. = ระดับน้ำเก็บกัก, ที่มา: กรมชลประทาน

การพยากรณ์อากาศและสภาพอากาศประจำวัน

๑ ลักษณะอากาศทั่วไปและการพยากรณ์อากาศ ประจำวันที่ 25 กุมภาพันธ์ 2564 (เวลา 06.00 น.)

**ลักษณะอากาศทั่วไป**

**ลักษณะอากาศทั่วไป** พยากรณ์อากาศ 24 ชั่วโมงข้างหน้า ความกดอากาศต่ำเนื่องจากความร้อนปกคลุมประเทศไทยตอนบน ลักษณะเช่นนี้ทำให้ดังกล่าวมีอากาศร้อนกับมีฟ้าหลัวในตอนกลางวัน ในขณะที่มีลมตะวันตกในระดับบนพัดพาความหนาวเย็นจากเทือกเขาหิมาลัย ผ่านประเทศเมียนมาเข้ามาปกคลุมบริเวณภาคเหนือ ทำให้บริเวณภาคเหนือตอนบน และภาคตะวันออกเฉียงเหนือตอนบนยังคงมีอากาศเย็นในตอนเช้า ส่วนลมตะวันออกเฉียงใต้ยังคงพัดปกคลุมภาคใต้และอ่าวไทยทำให้คลื่นลมบริเวณอ่าวไทยและอันดามันมีกำลังอ่อน อนึ่ง ในช่วงวันที่ 28 ก.พ. - 3 มี.ค. 64 บริเวณความกดอากาศสูงกำลังปานกลางระลอกใหม่จากประเทศจีนจะแผ่ลงมาปกคลุมภาคตะวันออกเฉียงเหนือและทะเลจีนใต้ ประกอบกับมีลมใต้และลมตะวันออกเฉียงใต้พัดนำความชื้นจากทะเลจีนใต้และอ่าวไทยเข้ามาปกคลุมภาคตะวันออกเฉียงเหนือตอนล่าง ภาคกลาง และภาคตะวันออก รวมทั้งกรุงเทพมหานครและปริมณฑล ในขณะที่บริเวณประเทศไทยตอนบนมีอากาศร้อน ลักษณะเช่นนี้จะทำให้บริเวณดังกล่าว มีพายุฝนฟ้าคะนองกับมีลมกระโชกแรงเกิดขึ้น

<b>ภาคเหนือ</b>	อากาศเย็นในตอนเช้า กับมีอากาศร้อนในตอนกลางวัน อุณหภูมิต่ำสุด 17-24 องศาเซลเซียส อุณหภูมิสูงสุด 35-38 องศาเซลเซียส บริเวณยอดดอยอากาศหนาวถึงหนาวจัด อุณหภูมิต่ำสุด 6-15 องศาเซลเซียส ลมตะวันตกเฉียงใต้ ความเร็ว 10-20 กม./ชม.
<b>ภาคกลาง</b>	มีอากาศร้อนกับมีฟ้าหลัวในตอนกลางวัน อุณหภูมิต่ำสุด 22-26 องศาเซลเซียส อุณหภูมิสูงสุด 36-38 องศาเซลเซียส ลมใต้ ความเร็ว 10-20 กม./ชม.
<b>ภาคต.อ.เฉียงเหนือ</b>	อากาศเย็นในตอนเช้า กับมีอากาศร้อนและมีฟ้าหลัวในตอนกลางวัน อุณหภูมิต่ำสุด 19-23 องศาเซลเซียส อุณหภูมิสูงสุด 35-38 องศาเซลเซียส บริเวณยอดดอยอากาศหนาว อุณหภูมิต่ำสุด 11-15 องศาเซลเซียส ลมตะวันออกเฉียงใต้ ความเร็ว 10-20 กม./ชม.
<b>ภาคตะวันออก</b>	เมฆบางส่วนกับมีอากาศร้อนในตอนกลางวัน อุณหภูมิต่ำสุด 22-26 องศาเซลเซียส อุณหภูมิสูงสุด 31-37 องศาเซลเซียส ลมตะวันออกเฉียงใต้ ความเร็ว 10-30 กม./ชม. ทะเลมีคลื่นต่ำกว่า 1 เมตร
<b>ภาคใต้ฝั่งตะวันออก</b>	เมฆบางส่วน อุณหภูมิต่ำสุด 20-23 องศาเซลเซียส อุณหภูมิสูงสุด 31-36 องศาเซลเซียส ลมตะวันออก ความเร็ว 15-30 กม./ชม. ทะเลมีคลื่นสูงประมาณ 1 เมตร
<b>ภาคใต้ฝั่งตะวันตก</b>	เมฆบางส่วน อุณหภูมิต่ำสุด 20-24 องศาเซลเซียส อุณหภูมิสูงสุด 34-36 องศาเซลเซียส ลมตะวันออก ความเร็ว 10-30 กม./ชม. ทะเลมีคลื่นต่ำกว่า 1 เมตร
<b>กรุงเทพมหานคร และปริมณฑล</b>	มีอากาศร้อนกับมีฟ้าหลัวในตอนกลางวัน อุณหภูมิต่ำสุด 25-27 องศาเซลเซียส อุณหภูมิสูงสุด 33-37 องศาเซลเซียส ลมใต้ ความเร็ว 10-20 กม./ชม.

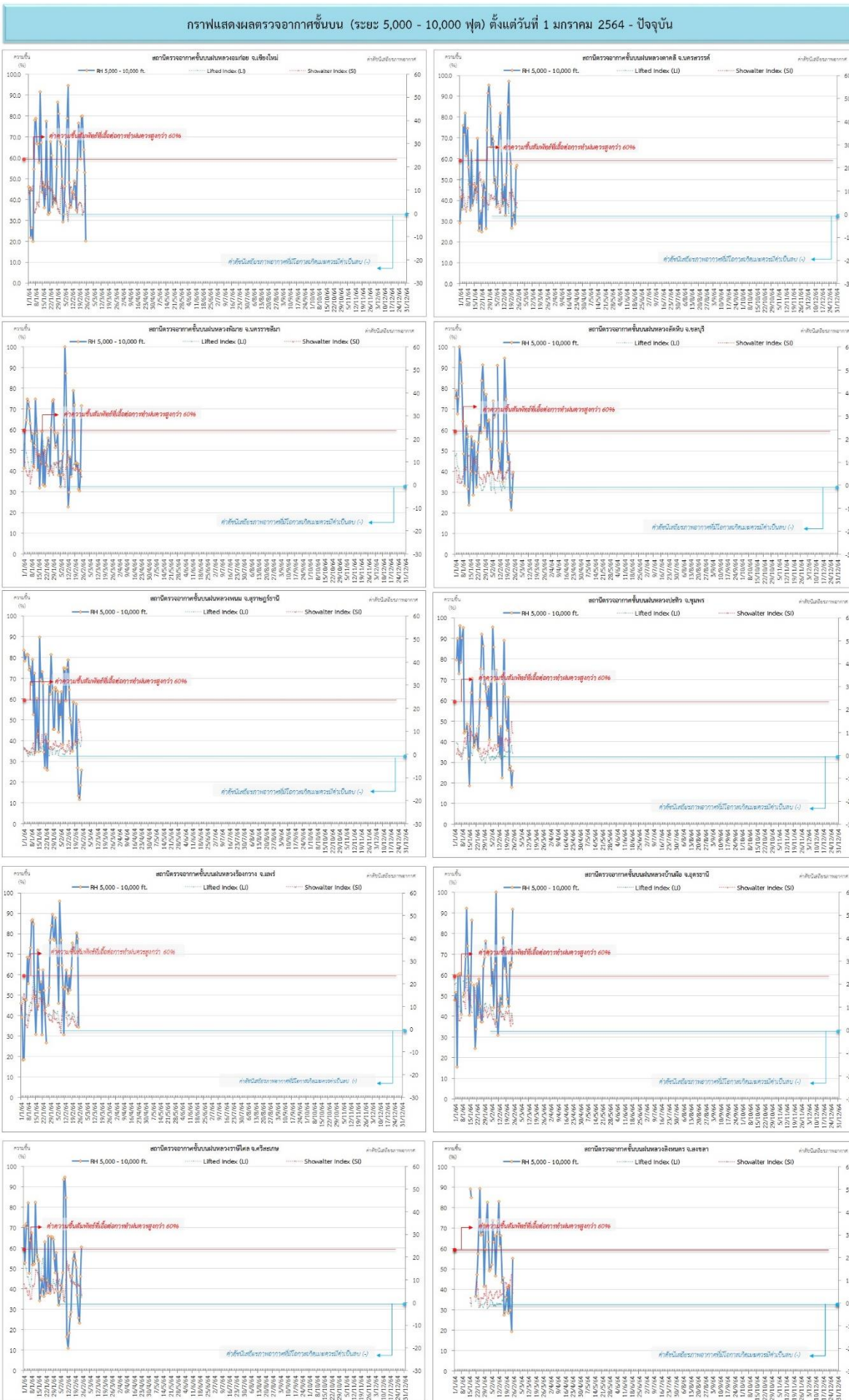
ที่มา: กรมอุตุนิยมวิทยา

๑ ข้อมูลความชื้นจากการตรวจอากาศชั้นบน (Sounding) ระยะความสูง 5,000 - 10,000 ฟุต

ภาค	สถานีตรวจอากาศ	ความชื้นสัมพัทธ์ (%)					ความไม่เสถียรภาพของมวลอากาศ (LI)
		21 ก.พ.	22 ก.พ.	23 ก.พ.	24 ก.พ.	25 ก.พ.	
ภาคเหนือ	สถานีเรดาร์ฝนหลวงอมก๋อย	80	80	64	53	21	10.1
	สถานีตรวจอากาศเคลื่อนที่ร่องกวาง	75	71	81	78	35	4.9
ภาคกลาง	สถานีเรดาร์ฝนหลวงตาดลี	32	35	29	56	57	2.8
ภาคตะวันออกเฉียงเหนือ	สถานีเรดาร์ฝนหลวงพิมาย	44	32	31	41	72	3.4
	สถานีตรวจอากาศเคลื่อนที่บ้านฝ้อ	45	66	64	66	92	3.9
	สถานีตรวจอากาศเคลื่อนที่ราชสีเสล	37	26	24	47	61	2.2
ภาคตะวันออก	สถานีเรดาร์ฝนหลวงสัทธิษ	49	27	22	30	40	-3.2
ภาคใต้	สถานีเรดาร์ฝนหลวงพนม	27	14	12	19	26	7.5
	สถานีตรวจอากาศเคลื่อนที่ปะทิว	62	27	28	18	26	1.0
	สถานีตรวจอากาศเคลื่อนที่สิงหนคร	29	42	30	20	56	0.2

หมายเหตุ : LI (Lifted Index) คือ ดัชนีที่ใช้ออกความไม่เสถียรภาพของมวลอากาศ ในระดับ 50 มิลลิบาร์ ควรมีค่าต่ำกว่า -2 ซึ่งจะมีโอกาสเกิดเมฆในแนวตั้งและพัฒนาตัวเป็นกลุ่มฝนได้

๑ กราฟแสดงแนวโน้มความชื้นอากาศชั้นบนและดัชนีเสถียรภาพอากาศ (ระหว่างวันที่ 1 มกราคม - 25 กุมภาพันธ์ 2564)



การปฏิบัติการฝนหลวงประจำวัน

๑ สรุปผลปฏิบัติการฝนหลวงประจำวัน ที่ 24 กุมภาพันธ์ 2564

ภาค/หน่วยฯ	หน่วยปฏิบัติการ (หน่วย)	เครื่องบิน ผล./ทอ./ทบ. (ลำ)	จำนวนเที่ยวบิน (เที่ยว)	จำนวนชั่วโมงบิน (ชั่วโมง)	ปริมาณการใช้สารฝนหลวง (ตัน/นัด)	จังหวัดที่มีการรายงานฝนตก (จำนวนจังหวัด/อ่างเก็บน้ำเป้าหมาย)
เหนือ	2	4/1/-	0	0:00	0.00/-	-/-
- เชียงใหม่	1	2/1/-	0	0:00	0.00/-	ไม่ปฏิบัติการฝนหลวง เนื่องจากความชื้นสัมพัทธ์ระดับปฏิบัติการมีค่าต่ำประกอบกับอากาศมีเสถียรภาพ ส่งผลให้เมฆไม่พัฒนาตัวในพื้นที่เป้าหมาย
- ตาก	1	2/-/-	0	0:00	0.00/-	ไม่ปฏิบัติการฝนหลวง เนื่องจากความชื้นสัมพัทธ์มีค่าต่ำประกอบกับอากาศมีเสถียรภาพ ส่งผลให้เมฆก่อตัวเล็กน้อยบางพื้นที่และสลายตัวเร็ว
เหนือ(ตอนล่าง)	1	3/-/-	0	0:00	0.00/-	-/-
- พิษณุโลก	1	3/-/-	0	0:00	0.00/-	ไม่ปฏิบัติการฝนหลวง เนื่องจากอากาศมีเสถียรภาพ ส่งผลให้เมฆคิวมูลัสในพื้นที่เป้าหมายไม่พัฒนาตัว
กลาง	2	4/-/1	0	0:00	0.00/-	-/-
- นครสวรรค์	1	2/-/1	0	0:00	0.00/-	ไม่ปฏิบัติการฝนหลวง เนื่องจากความชื้นสัมพัทธ์ที่ระดับ 7,000 ฟุตขึ้นไป มีค่าต่ำกว่า 60% ประกอบกับอากาศมีลักษณะทรงตัว ส่งผลให้เมฆในพื้นที่เป้าหมายไม่พัฒนาตัว
- กาญจนบุรี	1	2/-/-	0	0:00	0.00/-	ไม่ปฏิบัติการฝนหลวง เนื่องจากความชื้นสัมพัทธ์ที่ระดับ 7,000 ฟุตขึ้นไป มีค่าต่ำกว่า 60% ประกอบกับอากาศมีลักษณะทรงตัว ส่งผลให้เมฆในพื้นที่เป้าหมายไม่พัฒนาตัว
ตะวันออกเฉียงเหนือ	1	1/-/-	0	0:00	0.00/-	-/-
- อุดรธานี	1	1/-/-	0	0:00	0.00/-	ไม่ปฏิบัติการฝนหลวง เนื่องจากอากาศมีเสถียรภาพ ทำให้เมฆไม่ก่อตัวในพื้นที่เป้าหมาย
ตะวันออกเฉียงเหนือ(ตอนล่าง)	1	2/-/-	0	0:00	0.00/-	-/-
- บุรีรัมย์	1	2/-/-	0	0:00	0.00/-	ไม่ปฏิบัติการฝนหลวง เนื่องจากความชื้นสัมพัทธ์ที่ระดับปฏิบัติการมีค่าน้อยกว่า 60% ประกอบกับอากาศมีเสถียรภาพ ทำให้เมฆคิวมูลัสไม่พัฒนาตัวในพื้นที่เป้าหมาย
ตะวันออก	1	2/-/-	0	0:00	0.00/-	-/-
- ระยอง	1	2/-/-	0	0:00	0.00/-	ไม่ปฏิบัติการฝนหลวง เนื่องจากมวลอากาศระดับบนมีเสถียรภาพ ประกอบกับค่าความชื้นสัมพัทธ์เฉลี่ยตั้งแต่ระดับผิวพื้นมีค่าต่ำกว่า 60%
รวม	8	16/1/1	0	0:00	0.00/-	-/-

๑ สรุปผลรวมปฏิบัติการตั้งแต่เริ่มตั้งหน่วยปฏิบัติการฝนหลวง (1 - 24 กุมภาพันธ์ 2564)

ตั้งแต่เริ่มตั้งหน่วยปฏิบัติการหลวง เมื่อวันที่ 1 - 24 กุมภาพันธ์ 2564 มีการขึ้นปฏิบัติการฝนหลวง จำนวน 6 วัน มีวันฝนตกจากการปฏิบัติการฝนหลวงคิดเป็นร้อยละ 87.50 ขึ้นปฏิบัติงาน จำนวน 37 เที่ยวบิน (56:25 ชั่วโมงบิน) ปริมาณการใช้สารฝนหลวง 28.55 ตัน พลุสารดูดความชื้นโซเดียมคลอไรด์ จำนวน 0 นัต พลุสารดูดความชื้นแคลเซียมคลอไรด์ จำนวน 0 นัต พลุซิลเวอร์ไอโอไดต์ สำหรับภารกิจปฏิบัติการฝนหลวง จำนวน 0 นัต จังหวัดที่มีรายงานฝนตกรวม 10 จังหวัด

ภาค - ศูนย์/หน่วยปฏิบัติการฯ	ขึ้นบิน (วัน)	ฝนตก (วัน)	จำนวน เที่ยวบิน (เที่ยว)	จำนวน ชั่วโมงบิน (ชั่วโมง)	ปริมาณ สารฝนหลวง (ตัน/Agl, CaCl <sub>2</sub> , NaCl นัต)	จังหวัดที่มีรายงานฝนตก (ทั้งการสังเกตด้วยสายตา/การตรวจวัด ด้วยเรดาร์ และเครื่องวัดน้ำฝนอัตโนมัติ)
เหนือ	5	4	16	23:50	14.55/-	5 จังหวัด
- เชียงใหม่ (เปิดหน่วยฯ ตั้งแต่วันที่ 1 ก.พ. เป็นต้นไป)	3	3	8	12:10	7.55/-	บริเวณที่มีฝนตก ได้แก่ เชียงใหม่ ลำปาง พะเยา เชียงราย (4 จังหวัด)
- ตาก (เปิดหน่วยฯ ตั้งแต่วันที่ 1 ก.พ. เป็นต้นไป)	4	3	8	11:40	7.00/-	บริเวณที่มีฝนตก ได้แก่ เชียงใหม่ ตาก (2 จังหวัด)
เหนือ(ตอนล่าง)	2	2	5	9:05	4.00/-	1 จังหวัด
- พิษณุโลก (เปิดหน่วยฯ ตั้งแต่วันที่ 1 ก.พ. เป็นต้นไป)	2	2	5	9:05	4.00/-	บริเวณที่มีฝนตก ได้แก่ กำแพงเพชร (1 จังหวัด)
กลาง	2	2	10	14:40	7.40/-	2 จังหวัด
- นครสวรรค์ (เปิดหน่วยฯ ตั้งแต่วันที่ 1 ก.พ. เป็นต้นไป)	2	2	4	6:10	3.40/-	บริเวณที่มีฝนตก ได้แก่ อุทัยธานี (1 จังหวัด)
- กาญจนบุรี (เปิดหน่วยฯ ตั้งแต่วันที่ 1 ก.พ. เป็นต้นไป)	2	2	6	8:30	4.00/-	บริเวณที่มีฝนตก ได้แก่ กาญจนบุรี (1 จังหวัด)
ตะวันออกเฉียงเหนือ	-	-	-	-	-	-
- อุดรธานี (เปิดหน่วยฯ ตั้งแต่วันที่ 1 ก.พ. เป็นต้นไป)	-	-	-	-	-	-
ตะวันออกเฉียงเหนือ(ตอนล่าง)	1	1	2	4:00	1.30/-	1 จังหวัด
- บุรีรัมย์ (เปิดหน่วยฯ ตั้งแต่วันที่ 1 ก.พ. เป็นต้นไป)	1	1	2	4:00	1.30/-	บริเวณที่มีฝนตก ได้แก่ ศรีสะเกษ (1 จังหวัด)
ตะวันออก	2	1	4	4:50	1.30/-	1 จังหวัด
- ระยอง (เปิดหน่วยฯ ตั้งแต่วันที่ 1 ก.พ. เป็นต้นไป)	2	1	4	4:50	1.30/-	บริเวณที่มีฝนตก ได้แก่ ชลบุรี (1 จังหวัด)

กลุ่มวิชาการปฏิบัติการฝนหลวง กองปฏิบัติการฝนหลวง กรมฝนหลวงและการบินเกษตร