



# รายงานการปฏิบัติการฝนหลวง ประจำปี 2564

ประจำวันที่ 15 กรกฎาคม 2564

และผลการปฏิบัติการฝนหลวงประจำวันที่ 14 กรกฎาคม 2564

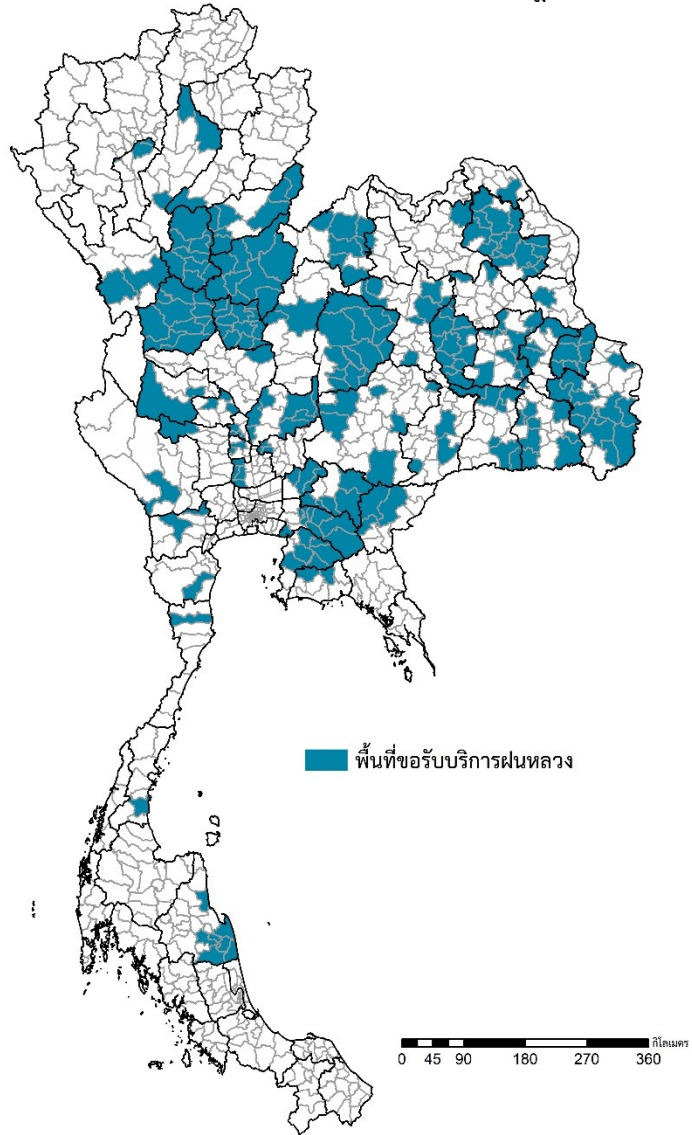
กลุ่มวิชาการปฏิบัติการฝนหลวง กองปฏิบัติการฝนหลวง กรมฝนหลวงและการบินเกษตร

royalrainmaking\_academic@hotmail.com

## ๑ พื้นที่ขอรับบริการฝนหลวง (ระหว่างวันที่ 1 - 14 กรกฎาคม 2564)

ภาค	รายชื่อจังหวัด (อำเภอ) ที่มีผู้ขอรับบริการฝนหลวง	จำนวนผู้ขอรับบริการ (ราย)
เหนือ	ลำพูน(เวียงหนองล่อง บ้านธิ เมืองลำพูน), ลำปาง(งาว วังเหนือ สบปราบ), แพร่(วังชิ้น), กำแพงเพชร(ชาณุวรลักษบุรี คลองขลุง คลองลาน ทรายทองวัฒนา บึงสามัคคี ปางศิลาทอง พรานกระต่าย ลานกระบือ เมืองกำแพงเพชร โกสัมพีนคร ไทรงาม), พิชญโลก(ชาติตระการ นครไทย บางกระทุ่ม บางระกำ พรหมพิราม วังทอง วัดโบสถ์ เนินมะปราง เมืองพิชญโลก), อุตรดิตถ์(ตรอน น้ำปาด พิชัย ฟากท่า ลับแล เมืองอุตรดิตถ์ บ้านโคก), ตาก(เมืองตาก แม่สอด), พิจิตร(แดงเจริญ ตะพานหิน ทับคล้อ บางมูลนาก บึงนาราง วชิรบุรี วังทรายพูน สากเหล็ก สามง่าม เมืองพิจิตร โพทะเล โพธิ์ประทับช้าง), สุโขทัย(กงไกรลาศ ศิริมาศทุ่งเสลี่ยม ศรีสำราญ บ้านด่านลานหอย ศรีนคร ศรีสำโรง สวรรคโลก เมืองสุโขทัย), เพชรบูรณ์(เมืองเพชรบูรณ์ วังโป่ง)	25
กลาง	ชัยนาท(มโนรมย์ วัดสิงห์ สรรพยา), นครสวรรค์(พยุหะคีรี หนองบัว), พระนครศรีอยุธยา (บางซ้าย ผักไห้ ลาดบัวหลวง เสนา), ลพบุรี(ท่าม่วง บ้านหมี่ ชัยบาดาล ท่าหลวง พัฒนานิคม ลำสนธิหนองม่วง), สระบุรี(ดอนพุด บ้านหมอ หนองโดน), สิงห์บุรี(ค่ายบางระจัน ท่าช้าง บางระจัน), อุทัยธานี(บ้านไร่ หนองฉาง), อ่างทอง(สามโก้ โพธิ์ทอง), สุพรรณบุรี(ด่านช้าง), กาญจนบุรี(เมืองกาญจนบุรี)	15
ตะวันออกเฉียงเหนือ	ชัยภูมิ(คอนสวรรค์ คอนสาร จัตุรัส ชับใหญ่ บำเหน็จณรงค์ บ้านเขว้า บ้านแท่น ภูเขียว หนองบัวระเหว หนองบัวแดง เกษตรสมบูรณ์ เนินสง่า เมืองชัยภูมิ แก้งคร้อ), นครราชสีมา (ขามสะแกแสง ครบุรี จักราช ด่านขุนทด เมืองยาง สีคิ้ว), บุรีรัมย์(ประโคนชัย ปะคำ เมืองบุรีรัมย์), มหาสารคาม(กันทรวิชัย กุดรัง ชื่นชม นาคูน นาเชือก บรบือ พยัคฆภูมิพิสัย ยางสีสุราช วาปีปทุม เขียงยืน เมืองมหาสารคาม โกสุมพิสัย), ร้อยเอ็ด(หนองพอก เสดภูมิ หนองฮี เกษตรวิสัย พนมไพร จันทาร เขียงขวัญ โพธิ์ชัย อาจสามารถ), ศรีสะเกษ(ภูสิงห์ ศีลาลาด เบลอจักษ์ ขุขันธ์ กันทรลักษณ์ ห้วยทับทัน กันทรารมย์ วังหิน อุทุมพรพิสัย), สุรินทร์(สนม ท่าตูม บัวเขต รัตนบุรี ลำดวน สังขะ ชุมพลบุรี), บึงกาฬ(เซกา), มุกดาหาร (คำชะอี), อำนาจเจริญ(ขานูมาน พนา ลืออำนาจ ปทุมราชวงศา หัวตะพาน เมืองอำนาจเจริญ เสนางคนิคม), ยโสธร(เลิงนกทา เมืองยโสธร), อุบลราชธานี(วารินชำราบ สิรินคร ม่วงสามสิบ เขื่อนโน เมืองอุบลราชธานี เดชอุดม นาจะหลวย บุณขริก ดอนมดแดง พิบูลมังสาหาร สำโรง โพธิ์ไทร นาเยี่ย), ขอนแก่น(ชุมแพ ชำสูง น้ำพอง พล สีชมพู เมืองขอนแก่น พระยืน), สกลนคร (กุดบาก กุสุมาลย์ นิคมน้ำอูน บ้านม่วง พรรณานิคม พังโคน วานรนิวาส วาริชภูมิ สว่างแดนดิน อากาศอำนวย เจริญศิลป์ ต่างอย เมืองสกลนคร โคกศรีสุพรรณ โพนนาแก้ว), เลย(ท่าลี่ นาด้วง ภูกระดึง วังสะพุง เมืองเลย ภูหลวง เอรಾವัง), หนองบัวลำภู(นาหว้า), อุตรดิตถ์(บ้านดุง), กาฬสินธุ์ (คำม่วง ท่าคันโท)	82
ตะวันออกเฉียง	ชลบุรี(บ่อทอง บ้านบึง พนสนนิคม หนองใหญ่ เกาะจันทร์ ศรีราชา), ปราจีนบุรี(ศรีมโหสถ นาดี ศรีมหาโพธิ บ้านสร้าง กบินทร์บุรี), สระแก้ว(เมืองสระแก้ว วัฒนานคร เขาฉกรรจ์), ฉะเชิงเทรา (คลองเขื่อน ท่าตะเกียบ บางคล้า บางปะกง พนมสารคาม ราชสาส์น แปลงยาว สนาบชัยเขต), นครนายก(บ้านนา ปากพลี เมืองนครนายก), ระยอง(วังจันทร์ ปลวกแดง)	20
ใต้	นครศรีธรรมราช(ปากพอง ท่าศาลา ชะอวด ร่อนพิบูลย์ หัวไทร เฉลิมพระเกียรติ เข็ญใหญ่), ราชบุรี(บ้านโป่ง จอมบึง), เพชรบุรี(ท่ายาง), ชุมพร(หลังสวน), ประจวบคีรีขันธ์(ปราณบุรี)	8
รวม	49 จังหวัด (243 อำเภอ)	150

พื้นที่ขอรับบริการฝนหลวง ระหว่างวันที่ 1 - 14 กรกฎาคม 2564



จัดทำโดย : กองปฏิบัติการฝนหลวง กลุ่มวิชาการปฏิบัติการฝนหลวง ข้อมูล ณ วันที่ 15 กรกฎาคม 2564

## สถานการณ์ปริมาณน้ำเก็บกักในอ่างเก็บน้ำที่สำคัญ

	ความจุของอ่างที่ รนก. <sup>1</sup> (ล้าน ลบ.ม.)	ปริมาณน้ำในอ่างฯ (%)				ปริมาณน้ำไหลลงอ่างฯ (ล้าน ลบ.ม.)	ปริมาณน้ำระบาย (ล้าน ลบ.ม.)	ระดับน้ำ
		11 ก.ค.	12 ก.ค.	13 ก.ค.	14 ก.ค.	14 ก.ค.	14 ก.ค.	
<b>ภาคเหนือ</b>						<b>41.28</b>	<b>27.13</b>	
- ภูมิพล(ตาก)	13,462	30	30	30	30	18.83	6.00	ต่ำกว่า 40%
- สิริกิติ์(อุตรดิตถ์)	9,510	33	33	33	33	14.52	14.02	ต่ำกว่า 40%
- แม่จันทน์(เชียงใหม่)	265	35	35	35	35	0.43	0.31	ต่ำกว่า 40%
- แม่กวางฯ(เชียงใหม่)	263	20	19	19	19	0.50	1.06	ต่ำกว่า 20%
- กิวลม(ลำปาง)	106	44	44	45	46	2.27	1.18	ต่ำกว่า 50%
- กิวคอง(ลำปาง)	170	28	29	29	30	0.66	0.22	ต่ำกว่า 40%
- แควน้อยฯ(พิษณุโลก)	939	20	20	20	20	3.71	4.32	ต่ำกว่า 30%
- แม่มอก(ลำปาง)	110	38	40	41	41	0.36	0.02	ต่ำกว่า 50%
<b>ภาคตะวันออกเฉียงเหนือ</b>						<b>20.34</b>	<b>11.67</b>	
- ห้วยหลวง(อุดรธานี)	135	31	31	31	32	0.34	0.11	ต่ำกว่า 40%
- น้ำอูน(สกลนคร)	520	42	43	43	43	0.73	1.29	ต่ำกว่า 50%
- น้ำพุง(สกลนคร)	166	34	34	34	34	0.56	0.62	ต่ำกว่า 40%
- จุฬาราม(ชัยภูมิ)	164	62	63	63	66	5.39	0.52	-
- อุบลรัตน์(ขอนแก่น)	2,431	34	34	34	34	8.08	5.01	ต่ำกว่า 40%
- ลำปาว(กาฬสินธุ์)	1,980	36	36	36	36	3.21	2.48	ต่ำกว่า 40%
- ลำตะคอง(นครราชสีมา)	314	63	63	63	63	0.00	0.43	-
- ลำพระเพลิง(นครราชสีมา)	110	54	54	54	54	0.11	0.35	-
- มูลบน(นครราชสีมา)	141	65	65	65	65	0.10	0.04	-
- ลำแซะ(นครราชสีมา)	275	53	53	53	53	0.61	0.72	-
- ลำน้ำรอง(บุรีรัมย์)	121	63	63	63	63	0.27	0.10	-
- สิรินคร(อุบลราชธานี)	1,966	60	60	60	60	0.73	0.00	-
- ลำปลายมาศ(นครราชสีมา)	98	60	60	60	60	0.21	0.00	-
<b>ภาคกลาง</b>						<b>31.17</b>	<b>20.27</b>	
- ป่าสักฯ(ลพบุรี)	960	7	7	7	7	0.00	0.18	ต่ำกว่า 10%
- ทับเสลา(อุทัยธานี)	160	15	15	15	15	0.09	0.00	ต่ำกว่า 20%
- กระเสียว(สุพรรณบุรี)	240	30	31	32	32	1.76	0.04	ต่ำกว่า 40%
- ศรีนครินทร์(กาญจนบุรี)	17,745	62	62	62	62	17.61	11.01	-
- วชิราลงกรณ์(กาญจนบุรี)	8,860	40	40	40	40	11.71	9.04	ต่ำกว่า 50%
<b>ภาคตะวันออก</b>						<b>3.42</b>	<b>0.86</b>	
- ชุนด่านฯ(นครนายก)	224	20	20	20	21	1.09	0.08	ต่ำกว่า 30%
- คลองสิียด(ฉะเชิงเทรา)	420	12	12	12	12	0.06	0.14	ต่ำกว่า 20%
- บางพระ(ชลบุรี)	117	36	36	36	36	0.10	0.29	ต่ำกว่า 40%
- หองปลาไหล(ระยอง)	164	75	75	75	75	0.61	0.00	-
- ประแสร์(ระยอง)	295	65	65	65	66	0.45	0.07	-
- นฤปดินทรจินดา(ปราจีนบุรี)	295	35	36	36	36	0.45	0.07	ต่ำกว่า 40%
- พระปรัง(สระแก้ว)	97	43	43	43	43	0.17	0.04	ต่ำกว่า 50%
- ดอกกราย(ระยอง)	71	56	56	56	56	0.21	0.00	-
- คลองพระพุทธ(จันทบุรี)	70	60	60	60	60	0.10	0.00	-
- คลองหลวง รัชชโลทร(ชลบุรี)	98	21	21	21	21	0.04	0.06	ต่ำกว่า 30%
- ห้วยยาง(สระแก้ว)	60	7	7	7	7	0.01	0.00	ต่ำกว่า 10%
- ห้วยตะเคียน(สระแก้ว)	10	63	67	67	67	0.14	0.11	-
<b>ภาคใต้</b>						<b>15.18</b>	<b>16.78</b>	
- แก่งกระเจา(เพชรบุรี)	710	30	30	29	29	0.00	0.95	ต่ำกว่า 30%
- ปราณบุรี(ประจวบคีรีขันธ์)	347	44	44	44	44	0.24	0.19	ต่ำกว่า 50%
- รัชชประภา(สุราษฎร์ธานี)	5,639	58	58	59	59	12.49	5.60	-
- บางกลาง(ยะลา)	1,454	60	60	60	59	2.45	10.04	-

<sup>1</sup>รณก. = ระดับน้ำเก็บกัก, ที่มา: กรมชลประทาน

การพยากรณ์อากาศและสภาพอากาศประจำวัน

๑ ลักษณะอากาศทั่วไปและการพยากรณ์อากาศ ประจำวันที่ 15 กรกฎาคม 2564 (เวลา 06.00 น.)

**ลักษณะอากาศทั่วไป**

**ลักษณะอากาศทั่วไป** พยากรณ์อากาศ 24 ชั่วโมงข้างหน้า มรสุมตะวันตกเฉียงใต้กำลังปานกลางพัดปกคลุมทะเลอันดามัน ประเทศไทย และอ่าวไทย ประกอบกับมีหย่อมความกดอากาศต่ำปกคลุมบริเวณทะเลจีนใต้ตอนกลาง ลักษณะเช่นนี้ทำให้บริเวณภาคตะวันออกเฉียงเหนือตอนล่าง ภาคกลาง ภาคตะวันออก และภาคใต้มีฝนตกหนักบางแห่ง ขอให้ประชาชนบริเวณดังกล่าวระวังอันตรายจากฝนที่ตกหนักและฝนที่ตกสะสมไว้ด้วย

**ฝุ่นละอองขนาดเล็ก** ในช่วงของฤดูฝนการสะสมของฝุ่นละออง/หมอกควันมีน้อย

<b>ภาคเหนือ</b>	มีฝนฟ้าคะนองร้อยละ 40 ของพื้นที่ ส่วนมากบริเวณจังหวัดแม่ฮ่องสอน เชียงใหม่ พิชณุโลก พิษณุโลก เพชรบูรณ์ กำแพงเพชร และตาก อุณหภูมิต่ำสุด 24-26 องศาเซลเซียส อุณหภูมิสูงสุด 34-37 องศาเซลเซียส ลมตะวันตกเฉียงใต้ ความเร็ว 10-20 กม./ชม.
<b>ภาคกลาง</b>	มีฝนฟ้าคะนองร้อยละ 70 ของพื้นที่ กับมีฝนตกหนักบางแห่ง บริเวณจังหวัดอุทัยธานี ชัยนาท นครสวรรค์ พระนครศรีอยุธยา สิงห์บุรี อ่างทอง กาญจนบุรี ราชบุรี นครปฐม สมุทรสงคราม และสมุทรสาคร อุณหภูมิต่ำสุด 25-26 องศาเซลเซียส อุณหภูมิสูงสุด 33-35 องศาเซลเซียส ลมตะวันตกเฉียงใต้ ความเร็ว 10-20 กม./ชม.
<b>ภาคตะวันออกเฉียงเหนือ</b>	มีฝนฟ้าคะนองร้อยละ 70 ของพื้นที่ กับมีฝนตกหนักบางแห่ง บริเวณจังหวัดอุดรธานี หนองคาย บึงกาฬ สกลนคร นครราชสีมา บุรีรัมย์ สุรินทร์ ศรีสะเกษ อำนาจเจริญ และอุบลราชธานี อุณหภูมิต่ำสุด 23-25 องศาเซลเซียส อุณหภูมิสูงสุด 32-34 องศาเซลเซียส ลมตะวันตกเฉียงใต้ ความเร็ว 10-15 กม./ชม.
<b>ภาคตะวันออก</b>	มีฝนฟ้าคะนองร้อยละ 70 ของพื้นที่ กับมีฝนตกหนักบางแห่ง บริเวณจังหวัดนครนายก ปราจีนบุรี ฉะเชิงเทรา สระแก้ว ชลบุรี ระยอง จันทบุรี และตราด อุณหภูมิต่ำสุด 25-26 องศาเซลเซียส อุณหภูมิสูงสุด 31-33 องศาเซลเซียส ลมตะวันออกเฉียงใต้ ความเร็ว 15-30 กม./ชม. ทะเลมีคลื่นสูงประมาณ 1 เมตร บริเวณที่มีฝนฟ้าคะนองคลื่นสูง 1-2 เมตร
<b>ภาคใต้ฝั่งตะวันออก</b>	มีฝนฟ้าคะนองร้อยละ 60 ของพื้นที่ กับมีฝนตกหนักบางแห่ง บริเวณจังหวัดเพชรบุรี ประจวบคีรีขันธ์ ชุมพร สุราษฎร์ธานี นครศรีธรรมราช และพัทลุง อุณหภูมิต่ำสุด 23-25 องศาเซลเซียส อุณหภูมิสูงสุด 31-34 องศาเซลเซียส ลมตะวันตกเฉียงใต้ ความเร็ว 15-30 กม./ชม. ทะเลมีคลื่นสูงประมาณ 1 เมตร บริเวณที่มีฝนฟ้าคะนองคลื่นสูง 1-2 เมตร
<b>ภาคใต้ฝั่งตะวันตก</b>	มีฝนฟ้าคะนองร้อยละ 60 ของพื้นที่ ส่วนมากบริเวณจังหวัดระนอง พังงา ภูเก็ต กระบี่ และตรัง อุณหภูมิต่ำสุด 24-25 องศาเซลเซียส อุณหภูมิสูงสุด 31-33 องศาเซลเซียส ลมตะวันตกเฉียงใต้ ความเร็ว 15-30 กม./ชม. ทะเลมีคลื่นสูงประมาณ 1 เมตร บริเวณที่มีฝนฟ้าคะนองคลื่นสูง 1-2 เมตร
<b>กรุงเทพมหานครและปริมณฑล</b>	มีฝนฟ้าคะนองร้อยละ 60 ของพื้นที่ อุณหภูมิต่ำสุด 26-28 องศาเซลเซียส อุณหภูมิสูงสุด 30-33 องศาเซลเซียส ลมตะวันออกเฉียงใต้ ความเร็ว 10-20 กม./ชม.

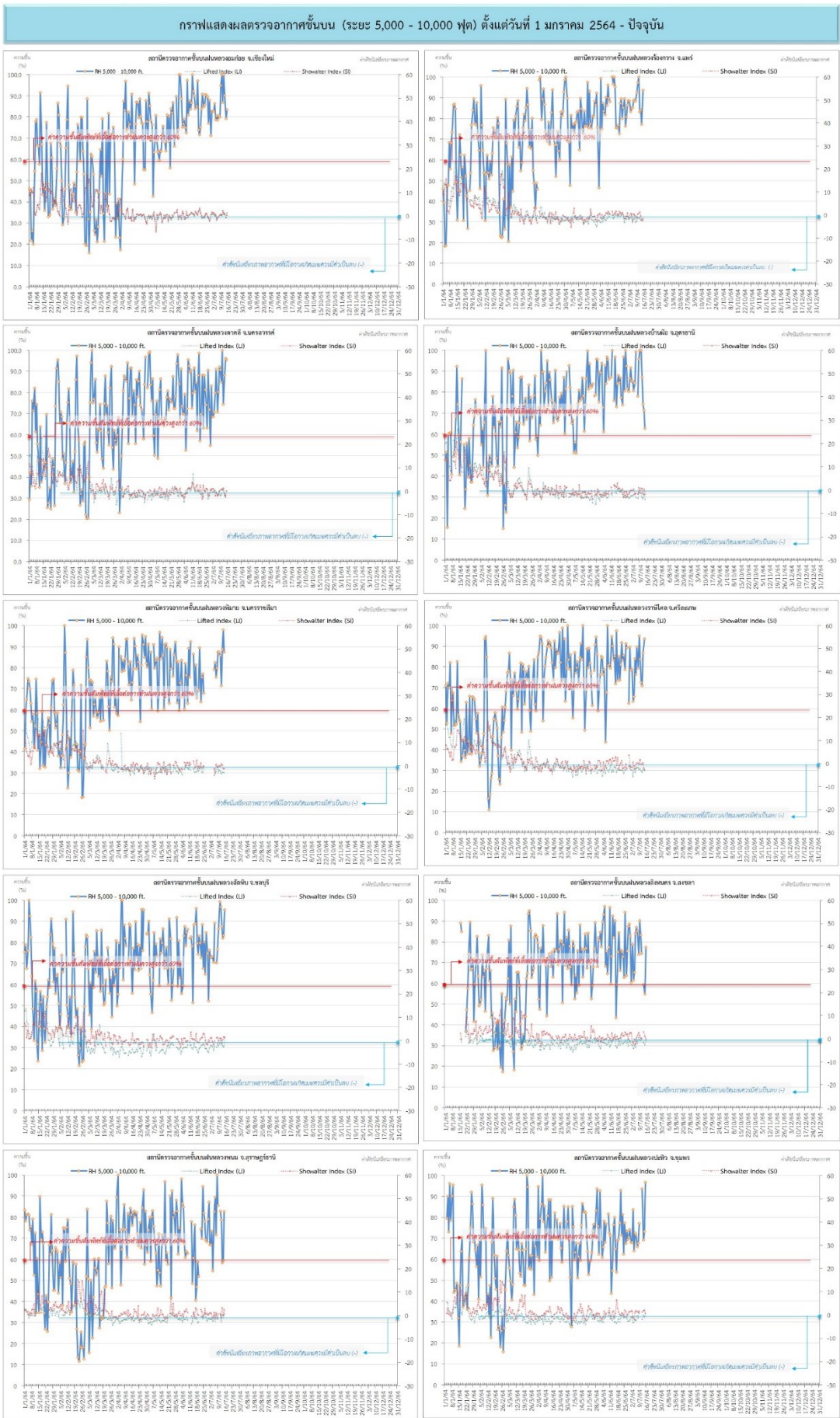
ที่มา: กรมอุตุนิยมวิทยา

๑ ข้อมูลความชื้นจากการตรวจอากาศชั้นบน (Sounding) ระยะความสูง 5,000 - 10,000 ฟุต

ภาค	สถานีตรวจอากาศ	ความชื้นสัมพัทธ์ (%)					ความไม่เสถียรภาพของมวลอากาศ (LI)
		11 ก.ค.	12 ก.ค.	13 ก.ค.	14 ก.ค.	15 ก.ค.	
ภาคเหนือ	สถานีเรดาร์ฝนหลวงอมก๋อย	87	100	91	80	84	1.3
	สถานีตรวจอากาศเคลื่อนที่ร่องกวาง	100	84	85	78	94	-2.4
ภาคกลาง	สถานีเรดาร์ฝนหลวงตาคลี	100	75	88	97	96	0.0
ภาคตะวันออกเฉียงเหนือ	สถานีเรดาร์ฝนหลวงพิมาย	86	72	89	99	88	-3.1
	สถานีตรวจอากาศเคลื่อนที่บ้านฝือ	88	75	72	63	n/a	ไม่ตรวจอากาศ
	สถานีตรวจอากาศเคลื่อนที่ราชสีเสล	73	71	87	94	n/a	ไม่ตรวจอากาศ
ภาคตะวันออก	สถานีเรดาร์ฝนหลวงสัทหีบ	97	88	82	84	96	1.0
ภาคใต้	สถานีเรดาร์ฝนหลวงพนม	83	79	59	60	83	0.8
	สถานีตรวจอากาศเคลื่อนที่ปะทิว	n/a	94	70	74	97	-0.2
	สถานีตรวจอากาศเคลื่อนที่สิงหนคร	75	n/a	60	55	78	-0.7

หมายเหตุ : LI (Lifted Index) คือ ดัชนีที่ใช้บอกความไม่เสถียรภาพของมวลอากาศ ในระดับ 50 มิลลิบาร์ ควรมีค่าต่ำกว่า -2 ซึ่งจะมีโอกาสเกิดเมฆในแนวตั้งและพัฒนาตัวเป็นกลุ่มฝนได้

๑ กราฟแสดงแนวโน้มความชื้นอากาศชั้นบนและดัชนีเสถียรภาพอากาศ (ระหว่างวันที่ 1 มกราคม - 15 กรกฎาคม 2564)



**หมายเหตุ**

- ระยะความสูง 5,000-10,000 ฟุต เป็นระดับที่พบบนในการปฏิบัติการฝนหลวง (ระดับฐานเมฆ) - ความชื้นสัมพัทธ์ที่เอื้อต่อการปฏิบัติการฝนหลวงควรมีค่าสูงกว่าร้อยละ 60 ขึ้นไป
- ดัชนีเสถียรภาพชั้นอากาศที่มีค่าต่ำกว่าค่าเป็นลบ (-) - LI: Lifted Index คือค่าดัชนีเสถียรภาพชั้นอากาศระดับที่ - SI: Showalter Index คือค่าดัชนีเสถียรภาพชั้นอากาศระดับกลาง

การปฏิบัติการฝนหลวงประจำวัน

๑ สรุปผลปฏิบัติการฝนหลวง ประจำวันที่ 14 กรกฎาคม 2564

ภาค/หน่วยฯ	หน่วยปฏิบัติการ (หน่วย)	เครื่องบิน ผล./ทอ./ทบ. (ลำ)	จำนวนเที่ยวบิน (เที่ยว)	จำนวนชั่วโมงบิน (ชั่วโมง)	ปริมาณการใช้สารฝนหลวง (ตัน/นัด)	จังหวัดที่มีการรายงานฝนตก (จำนวนจังหวัด/อ่างเก็บน้ำเป้าหมาย)
<b>เหนือ</b>	<b>2</b>	<b>5/-/-</b>	<b>6</b>	<b>8:35</b>	<b>6.00/-</b>	<b>5/2</b>
- เชียงใหม่	1	3/-/-	4	6:05	4.00/-	1.ภารกิจป้องกันและแก้ไขปัญหาภัยแล้ง มีฝนตกเล็กน้อยบริเวณพื้นที่การเกษตร จ.พะเยา(จุน ดอกคำใต้) จ.แม่ฮ่องสอน(ปางมะผ้า ปาย) จ.เชียงราย(เวียงป่าเป้า) 2.ภารกิจเติมน้ำต้นทุนให้เขื่อนกักเก็บน้ำ บริเวณพื้นที่ลุ่มรับน้ำเขื่อนแม่งวงอุดมธารา จ.เชียงใหม่
- ตาก	1	2/-/-	2	2:30	2.00/-	1.ภารกิจป้องกันและแก้ไขปัญหาภัยแล้ง มีฝนตกเล็กน้อยบริเวณพื้นที่การเกษตร จ.ตาก(วังเจ้า) จ.กำแพงเพชร(คลองลาน) 2.ภารกิจเติมน้ำต้นทุนให้เขื่อนกักเก็บน้ำ บริเวณพื้นที่ลุ่มรับน้ำเขื่อนภูมิพล จ.ตาก
<b>เหนือ(ตอนล่าง)</b>	<b>1</b>	<b>3/-/-</b>	<b>4</b>	<b>5:20</b>	<b>4.00/-</b>	<b>5/3</b>
- พิษณุโลก	1	3/-/-	4	5:20	4.00/-	1.ภารกิจป้องกันและแก้ไขปัญหาภัยแล้ง มีฝนตกเล็กน้อยถึงปานกลางบริเวณพื้นที่การเกษตร จ.พิจิตร (วชิรบำรุงมี วังทรายพูน) จ.พิษณุโลก(เมืองพิษณุโลก บางระกำ วังทอง เนินมะปรางชาติติระการ) จ.สุโขทัย (คีรีมาศ) จ.เพชรบูรณ์(เขาค้อ วังโป่ง) จ.กำแพงเพชร (ลานกระบือ) 2.ภารกิจเติมน้ำต้นทุนให้เขื่อนกักเก็บน้ำ บริเวณพื้นที่ลุ่มรับน้ำเขื่อนแควน้อยบำรุงแดน จ.พิษณุโลก อ่างเก็บน้ำห้วยป่าเลา จ.เพชรบูรณ์ อ่างเก็บน้ำคลองช้างใน จ.สุโขทัย
<b>กลาง</b>	<b>2</b>	<b>5/-/1</b>	<b>17</b>	<b>22:20</b>	<b>12.30/-</b>	<b>11/15</b>
- ลพบุรี	1	2/-/1	8	11:10	6.20/-	1.ภารกิจป้องกันและแก้ไขปัญหาภัยแล้ง มีฝนตกเล็กน้อยถึงหนักบริเวณพื้นที่การเกษตร จ.ลพบุรี(ท่าวัง เมืองลพบุรี บ้านหมี่ หนองม่วง โคกเจริญ สระโบสถ์ ชัยบาดาล ลำสนธิ ท่าหลวง โคกสำโรง พัฒนานิคม) จ.สระบุรี(เมืองสระบุรี หนองแซง เสาไห้ พระพุทธบาท หนองโดน ดอนพุด เฉลิมพระเกียรติ แก่งคอย วังม่วง มวกเหล็ก หนองแค วิหารแดง) จ.นครสวรรค์(หนองบัว ชุมแสง ท่าตะโก ไผ่ศาลี ตากฟ้า ตาคีลี แม่वंก แม่เป็นลาดยาว โกรกพระ) จ.อุทัยธานี(ลานสักสว่างอารมณ์ ท้าพัน ห้วยคต บ้านไร่) จ.พระนครศรีอยุธยา(ภาชี พระนครศรีอยุธยา ท่าเรือ นครหลวง วังน้อย มหาราช บ้านแพรก บางปะอิน บางปะหัน) จ.อ่างทอง(ไชโย เมืองอ่างทอง ป่าโมก วิเศษชัยชาญ สามโก้ โพธิ์ทอง) จ.สิงห์บุรี(พรหมบุรี เมืองสิงห์บุรี อินทร์บุรี) จ.ชัยนาท (เมืองชัยนาท สรรพพยา) จ.เพชรบูรณ์(วิเชียรบุรี บึงสามพัน)

ภาค/หน่วยฯ	หน่วยปฏิบัติการ (หน่วย)	เครื่องบิน ผล./ทอ./ทบ. (ลำ)	จำนวนเที่ยวบิน (เที่ยว)	จำนวนชั่วโมงบิน (ชั่วโมง)	ปริมาณการใช้สารฝนหลวง (ตัน/นัด)	จังหวัดที่มีการรายงานฝนตก (จำนวนจังหวัด/อ่างเก็บน้ำเป้าหมาย)
						2.ภารกิจเติมน้ำต้นทุนให้เขื่อนกักเก็บน้ำ บริเวณพื้นที่ลุ่มรับน้ำอ่างเก็บน้ำมวกเหล็ก จ.สระบุรี อ่างเก็บน้ำทับเสลา อ่างเก็บน้ำห้วยขุนแก้ว จ.อุทัยธานี อ่างเก็บน้ำคลองโพธิ์ บึงบอระเพ็ด จ.นครสวรรค์ อ่างเก็บน้ำห้วยใหญ่ เขื่อนป่าสักชลสิทธิ์ อ่างเก็บน้ำห้วยใหญ่ (วังแฉม) อ่างเก็บน้ำซับตะเคียน อ่างเก็บน้ำซับเหล็ก จ.ลพบุรี เขื่อนวังร่มเกล้า จ.อุทัยธานี
- กาญจนบุรี	1	3/-/-	9	11:10	6.10/-	1.ภารกิจป้องกันและแก้ไขปัญหาภัยแล้ง มีฝนตกเล็กน้อยถึงหนักบริเวณพื้นที่การเกษตร จ.กาญจนบุรี (ศรีสวัสดิ์ ไทรโยค ทองผาภูมิ สังขละบุรี พนมทวน เมืองกาญจนบุรี ป่อปลอย หนองปรือ ห้วยกระเจา เลาขวัญ) จ.สุพรรณบุรี(ด่านช้าง เดิมบางนางบวช หนองหญ้าไซ สามชุก ดอนเจดีย์ ศรีประจันต์ อุทอง เมืองสุพรรณบุรี) 2.ภารกิจเติมน้ำต้นทุนให้เขื่อนกักเก็บน้ำ บริเวณพื้นที่ลุ่มรับน้ำอ่างเก็บน้ำกระเสียว จ.สุพรรณบุรี อ่างเก็บน้ำห้วยเทียน เขื่อนศรีนครินทร์ เขื่อนวชิราลงกรณ จ.กาญจนบุรี
ตะวันออกเฉียงเหนือ	1	1/-/-	1	1:55	2.00/-	3/-
- ขอนแก่น	1	1/-/-	1	1:55	2.00/-	ภารกิจป้องกันและแก้ไขปัญหาภัยแล้ง มีฝนตกเล็กน้อยบริเวณพื้นที่การเกษตร จ.ขอนแก่น(ภูผาม่าน) จ.ชัยภูมิ(คอนสาร) จ.เพชรบูรณ์(น้ำหนาว)
ตะวันออกเฉียงเหนือ(ตอนล่าง)	3	5/2/-	7	11:10	7.00/-	6/-
- สุรินทร์	1	3/-/-	3	4:50	2.00/-	ภารกิจป้องกันและแก้ไขปัญหาภัยแล้ง มีฝนตกเล็กน้อยบริเวณพื้นที่การเกษตร จ.ร้อยเอ็ด(พนมไพร อาจสามารถ เมืองสงวน สุวรรณภูมิ หนองฮี เสดภูมิ) จ.ยโสธร(เมืองยโสธร) จ.ศรีสะเกษ(เมืองศรีสะเกษ พยุห์ น้ำเกลี้ยง กันทรารมย์ ไพรบึง ชูขันธุ์ ศรีรัตนะ)
- อุบลราชธานี	1	-/1/-	1	1:25	2.00/-	ภารกิจป้องกันและแก้ไขปัญหาภัยแล้ง มีฝนตกเล็กน้อยบริเวณพื้นที่การเกษตร จ.อุบลราชธานี(ลำโรง น้ำขุ่น น้ำยี่น) จ.ศรีสะเกษ(กันทรลักษ์ เบญจลักษ์ โนนคูณ)
- นครราชสีมา	1	2/1/-	3	4:55	3.00/-	ภารกิจป้องกันและแก้ไขปัญหาภัยแล้ง มีฝนตกเล็กน้อยถึงปานกลางบริเวณพื้นที่การเกษตร จ.บุรีรัมย์ (นางรอง ปะคำ ลำปลายมาศ โนนดินแดง โนนสุวรรณ ชำนิ เมืองบุรีรัมย์) จ.นครราชสีมา(หนองบุญมาก ครบุรี ปักธงชัย โชคชัย โนนสูง โนนไทย ทิมาย คงเฉลิมพระเกียรติ ขามสะแกแสง พระทองคำ ด่านขุนทด ชุมพวง บ้านเหลื่อม จักราช เมืองนครราชสีมา)



ภาค/หน่วยฯ	หน่วยปฏิบัติการ (หน่วย)	เครื่องบิน ผล./ทอ./ ทบ. (ลำ)	จำนวน เที่ยวบิน (เที่ยว)	จำนวน ชั่วโมงบิน (ชั่วโมง)	ปริมาณ การใช้ สารผสมหลวง (ตัน/นัด)	จังหวัดที่มีการรายงานฝนตก (จำนวนจังหวัด/อ่างเก็บน้ำเป้าหมาย)
ตะวันออก	1	2/-/-	2	3:30	1.30/-	2/-
- สระแก้ว	1	2/-/-	2	3:30	1.30/-	ภารกิจป้องกันและแก้ไขปัญหาภัยแล้ง มีฝนตกเล็กน้อยถึงปานกลางบริเวณพื้นที่การเกษตร จ.ชลบุรี (บ่อทอง เกาะจันทร์ หนองใหญ่) จ.ฉะเชิงเทรา(ท่าตะเกียบ สนามชัยเขต)
ใต้	3	1/2/-	1	1:00	1.00/-	1/1
- หัวหิน	1	1/-/-	1	1:00	1.00/-	1.ภารกิจป้องกันและแก้ไขปัญหาภัยแล้ง มีฝนตกเล็กน้อยถึงปานกลางบริเวณพื้นที่การเกษตร จ.ประจวบคีรีขันธ์ (หัวหิน ปราณบุรี) 2.ภารกิจเติมน้ำต้นทุนให้เขื่อนกักเก็บน้ำ บริเวณพื้นที่ลุ่มรับน้ำเขื่อนปราณบุรี จ.ประจวบคีรีขันธ์
- สุราษฎร์ธานี	1	-/1/-	0	0:00	0.00/-	ไม่ปฏิบัติการผสมหลวง เนื่องจากเจ้าหน้าที่เฝ้าระวังสังเกตอาการไม่พึงประสงค์ 48 ชม. หลังการฉีดวัคซีนโควิด-19
- สงขลา	1	-/1/-	0	0:00	0.00/-	ไม่ปฏิบัติการผสมหลวง เนื่องจากเจ้าหน้าที่เฝ้าระวังสังเกตอาการไม่พึงประสงค์ 48 ชม. หลังการฉีดวัคซีนโควิด-19
รวม	13	22/4/1	38	53:50	33.60/-	30/21

๑ สรุปผลการปฏิบัติการฝนหลวง ตั้งแต่วันที่ 1 กุมภาพันธ์ - 14 กรกฎาคม 2564

ตั้งแต่เริ่มตั้งหน่วยปฏิบัติการหลวง เมื่อวันที่ 1 กุมภาพันธ์ - 14 กรกฎาคม 2564 มีการขึ้นปฏิบัติการฝนหลวง จำนวน 141 วัน มีวันฝนตกจากการปฏิบัติการฝนหลวงคิดเป็นร้อยละ 94.07 ขึ้นปฏิบัติงาน จำนวน 2,785 เที่ยวบิน (4,129:02 ชั่วโมงบิน) ปริมาณการใส่สารฝนหลวง 2,446.575 ตัน พลุสารดูดความชื้นโซเดียมคลอไรด์ จำนวน 212 นัด พลุสารดูดความชื้นแคลเซียมคลอไรด์ จำนวน 212 นัด พลุซิลเวอร์ไอโอไดต์ สำหรับภารกิจปฏิบัติการฝนหลวง จำนวน 926 นัด จังหวัดที่มีรายงานฝนตกรวม 64 จังหวัด

ภาค - ศูนย์/หน่วยปฏิบัติการฯ	ขึ้นบิน (วัน)	ฝนตก (วัน)	จำนวน เที่ยวบิน (เที่ยว)	จำนวน ชั่วโมงบิน (ชั่วโมง)	ปริมาณ สารฝนหลวง (ตัน/AgI, CaCl <sub>2</sub> , NaCl นัด)	จังหวัดที่มีรายงานฝนตก (ทั้งการสังเกตด้วยสายตา/การตรวจวัด ด้วยเรดาร์ และเครื่องวัดน้ำฝนอัตโนมัติ)
<b>เหนือ</b>	<b>100</b>	<b>91</b>	<b>373</b>	<b>530:20</b>	<b>344.55/473</b>	<b>9 จังหวัด</b>
- เชียงใหม่ (เปิดหน่วยฯ ตั้งแต่วันที่ 1 ก.พ. 64 เป็นต้นไป)	89	80	201	291:30	177.95/473	บริเวณที่มีฝนตก ได้แก่ เชียงใหม่ ลำปาง พะเยา เชียงราย ตาก แพร่ ลำพูน แม่ฮ่องสอน (8 จังหวัด)
- ตาก (เปิดหน่วยฯ ตั้งแต่วันที่ 1 ก.พ. 64 เป็นต้นไป)	73	68	172	238:50	166.60/-	บริเวณที่มีฝนตก ได้แก่ เชียงใหม่ ตาก กำแพงเพชร ลำพูน ลำปาง (5 จังหวัด)
<b>เหนือ(ตอนล่าง)</b>	<b>105</b>	<b>98</b>	<b>287</b>	<b>547:35</b>	<b>233.225/450</b>	<b>27 จังหวัด</b>
- พิษณุโลก (เปิดหน่วยฯ ตั้งแต่วันที่ 1 ก.พ. 64 เป็นต้นไป)	105	98	287	547:35	233.225/450	บริเวณที่มีฝนตก ได้แก่ กำแพงเพชร ลพบุรี นครราชสีมา พิษณุโลก เพชรบูรณ์ แพร่ พิษณุโลก นครสวรรค์ ชัยภูมิ กาฬสินธุ์ เชียงใหม่ ลำปาง ตาก ขอนแก่น สุโขทัย อุตรดิตถ์ เชียงราย มหาสารคาม ลำพูน อุตรธานี เลย แม่ฮ่องสอน บุรีรัมย์ สุรินทร์ หนองบัวลำภู ศรีสะเกษ น่าน (27 จังหวัด)
<b>กลาง</b>	<b>117</b>	<b>116</b>	<b>1025</b>	<b>1392:25</b>	<b>731.55/-</b>	<b>14 จังหวัด</b>
- นครสวรรค์ (เปิดหน่วยฯ ระหว่างวันที่ 1 ก.พ. - 31 มี.ค 64)	23	22	71	97:35	53.90/-	บริเวณที่มีฝนตก ได้แก่ อุทัยธานี นครสวรรค์ ชัยนาท ลพบุรี เพชรบูรณ์ สิงห์บุรี สระบุรี (7 จังหวัด)
- กาญจนบุรี (เปิดหน่วยฯ ตั้งแต่วันที่ 1 ก.พ. 64 เป็นต้นไป)	109	109	578	760:30	387.65/-	บริเวณที่มีฝนตก ได้แก่ กาญจนบุรี สุพรรณบุรี อ่างทอง อุทัยธานี พระนครศรีอยุธยา สิงห์บุรี ชัยนาท (7 จังหวัด)
- ลพบุรี (เปิดหน่วยฯ ตั้งแต่วันที่ 1 เม.ย. 64 เป็นต้นไป)	84	84	376	534:20	290.00/-	บริเวณที่มีฝนตก ได้แก่ นครสวรรค์ ลพบุรี สระบุรี อุทัยธานี ชัยนาท อ่างทอง นครราชสีมา สิงห์บุรี พระนครศรีอยุธยา เพชรบูรณ์ สุพรรณบุรี พิษณุ กำแพงเพชร (13 จังหวัด)
<b>ตะวันออกเฉียงเหนือ</b>	<b>88</b>	<b>83</b>	<b>120</b>	<b>231:55</b>	<b>226.80/-</b>	<b>14 จังหวัด</b>
- อุตรธานี (เปิดหน่วยฯ ตั้งแต่วันที่ 1 ก.พ. - 31 พ.ค. 64)	58	54	78	155:25	149.80/-	บริเวณที่มีฝนตก ได้แก่ อุตรธานี สกลนคร เลย กาฬสินธุ์ หนองบัวลำภู ขอนแก่น นครพนม มุกดาหาร ชัยภูมิ หนองคาย บึงกาฬ (11 จังหวัด)
- ขอนแก่น (เปิดหน่วยฯ ตั้งแต่วันที่ 1 มิ.ย. 64 เป็นต้นไป)	30	29	42	76:30	77.00/-	บริเวณที่มีฝนตก ได้แก่ ขอนแก่น อุตรธานี เลย หนองบัวลำภู กาฬสินธุ์ มุกดาหาร สกลนคร ชัยภูมิ มหาสารคาม นครราชสีมา ร้อยเอ็ด นครพนม (12 จังหวัด)

ภาค - ศูนย์/หน่วยปฏิบัติการ	ขึ้นบิน (วัน)	ฝนตก (วัน)	จำนวน เที่ยวบิน (เที่ยว)	จำนวน ชั่วโมงบิน (ชั่วโมง)	ปริมาณ สารฝนหลวง (ตัน/AgI, CaCl <sub>2</sub> , NaCl นัต)	จังหวัดที่มีรายงานฝนตก (ทั้งการสังเกตด้วยสายตา/การตรวจวัด ด้วยเรดาร์ และเครื่องวัดน้ำฝนอัตโนมัติ)
<b>ตะวันออกเฉียงเหนือ(ตอนล่าง)</b>	<b>105</b>	<b>102</b>	<b>503</b>	<b>737:17</b>	<b>443.60/3/424</b>	<b>15 จังหวัด</b>
- บุรีรัมย์ (เปิดหน่วยฯ ตั้งแต่วันที่ 1 ก.พ. - 31 พ.ค. 64)	52	47	166	225:15	109.70/-	บริเวณที่มีฝนตก ได้แก่ ศรีสะเกษ นครราชสีมา บุรีรัมย์ มหาสารคาม อุบลราชธานี อำนาจเจริญ ชัยภูมิ สุรินทร์ ร้อยเอ็ด ขอนแก่น กาฬสินธุ์ ยโสธร (12 จังหวัด)
- อุบลราชธานี (เปิดหน่วยฯ ตั้งแต่วันที่ 9 มี.ค. 64 เป็นต้นไป)	56	53	74	108:05	146.40/-	บริเวณที่มีฝนตก ได้แก่ อุบลราชธานี ศรีสะเกษ อำนาจเจริญ ยโสธร ร้อยเอ็ด สุรินทร์ (6 จังหวัด)
- นครราชสีมา (เปิดหน่วยฯ ตั้งแต่วันที่ 1 เม.ย. 64 เป็นต้นไป)	74	70	155	244:12	115.50/3/424	บริเวณที่มีฝนตก ได้แก่ นครราชสีมา ชัยภูมิ เพชรบูรณ์ สระบุรี ลพบุรี บุรีรัมย์ ขอนแก่น สุรินทร์ ศรีสะเกษ อุบลราชธานี มหาสารคาม (11 จังหวัด)
- สุรินทร์ (เปิดหน่วยฯ ตั้งแต่วันที่ 1 มี.ย. 64 เป็นต้นไป)	29	25	108	159:45	72.00/-	บริเวณที่มีฝนตก ได้แก่ บุรีรัมย์ อุบลราชธานี สุรินทร์ ร้อยเอ็ด มหาสารคาม ยโสธร ศรีสะเกษ กาฬสินธุ์ อำนาจเจริญ นครราชสีมา ขอนแก่น (11 จังหวัด)
<b>ตะวันออก</b>	<b>78</b>	<b>73</b>	<b>247</b>	<b>358:45</b>	<b>159.10/-</b>	<b>7 จังหวัด</b>
- ระยอง (เปิดหน่วยฯ ระหว่างวันที่ 1 - 28 ก.พ. 64)	2	1	4	4:50	1.30/-	บริเวณที่มีฝนตก ได้แก่ ชลบุรี (1 จังหวัด)
- จันทบุรี (เปิดหน่วยฯ ตั้งแต่วันที่ 1 มี.ค - 4 พ.ค. 64)	35	33	121	188:30	80.80/-	บริเวณที่มีฝนตก ได้แก่ ฉะเชิงเทรา ระยอง จันทบุรี ปราจีนบุรี สระแก้ว (5 จังหวัด)
- สระแก้ว (เปิดหน่วยฯ ตั้งแต่วันที่ 5 พ.ค. 64 เป็นต้นไป)	41	39	122	165:25	77.00/-	บริเวณที่มีฝนตก ได้แก่ ฉะเชิงเทรา สระแก้ว ปราจีนบุรี นครนายก จันทบุรี ชลบุรี ระยอง (7 จังหวัด)
<b>ใต้</b>	<b>97</b>	<b>93</b>	<b>230</b>	<b>330:45</b>	<b>307.75/-</b>	<b>12 จังหวัด</b>
- หัวหิน (เปิดหน่วยฯ ตั้งแต่วันที่ 1 มี.ค. 64 เป็นต้นไป)	63	58	139	204:30	136.35/-	บริเวณที่มีฝนตก ได้แก่ ประจวบคีรีขันธ์ เพชรบุรี ราชบุรี (3 จังหวัด)
- สุราษฎร์ธานี (เปิดหน่วยฯ ตั้งแต่วันที่ 1 มี.ค. 64 เป็นต้นไป)	49	44	51	71:20	94.90/-	บริเวณที่มีฝนตก ได้แก่ นครศรีธรรมราช ชุมพร พัทลุง สุราษฎร์ธานี ตรัง กระบี่ ระนอง (7 จังหวัด)
- สงขลา (เปิดหน่วยฯ ตั้งแต่วันที่ 1 เม.ย. 64 เป็นต้นไป)	40	38	40	54:55	76.50/-	บริเวณที่มีฝนตก ได้แก่ นครศรีธรรมราช พัทลุง สงขลา นราธิวาส (4 จังหวัด)

กลุ่มวิชาการปฏิบัติการฝนหลวง กองปฏิบัติการฝนหลวง กรมฝนหลวงและการบินเกษตร