



# รายงานการปฏิบัติการฝนหลวง ประจำปี 2564

ประจำวันที่ 1 พฤศจิกายน 2564

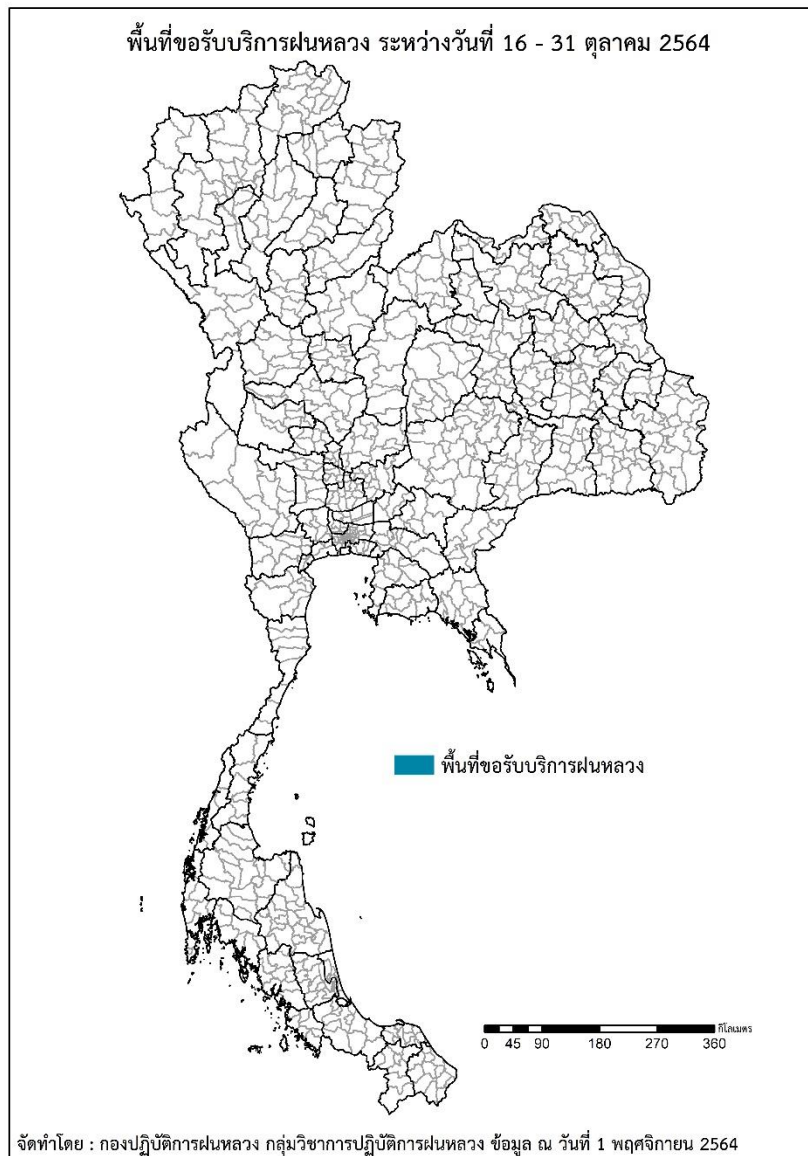
และผลการปฏิบัติการฝนหลวงประจำวันที่ 31 ตุลาคม 2564

กลุ่มวิชาการปฏิบัติการฝนหลวง กองปฏิบัติการฝนหลวง กรมฝนหลวงและการบินเกษตร

royalrainmaking\_academic@hotmail.com

## ๑ พื้นที่ขอรับบริการฝนหลวง (ระหว่างวันที่ 16 - 31 ตุลาคม 2564)

ภาค	รายชื่อจังหวัด (อำเภอ) ที่มีผู้ขอรับบริการฝนหลวง	จำนวนผู้ขอรับบริการ (ราย)
เหนือ	ไม่มีการขอรับบริการ	0
กลาง	ไม่มีการขอรับบริการ	0
ตะวันออกเฉียงเหนือ	ไม่มีการขอรับบริการ	0
ตะวันออก	ไม่มีการขอรับบริการ	0
ใต้	ไม่มีการขอรับบริการ	0
รวม	0 จังหวัด (0 อำเภอ)	0



๑ สถานการณ์ปริมาณน้ำเก็บกักในอ่างเก็บน้ำที่สำคัญ

	ความจุของ อ่างที่ รนก. <sup>1</sup> (ล้าน ลบ.ม.)	ปริมาณน้ำในอ่างฯ (%)				ปริมาณน้ำ ไหลลงอ่างฯ (ล้าน ลบ.ม.)	ปริมาณน้ำ ระบาย (ล้าน ลบ.ม.)	ระดับน้ำ
		28 ต.ค.	29 ต.ค.	30 ต.ค.	31 ต.ค.	31 ต.ค.	31 ต.ค.	
<b>ภาคเหนือ</b>						<b>53.6</b>	<b>11.8</b>	
- ภูมิพล(ตาก)	13,462	58	59	59	59	32.1	1.0	-
- สิริกิติ์(อุตรดิตถ์)	9,510	47	47	47	47	13.4	4.1	ต่ำกว่า 50%
- แม่จันทฯ(เชียงใหม่)	265	40	40	40	40	0.4	0.0	ต่ำกว่า 50%
- แม่กวางฯ(เชียงใหม่)	263	26	26	26	27	0.7	0.0	ต่ำกว่า 30%
- กิวลม(ลำปาง)	106	85	85	85	85	1.2	1.1	-
- กิวคอง(ลำปาง)	170	74	75	75	76	0.8	0.0	-
- แควน้อยฯ(พิษณุโลก)	939	101	101	100	100	3.9	4.3	-
- แม่มอก(ลำปาง)	110	102	102	102	102	1.2	1.3	-
<b>ภาคตะวันออกเฉียงเหนือ</b>						<b>58.1</b>	<b>23.6</b>	
- ห้วยหลวง(อุดรธานี)	135	62	62	62	63	0.4	0.1	-
- น้ำอูน(สกลนคร)	520	66	66	66	66	0.3	0.0	-
- น้ำพุง(สกลนคร)	166	57	57	57	58	0.2	0.0	-
- จุฬารัตน์(ชัยภูมิ)	164	100	100	101	102	2.4	1.0	-
- อุบลรัตน์(ขอนแก่น)	2,431	115	116	116	117	36.7	14.4	-
- ลำปาว(กาฬสินธุ์)	1,980	63	63	63	64	5.4	0.0	-
- ลำตะคอง(นครราชสีมา)	314	106	106	106	106	1.8	0.5	-
- ลำพระเพลิง(นครราชสีมา)	110	97	96	96	96	1.1	1.3	-
- มูลบย(นครราชสีมา)	141	103	104	104	100	1.8	1.4	-
- ลำแซะ(นครราชสีมา)	275	98	99	99	99	3.0	2.1	-
- ลำน้ำรอง(บุรีรัมย์)	121	94	94	93	119	1.8	0.8	-
- สิรินคร(อุบลราชธานี)	1,966	91	91	91	91	1.6	0.7	-
- ลำปลายมาศ(นครราชสีมา)	98	100	101	101	101	1.5	1.2	-
<b>ภาคกลาง</b>						<b>88.7</b>	<b>40.7</b>	
- ป่าสัก(ลพบุรี)	960	102	102	103	103	38.5	30.3	-
- ทับเสลา(อุทัยธานี)	160	102	102	102	102	1.7	2.0	-
- กระเสียว(สุพรรณบุรี)	240	99	100	100	100	1.6	1.4	-
- ศรีนครินทร์(กาญจนบุรี)	17,745	89	89	89	89	30.2	2.0	-
- วชิราลงกรณ์(กาญจนบุรี)	8,860	86	86	87	87	16.7	5.0	-
<b>ภาคตะวันออก</b>						<b>16.3</b>	<b>6.6</b>	
- ชุนด่านฯ(นครนายก)	224	100	100	100	100	0.7	0.5	-
- คลองสิียด(ฉะเชิงเทรา)	420	60	60	60	60	0.2	0.0	-
- บางพระ(ชลบุรี)	117	88	89	89	90	0.1	0.3	-
- หนองปลาไหล(ระยอง)	164	116	116	116	116	3.6	0.1	-
- ประแสร์(ระยอง)	295	98	98	98	98	0.2	0.0	-
- นฤปดิทรจินดา(ปราจีนบุรี)	295	107	107	106	107	4.0	3.0	-
- พระปรัง(สระแก้ว)	97	118	118	118	118	1.8	0.1	-
- ดอกกราย(ระยอง)	71	92	92	92	97	3.9	0.7	-
- คลองพระพุทธ(จันทบุรี)	70	102	102	102	104	0.9	1.1	-
- คลองหลวง รัชชโลทร(ชลบุรี)	98	106	106	106	106	0.2	0.1	-
- ห้วยยาง(สระแก้ว)	60	80	80	80	79	0.8	0.6	-
- ห้วยตะเคียน(สระแก้ว)	10	103	105	105	104	0.1	0.1	-
<b>ภาคใต้</b>						<b>33.0</b>	<b>28.3</b>	
- แก่งกระจาน(เพชรบุรี)	710	92	92	91	91	6.0	9.0	-
- ปราณบุรี(ประจวบคีรีขันธ์)	347	85	84	83	83	5.1	4.8	-
- รัชชประภา(สุราษฎร์ธานี)	5,639	76	77	77	77	12.7	4.6	-
- บางกลาง(ยะลา)	1,454	49	49	49	49	9.3	9.9	ต่ำกว่า 50%

<sup>1</sup>รณก. = ระดับน้ำเก็บกัก, ที่มา: กรมชลประทาน

การพยากรณ์อากาศและสภาพอากาศประจำวัน

๑ ลักษณะอากาศทั่วไปและการพยากรณ์อากาศ ประจำวันที่ 1 พฤศจิกายน 2564 (เวลา 06.00 น.)

ลักษณะอากาศทั่วไป	
<p><b>ลักษณะอากาศทั่วไป</b> พยากรณ์อากาศ 24 ชั่วโมงข้างหน้า บริเวณความกดอากาศสูงยังคงแผ่ปกคลุมภาคตะวันออกเฉียงเหนือและทะเลจีนใต้ ส่งผลทำให้มีลมตะวันออกเฉียงใต้พัดปกคลุมประเทศไทยตอนบน ในขณะที่มีลมตะวันออกเฉียงใต้พัดปกคลุมอ่าวไทยและภาคใต้ ลักษณะเช่นนี้ทำให้บริเวณดังกล่าวยังคงมีฝนฟ้าคะนองเกิดขึ้น และมีฝนตกหนักบางแห่งในภาคใต้ ขอให้ประชาชนบริเวณภาคใต้ระวังอันตรายจากฝนตกหนักและฝนตกสะสมซึ่งอาจทำให้เกิดน้ำท่วมฉับพลันและน้ำป่าไหลหลากได้</p> <p><b>ฝุ่นละอองขนาดเล็ก</b> ในช่วงของฤดูฝนการสะสมของฝุ่นละออง/หมอกควันมีน้อย</p>	
ภาคเหนือ	มีฝนฟ้าคะนองร้อยละ 60 ของพื้นที่ ส่วนมากบริเวณจังหวัดแม่ฮ่องสอน เชียงใหม่ เชียงราย ลำพูน ลำปาง พะเยา แพร่ น่าน ตาก สุโขทัย กำแพงเพชร พิจิตร และเพชรบูรณ์ อุณหภูมิต่ำสุด 21-24 องศาเซลเซียส อุณหภูมิสูงสุด 31-35 องศาเซลเซียส ลมตะวันออกเฉียงใต้ ความเร็ว 10-20 กม./ชม.
ภาคกลาง	มีฝนฟ้าคะนองร้อยละ 40 ของพื้นที่ ส่วนมากบริเวณจังหวัดนครสวรรค์ อุทัยธานี ชัยนาท สระบุรี พระนครศรีอยุธยา สุพรรณบุรี นครปฐม ราชบุรี สมุทรสงคราม และสมุทรสาคร อุณหภูมิต่ำสุด 23-25 องศาเซลเซียส อุณหภูมิสูงสุด 33-34 องศาเซลเซียส ลมตะวันออกเฉียงใต้ ความเร็ว 10-20 กม./ชม.
ภาคตะวันออกเฉียงเหนือ	มีฝนฟ้าคะนองร้อยละ 30 ของพื้นที่ ส่วนมากบริเวณจังหวัดเลย ชัยภูมิ นครราชสีมา บุรีรัมย์ สุรินทร์ ศรีสะเกษ และอุบลราชธานี อุณหภูมิต่ำสุด 23-25 องศาเซลเซียส อุณหภูมิสูงสุด 32-33 องศาเซลเซียส ลมตะวันออกเฉียงเหนือ ความเร็ว 10-20 กม./ชม.
ภาคตะวันออก	มีฝนฟ้าคะนองร้อยละ 40 ของพื้นที่ ส่วนมากบริเวณจังหวัดนครนายก ปราจีนบุรี ชลบุรี ระยอง จันทบุรี และตราด อุณหภูมิต่ำสุด 23-25 องศาเซลเซียส อุณหภูมิสูงสุด 31-33 องศาเซลเซียส ลมตะวันออกเฉียงใต้ ความเร็ว 10-30 กม./ชม. ทะเลมีคลื่นต่ำกว่า 1 เมตร
ภาคใต้ฝั่งตะวันออก	มีฝนฟ้าคะนองร้อยละ 70 ของพื้นที่ และมีฝนตกหนักบางแห่ง บริเวณจังหวัดประจวบคีรีขันธ์ ชุมพร สุราษฎร์ธานี นครศรีธรรมราช พัทลุง และสงขลา อุณหภูมิต่ำสุด 23-25 องศาเซลเซียส อุณหภูมิสูงสุด 29-33 องศาเซลเซียส ตั้งแต่จังหวัดสุราษฎร์ธานีขึ้นมา: ลมตะวันออกเฉียงเหนือ ความเร็ว 15-30 กม./ชม. ทะเลมีคลื่นสูงประมาณ 1 เมตร บริเวณที่มีฝนฟ้าคะนองคลื่นสูง 1-2 เมตร ตั้งแต่จังหวัดนครศรีธรรมราชลงไป: ลมตะวันออกเฉียงเหนือความเร็ว 15-35 กม./ชม. ทะเลมีคลื่นสูง 1-2 เมตร บริเวณที่มีฝนฟ้าคะนองคลื่นสูงประมาณ 2 เมตร
ภาคใต้ฝั่งตะวันตก	มีฝนฟ้าคะนองร้อยละ 70 ของพื้นที่ และมีฝนตกหนักบางแห่ง บริเวณจังหวัดระนอง พังงา ภูเก็ต กระบี่ ตรัง และสตูล อุณหภูมิต่ำสุด 20-23 องศาเซลเซียส อุณหภูมิสูงสุด 30-31 องศาเซลเซียส ลมตะวันออกเฉียงใต้ ความเร็ว 10-30 กม./ชม. ทะเลมีคลื่นต่ำกว่า 1 เมตร บริเวณที่มีฝนฟ้าคะนองคลื่นสูงมากกว่า 1 เมตร
กรุงเทพมหานครและปริมณฑล	มีฝนฟ้าคะนองร้อยละ 40 ของพื้นที่ อุณหภูมิต่ำสุด 24-25 องศาเซลเซียส อุณหภูมิสูงสุด 32-33 องศาเซลเซียส ลมตะวันออกเฉียงใต้ ความเร็ว 10-20 กม./ชม.

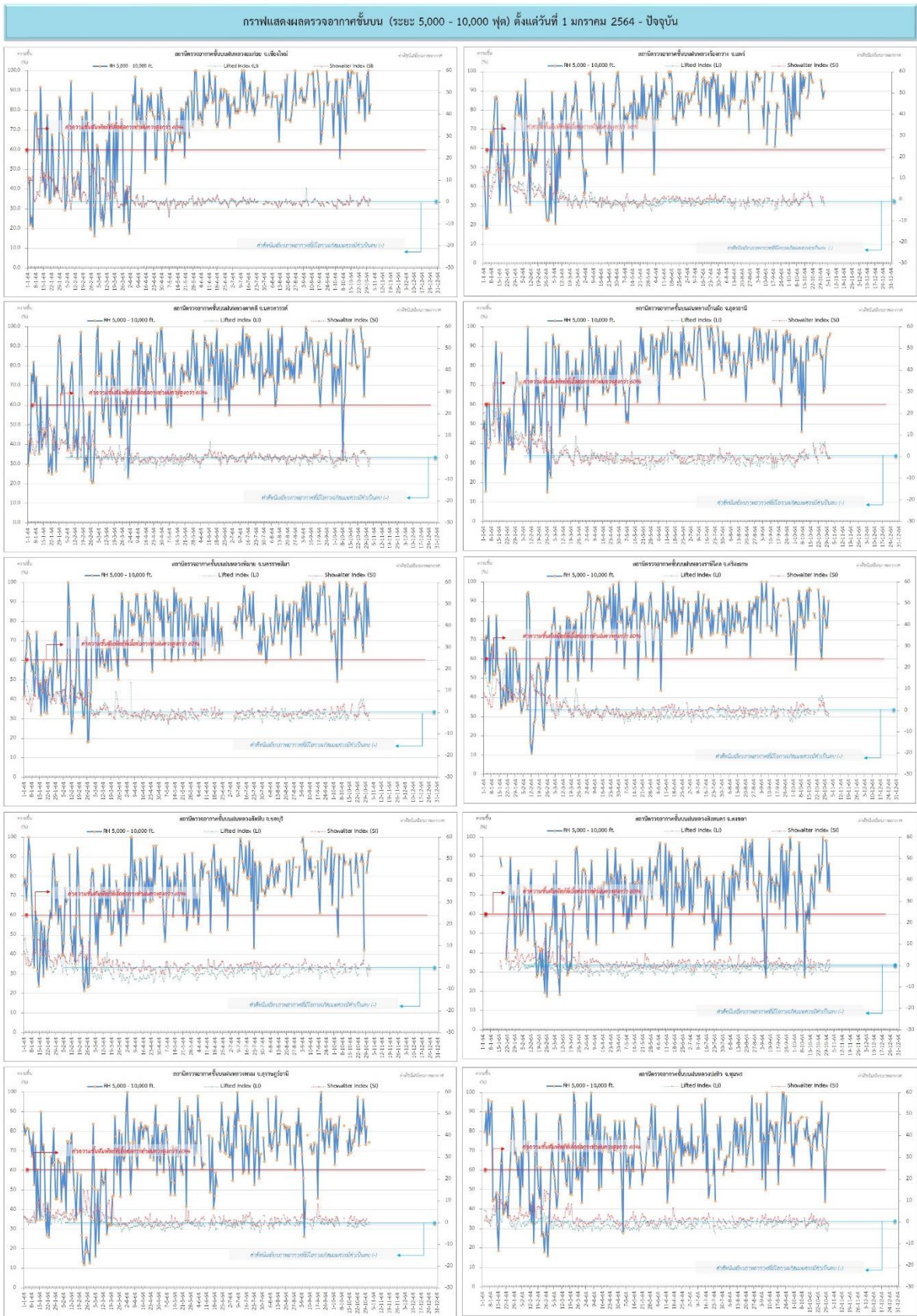
ที่มา: กรมอุตุนิยมวิทยา

๑ ข้อมูลความชื้นจากการตรวจอากาศชั้นบน (Sounding) ระยะเวลาสูง 5,000 - 10,000 ฟุต

ภาค	สถานีตรวจอากาศ	ความชื้นสัมพัทธ์ (%)					เสถียรภาพ ของมวลอากาศ ระดับล่าง(LI)
		28 ต.ค.	29 ต.ค.	30 ต.ค.	31 ต.ค.	1 พ.ย.	
ภาคเหนือ	สถานีเรดาร์ฝนหลวงอมก๋อย	88	98	100	79	83	0.8
	สถานีตรวจอากาศเคลื่อนที่ร่องกวาง	n/a	96	93	87	90	-2.7
ภาคกลาง	สถานีเรดาร์ฝนหลวงตาคลี	89	n/a	85	85	90	-2.2
ภาคตะวันออกเฉียงเหนือ	สถานีเรดาร์ฝนหลวงพิมาย	100	100	73	92	78	-3.7
	สถานีตรวจอากาศเคลื่อนที่บ้านฝื่อ	87	91	95	95	97	-0.8
	สถานีตรวจอากาศเคลื่อนที่ราชสีเสล	93	82	77	77	91	-2.7
ภาคตะวันออก	สถานีเรดาร์ฝนหลวงสัทธิษ	n/a	82	88	93	93	-1.1
ภาคใต้	สถานีเรดาร์ฝนหลวงพนม	87	74	83	n/a	75	-0.9
	สถานีตรวจอากาศเคลื่อนที่ปะทิว	44	64	78	90	n/a	ไม่ตรวจอากาศ
	สถานีตรวจอากาศเคลื่อนที่สิงหนคร	99	99	73	87	72	-0.6

หมายเหตุ : LI (Lifted Index) คือ ดัชนีที่ใช้บอกความไม่เสถียรภาพของมวลอากาศ ในระดับ 50 มิลลิบาร์ ควรมีค่าต่ำกว่า -2 ซึ่งจะมีโอกาสเกิดเมฆในแนวตั้งและ  
พัฒนาตัวเป็นกลุ่มฝนได้

๑ กราฟแสดงแนวโน้มความชื้นอากาศชั้นบนและดัชนีเสถียรภาพอากาศ (ระหว่างวันที่ 1 มกราคม - 1 พฤศจิกายน 2564)



**หมายเหตุ**  
 - ระยะความสูง 5,000-10,000 ฟุต เป็นระดับเพดานบินในการปฏิบัติงานของเครื่องบิน (ระดับฐานแม่) - ความชื้นสัมพัทธ์ที่ได้อิงการปฏิบัติงานของเครื่องบินที่สูงกว่าร้อยละ 60 ขึ้นไป  
 - ดัชนีเสถียรภาพอากาศที่มีโอกาสเกิดและควรมีค่าเป็นลบ (<math>C</math>) - LI: Lifted Index คือค่าดัชนีเสถียรภาพอากาศระดับต่ำ - SI: Showalter Index คือค่าดัชนีเสถียรภาพชั้นอากาศระดับกลาง



## การปฏิบัติการฝนหลวงประจำวัน

### ๑ สรุปผลปฏิบัติการฝนหลวง ประจำวันที่ 31 ตุลาคม 2564

ภาค/หน่วยฯ	หน่วยปฏิบัติการ (หน่วย)	เครื่องบิน ผล./ทอ./ทบ. (ลำ)	จำนวนเที่ยวบิน (เที่ยว)	จำนวนชั่วโมงบิน (ชั่วโมง)	ปริมาณการใช้สารฝนหลวง (ตัน/นัต)	จังหวัดที่มีการรายงานฝนตก (จำนวนจังหวัด/อ่างเก็บน้ำเป้าหมาย)
เหนือ	2	7/-/-	0	0:00	0.0/-	-/-
- เชียงใหม่	1	5/-/-	0	0:00	0.0/-	ไม่ปฏิบัติการฝนหลวง เนื่องจากอากาศมีเสถียรภาพ ส่งผลให้เมฆในพื้นที่เป้าหมายไม่พัฒนาตัว
- ตาก	1	2/-/-	0	0:00	0.0/-	ไม่ปฏิบัติการฝนหลวง เนื่องจากอากาศมีเสถียรภาพ ส่งผลให้เมฆในพื้นที่เป้าหมายไม่พัฒนาตัว
เหนือ(ตอนล่าง)	1	3/-/-	0	0:00	0.0/-	-/-
- พิษณุโลก	1	3/-/-	0	0:00	0.0/-	ไม่ปฏิบัติการฝนหลวง เนื่องจากอากาศมีเสถียรภาพ ส่งผลให้เมฆในพื้นที่เป้าหมายไม่พัฒนาตัว
รวม	3	10/-/-	0	0:00	0.0/-	-/-

### ๑ สรุปผลการปฏิบัติการฝนหลวง ตั้งแต่วันที่ 1 กุมภาพันธ์ 2564 - 31 ตุลาคม 2564

ตั้งแต่เริ่มตั้งหน่วยปฏิบัติการหลวง เมื่อวันที่ 1 กุมภาพันธ์ 2564 - 31 ตุลาคม 2564 มีการขึ้นปฏิบัติการฝนหลวง จำนวน 227 วัน มีวันฝนตกจากการปฏิบัติการฝนหลวงคิดเป็นร้อยละ 95.0 ขึ้นปฏิบัติการ จำนวน 4,243 เที่ยวบิน (6,218:28 ชั่วโมงบิน) ปริมาณการใช้สารฝนหลวง 3,789.4 ตัน พลุสารดูความชื้นโซเดียมคลอไรด์ จำนวน 347 นัต พลุสารดูความชื้นแคลเซียมคลอไรด์ จำนวน 345 นัต พลุซิลเวอร์ไอโอไดต์ สำหรับภารกิจปฏิบัติการฝนหลวง จำนวน 940 นัต จังหวัดที่มีรายงานฝนตกรวม 64 จังหวัด

ภาค - ศูนย์/หน่วยปฏิบัติการฯ	ขึ้นบิน (วัน)	ฝนตก (วัน)	จำนวนเที่ยวบิน (เที่ยว)	จำนวนชั่วโมงบิน (ชั่วโมง)	ปริมาณสารฝนหลวง (ตัน/AgI, CaCl <sub>2</sub> , NaCl นัต)	จังหวัดที่มีรายงานฝนตก (ทั้งการสังเกตด้วยสายตา/การตรวจวัดด้วยเรดาร์ และเครื่องวัดน้ำฝนอัตโนมัติ)
เหนือ	171	160	615	873:05	579.1/473	10 จังหวัด
- เชียงใหม่ (เปิดหน่วยฯ ตั้งแต่วันที่ 1 ก.พ. 64 - 31 ต.ค. 64)	148	136	342	493:30	312.5/473	บริเวณที่มีฝนตก ได้แก่ เชียงใหม่ ลำปาง พะเยา เชียงราย ตาก แพร่ ลำพูน แม่ฮ่องสอน (8 จังหวัด)
- ตาก (เปิดหน่วยฯ ตั้งแต่วันที่ 1 ก.พ. 64 - 31 ต.ค. 64)	113	108	273	379:35	266.6/-	บริเวณที่มีฝนตก ได้แก่ เชียงใหม่ ตาก กำแพงเพชร ลำพูน ลำปาง สุโขทัย (6 จังหวัด)
เหนือ(ตอนล่าง)	153	146	417	746:45	360.2/464	27 จังหวัด
- พิษณุโลก (เปิดหน่วยฯ ตั้งแต่วันที่ 1 ก.พ. 64 - 31 ต.ค. 64)	153	146	417	746:45	360.2/464	บริเวณที่มีฝนตก ได้แก่ กำแพงเพชร ลพบุรี นครราชสีมา พิจิตร เพชรบูรณ์ แพร่ พิษณุโลก นครสวรรค์ ชัยภูมิ กาฬสินธุ์ เชียงใหม่ ลำปาง ตาก ขอนแก่น สุโขทัย อุตรดิตถ์ เชียงราย

ภาค - ศูนย์/หน่วยปฏิบัติการฯ	ขึ้นบิน (วัน)	ฝนตก (วัน)	จำนวน เที่ยวบิน (เที่ยว)	จำนวน ชั่วโมงบิน (ชั่วโมง)	ปริมาณ สารฝนหลวง (ตัน/Agl, CaCl <sub>2</sub> , NaCl น้ด)	จังหวัดที่มีรายงานฝนตก (ทั้งการสังเกตด้วยสายตา/การตรวจวัด ด้วยเรดาร์ และเครื่องวัดน้ำฝนอัตโนมัติ)
						มหาสารคาม ลำพูน อุตรธานี เลย แม่ฮ่องสอน บุรีรัมย์ สุรินทร์ หนองบัวลำภู ศรีสะเกษ น่าน (27 จังหวัด)
<b>กลาง</b>	<b>170</b>	<b>169</b>	<b>1,500</b>	<b>2,002:50</b>	<b>1,068.2/-</b>	<b>15 จังหวัด</b>
- นครสวรรค์ (เปิดหน่วยฯ ระหว่างวันที่ 1 ก.พ. - 31 มี.ค 64)	23	22	71	97:35	53.9/-	บริเวณที่มีฝนตก ได้แก่ อุทัยธานี นครสวรรค์ ชัยนาท ลพบุรี เพชรบูรณ์ สิงห์บุรี สระบุรี (7 จังหวัด)
- กาญจนบุรี (เปิดหน่วยฯ ระหว่างวันที่ 1 ก.พ. - 30 ก.ย 64)	152	152	815	1,058:20	549.7/-	บริเวณที่มีฝนตก ได้แก่ กาญจนบุรี สุพรรณบุรี อ่างทอง อุทัยธานี พระนครศรีอยุธยา สิงห์บุรี ชัยนาท ราชบุรี (8 จังหวัด)
- ลพบุรี (เปิดหน่วยฯ ระหว่างวันที่ 1 เม.ย. - 30 ก.ย 64)	133	133	614	846:55	464.6/-	บริเวณที่มีฝนตก ได้แก่ นครสวรรค์ ลพบุรี สระบุรี อุทัยธานี ชัยนาท อ่างทอง นครราชสีมา สิงห์บุรี พระนครศรีอยุธยา เพชรบูรณ์ สุพรรณบุรี พิจิตร กำแพงเพชร (13 จังหวัด)
<b>ตะวันออกเฉียงเหนือ</b>	<b>140</b>	<b>134</b>	<b>205</b>	<b>390:50</b>	<b>386.4/-</b>	<b>15 จังหวัด</b>
- อุตรธานี (เปิดหน่วยฯ ระหว่างวันที่ 1 ก.พ. - 31 พ.ค. 64 และ 1 - 15 ต.ค. 64)	59	55	79	157:00	150.5/-	บริเวณที่มีฝนตก ได้แก่ อุตรธานี สกลนคร เลย กาฬสินธุ์ หนองบัวลำภู ขอนแก่น นครพนม มุกดาหาร ชัยภูมิ หนองคาย บึงกาฬ (11 จังหวัด)
- ขอนแก่น (เปิดหน่วยฯ ระหว่างวันที่ 1 มิ.ย. - 15 ต.ค. 64)	81	79	126	233:50	235.9/-	บริเวณที่มีฝนตก ได้แก่ ขอนแก่น อุตรธานี เลย หนองบัวลำภู กาฬสินธุ์ มุกดาหาร สกลนคร ชัยภูมิ มหาสารคาม นครราชสีมา ร้อยเอ็ด นครพนม เพชรบูรณ์ หนองคาย (14 จังหวัด)
<b>ตะวันออกเฉียงเหนือ(ตอนล่าง)</b>	<b>158</b>	<b>153</b>	<b>878</b>	<b>1,304:58</b>	<b>778.8/3/692</b>	<b>15 จังหวัด</b>
- บุรีรัมย์ (เปิดหน่วยฯ ระหว่างวันที่ 1 ก.พ. - 31 พ.ค. 64)	52	47	166	225:15	109.7/-	บริเวณที่มีฝนตก ได้แก่ ศรีสะเกษ นครราชสีมา บุรีรัมย์ มหาสารคาม อุบลราชธานี อำนาจเจริญ ชัยภูมิ สุรินทร์ ร้อยเอ็ด ขอนแก่น กาฬสินธุ์ ยโสธร (12 จังหวัด)
- อุบลราชธานี (เปิดหน่วยฯ ระหว่างวันที่ 9 มี.ค. - 30 ก.ย 64)	88	83	117	177:30	232.4/-	บริเวณที่มีฝนตก ได้แก่ อุบลราชธานี ศรีสะเกษ อำนาจเจริญ ยโสธร ร้อยเอ็ด สุรินทร์ (6 จังหวัด)
- นครราชสีมา (เปิดหน่วยฯ ระหว่างวันที่ 1 เม.ย. - 30 ก.ย 64)	119	113	303	497:48	240.5/3/692	บริเวณที่มีฝนตก ได้แก่ นครราชสีมา ชัยภูมิ เพชรบูรณ์ สระบุรี ลพบุรี บุรีรัมย์ ขอนแก่น สุรินทร์ มหาสารคาม กาฬสินธุ์ (10 จังหวัด)

ภาค - ศูนย์/หน่วยปฏิบัติการฯ	ขึ้นบิน (วัน)	ฝนตก (วัน)	จำนวน เที่ยวบิน (เที่ยว)	จำนวน ชั่วโมงบิน (ชั่วโมง)	ปริมาณ สารฝนหลวง (ตัน/AgI, CaCl <sub>2</sub> , NaCl น้ด)	จังหวัดที่มีรายงานฝนตก (ทั้งการสังเกตด้วยสายตา/การตรวจวัด ด้วยเรดาร์ และเครื่องวัดน้ำฝนอัตโนมัติ)
- สุรินทร์ (เปิดหน่วยฯ ระหว่างวันที่ 1 มิ.ย. - 30 ก.ย. 64)	69	63	292	404:25	196.2/-	บริเวณที่มีฝนตก ได้แก่ บุรีรัมย์ อุบลราชธานี สุรินทร์ ร้อยเอ็ด มหาสารคาม ยโสธร ศรีสะเกษ กาฬสินธุ์ อำนาจเจริญ นครราชสีมา ขอนแก่น (11 จังหวัด)
<b>ตะวันออก</b>	<b>109</b>	<b>103</b>	<b>325</b>	<b>468:45</b>	<b>209.7/-</b>	<b>8 จังหวัด</b>
- ระยอง (เปิดหน่วยฯ ระหว่างวันที่ 1 - 28 ก.พ. 64 และ 13 - 30 ก.ย. 64)	3	2	6	8:00	2.7/-	บริเวณที่มีฝนตก ได้แก่ ชลบุรี (1 จังหวัด)
- จันทบุรี (เปิดหน่วยฯ ระหว่างวันที่ 1 มี.ค. - 4 พ.ค. 64)	35	33	121	188:30	80.8/-	บริเวณที่มีฝนตก ได้แก่ ฉะเชิงเทรา ระยอง จันทบุรี ปราจีนบุรี สระแก้ว (5 จังหวัด)
- สระแก้ว (เปิดหน่วยฯ ระหว่างวันที่ 5 พ.ค. - 13 ก.ย. 64)	71	68	198	272:15	126.2/-	บริเวณที่มีฝนตก ได้แก่ ฉะเชิงเทรา ปราจีนบุรี สระแก้ว นครนายก จันทบุรี ชลบุรี ระยอง บุรีรัมย์ (8 จังหวัด)
<b>ใต้</b>	<b>139</b>	<b>133</b>	<b>303</b>	<b>431:15</b>	<b>407.1/-</b>	<b>12 จังหวัด</b>
- หัวหิน (เปิดหน่วยฯ ระหว่างวันที่ 1 มี.ค. - 30 ก.ย. 64)	95	88	180	263:35	175.8/-	บริเวณที่มีฝนตก ได้แก่ ประจวบคีรีขันธ์ เพชรบุรี ราชบุรี (3 จังหวัด)
- สุราษฎร์ธานี (เปิดหน่วยฯ ระหว่างวันที่ 1 มี.ค. - 30 ก.ย. 64)	63	56	67	91:20	122.8/-	บริเวณที่มีฝนตก ได้แก่ นครศรีธรรมราช ชุมพร พัทลุง สุราษฎร์ธานี ตรัง กระบี่ ระนอง (7 จังหวัด)
- สงขลา (เปิดหน่วยฯ ระหว่างวันที่ 1 เม.ย. - 20 ก.ย. 64)	54	51	56	76:20	108.5/-	บริเวณที่มีฝนตก ได้แก่ นครศรีธรรมราช พัทลุง สงขลา นราธิวาส (4 จังหวัด)

### ๑ แผนปฏิบัติการฝนหลวงช่วยเหลือในช่วงต่อไป

กรมฝนหลวงและการบินเกษตร ได้ตั้งหน่วยปฏิบัติการฝนหลวงเคลื่อนที่เร็ว ตั้งแต่วันที่ 1 พฤศจิกายน 2564 เป็นต้นไป โดยจัดเตรียมเครื่องบินสำหรับการปฏิบัติการฝนหลวงเคลื่อนที่เร็ว จำนวน 2 ชุด ณ สนามบินนครสวรรค์ อำเภอเมืองนครสวรรค์ จังหวัดนครสวรรค์ เพื่อเป็นการเตรียมความพร้อมสำหรับการช่วยเหลือพื้นที่การเกษตรที่ประสบภัยแล้งสร้างความชุ่มชื้นให้กับป่าไม้ และเพิ่มปริมาณน้ำให้กับเขื่อน/อ่างกักเก็บน้ำที่มีปริมาณน้ำใช้การได้ออยู่ในเกณฑ์น้อย รวมทั้งบรรเทาปัญหาหมอกควันไฟป่า และปัญหาฝุ่นละอองขนาดเล็ก (PM<sub>2.5</sub>)