



## รายงานการปฏิบัติการฝนหลวง ประจำปี 2565

ประจำวันที่ 2 กรกฎาคม 2565

### และผลการปฏิบัติการฝนหลวงประจำวันที่ 1 กรกฎาคม 2565

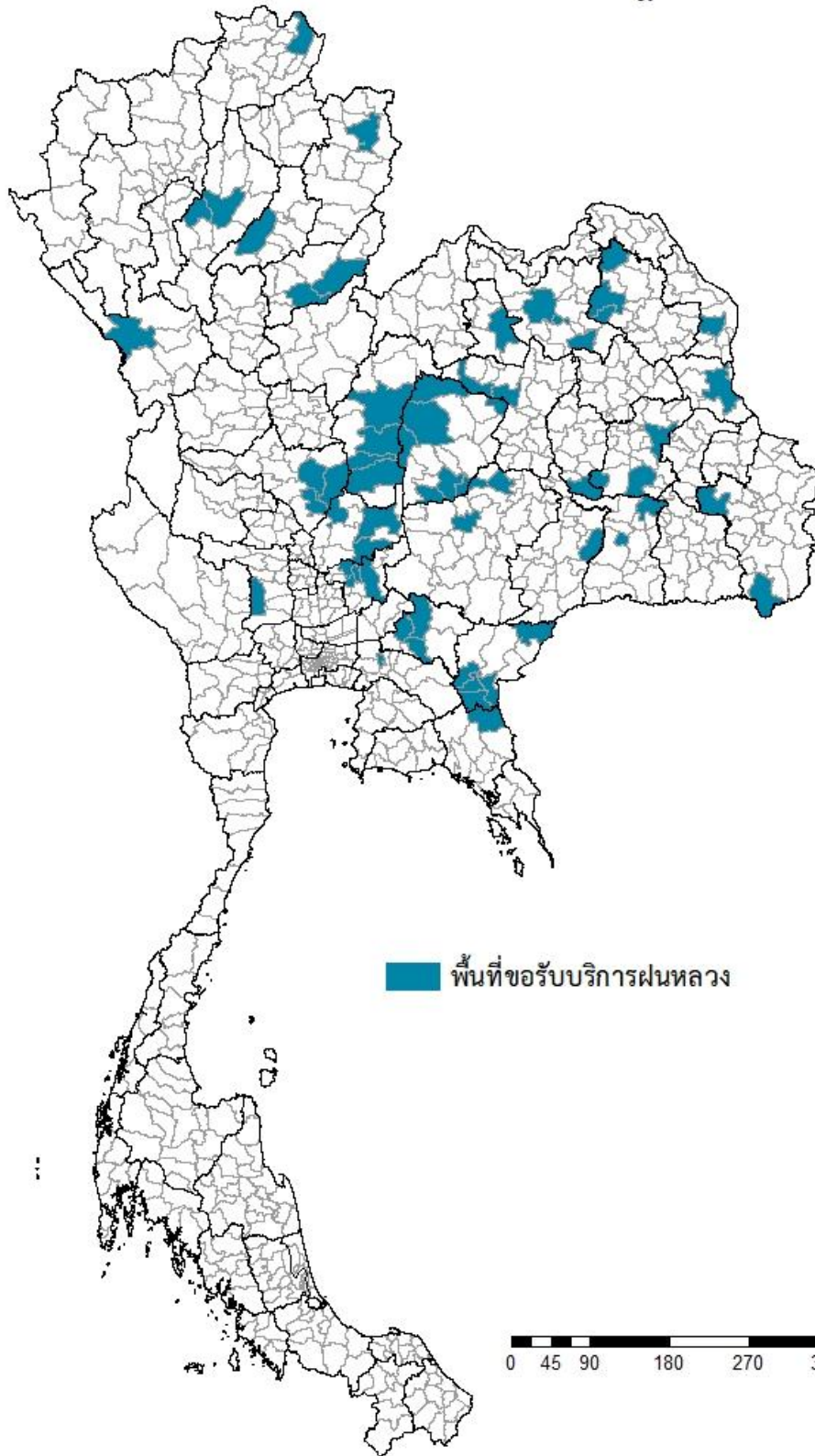
กลุ่มวิชาการปฏิบัติการฝนหลวง กองปฏิบัติการฝนหลวง กรมฝนหลวงและการบินเกษตร

royalrainmaking\_academic@hotmail.com

#### ๐ พื้นที่ขอรับบริการฝนหลวง (ประจำวันที่ 1 กรกฎาคม 2565)

ภาค	รายชื่อจังหวัด (อำเภอ) ที่มีผู้ขอรับบริการ	จำนวนผู้ขอรับบริการ (ราย)
เหนือ	เชียงราย(เชียงของ) ลำปาง(เมืองลำปาง ห้างฉัตร), น่าน(ปัว), อุตรดิตถ์(ทองแสนขัน น้ำปาด), แพร่(ลอง), ตาก(แม่ระมาด), เพชรบูรณ์(วิเชียรบุรี บึงสามพัน เมืองเพชรบูรณ์ หนองไผ่)	11
กลาง	สระบุรี(พระพุทธบาท เสาไห้ แก่งคอย เฉลิมพระเกียรติ), ลพบุรี(หนองม่วง พัฒนานิคม ชัยบาดาล), นครสวรรค์(ไพศาลี ตากฟ้า ท่าตะโก), สุพรรณบุรี(อู่ทอง)	12
ตะวันออกเฉียงเหนือ	อุดรธานี(ศรีธาตุ ประจักษ์ศิลปาคม เมืองอุดรธานี), สกลนคร(สว่างแดนดิน ส่องดาว บ้านม่วง), ขอนแก่น(ชุมแพ หนองเรือ), มุกดาหาร(เมืองมุกดาหาร), หนองบัวลำภู (เมืองหนองบัวลำภู), นครพนม(ปลาปาก), ร้อยเอ็ด(สุวรรณภูมิ เสลภูมิ ปทุมรัตน์), มหาสารคาม (พยัคฆภูมิพิสัย), ชัยภูมิ(บ้านแท่น คอนสาร เนินสง่า จัตุรัส บ้านหินจมนรงค์ ภัคคีชุมพล หนองบัวแดง), สุรินทร์(เขวาสินรินทร์ รัตนบุรี), นครราชสีมา(บ้านเหลื่อม โนนไทย บัวใหญ่), บุรีรัมย์(กระสัง), อุบลราชธานี(เขื่องใน น้ำยืน)	37
ตะวันออก	สระแก้ว(วังสมบูรณ์ คลองหาด เขาฉกรรจ์ วังน้ำเย็น ตาพระยา วัฒนานคร), จันทบุรี(สอยดาว), ปราจีนบุรี(ประจันตคาม เมืองปราจีนบุรี ศรีมหาโพธิ์), ฉะเชิงเทรา(คลองเขื่อน)	16
ใต้	ไม่มีการขอรับบริการฝนหลวง	-
รวม	28 จังหวัด (64 อำเภอ)	76

พื้นที่ขอรับบริการฝนหลวง ประจำวันที่ 1 กรกฎาคม 2565



จัดทำโดย : กองปฏิบัติการฝนหลวง กลุ่มวิชาการปฏิบัติการฝนหลวง ข้อมูล ณ วันที่ 2 กรกฎาคม 2565

๑ สถานการณ์ปริมาณน้ำเก็บกักในอ่างเก็บน้ำที่สำคัญ

	ความจุของ อ่างที่ รนก. <sup>1</sup> (ล้าน ลบ.ม.)	ปริมาณน้ำในอ่างฯ (%)				ปริมาณน้ำ ไหลลงอ่างฯ (ล้าน ลบ.ม.)	ปริมาณน้ำ ระบาย (ล้าน ลบ.ม.)	ระดับน้ำ
		28 มิ.ย.	29 มิ.ย.	30 มิ.ย.	1 ก.ค.	1 ก.ค.	1 ก.ค.	
<b>ภาคเหนือ</b>						<b>12.16</b>	<b>42.00</b>	
- ภูมิพล(ตาก)	13,462	43	43	42	42	0.00	19.00	ต่ำกว่า 50%
- สิริกิติ์(อุตรดิตถ์)	9,510	37	37	37	37	8.90	17.02	ต่ำกว่า 40%
- แม่จันทา(เชียงใหม่)	265	47	47	47	47	0.65	0.30	ต่ำกว่า 50%
- แม่กวงฯ(เชียงใหม่)	263	38	38	38	38	0.33	0.04	ต่ำกว่า 40%
- กิวลม(ลำปาง)	106	75	73	71	69	0.54	2.22	-
- กิวคอง(ลำปาง)	170	77	77	77	77	0.38	0.38	-
- แควน้อยฯ(พิษณุโลก)	939	31	30	30	30	1.34	3.02	ต่ำกว่า 40%
- แม่มอก(ลำปาง)	110	46	46	46	46	0.02	0.02	ต่ำกว่า 50%
<b>ภาคตะวันออกเฉียงเหนือ</b>						<b>11.94</b>	<b>14.57</b>	
- ห้วยหลวง(อุดรธานี)	135	29	29	29	29	0.00	0.11	ต่ำกว่า 30%
- น้ำอูน(สกลนคร)	520	48	48	48	48	0.72	0.00	ต่ำกว่า 50%
- น้ำพุง(สกลนคร)	166	30	30	29	29	0.37	0.58	ต่ำกว่า 30%
- จุฬารามย์(ชัยภูมิ)	164	51	51	51	51	0.49	0.00	-
- อุบลรัตน์(ขอนแก่น)	2,431	36	36	36	36	6.27	5.08	ต่ำกว่า 40%
- ลำปาว(กาฬสินธุ์)	1,980	37	36	36	36	2.26	4.87	ต่ำกว่า 40%
- ลำตะคอง(นครราชสีมา)	314	58	58	58	58	0.13	0.69	-
- ลำพระเพลิง(นครราชสีมา)	110	63	63	63	63	0.14	0.09	-
- มูลบน(นครราชสีมา)	141	63	63	62	62	0.16	0.09	-
- ลำแซะ(นครราชสีมา)	275	66	66	66	66	0.14	0.27	-
- ลำน้ำรอน(บุรีรัมย์)	121	79	79	79	78	0.00	0.20	-
- สิรินธร(อุบลราชธานี)	1,966	52	52	52	52	1.26	2.50	-
- ลำปลายมาศ(นครราชสีมา)	98	59	59	59	59	0.00	0.09	-
<b>ภาคกลาง</b>						<b>16.47</b>	<b>39.82</b>	
- ป่าสักฯ(ลพบุรี)	960	20	20	20	20	1.19	4.33	ต่ำกว่า 30%
- ทับเสลา(อุทัยธานี)	160	51	51	51	52	0.25	0.00	-
- กระเสียว(สุพรรณบุรี)	240	64	64	64	64	0.55	0.51	-
- ศรีนครินทร์(กาญจนบุรี)	17,745	79	79	79	79	6.73	19.98	-
- วชิราลงกรณ์(กาญจนบุรี)	8,860	52	52	52	52	7.75	15.00	-
<b>ภาคตะวันออก</b>						<b>3.71</b>	<b>3.00</b>	
- ชุนด่านฯ(นครนายก)	224	18	18	18	18	0.19	0.06	ต่ำกว่า 20%
- คลองสิียด(ฉะเชิงเทรา)	420	24	24	24	24	0.45	0.14	ต่ำกว่า 30%
- บางพระ(ชลบุรี)	117	69	69	69	68	0.06	0.28	-
- หนองปลาไหล(ระยอง)	164	74	74	74	74	0.00	0.32	-
- ประแสร์(ระยอง)	295	66	66	66	65	0.70	0.93	-
- นฤปดินทรจินดา(ปราจีนบุรี)	295	24	24	24	24	0.10	0.00	ต่ำกว่า 30%
- พระปรัง(สระแก้ว)	97	42	42	42	42	0.00	0.04	ต่ำกว่า 50%
- ดอกกราย(ระยอง)	71	72	72	71	70	0.23	0.44	-
- คลองพระพุทธ(จันทบุรี)	70	67	67	67	67	0.00	0.01	-
- คลองหลวง รัชชโลทร(ชลบุรี)	98	52	52	51	53	1.98	0.78	-
- ห้วยยาง(สระแก้ว)	60	23	23	22	22	0.00	0.00	ต่ำกว่า 30%
- ห้วยตะเคียน(สระแก้ว)	10	68	68	68	68	0.00	0.00	-
<b>ภาคใต้</b>						<b>24.03</b>	<b>16.22</b>	
- แก่งกระเจาน(เพชรบุรี)	710	49	50	49	50	1.70	1.30	-
- ปรมาณบุรี(ประจวบคีรีขันธ์)	347	56	57	57	57	0.91	0.36	-
- รัชชประภา(สุราษฎร์ธานี)	5,639	54	54	54	54	14.07	4.98	-
- บางกลาง(ยะลา)	1,454	76	76	76	76	7.35	9.58	-

<sup>1</sup>รณก. = ระดับน้ำเก็บกัก, ที่มา: กรมชลประทาน

การพยากรณ์อากาศและสภาพอากาศประจำวัน

๑ ลักษณะอากาศทั่วไปและการพยากรณ์อากาศ ประจำวันที่ 1 กรกฎาคม 2565 (เวลา 06.00 น.)

ลักษณะอากาศทั่วไป	
<p><b>ลักษณะอากาศทั่วไป</b> พยากรณ์อากาศ 24 ชั่วโมงข้างหน้า ร่องมรสุมพาดผ่านประเทศเมียนมา ภาคเหนือตอนบน เข้าสู่หย่อมความกดอากาศต่ำบริเวณประเทศลาว ประกอบกับมรสุมตะวันตกเฉียงใต้ที่พัดปกคลุมทะเลอันดามัน ประเทศไทย และอ่าวไทยมีกำลังค่อนข้างแรง ทำให้ประเทศไทยมีฝนเพิ่มขึ้นกับมีลมกระโชกแรงบางแห่ง โดยมีฝนตกหนักถึงหนักมากบางแห่งบริเวณภาคเหนือ ภาคตะวันออกเฉียงเหนือ ภาคกลาง ภาคตะวันออก และภาคใต้ฝั่งตะวันตก ขอให้ประชาชนในบริเวณดังกล่าวระวังอันตรายจากฝนฟ้าคะนอง ลมกระโชกแรง ฝนตกหนัก และฝนที่ตกสะสม ซึ่งอาจทำให้เกิดน้ำท่วมฉับพลัน และน้ำป่าไหลหลากไว้ด้วย สำหรับคลื่นลมบริเวณทะเลอันดามัน และอ่าวไทยตอนบนมีกำลังค่อนข้างแรง โดยทะเลอันดามันตอนบนมีคลื่นสูง 2-3 เมตร บริเวณที่มีฝนฟ้าคะนองคลื่นสูงมากกว่า 3 เมตร ส่วนอ่าวไทยตอนบนทะเลมีคลื่นสูงประมาณ 2 เมตร บริเวณที่มีฝนฟ้าคะนองคลื่นสูงมากกว่า 2 เมตร ขอให้ชาวเรือเดินเรือด้วยความระมัดระวัง และหลีกเลี่ยงการเดินเรือบริเวณที่มีฝนฟ้าคะนอง เรือเล็กบริเวณทะเลอันดามันควรงดออกจากฝั่งจนถึงวันที่ 6 ก.ค. 65 อนึ่ง พายุโซนร้อนกำลังแรง “ชบา” (CHABA) บริเวณทะเลจีนใต้ตอนบน คาดว่าจะเคลื่อนขึ้นฝั่งประเทศจีนตอนใต้ในช่วงวันที่ 2-3 ก.ค. 65</p>	
ภาคเหนือ	มีฝนฟ้าคะนองร้อยละ 70 ของพื้นที่ กับมีฝนตกหนักถึงหนักมากบางแห่ง บริเวณจังหวัดแม่ฮ่องสอน เชียงใหม่ เชียงราย ลำพูน ลำปาง พะเยา แพร่ น่าน อุตรดิตถ์ และตาก อุณหภูมิต่ำสุด 23-26 องศาเซลเซียส อุณหภูมิสูงสุด 28-35 องศาเซลเซียส ลมตะวันตกเฉียงใต้ ความเร็ว 10-25 กม./ชม.
ภาคกลาง	มีฝนฟ้าคะนองร้อยละ 40 ของพื้นที่ กับมีฝนตกหนักบางแห่ง ส่วนมากบริเวณจังหวัดนครสวรรค์ อุทัยธานี กาญจนบุรี นครปฐม และราชบุรี อุณหภูมิต่ำสุด 24-27 องศาเซลเซียส อุณหภูมิสูงสุด 34-36 องศาเซลเซียส ลมตะวันตกเฉียงใต้ ความเร็ว 10-30 กม./ชม.
ภาคตะวันออกเฉียงเหนือ	มีฝนฟ้าคะนองร้อยละ 70 ของพื้นที่ กับมีฝนตกหนักถึงหนักมากบางแห่ง บริเวณจังหวัดเลย หนองคาย บึงกาฬ หนองบัวลำภู อุดรธานี สกลนคร นครพนม ขอนแก่น กาฬสินธุ์ มุกดาหาร ร้อยเอ็ด ยโสธร อำนาจเจริญ และอุบลราชธานี อุณหภูมิต่ำสุด 24-26 องศาเซลเซียส อุณหภูมิสูงสุด 32-36 องศาเซลเซียส ลมตะวันตกเฉียงใต้ ความเร็ว 10-30 กม./ชม.
ภาคตะวันออก	มีฝนฟ้าคะนองร้อยละ 60 ของพื้นที่ กับมีฝนตกหนักถึงหนักมากบางแห่ง บริเวณจังหวัดนครนายก ปราจีนบุรี ชลบุรี ระยอง จันทบุรี และตราด อุณหภูมิต่ำสุด 25-28 องศาเซลเซียส อุณหภูมิสูงสุด 33-35 องศาเซลเซียส ลมตะวันตกเฉียงใต้ ความเร็ว 20-35 กม./ชม. ทะเลมีคลื่นสูงประมาณ 2 เมตร บริเวณที่มีฝนฟ้าคะนองคลื่นสูงมากกว่า 2 เมตร
ภาคใต้ฝั่งตะวันออก	มีฝนฟ้าคะนองร้อยละ 60 ของพื้นที่ ส่วนมากบริเวณจังหวัดประจวบคีรีขันธ์ ชุมพร สุราษฎร์ธานี นครศรีธรรมราช พัทลุง สงขลา และปัตตานี อุณหภูมิต่ำสุด 23-26 องศาเซลเซียส อุณหภูมิสูงสุด 32-34 องศาเซลเซียส ตั้งแต่จังหวัดสุราษฎร์ธานีขึ้นมา: ลมตะวันตกเฉียงใต้ ความเร็ว 20-35 กม./ชม. ทะเลมีคลื่นสูงประมาณ 2 เมตร บริเวณที่มีฝนฟ้าคะนองคลื่นสูงมากกว่า 2 เมตร ตั้งแต่จังหวัดนครศรีธรรมราชลงไป: ลมตะวันตกเฉียงใต้ ความเร็ว 15-35 กม./ชม. ทะเลมีคลื่นสูง 1-2 เมตร บริเวณที่มีฝนฟ้าคะนองคลื่นสูงประมาณ 2 เมตร
ภาคใต้ฝั่งตะวันตก	มีฝนฟ้าคะนองร้อยละ 70 ของพื้นที่ และมีฝนตกหนักถึงหนักมากบางแห่ง บริเวณจังหวัดระนอง พังงา ภูเก็ต กระบี่ ตรัง และสตูล อุณหภูมิต่ำสุด 23-25 องศาเซลเซียส อุณหภูมิสูงสุด 30-33 องศาเซลเซียส ตั้งแต่จังหวัดภูเก็ตขึ้นมา ลมตะวันตกเฉียงใต้ ความเร็ว 20-40 กม./ชม. ทะเลมีคลื่นสูง 2-3 เมตร บริเวณที่มีฝนฟ้าคะนองมากกว่า 3 เมตร ตั้งแต่จังหวัดกระบี่ลงไป ลมตะวันตกเฉียงใต้ ความเร็ว 15-35 กม./ชม. ทะเลมีคลื่นสูง 1-2 เมตร บริเวณที่มีฝนฟ้าคะนองคลื่นสูงมากกว่า 2 เมตร
กรุงเทพมหานครและปริมณฑล	มีฝนฟ้าคะนองร้อยละ 60 ของพื้นที่ ส่วนมากในระหว่างบ่ายถึงค่ำ อุณหภูมิต่ำสุด 25-27 องศาเซลเซียส อุณหภูมิสูงสุด 33-36 องศาเซลเซียส ลมตะวันตกเฉียงใต้ ความเร็ว 10-30 กม./ชม.

ที่มา: กรมอุตุนิยมวิทยา

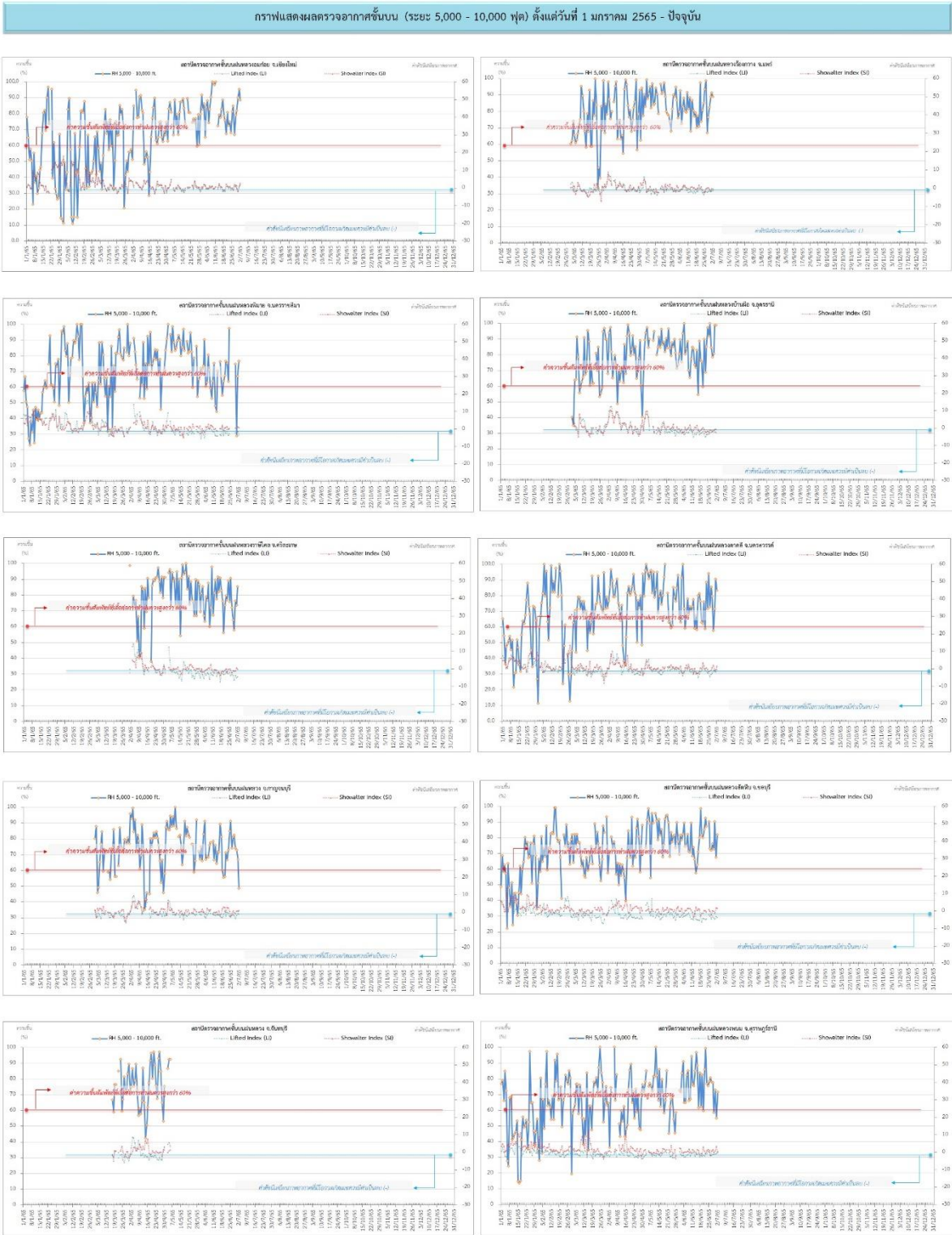
๑ ข้อมูลความชื้นจากการตรวจอากาศชั้นบน (Sounding) ระยะความสูง 5,000 - 10,000 ฟุต

ภาค	สถานีตรวจอากาศ	ความชื้นสัมพัทธ์ (%)					เสถียรภาพ ของมวลอากาศ ระดับล่าง(LI)
		28 มิ.ย.	29 มิ.ย.	30 มิ.ย.	1 ก.ค.	2 ก.ค.	
ภาคเหนือ	สถานีเรดาร์ฝนหลวงอมก๋อย	80	82	91	96	89	1.9
	สถานีตรวจอากาศเคลื่อนที่ร่องกวาง	77	83	90	92	89	-1.5
ภาคตะวันออกเฉียงเหนือ	สถานีเรดาร์ฝนหลวงพิมาย	n/a	75	29	67	77	-3.4
	สถานีตรวจอากาศเคลื่อนที่บ้านฝือ	79	81	99	99	n/a	ไม่ตรวจอากาศ
	สถานีตรวจอากาศเคลื่อนที่ราชสีไศล	65	58	77	74	86	-4.5
ภาคกลาง	สถานีเรดาร์ฝนหลวงตากลี	80	58	72	91	84	-0.5
	สถานีตรวจอากาศเคลื่อนที่กาญจนบุรี	83	74	74	67	49	-0.9
ภาคตะวันออก	สถานีเรดาร์ฝนหลวงสัตหีบ	77	73	91	68	83	-3.7
ภาคใต้	สถานีเรดาร์ฝนหลวงพนม	78	59	73	55	72	-0.1

หมายเหตุ : LI (Lifted Index) คือ ดัชนีที่ใช้ออกเสถียรภาพของมวลอากาศระดับล่าง ในระดับ 50 มิลลิบาร์ ควรมีค่าต่ำกว่า -2 ซึ่งจะมีโอกาสเกิดเมฆในแนวตั้งและ  
พัฒนาตัวเป็นกลุ่มฝนได้



๑) กราฟแสดงแนวโน้มความชื้นอากาศชั้นบนและดัชนีเสถียรภาพอากาศ (ระหว่างวันที่ 1 มกราคม - 2 กรกฎาคม 2565)



**หมายเหตุ** - ระยะความสูง 5,000-10,000 ฟุต เป็นระดับความดันในการปฏิบัติการบนหลวง (ระดับฐานแม่) - ความชื้นสัมพัทธ์ที่เอื้อต่อการปฏิบัติการบนหลวงควรมีค่าสูงกว่าร้อยละ 60 ขึ้นไป

การปฏิบัติการฝนหลวงประจำวัน

๑ สรุปผลปฏิบัติการฝนหลวงประจำวัน ที่ 1 กรกฎาคม 2565

ภาค/หน่วยฯ	หน่วยปฏิบัติการ (หน่วย)	เครื่องบิน ผล./ทอ./ทบ. (ลำ)	จำนวนเที่ยวบิน (เที่ยว)	จำนวนชั่วโมงบิน (ชั่วโมง)	ปริมาณการใช้สารฝนหลวง (ตัน/นัด)	จังหวัดที่มีการรายงานฝนตก (จำนวนจังหวัด/อ่างเก็บน้ำเป้าหมาย)
เหนือ	2	4/-/-	0	0:00	0.0/-	-/-
- เชียงใหม่	1	2/-/-	0	0:00	0.0/-	ไม่ปฏิบัติการฝนหลวง เนื่องจากท้องฟ้าปิด กับมีฝนตกบริเวณสนามบินเป็นระยะตลอดวัน
- ตาก	1	2/-/-	0	0:00	0.0/-	ไม่ปฏิบัติการฝนหลวง เนื่องจากลมในระดับปฏิบัติการมีกำลังแรง ประกอบกับมีเมฆชั้นกลาง - ชั้นสูงปกคลุม ส่งผลให้เมฆคิวมูลัสในพื้นที่เป้าหมายไม่พัฒนาตัว
เหนือ(ตอนล่าง)	2	5/-/-	0	0:00	0.0/-	-/-
- พิษณุโลก	1	2/-/-	0	0:00	0.0/-	ไม่ปฏิบัติการฝนหลวง เนื่องจากพื้นที่เป้าหมายมีเมฆชั้นกลางชั้นสูงปกคลุม ประกอบกับลมที่ระดับปฏิบัติการมีกำลังค่อนข้างแรง ส่งผลให้เมฆคิวมูลัสมีการพัฒนาตัวช้าและเคลื่อนที่ออกจากพื้นที่เป้าหมายเร็ว
- แพร่	1	3/-/-	0	0:00	0.0/-	ไม่ปฏิบัติการฝนหลวง เนื่องจากเมฆชั้นกลางและเมฆชั้นสูงปกคลุมพื้นที่เป้าหมายตลอดทั้งวัน ส่งผลให้เมฆคิวมูลัสพัฒนาตัวเล็กน้อย
กลาง	2	5/-/-	0	0:00	0.0/-	-/-
- ลพบุรี	1	2/-/-	0	0:00	0.0/-	ไม่ปฏิบัติการฝนหลวง เนื่องจากมีเมฆชั้นกลางชั้นสูงปกคลุมเป็นส่วนใหญ่ ประกอบกับลมที่ปฏิบัติการมีกำลังแรง ส่งผลให้เมฆในพื้นที่เป้าหมายมีการพัฒนาตัวช้า
- กาญจนบุรี	1	3/-/-	0	0:00	0.0/-	ไม่ปฏิบัติการฝนหลวง เนื่องจากช่วงเช้าสนามบินติดภารกิจทางทหาร ช่วงบ่ายเมฆชั้นกลางชั้นสูงปกคลุมเป็นส่วนใหญ่ ประกอบกับลมที่ระดับปฏิบัติการมีกำลังแรงส่งผลให้เมฆในพื้นที่เป้าหมายพัฒนาตัวช้า
ตะวันออกเฉียงเหนือ	2	2/-/-	2	3:50	1.4/-	2/1
- ขอนแก่น	1	2/-/-	2	3:50	1.4/-	ภารกิจป้องกันและแก้ไขปัญหาภัยแล้ง มีฝนตกเล็กน้อยถึงปานกลางบริเวณพื้นที่การเกษตร จ.อุดรธานี(เห็ญ บ้านดุง สร้างคอม วังสามหมอ) จ.สกลนคร(นิคมน้ำอูน พรรณานิคม กุดบาก) 2.ภารกิจเติมน้ำต้นทุนให้เขื่อนกักเก็บ บริเวณพื้นที่ลุ่มรับน้ำเขื่อนน้ำอูน จ.สกลนคร
ตะวันออกเฉียงเหนือ(ตอนล่าง)	3	5/3/-	0	0:00	0.0/-	-/-
- นครราชสีมา	1	4/2/-	0	0:00	0.0/-	ไม่ปฏิบัติการฝนหลวง เนื่องจากลมที่ระดับปฏิบัติการมีกำลังแรง ส่งผลให้เมฆคิวมูลัสในพื้นที่เป้าหมายไม่พัฒนาตัว

ภาค/หน่วยฯ	หน่วยปฏิบัติการ (หน่วย)	เครื่องบิน ผล./ทอ./ทบ. (ลำ)	จำนวนเที่ยวบิน (เที่ยว)	จำนวนชั่วโมงบิน (ชั่วโมง)	ปริมาณการใช้สารฝนหลวง (ตัน/นัต)	จังหวัดที่มีการรายงานฝนตก (จำนวนจังหวัด/อ่างเก็บน้ำเป้าหมาย)
- อุบลราชธานี	1	1/1/-	0	0:00	0.0/-	ไม่ปฏิบัติการฝนหลวง เนื่องจากเมฆชั้นกลาง - ชั้นสูงปกคลุมพื้นที่เป้าหมายตลอดทั้งวัน ส่งผลให้เมฆคิวมูลัสในพื้นที่เป้าหมายพัฒนาตัวช้า
ตะวันออก	1	3/-/-	0	0:00	0.0/-	-/-
- สระแก้ว	1	3/-/-	0	0:00	0.0/-	ไม่ปฏิบัติการฝนหลวง เนื่องจากมวลอากาศระดับบนมีเสถียรภาพ ส่งผลให้เมฆไม่พัฒนาตัวในพื้นที่เป้าหมาย
รวม	12	24/4/-	2	3:50	1.4/-	2/1

หมายเหตุ : “ชื่ออำเภอ” แสดงอำเภอที่มีพื้นที่เกษตรแปลงใหญ่

### ๑๑ สรุปผลรวมปฏิบัติการตั้งแต่เริ่มตั้งหน่วยปฏิบัติการฝนหลวง (15 กุมภาพันธ์ - 1 กรกฎาคม 2565)

ตั้งแต่เริ่มตั้งหน่วยปฏิบัติการฝนหลวง เมื่อวันที่ 15 กุมภาพันธ์ - 1 กรกฎาคม 2565 การขึ้นปฏิบัติการฝนหลวง จำนวน 95 วัน มีวันฝนตกจากการปฏิบัติการฝนหลวงคิดเป็นร้อยละ 96.9 ขึ้นปฏิบัติงาน จำนวน 1091 เที่ยวบิน (1642:21 ชั่วโมงบิน) ปริมาณการใช้สารฝนหลวง 879.0 ตัน พลุสารดูดความชื้นโซเดียมคลอไรด์ จำนวน 78 นัต พลุสารดูดความชื้นแคลเซียมคลอไรด์จำนวน 49 นัต พลุซิลเวอร์ไอโอดีน สำหรับภารกิจปฏิบัติการฝนหลวง จำนวน 878 นัต จังหวัดที่มีรายงานฝนตกรวม 45 จังหวัด

ภาค - ศูนย์/หน่วยปฏิบัติการฯ	ขึ้นบิน (วัน)	ฝนตก (วัน)	จำนวนเที่ยวบิน (เที่ยว)	จำนวนชั่วโมงบิน (ชั่วโมง)	ปริมาณสารฝนหลวง (ตัน/AgI, CaCl <sub>2</sub> , NaCl นัต)	จังหวัดที่มีรายงานฝนตก (ทั้งการสังเกตด้วยสายตา/การตรวจวัดด้วยเรดาร์ และเครื่องวัดน้ำฝนอัตโนมัติ)
เหนือ	57	56	177	271:20	144.1/507	8 จังหวัด
- เชียงใหม่ (เปิดหน่วยฯ ตั้งแต่วันที่ 15 ก.พ. เป็นต้นไป)	39	39	73	126:40	68.7/507	บริเวณที่มีฝนตก ได้แก่ เชียงใหม่ พะเยา ลำปาง ลำพูน เชียงราย (5 จังหวัด)
- ตาก (เปิดหน่วยฯ ตั้งแต่วันที่ 3 มี.ค. เป็นต้นไป)	39	38	104	144:40	75.4/-	บริเวณที่มีฝนตก ได้แก่ ตาก เชียงใหม่ สุโขทัย แพร่ ลำปาง ลำพูน (6 จังหวัด)
เหนือ(ตอนล่าง)	55	53	158	265:05	120.3/368	14 จังหวัด
- พิษณุโลก (เปิดหน่วยฯ ตั้งแต่วันที่ 15 ก.พ. เป็นต้นไป)	39	35	62	122:20	39.0/368	บริเวณที่มีฝนตก ได้แก่ อุตรดิตถ์ พิษณุโลก น่าน แพร่ สุโขทัย ลำปาง พิจิตร นครสวรรค์ เลย ชัยภูมิ เพชรบูรณ์ ลพบุรี กำแพงเพชร กาฬสินธุ์ (14 จังหวัด)
- แพร่ (เปิดหน่วยฯ ตั้งแต่วันที่ 3 มี.ค. เป็นต้นไป)	41	40	96	142:45	81.3/-	บริเวณที่มีฝนตก ได้แก่ น่าน แพร่ อุตรดิตถ์ สุโขทัย (4 จังหวัด)



ภาค - ศูนย์/หน่วยปฏิบัติการฯ	ขึ้นบิน (วัน)	ฝนตก (วัน)	จำนวน เที่ยวบิน (เที่ยว)	จำนวน ชั่วโมงบิน (ชั่วโมง)	ปริมาณ สารฝนหลวง (ตัน/Agl, CaCl <sub>2</sub> , NaCl น้ด)	จังหวัดที่มีรายงานฝนตก (ทั้งการสังเกตด้วยสายตา/การตรวจวัด ด้วยเรดาร์ และเครื่องวัดน้ำฝนอัตโนมัติ)
กลาง	69	69	348	483:30	276.2/-	10 จังหวัด
- นครสวรรค์ (เปิดหน่วยฯ ระหว่างวันที่ 15 ก.พ. - 31 มี.ค.)	6	6	11	17:40	10.7/-	บริเวณที่มีฝนตก ได้แก่ ลพบุรี นครสวรรค์ อุทัยธานี (3 จังหวัด)
- กาญจนบุรี (เปิดหน่วยฯ ตั้งแต่วันที่ 3 มี.ค. เป็นต้นไป)	57	56	183	236:50	137.7/-	บริเวณที่มีฝนตก ได้แก่ กาญจนบุรี สุพรรณบุรี อุทัยธานี ราชบุรี ชัยนาท (5 จังหวัด)
- ลพบุรี (เปิดหน่วยฯ ตั้งแต่วันที่ 1 เม.ย. เป็นต้นไป)	48	48	154	229:00	127.8/-	บริเวณที่มีฝนตก ได้แก่ อุทัยธานี นครสวรรค์ ลพบุรี สระบุรี ชัยนาท เพชรบูรณ์ นครราชสีมา (7 จังหวัด)
ตะวันออกเฉียงเหนือ	39	37	58	102:55	81.5/-	8 จังหวัด
- ขอนแก่น (เปิดหน่วยฯ ระหว่างวันที่ 15 ก.พ. - 2 มี.ค.) และ ตั้งแต่วันที่ 1 มิ.ย. เป็นต้นไป)	13	11	27	47:30	25.4/-	บริเวณที่มีฝนตก ได้แก่ ขอนแก่น ชัยภูมิ มุกดาหาร ยโสธร สกลนคร อุดรธานี (6 จังหวัด)
- อุดรธานี (เปิดหน่วยฯ ระหว่างวันที่ 3 มี.ค. - 30 มิ.ย.)	29	29	31	55:25	56.1/-	บริเวณที่มีฝนตก ได้แก่ อุดรธานี กาฬสินธุ์ ขอนแก่น สกลนคร หนองบัวลำภู (5 จังหวัด)
ตะวันออกเฉียงเหนือ(ตอนล่าง)	34	34	144	221:06	115.9/130	10 จังหวัด
- บุรีรัมย์ (เปิดหน่วยฯ ระหว่างวันที่ 3 มี.ค. - 31 มี.ค.)	3	3	8	14:00	5.6/-	บริเวณที่มีฝนตก ได้แก่ ศรีสะเกษ สุรินทร์ (2 จังหวัด)
- อุบลราชธานี (เปิดหน่วยฯ ตั้งแต่วันที่ 1 เม.ย. เป็นต้นไป)	12	12	15	19:50	29.5/-	บริเวณที่มีฝนตก ได้แก่ ศรีสะเกษ อุบลราชธานี สุรินทร์ ยโสธร อำนาจเจริญ (5 จังหวัด)
- นครราชสีมา (เปิดหน่วยฯ ตั้งแต่วันที่ 1 เม.ย. เป็นต้นไป)	27	27	72	115:46	47.2/130	บริเวณที่มีฝนตก ได้แก่ นครราชสีมา ชัยภูมิ บุรีรัมย์ (3 จังหวัด)
- สุรินทร์ (เปิดหน่วยฯ ระหว่างวันที่ 1 มิ.ย. - 30 มิ.ย.)	12	12	49	71:30	33.6/-	บริเวณที่มีฝนตก ได้แก่ ศรีสะเกษ สุรินทร์ บุรีรัมย์ อุบลราชธานี ยโสธร ร้อยเอ็ด มหาสารคาม (7 จังหวัด)
ตะวันออก	53	50	198	285:40	131.6/-	5 จังหวัด
- จันทบุรี (เปิดหน่วยฯ ระหว่างวันที่ 16 มี.ค. - 31 พ.ค.)	31	29	105	161:25	68.6/-	บริเวณที่มีฝนตก ได้แก่ ชลบุรี จันทบุรี ฉะเชิงเทรา สระแก้ว (4 จังหวัด)
- สระแก้ว (เปิดหน่วยฯ ตั้งแต่วันที่ 1 มิ.ย. เป็นต้นไป)	22	21	93	124:15	63.0/-	บริเวณที่มีฝนตก ได้แก่ ฉะเชิงเทรา สระแก้ว จันทบุรี ชลบุรี ปราจีนบุรี (5 จังหวัด)

ภาค - ศูนย์/หน่วยปฏิบัติการฯ	ขึ้นบิน (วัน)	ฝนตก (วัน)	จำนวน เที่ยวบิน (เที่ยว)	จำนวน ชั่วโมงบิน (ชั่วโมง)	ปริมาณ สารฝนหลวง (ตัน/Agl, CaCl <sub>2</sub> , NaCl นัต)	จังหวัดที่มีรายงานฝนตก (ทั้งการสังเกตด้วยสายตา/การตรวจวัด ด้วยเรดาร์ และเครื่องวัดน้ำฝนอัตโนมัติ)
ใต้	8	7	8	12:45	7.7/-	2 จังหวัด
- หัวหิน จ.ประจวบคีรีขันธ์ (เปิดหน่วยฯ ระหว่างวันที่ 3 มี.ค. - 30 เม.ย.)	8	7	8	12:45	7.7/-	บริเวณที่มีฝนตก ได้แก่ เพชรบุรี ราชบุรี (2 จังหวัด)

๑) สรุปผลปฏิบัติการภารกิจดับไฟป่า ตั้งแต่วันที่ 15 กุมภาพันธ์ - 1 กรกฎาคม 2565

ตั้งแต่เริ่มตั้งหน่วยปฏิบัติการหลวง เมื่อวันที่ 15 กุมภาพันธ์ - 1 กรกฎาคม 2565 มีการขึ้นปฏิบัติการภารกิจดับไฟป่า จำนวน 5 วัน จำนวน 37 เที่ยวบิน (11:20 ชั่วโมงบิน) ปริมาณน้ำ 20,000 ลิตร พื้นที่ปฏิบัติการรวม 1 จังหวัด

ภาค - ศูนย์/หน่วยปฏิบัติการฯ	ขึ้นบิน (วัน)	จำนวน เที่ยวบิน (เที่ยว)	จำนวน ชั่วโมงบิน (ชั่วโมง)	ปริมาณน้ำ (ลิตร)	พื้นที่ปฏิบัติการ (จำนวนจังหวัด)
เหนือ	5	37	11:20	20,000	1 จังหวัด
- เชียงใหม่	5	37	11:20	20,000	บริเวณที่มีฝนตกได้แก่ เชียงใหม่ (1 จังหวัด)

กลุ่มวิชาการปฏิบัติการฝนหลวง กองปฏิบัติการฝนหลวง กรมฝนหลวงและการบินเกษตร