



รายงานการปฏิบัติการฝนหลวง ประจำปี 2564

ประจำวันที่ 21 พฤษภาคม 2564

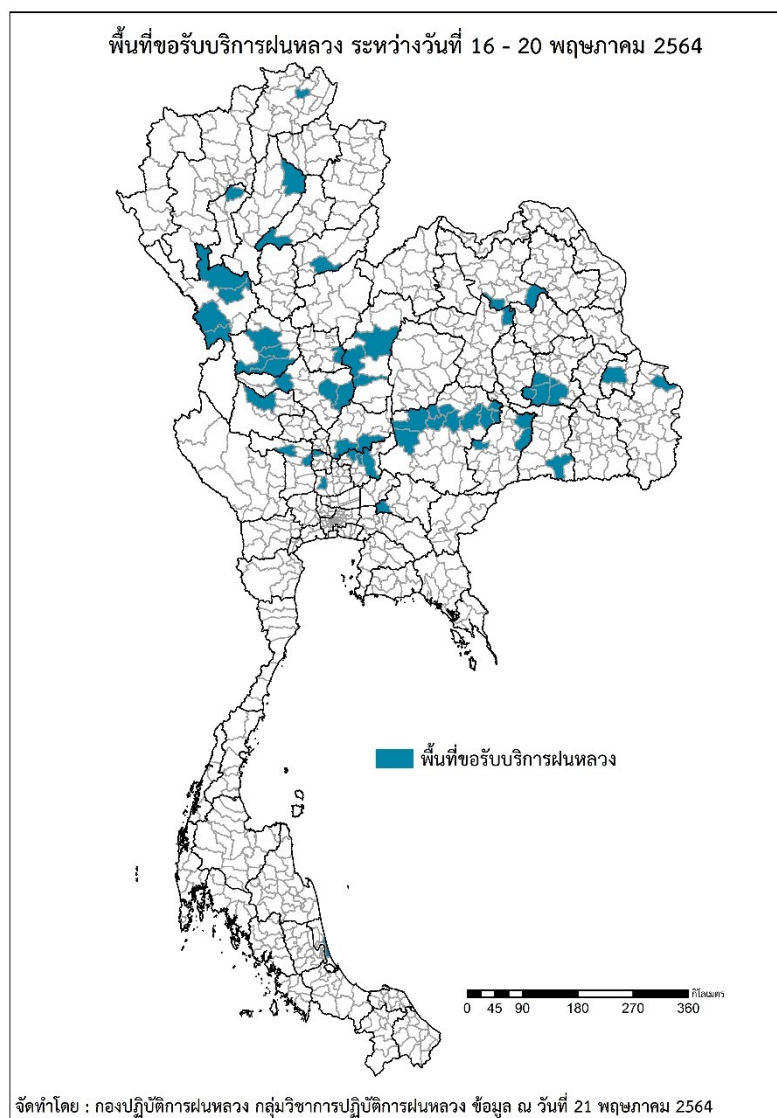
และผลการปฏิบัติการฝนหลวงประจำวันที่ 20 พฤษภาคม 2564

กลุ่มวิชาการปฏิบัติการฝนหลวง กองปฏิบัติการฝนหลวง กรมฝนหลวงและการบินเกษตร

royalrainmaking_academic@hotmail.com

๑ พื้นที่ขอรับบริการฝนหลวง (ระหว่างวันที่ 16 - 20 พฤษภาคม 2564)

ภาค	รายชื่อจังหวัด (อำเภอ) ที่มีผู้ขอรับบริการฝนหลวง	จำนวนผู้ขอรับบริการ (ราย)
เหนือ	กำแพงเพชร(ขามเฒ่า, คลองขลุง, ปางศิลาทอง, เมืองกำแพงเพชร), ตาก(บ้านตาก, พบพระ, สามเงา, แม่สอด), พิจิตร(ทับคล้อ), ลำปาง(งาว), ลำพูน(เมืองลำพูน), อุตรดิตถ์(ทองแสนขัน, พิชัย), เชียงราย(เวียงเชียงรุ้ง), เพชรบูรณ์(ชนแดน, บึงสามพัน, เมืองเพชรบูรณ์), แพร่(วังชิ้น)	19
กลาง	นครสวรรค์(ท่าตะโก, ลาดยาว, ไผ่ศาลี), ลพบุรี(พัฒนานิคม, เมืองลพบุรี), สระบุรี(พระพุทธบาท, เฉลิมพระเกียรติ, แก่งคอย), สุพรรณบุรี(ศรีประจันต์), พระนครศรีอยุธยา(เสนา), อุทัยธานี(ลานสัก), อ่างทอง(แสวงหา)	12
ตะวันออกเฉียงเหนือ	บุรีรัมย์(กระสัง, สตึก, หอนงหวล), ร้อยเอ็ด(จตุรพักตรพิมาน, ปทุมรัตน์, สุวรรณภูมิ, เกษตรวิสัย, เมืองสรวง), อุตรดิตถ์(วังสามหมอ, โนนสะอาด), อุบลราชธานี(โพธิ์ไทร), นครราชสีมา(ขามสะแกแสง, ชุมพวง, ด่านขุนทด, พระทองคำ, พิมาย, ลำทะเมนชัย, สีคิ้ว, เมืองยาง, โนนสูง, โนนไทย), สุรินทร์(สังขะ), อำนาจเจริญ(เมืองอำนาจเจริญ), ขอนแก่น(กระนวน)	19
ตะวันออก	ปราจีนบุรี(บ้านสร้าง)	1
ใต้	สงขลา(สทิงพระ)	1
รวม	26 จังหวัด (56 อำเภอ)	52



๑ สถานการณ์ปริมาณน้ำเก็บกักในอ่างเก็บน้ำที่สำคัญ

	ความจุของอ่างที่ รนก. ¹ (ล้าน ลบ.ม.)	ปริมาณน้ำในอ่างฯ (%)				ปริมาณน้ำไหลลงอ่างฯ (ล้าน ลบ.ม.)	ปริมาณน้ำระบาย (ล้าน ลบ.ม.)	ระดับน้ำ
		17 พ.ค.	18 พ.ค.	19 พ.ค.	20 พ.ค.	20 พ.ค.	20 พ.ค.	
ภาคเหนือ						8.00	28.32	
- ภูมิพล(ตาก)	13,462	34	34	34	34	1.40	6.00	ต่ำกว่า 40%
- สิริกิติ์(อุตรดิตถ์)	9,510	38	38	38	38	5.52	18.00	ต่ำกว่า 40%
- แม่จัน(เชียงใหม่)	265	35	35	35	35	0.09	0.15	ต่ำกว่า 40%
- แม่กวาง(เชียงใหม่)	263	18	18	18	18	0.17	0.04	ต่ำกว่า 20%
- กิวลม(ลำปาง)	106	58	57	57	57	0.12	0.12	-
- กิวคอง(ลำปาง)	170	28	28	28	28	0.05	0.05	ต่ำกว่า 30%
- แควน้อยฯ(พิษณุโลก)	939	33	33	32	32	0.65	3.89	ต่ำกว่า 40%
- แม่มอก(ลำปาง)	110	38	38	38	38	0.00	0.07	ต่ำกว่า 40%
ภาคตะวันออกเฉียงเหนือ						4.14	6.21	
- ห้วยหลวง(อุดรธานี)	135	29	29	29	29	0.00	0.11	ต่ำกว่า 30%
- น้ำอูน(สกลนคร)	520	36	36	36	35	0.00	0.00	ต่ำกว่า 40%
- น้ำพุง(สกลนคร)	166	36	36	35	35	0.00	0.58	ต่ำกว่า 40%
- จุฬารักษ์(ชัยภูมิ)	164	53	54	55	55	0.09	0.00	-
- อุบลรัตน์(ขอนแก่น)	2,431	38	38	38	38	2.21	3.05	ต่ำกว่า 40%
- ลำปาว(กาฬสินธุ์)	1,980	23	23	23	23	0.00	0.29	ต่ำกว่า 30%
- ลำตะคอง(นครราชสีมา)	314	79	79	79	78	0.00	1.21	-
- ลำพระเพลิง(นครราชสีมา)	110	63	63	63	63	0.91	0.64	-
- มูลบน(นครราชสีมา)	141	71	71	71	71	0.00	0.04	-
- ลำแซะ(นครราชสีมา)	275	55	55	55	55	0.00	0.12	-
- ลำน้ำรอง(บุรีรัมย์)	121	69	69	69	68	0.00	0.00	-
- สิรินคร(อุบลราชธานี)	1,966	58	58	58	58	0.88	0.00	-
- ลำปลายมาศ(นครราชสีมา)	98	66	66	66	65	0.05	0.17	-
ภาคกลาง						5.93	21.61	
- ป่าสักฯ(ลพบุรี)	960	24	24	23	23	0.00	3.03	ต่ำกว่า 30%
- ทับเสลา(อุทัยธานี)	160	35	35	35	35	0.00	0.00	ต่ำกว่า 40%
- กระเสียว(สุพรรณบุรี)	240	41	41	40	40	0.59	1.63	ต่ำกว่า 50%
- ศรีนครินทร์(กาญจนบุรี)	17,745	65	65	65	65	4.39	9.96	-
- วชิราลงกรณ์(กาญจนบุรี)	8,860	41	41	41	41	0.95	6.99	ต่ำกว่า 50%
ภาคตะวันออก						4.61	1.47	
- ขุนด่านฯ(นครนายก)	224	17	16	16	16	0.02	0.11	ต่ำกว่า 20%
- คลองสิียด(ฉะเชิงเทรา)	420	13	13	13	13	0.80	0.14	ต่ำกว่า 20%
- บางพระ(ชลบุรี)	117	41	41	41	42	1.00	0.26	ต่ำกว่า 50%
- หองปลาไหล(ระยอง)	164	87	87	87	87	1.00	0.23	-
- ประแสร์(ระยอง)	295	61	61	62	62	0.42	0.27	-
- นฤบดีนทรจินดา(ปราจีนบุรี)	295	28	28	28	28	0.02	0.05	ต่ำกว่า 30%
- พระปรัง(สระแก้ว)	97	44	43	43	43	0.00	0.04	ต่ำกว่า 50%
- ดอกกราย(ระยอง)	71	59	59	59	60	1.04	0.00	-
- คลองพระพุทธ(จันทบุรี)	70	65	66	66	66	0.00	0.06	-
- คลองหลวง รัชชโลทร(ชลบุรี)	98	42	42	42	42	0.30	0.22	ต่ำกว่า 50%
- ห้วยยาง(สระแก้ว)	60	11	11	10	10	0.00	0.08	ต่ำกว่า 20%
- ห้วยตะเคียน(สระแก้ว)	10	59	61	61	61	0.01	0.00	-
ภาคใต้						11.85	17.92	
- แก่งกระเจา(เพชรบุรี)	710	39	39	39	39	1.51	2.16	ต่ำกว่า 40%
- ปรามบุรี(ประจวบคีรีขันธ์)	347	57	57	57	57	1.70	0.19	-
- รัชชประภา(สุราษฎร์ธานี)	5,639	58	58	58	58	2.79	7.58	-
- บางยาง(ยะลา)	1,454	73	73	73	72	5.85	7.99	-

รณก. = ระดับน้ำเก็บกัก, ที่มา: กรมชลประทาน47

การพยากรณ์อากาศและสภาพอากาศประจำวัน

๑ ลักษณะอากาศทั่วไปและการพยากรณ์อากาศ ประจำวันที่ 21 พฤษภาคม 2564 (เวลา 06.00 น.)

ลักษณะอากาศทั่วไป	
<p>ลักษณะอากาศทั่วไป พยากรณ์อากาศ 24 ชั่วโมงข้างหน้า มรสุมตะวันตกเฉียงใต้ที่พัดปกคลุมทะเลอันดามัน ประเทศไทย และอ่าวไทย มีกำลังค่อนข้างแรง ทำให้บริเวณดังกล่าวมีฝนฟ้าคะนองกับมีลมกระโชกแรงบางพื้นที่ โดยมีฝนตกหนักบางแห่งบริเวณภาคตะวันออก และภาคใต้ ขอให้ประชาชนบริเวณประเทศไทยระมัดระวังอันตรายจากฝนฟ้าคะนอง ลมกระโชกแรง และฝนตกหนัก ที่เกิดขึ้นในระยะนี้ไว้ด้วย สำหรับบริเวณ ทะเลอันดามันมีคลื่นสูงประมาณ 2 เมตร ส่วนอ่าวไทยคลื่นสูง 1-2 เมตร และบริเวณที่มีฝนฟ้าคะนองคลื่นสูงมากกว่า 2 เมตร ขอให้ชาวเรือบริเวณ ทะเลอันดามันและอ่าวไทย ควรเพิ่มความระมัดระวังในการเดินเรือบริเวณที่มีฝนฟ้าคะนองไว้ด้วย</p> <p>ฝุ่นละอองขนาดเล็ก ในระยะนี้ประเทศไทยตอนบนมีฝนฟ้าคะนองเกิดขึ้น ทำให้การสะสมของฝุ่นละออง/หมอกควันยังคงอยู่ใน เกณฑ์น้อยถึงปานกลาง</p>	
ภาคเหนือ	อากาศร้อนถึงร้อนจัดในตอนกลางวัน กับมีฝนฟ้าคะนองร้อยละ 10 ของพื้นที่ และมีลมกระโชกแรงบางแห่ง ส่วนมากบริเวณจังหวัดแม่ฮ่องสอน เชียงใหม่ เชียงราย เพชรบูรณ์ ตาก และกำแพงเพชร อุณหภูมิต่ำสุด 24-29 องศาเซลเซียส อุณหภูมิสูงสุด 37-40 องศาเซลเซียส ลมตะวันตกเฉียงใต้ ความเร็ว 10-20 กม./ชม.
ภาคกลาง	มีฝนฟ้าคะนองร้อยละ 20 ของพื้นที่ กับมีลมกระโชกแรงบางแห่ง ส่วนมากบริเวณจังหวัดราชบุรี สุพรรณบุรี ลพบุรี กาญจนบุรี อุทัยธานี ชัยนาท นครสวรรค์ และสระบุรี อุณหภูมิต่ำสุด 25-27 องศาเซลเซียส อุณหภูมิสูงสุด 36-38 องศาเซลเซียส ลมตะวันตกเฉียงใต้ ความเร็ว 10-25 กม./ชม.
ภาคตะวันออกเฉียงเหนือ	มีฝนฟ้าคะนองร้อยละ 30 ของพื้นที่ กับมีลมกระโชกแรงบางแห่ง ส่วนมากบริเวณจังหวัดเลย หนองคาย บึงกาฬ นครพนม สกลนคร ขอนแก่น ชัยภูมิ นครราชสีมา บุรีรัมย์ สุรินทร์ ศรีสะเกษ และอุบลราชธานี อุณหภูมิต่ำสุด 24-27 องศาเซลเซียส อุณหภูมิสูงสุด 35-37 องศาเซลเซียส ลมตะวันตกเฉียงใต้ ความเร็ว 10-20 กม./ชม.
ภาคตะวันออก	มีฝนฟ้าคะนองร้อยละ 40 ของพื้นที่ และมีฝนตกหนักบางแห่ง ส่วนมากบริเวณจังหวัดชลบุรี ระยอง จันทบุรี และตราด อุณหภูมิต่ำสุด 23-26 องศาเซลเซียส อุณหภูมิสูงสุด 32-36 องศาเซลเซียส ลมตะวันตกเฉียงใต้ ความเร็ว 15-35 กม./ชม. ทะเลมีคลื่นสูง 1-2 เมตร บริเวณที่มีฝนฟ้าคะนองคลื่นสูงประมาณ 2 เมตร
ภาคใต้ฝั่งตะวันออก	มีฝนฟ้าคะนองร้อยละ 60 ของพื้นที่ และมีฝนตกหนักบางแห่ง บริเวณจังหวัดสุราษฎร์ธานี นครศรีธรรมราช และสงขลา อุณหภูมิต่ำสุด 24-26 องศาเซลเซียส อุณหภูมิสูงสุด 33-36 องศาเซลเซียส ลมตะวันตกเฉียงใต้ ความเร็ว 15-30 กม./ชม. ทะเลมีคลื่นสูงประมาณ 1 เมตร บริเวณที่มีฝนฟ้าคะนองคลื่นสูงประมาณ 2 เมตร
ภาคใต้ฝั่งตะวันตก	เมฆมาก กับมีฝนฟ้าคะนองร้อยละ 60 ของพื้นที่ และมีฝนตกหนักบางแห่ง บริเวณจังหวัดระนอง และพังงา อุณหภูมิต่ำสุด 23-26 องศาเซลเซียส อุณหภูมิสูงสุด 31-34 องศาเซลเซียส ตั้งแต่จังหวัดพังงาขึ้นมา ลมตะวันตกเฉียงใต้ ความเร็ว 20-35 กม./ชม. ทะเลมีคลื่นสูงประมาณ 2 เมตร บริเวณที่มีฝนฟ้าคะนองคลื่นสูงมากกว่า 2 เมตร ตั้งแต่จังหวัดภูเก็ตลงไป ลมตะวันตกเฉียงใต้ ความเร็ว 15-35 กม./ชม. ทะเลมีคลื่นสูง 1-2 เมตร บริเวณที่มีฝนฟ้าคะนองคลื่นสูงมากกว่า 2 เมตร
กรุงเทพมหานครและปริมณฑล	มีฝนฟ้าคะนองร้อยละ 20 ของพื้นที่ อุณหภูมิต่ำสุด 24-26 องศาเซลเซียส อุณหภูมิสูงสุด 34-37 องศาเซลเซียส ลมตะวันตกเฉียงใต้ ความเร็ว 10-25 กม./ชม.

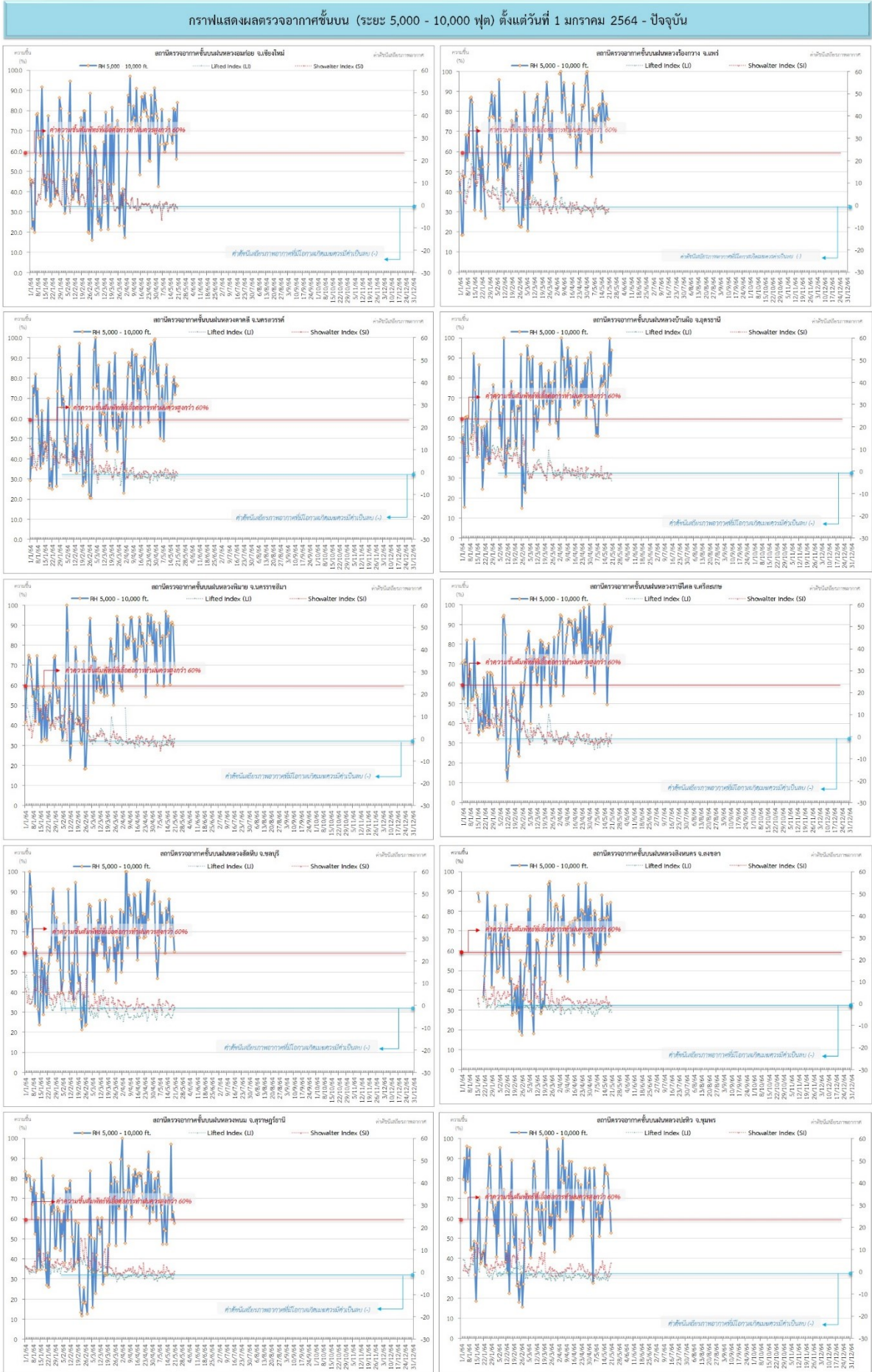
ที่มา: กรมอุตุนิยมวิทยา

๑ ข้อมูลความชื้นจากการตรวจอากาศชั้นบน (Sounding) ระยะเวลาสูง 5,000 - 10,000 ฟุต

ภาค	สถานีตรวจอากาศ	ความชื้นสัมพัทธ์ (%)					ความไม่เสถียรภาพของมวลอากาศ (LI)
		17 พ.ค.	18 พ.ค.	19 พ.ค.	20 พ.ค.	21 พ.ค.	
ภาคเหนือ	สถานีเรดาร์ฝนหลวงอมก๋อย	81	69	81	57	84	-1.7
	สถานีตรวจอากาศเคลื่อนที่ร่องกวาง	75	73	84	77	77	-2.9
ภาคกลาง	สถานีเรดาร์ฝนหลวงตาคลี	78	81	72	78	77	-1.6
ภาคตะวันออกเฉียงเหนือ	สถานีเรดาร์ฝนหลวงพิมาย	61	91	92	90	70	-1.7
	สถานีตรวจอากาศเคลื่อนที่บ้านฝือ	74	87	100	82	94	-4.3
	สถานีตรวจอากาศเคลื่อนที่ราชสีไศล	50	69	89	80	89	-3.2
ภาคตะวันออก	สถานีเรดาร์ฝนหลวงสัตหีบ	68	73	78	68	61	-1.7
ภาคใต้	สถานีเรดาร์ฝนหลวงพนม	68	97	60	64	58	-0.7
	สถานีตรวจอากาศเคลื่อนที่ปะทิว	83	83	71	64	53	-1.0
	สถานีตรวจอากาศเคลื่อนที่สิงหนคร	84	77	68	85	70	-3.9

หมายเหตุ : LI (Lifted Index) คือ ดัชนีที่ใช้ออกความไม่เสถียรภาพของมวลอากาศ ในระดับ 50 มิลลิบาร์ ควรมีค่าต่ำกว่า -2 ซึ่งจะมีโอกาสเกิดเมฆในแนวตั้งและพัฒนาตัวเป็นกลุ่มฝนได้

๑ กราฟแสดงแนวโน้มความชื้นอากาศชั้นบนและดัชนีเสถียรภาพอากาศ (ระหว่างวันที่ 1 มกราคม - 21 พฤษภาคม 2564)



หมายเหตุ
 - ระยะความสูง 5,000-10,000 ฟุต เป็นระดับเพดานบินในการปฏิบัติการฝนหลวง (ระดับฐานเมฆ) - ความชื้นสัมพัทธ์ที่เอื้อต่อการปฏิบัติการฝนหลวงควรมีค่าสูงกว่าร้อยละ 60 ขึ้นไป
 - ดัชนีเสถียรภาพชั้นอากาศที่มีโอกาสเกิดฝนหลวงมีค่าเป็นลบ (-) - LI: Lifted Index คือค่าดัชนีเสถียรภาพชั้นอากาศระดับต่ำ - SI: Showalter Index คือค่าดัชนีเสถียรภาพชั้นอากาศระดับกลาง

การปฏิบัติการฝนหลวงประจำวัน

๑ สรุปผลปฏิบัติการฝนหลวง ประจำวันที่ 20 พฤษภาคม 2564

ภาค/หน่วยฯ	หน่วยปฏิบัติการฯ (หน่วย)	เครื่องบิน ผล./ทอ./ทบ. (ลำ)	จำนวนเที่ยวบิน (เที่ยว)	จำนวนชั่วโมงบิน (ชั่วโมง)	ปริมาณการใช้สารฝนหลวง (ตัน/นัด)	จังหวัดที่มีการรายงานฝนตก (จำนวนจังหวัด/อ่างเก็บน้ำเป้าหมาย)
เหนือ	2	4/-/-	4	5:00	4.00/-	2/1
- เชียงใหม่	1	2/-/-	2	3:00	2.00/-	1. การกักป้องกันและแก้ไขปัญหาก็ภัย มีฝนตกเล็กน้อยบริเวณพื้นที่การเกษตร จ.ลำปาง(จาว) 2. การกักเติมน้ำต้นทุนให้เขื่อนกักเก็บน้ำ บริเวณพื้นที่ลุ่มรับน้ำเขื่อนกัวคองหมา จ.ลำปาง
- ตาก	1	2/-/-	2	2:00	2.00/-	การกักป้องกันและแก้ไขปัญหาก็ภัย มีฝนตกเล็กน้อยบริเวณพื้นที่การเกษตร จ.ตาก(พบพระ วังเจ้า)
เหนือ(ตอนล่าง)	1	4/-/-	2	6:00	0.00/16	4/-
- พิษณุโลก	1	4/-/-	2	6:00	0.00/16	1. การกักป้องกันและแก้ไขปัญหาก็ภัยแล้ง มีฝนตกเล็กน้อยถึงปานกลางบริเวณพื้นที่การเกษตร จ.กำแพงเพชร(คลองลาน โกสัมพีนคร) จ.ตาก(วังเจ้า) 2. การกักยั้งและบรรเทาความรุนแรงของพายุลูกเห็บ มีฝนตกเล็กน้อยบริเวณพื้นที่ จ.สุรินทร์(ลำโรงทาน) จ.ศรีสะเกษ(ห้วยทับทัน) โดยไม่พบรายงานลูกเห็บตกในพื้นที่ช่วงหลังปฏิบัติการ (14.59 น.-17.59 น.)
กลาง	2	5/-/1	7	9:55	4.80/-	5/2
- ลพบุรี	1	2/-/1	4	5:10	2.80/-	การกักป้องกันและแก้ไขปัญหาก็ภัย มีฝนตกเล็กน้อยบริเวณพื้นที่การเกษตร จ.นครสวรรค์ (ไพศาลี หนองบัว ท่าตะโก) จ.อุทัยธานี(บ้านไร่) จ.เพชรบูรณ์(วิเชียรบุรี)
- กาญจนบุรี	1	3/-/-	3	4:45	2.00/-	1. การกักป้องกันและแก้ไขปัญหาก็ภัยแล้ง มีฝนตกเล็กน้อยถึงปานกลางบริเวณพื้นที่การเกษตร จ.กาญจนบุรี(ศรีสวัสดิ์ หนองปรือ ทองผาภูมิ) จ.สุพรรณบุรี(ด่านช้าง) 2. การกักเติมน้ำต้นทุนให้เขื่อนกักเก็บน้ำ บริเวณพื้นที่ลุ่มรับน้ำเขื่อนศรีนครินทร์ จ.กาญจนบุรี อ่างเก็บน้ำกระเสียว จ.สุพรรณบุรี
ตะวันออกเฉียงเหนือ	1	1/-/-	1	2:00	2.00/-	2/1
- อุดรธานี	1	1/-/-	1	2:00	2.00/-	1. การกักป้องกันและแก้ไขปัญหาก็ภัยแล้ง มีฝนตกเล็กน้อยถึงปานกลางบริเวณพื้นที่การเกษตร จ.ขอนแก่น(กระนวน เวียงเก่า หนองเรือ หนองนาคำ บ้านฝาง ภูเวียง) จ.หนองบัวลำภู(ศรีบุญเรือง โนนสัง) 2. การกักเติมน้ำต้นทุนให้เขื่อนกักเก็บน้ำ บริเวณพื้นที่ลุ่มรับน้ำเขื่อนอุบลรัตน์ จ.ขอนแก่น

ภาค/หน่วยฯ	หน่วยปฏิบัติการ (หน่วย)	เครื่องบิน ฝล./ทอ./ทบ. (ลำ)	จำนวนเที่ยวบิน (เที่ยว)	จำนวนชั่วโมงบิน (ชั่วโมง)	ปริมาณการใช้สารปนหลวง (ตัน/นัด)	จังหวัดที่มีการรายงานฝนตก (จำนวนจังหวัด/อ่างเก็บน้ำเป้าหมาย)
ตะวันออกเฉียงเหนือ(ตอนล่าง)	3	4/2/-	12	15:34	11.10/11	5/3
- บุรีรัมย์	1	3/-/-	6	7:15	4.10/-	1. การกักป้องกันและแก้ไขปัญหายุ้งแล้ง มีฝนตกเล็กน้อยบริเวณพื้นที่การเกษตร จ.ร้อยเอ็ด(ปทุมรัตน์) จ.มหาสารคาม(นาตุน วาปีปทุม เมืองมหาสารคาม พยัคฆภูมิพิสัย บรบือ ยางสีสุราช แกดดำ) 2. การกักเติมน้ำต้นทุนให้เขื่อนกักเก็บน้ำ บริเวณพื้นที่ลุ่มรับน้ำอ่างเก็บน้ำหนองไฮ อ่างเก็บน้ำห้วยแล้ง จ.มหาสารคาม อ่างเก็บน้ำห้วยจานใต้ จ.ร้อยเอ็ด
- อุบลราชธานี	1	-/1/-	2	2:25	4.00/-	การกักป้องกันและแก้ไขปัญหายุ้งแล้ง มีฝนตกเล็กน้อยถึงปานกลางบริเวณพื้นที่การเกษตร จ.ศรีสะเกษ (ปรางค์กู๋ วังหิน ชูขันธุ์ ภูสิงห์ ขุนหาญ กันทรลักษณ์)
- นครราชสีมา	1	1/1/-	4	5:54	3.00/11	การกักป้องกันและแก้ไขปัญหายุ้งแล้ง มีฝนตกเล็กน้อยถึงปานกลางบริเวณพื้นที่การเกษตร จ.นครราชสีมา(ครบุรี เสงสาง วังน้ำเขียว ปากช่อง คง หนองบุญมาก ตำนขุนทด สีคิ้ว พระทองคำ โนนไทย ขามสะแกแสง เมืองนครราชสีมา ขามทะเลสอ โนนสูง) จ.บุรีรัมย์(หนองหงส์ โนนสุวรรณ ปะคำ นางรอง)
ตะวันออกเฉียงเหนือ	1	2/-/-	0	0:00	0.00/-	-/-
- สระแก้ว	1	2/-/-	0	0:00	0.00/-	ไม่ปฏิบัติการปนหลวง เนื่องจากท้องฟ้ามีเมฆชั้นกลางชั้นสูงปกคลุมตลอดวัน ทำให้กลุ่มเมฆในพื้นที่เป้าหมายไม่พัฒนาตัว
ใต้	3	2/2/-	3	4:45	4.00/-	2/4
- หัวหิน	1	2/-/-	2	3:15	2.00/-	1. การกักป้องกันและแก้ไขปัญหายุ้งแล้ง มีฝนตกเล็กน้อยบริเวณพื้นที่การเกษตร จ.ประจวบคีรีขันธ์ (เมืองประจวบคีรีขันธ์ กุยบุรี) 2. การกักเติมน้ำต้นทุนให้เขื่อนกักเก็บน้ำ บริเวณพื้นที่ลุ่มรับน้ำอ่างเก็บน้ำห้วยวังเติน อ่างเก็บน้ำยางชุม อ่างเก็บน้ำห้วยอ่างหิน อ่างเก็บน้ำคลองบึง จ.ประจวบคีรีขันธ์
- สุราษฎร์ธานี	1	-/1/-	1	1:30	2.00/-	การกักป้องกันและแก้ไขปัญหายุ้งแล้ง ฝนตกเล็กน้อยบริเวณพื้นที่การเกษตร จ.ชุมพร(หลังสวน)
- สงขลา	1	-/1/-	0	0:00	0.00/-	ไม่ปฏิบัติการปนหลวง เนื่องจากเมฆชั้นกลางชั้นสูงปกคลุมเต็มท้องฟ้าตลอดทั้งวัน ส่งผลให้เมฆคิวมูลัสในพื้นที่เป้าหมายไม่พัฒนาตัว
รวม	13	22/4/1	29	43:14	25.90/27	19/11

๑ สรุปผลการปฏิบัติการฝนหลวง ตั้งแต่วันที่ 1 กุมภาพันธ์ - 20 พฤษภาคม 2564

ตั้งแต่เริ่มตั้งหน่วยปฏิบัติการหลวง เมื่อวันที่ 1 กุมภาพันธ์ - 20 พฤษภาคม 2564 มีการขึ้นปฏิบัติการฝนหลวง จำนวน 87 วัน มีวันฝนตกจากการปฏิบัติการฝนหลวงคิดเป็นร้อยละ 92.89 ขึ้นปฏิบัติงาน จำนวน 1,552 เที่ยวบิน (2,359:28 ชั่วโมงบิน) ปริมาณการใช้สารฝนหลวง 1,338.725 ตัน พลุสารดูดความชื้นโซเดียมคลอไรด์ จำนวน 111 นัด พลุสารดูดความชื้นแคลเซียมคลอไรด์ จำนวน 114 นัด พลุซิลเวอร์ไอโอไดต์ สำหรับภารกิจปฏิบัติการฝนหลวง จำนวน 913 นัด จังหวัดที่มีรายงานฝนตกรวม 62 จังหวัด

ภาค - ศูนย์/หน่วยปฏิบัติการฯ	ขึ้นบิน (วัน)	ฝนตก (วัน)	จำนวน เที่ยวบิน (เที่ยว)	จำนวน ชั่วโมงบิน (ชั่วโมง)	ปริมาณ สารฝนหลวง (ตัน/Agl,CaCl ₂ , NaCl นัด)	จังหวัดที่มีรายงานฝนตก (ทั้งการสังเกตด้วยสายตา/การตรวจวัด ด้วยเรดาร์ และเครื่องวัดน้ำฝนอัตโนมัติ)
เหนือ	59	52	221	315:50	198.35/473	9 จังหวัด
- เชียงใหม่ (เปิดหน่วยฯ ตั้งแต่วันที่ 1 ก.พ. 64 เป็นต้นไป)	51	44	116	169:15	96.35/473	บริเวณที่มีฝนตก ได้แก่ เชียงใหม่ ลำปาง พะเยา เชียงราย ตาก แพร่ ลำพูน แม่ฮ่องสอน (8 จังหวัด)
- ตาก (เปิดหน่วยฯ ตั้งแต่วันที่ 1 ก.พ. 64 เป็นต้นไป)	44	39	105	146:35	102.00/-	บริเวณที่มีฝนตก ได้แก่ เชียงใหม่ ตาก กำแพงเพชร ลำพูน ลำปาง (5 จังหวัด)
เหนือ(ตอนล่าง)	63	56	165	354:25	113.525/440	26 จังหวัด
- พิษณุโลก (เปิดหน่วยฯ ตั้งแต่วันที่ 1 ก.พ. 64 เป็นต้นไป)	63	56	165	354:25	113.525/440	บริเวณที่มีฝนตก ได้แก่ กำแพงเพชร ลพบุรี นครราชสีมา พิษณุโลก เพชรบูรณ์ แพร่ พิษณุโลก นครสวรรค์ ชัยภูมิ กาฬสินธุ์ เชียงใหม่ ลำปาง ตาก ขอนแก่น สุโขทัย อุตรดิตถ์ เชียงราย มหาสารคาม ลำพูน อุตรธานี เลย แม่ฮ่องสอน บุรีรัมย์ สุรินทร์ หนองบัวลำภู ศรีสะเกษ (26 จังหวัด)
กลาง	68	67	542	743:35	383.25/-	12 จังหวัด
- นครสวรรค์ (เปิดหน่วยฯ ระหว่างวันที่ 1 ก.พ. - 31 มี.ค 64)	23	22	71	97:35	53.90/-	บริเวณที่มีฝนตก ได้แก่ อุทัยธานี นครสวรรค์ ชัยนาท ลพบุรี เพชรบูรณ์ สิงห์บุรี สระบุรี (7 จังหวัด)
- กาญจนบุรี (เปิดหน่วยฯ ตั้งแต่วันที่ 1 ก.พ. 64 เป็นต้นไป)	65	64	329	441:10	219.15/-	บริเวณที่มีฝนตก ได้แก่ กาญจนบุรี สุพรรณบุรี อ่างทอง อุทัยธานี (4 จังหวัด)
- ลพบุรี (เปิดหน่วยฯ ตั้งแต่วันที่ 1 เม.ย. 64 เป็นต้นไป)	35	35	142	204:50	110.20/-	บริเวณที่มีฝนตก ได้แก่ นครสวรรค์ ลพบุรี สระบุรี อุทัยธานี ชัยนาท อ่างทอง นครราชสีมา สิงห์บุรี พระนครศรีอยุธยา เพชรบูรณ์ (10 จังหวัด)
ตะวันออกเฉียงเหนือ	48	45	64	125:45	123.00/-	11 จังหวัด
- อุตรธานี (เปิดหน่วยฯ ตั้งแต่วันที่ 1 ก.พ. 64 เป็นต้นไป)	48	45	64	125:45	123.00/-	บริเวณที่มีฝนตก ได้แก่ อุตรธานี สกลนคร เลย กาฬสินธุ์ หนองบัวลำภู ขอนแก่น นครพนม มุกดาหาร ชัยภูมิ หนองคาย บึงกาฬ (11 จังหวัด)
ตะวันออกเฉียงเหนือ(ตอนล่าง)	58	56	252	363:08	216.60/225	15 จังหวัด
- บุรีรัมย์ (เปิดหน่วยฯ ตั้งแต่วันที่ 1 ก.พ. 64 เป็นต้นไป)	46	42	145	200:35	96.20/-	บริเวณที่มีฝนตก ได้แก่ ศรีสะเกษ นครราชสีมา บุรีรัมย์ มหาสารคาม อุบลราชธานี อำนาจเจริญ ชัยภูมิ สุรินทร์ ร้อยเอ็ด ขอนแก่น กาฬสินธุ์ ยโสธร (12 จังหวัด)

ภาค - ศูนย์/หน่วยปฏิบัติการฯ	ขึ้นบิน (วัน)	ฝนตก (วัน)	จำนวน เที่ยวบิน (เที่ยว)	จำนวน ชั่วโมงบิน (ชั่วโมง)	ปริมาณ สารฝนหลวง (ตัน/AgI, CaCl ₂ , NaCl น้ำ)	จังหวัดที่มีรายงานฝนตก (ทั้งการสังเกตด้วยสายตา/การตรวจวัด ด้วยเรดาร์ และเครื่องวัดน้ำฝนอัตโนมัติ)
- อุบลราชธานี (เปิดหน่วยฯ ตั้งแต่วันที่ 9 มี.ค. 64 เป็นต้นไป)	27	25	34	49:50	66.40/-	บริเวณที่มีฝนตก ได้แก่ อุบลราชธานี ศรีสะเกษ อำนาจเจริญ ยโสธร ร้อยเอ็ด สุรินทร์ (6 จังหวัด)
- นครราชสีมา (เปิดหน่วยฯ ตั้งแต่วันที่ 1 เม.ย. 64 เป็นต้นไป)	35	34	73	112:43	54.00/225	บริเวณที่มีฝนตก ได้แก่ นครราชสีมา ชัยภูมิ เพชรบูรณ์ สระบุรี ลพบุรี บุรีรัมย์ (6 จังหวัด)
ตะวันออก	46	42	160	237:15	103.60/-	6 จังหวัด
- ระยอง (เปิดหน่วยฯ ระหว่างวันที่ 1 - 28 ก.พ. 64)	2	1	4	4:50	1.300/-	บริเวณที่มีฝนตก ได้แก่ ชลบุรี (1 จังหวัด)
- จันทบุรี (เปิดหน่วยฯ ตั้งแต่วันที่ 1 มี.ค - 4 พ.ค. 64)	35	33	121	188:30	80.80/-	บริเวณที่มีฝนตก ได้แก่ ฉะเชิงเทรา ระยอง จันทบุรี ปราจีนบุรี สระแก้ว (5 จังหวัด)
- สระแก้ว (เปิดหน่วยฯ ตั้งแต่วันที่ 5 พ.ค. 64 เป็นต้นไป)	9	8	35	43:55	21.50/-	บริเวณที่มีฝนตก ได้แก่ ฉะเชิงเทรา สระแก้ว (2 จังหวัด)
ใต้	60	57	148	219:30	200.40/-	12 จังหวัด
- หัวหิน (เปิดหน่วยฯ ตั้งแต่วันที่ 1 มี.ค. 64 เป็นต้นไป)	38	35	90	133:15	89.00/-	บริเวณที่มีฝนตก ได้แก่ ประจวบคีรีขันธ์ เพชรบุรี ราชบุรี (3 จังหวัด)
- สุราษฎร์ธานี (เปิดหน่วยฯ ตั้งแต่วันที่ 1 มี.ค. 64 เป็นต้นไป)	34	31	36	52:50	67.40/-	บริเวณที่มีฝนตก ได้แก่ นครศรีธรรมราช ชุมพร พัทลุง สุราษฎร์ธานี ตรัง กระบี่ ระนอง (7 จังหวัด)
- สงขลา (เปิดหน่วยฯ ตั้งแต่วันที่ 1 เม.ย. 64 เป็นต้นไป)	22	22	22	33:25	44.00/-	บริเวณที่มีฝนตก ได้แก่ นครศรีธรรมราช พัทลุง สงขลา นราธิวาส (4 จังหวัด)

กลุ่มวิชาการปฏิบัติการฝนหลวง กองปฏิบัติการฝนหลวง กรมฝนหลวงและการบินเกษตร