



รายงานการปฏิบัติการฝนหลวง ประจำปี 2566

ประจำวันที่ 14 มิถุนายน 2566

และผลการปฏิบัติการฝนหลวงประจำวันที่ 13 มิถุนายน 2566

กลุ่มวิชาการปฏิบัติการฝนหลวง กองปฏิบัติการฝนหลวง กรมฝนหลวงและการบินเกษตร

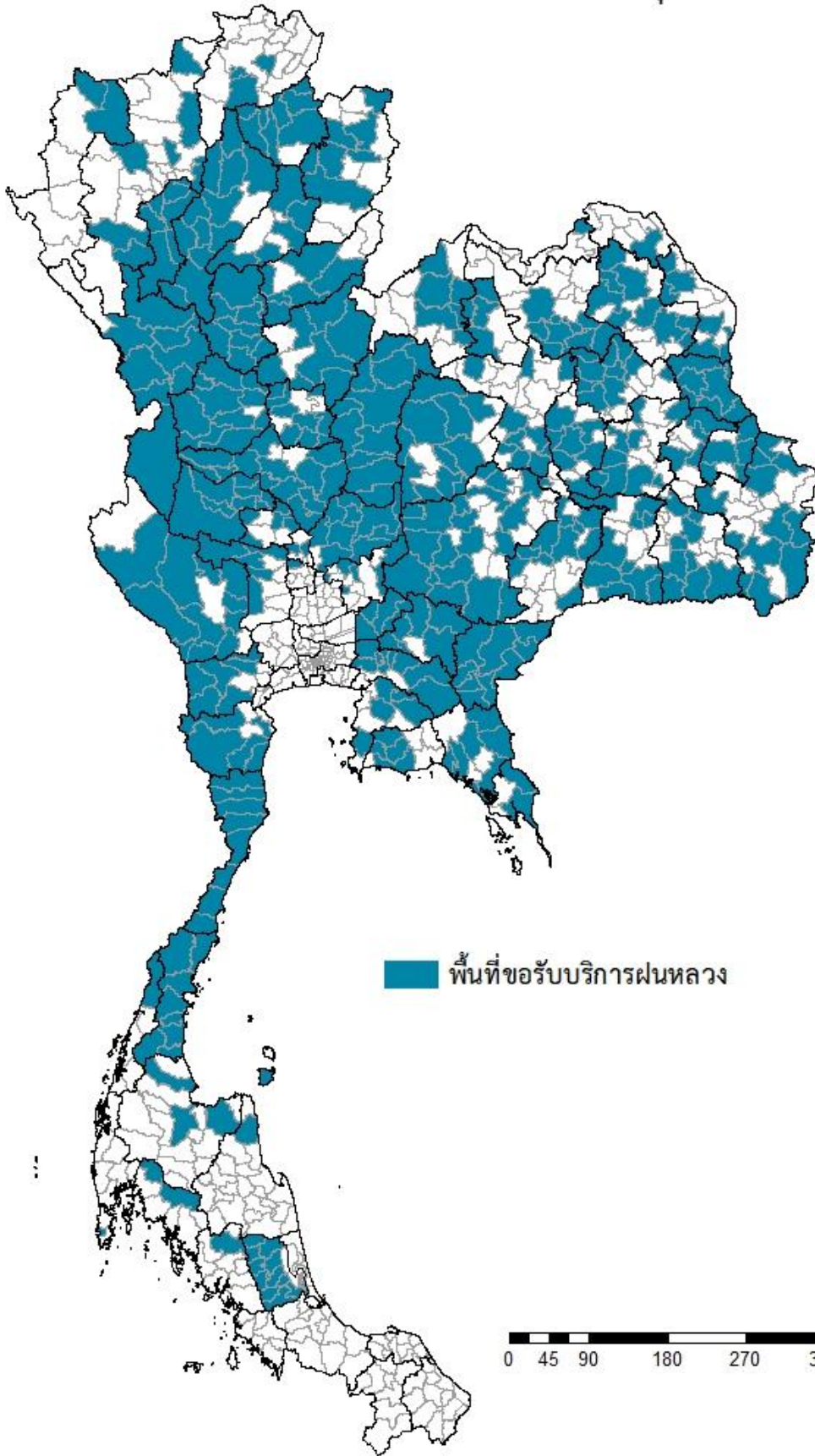
royalrain.academicfonluang@gmail.com

๑ พื้นที่ขอรับบริการฝนหลวง (ระหว่างวันที่ 1 - 13 มิถุนายน 2566)

ภาค	รายชื่อจังหวัด (อำเภอ) ที่มีผู้ขอรับบริการ	จำนวนผู้ขอรับบริการ (ราย)
เหนือ	กำแพงเพชร(ชาณุวรลักษบุรี คลองขลุง คลองลาน บึงสามัคคี ปางศิลาทอง พรานกระต่าย ลานกระบือ เมืองกำแพงเพชร โกสัมพีนคร ไทรงาม), ตาก(บ้านตาก พบพระ วังเจ้า สามเงา อุ้มผาง เมืองตาก แม่ระมาด แม่สอด), น่าน(ท่าวังผา บ้านหลวง บัว สันติสุข เฉลิมพระเกียรติ เมืองน่าน เวียงสา), พะเยา(จุน ดอกคำใต้ ปง ภูกามยาว ภูซาง เชียงคำ เมืองพะเยา แม่ใจ), พิจิตร(ตงเจริญ ตะพานหิน ทับคล้อ บางมูลนาก วชิรบำรุง สากเหล็ก สามง่าม โพทะเล โพธิ์ประทับช้าง), พิษณุโลก(ชาติตระการ นครไทย บางกระทุ่ม บางระกำ วังทอง วัดโบสถ์ เนินมะปราง), ลำปาง(งาว วังเหนือ สบปราบ ห้างฉัตร เกาะคา เกิน เมืองปาน เมืองลำปาง เสริมงาม แจ่ม แม่ทะ แม่พริก), ลำพูน(ทุ่งหัวช้าง บ้านธิ บ้านโฮ้ง ป่าซาง ลี้ เมืองลำพูน เวียงหนองล่อง แม่ทา), สุโขทัย(กงไกรลาศ คีรีมาศ ทุ่งเสลี่ยม บ้านด่านลานหอย ศรีนคร ศรีสรรค์ ศรีสำโรง สวรรคโลก เมืองสุโขทัย), อุตรดิตถ์(ตรอน ทองแสนขัน ท่าปลา น้ำปาด พิชัย ลับแล), เชียงราย(พาน เวียงชัย แม่ลาว), เชียงใหม่(ดอยเต่า ผาง พริ้ว สะเมิง สันทราย ฮอด แม่ออน), เพชรบูรณ์(ชนแดน น้ำหนาว บึงสามพัน วังโป่ง วิเชียรบุรี ศรีเทพ หนองไผ่ หล่มสัก หล่มเก่า เขาค้อ เมืองเพชรบูรณ์), แพร่(ร้องกวาง วังชิ้น สอง เเด่นชัย เมืองแพร่), แม่ฮ่องสอน(ปางมะผ้า ปาย)	288
กลาง	กาญจนบุรี(ด่านมะขามเตี้ย ทองผาภูมิ ท่าม่วง พนมทวน ศรีสวัสดิ์ หนองปรือ ห้วยกระเจา เมืองกาญจนบุรี เลาขวัญ ไทรโยค), ชัยนาท(มโนรมย์ สรรพชา หนองมะโมง เนินขาม เมืองชัยนาท), นครสวรรค์(ชุมตาบง ตากฟ้า ตาคีรี ท่าตะโก บรรพตพิสัย พยุหะคีรี ลาดยาว หนองบัว เมืองนครสวรรค์ แม่वंก แม่เปิน โกรกพระ ไพศาลี), ลพบุรี(ชัยบาดาล ท่าหลวง บ้านหมี่ พัฒนานิคม ลำสนธิ สระโบสถ์ หนองม่วง เมืองลพบุรี โคกสำโรง โคกเจริญ), สระบุรี(ดอนพุด พระพุทธบาท มวกเหล็ก หนองแซง เฉลิมพระเกียรติ), สิงห์บุรี(บางระจัน เมืองสิงห์บุรี), สุพรรณบุรี(ดอนเจดีย์ ด้านช้าง หนองหญ้าไซ อู่ทอง เดิมบางนางบวช), อุทัยธานี(ทัพทัน บ้านไร่ ลานสัก สว่างอารมณ์ หนองขาหย่าง หนองฉาง ห้วยคต เมืองอุทัยธานี), อ่างทอง(แสวงหา)	393
ตะวันออกเฉียงเหนือ	กาฬสินธุ์(คำม่วง ท่าคันโท ยางตลาด สมเด็จ สหัสขันธ์ สามชัย หนองกุงศรี ห้วยเม็ก เขาวง เมืองกาฬสินธุ์), ขอนแก่น(กระนวน ชนบท บ้านไผ่ พล มัญจาคีรี สีชมพู หนองสองห้อง อุดรรัตน์ เป็ยน้อย แวงใหญ่), ชัยภูมิ(คอนสาร จัตุรัส บ้านเนินจมนรงค์ บ้านเขว้า ภัคดิษมงคล ภูเขียว หนองบัวแดง เกษตรสมบูรณ์ เทพสถิต เนินสง่า เมืองชัยภูมิ), นครพนม(ธาตุพนม นาทม นาหว้า นาแก ปลาปาก ศรีสงคราม), นครราชสีมา(คง ครบุรี จักราช ด่านขุนทด บัวใหญ่ ประทาย ปักธงชัย ปากช่อง พระทองคำ พิมาย วังน้ำเขียว สีคิ้ว สูงเนิน เทพารักษ์ เมืองนครราชสีมา เลิงสาง แก้งสนามนาง โนนไทย), บึงกาฬ(เซกา), บุรีรัมย์(กระสัง คูเมือง ชำนิ บ้านกรวด บ้านด่าน บ้านใหม่ไชยพจน์ ลำปลายมาศ สตึก หนองกี่ หนองหงส์ เมืองบุรีรัมย์), มหาสารคาม(กุฉีกรัง นาเชือก บรบือ พยัคฆภูมิพิสัย วาปีปทุม เมืองมหาสารคาม)	453

ภาค	รายชื่อจังหวัด (อำเภอ) ที่มีผู้ขอรับบริการ	จำนวนผู้ขอรับบริการ (ราย)
	<p>โกสุมพิสัย), มุกดาหาร(คำชะอี ดงหลวง ดอนตาล นิคมคำสร้อย หนองสูง ห้วยใหญ่ เมืองมุกดาหาร), ยโสธร(ป่าติ้ว เมืองยโสธร เลิงนกทา ไทยเจริญ), ร้อยเอ็ด(จตุรพักตรพิมาน ธวัชบุรี ปทุมรัตน์ สุวรรณภูมิ หนองพอก หนองฮี เกษตรวิสัย เมืองร้อยเอ็ด โพธิ์ชัย), ศรีสะเกษ(กันทรลักษ์ ขุขันธ์ ขุนหาญ ภูสิงห์ ยางชุมน้อย ราชสีเสลด ว่างหิน เมืองศรีสะเกษ ไพรบึง), สกลนคร(บ้านม่วง พรรณานิคม วานรนิวาส วาริขภูมิ สว่างแดนดิน เจริญศิลป์ เมืองสกลนคร โคกศรีสุพรรณ โพนนาแก้ว), สุรินทร์(กาบเชิง ชุมพลบุรี บัวเขต ปราสาทรัตนบุรี ลำดวน สนม สังขะ เมืองสุรินทร์ โนนารายณ์), หนองคาย(รัตนวาปี), หนองบัวลำภู(นากลาง นาวัง ศรีบุญเรือง สุวรรณคูหา), อำนาจเจริญ(ขานุมาน ปทุมราชวงศา พนาหัวตะพาน เมืองอำนาจเจริญ), อุดรธานี(กุมภวาปี ภูแก้ว ประจักษ์ศิลปาคม วังสามหมอ ศรีธาตุ หนองแสง เมืองอุดรธานี โนนสะอาด ไชยวาน), อุบลราชธานี(กุดข้าวปุ้น น้ำขุ่น ตระการพืชผล น้ำยืน บუნทริก พิบูลมังสาหาร สำโรง สิรินคร เขมราฐ เขื่องใน เฉลิมพระเกียรติ ไร่ทรนัง รัตนวาปี), เลย(นาด้วง ผาขาว วังสะพุง เชียงคาน เมืองเลย เอรಾವัง)</p>	
<p>ตะวันออก</p>	<p>จันทบุรี(ขลุง ท่าใหม่ นายายอาม สอยดาว เขาคิชฌกูฏ แหลมสิงห์ โป่งน้ำร้อน), ฉะเชิงเทรา(คลองเขื่อน ท่าตะเกียบ บางคล้า บางน้ำเปรี้ยว พนมสารคาม ราชสาส์น สยามชัยเขต เมืองฉะเชิงเทรา), ชลบุรี(บางละมุง บ่อทอง บ้านบึง พนัสนิคม เกาะจันทร์), ตราด(บ่อไร่ เมืองตราด), นครนายก(บ้านนา ปากพลี องค์กรักษ์ เมืองนครนายก), ปราจีนบุรี(กบินทร์บุรี นาดี บ้านสร้าง ประจันตคาม ศรีมโหสถ เมืองปราจีนบุรี), ระยอง(นิคมพัฒนา บ้านค่าย ปลวกแดง เมืองระยอง), สระแก้ว(คลองหาด ตาพระยา วังน้ำเย็น วัฒนบูรณ วัฒนานคร อรัญประเทศ เขาฉกรรจ์ เมืองสระแก้ว โคกสูง)</p>	<p>209</p>
<p>ใต้</p>	<p>กระบี่(ปลายพระยา เขาพนม), ชุมพร(ทุ่งตะโก ท่าแซะ ปะทิว พะโต๊ะ ละแม สวี หลังสวน เมืองชุมพร), ตรัง(ห้วยยอด), นครศรีธรรมราช(สีชล), ประจวบคีรีขันธ์(กุยบุรี ทับสะแก บางสะพาน บางสะพานน้อย ปราณบุรี สามร้อยยอด หัวหิน เมืองประจวบคีรีขันธ์), พัทลุง(กงหรา ควนขนุน ตะโหมด บางแก้ว ปากพะยูน ป่าบอน ป่าพะยอม ศรีนครินทร์ ศรีบรรพต เขาชัยสน เมืองพัทลุง), ภูเก็ต(กะทู้), ระนอง(กระบี่), ราชบุรี(จอมบึง บ้านคา บ้านโป่ง ปากท่อ สวนผึ้ง โพธาราม), สุราษฎร์ธานี(กาญจนดิษฐ์ พุนพิน เกาะสมุย ไชยา), เพชรบุรี(ชะอำ ท่าสาย หนองหญ้าปล้อง เมืองเพชรบุรี แก่งกระจาน)</p>	<p>77</p>
<p>รวม</p>	<p>63 จังหวัด (423 อำเภอ)</p>	<p>1,420</p>

พื้นที่ขอรับบริการฝนหลวง ระหว่างวันที่ 1 - 13 มิถุนายน 2566



จัดทำโดย : กองปฏิบัติการฝนหลวง กลุ่มวิชาการปฏิบัติการฝนหลวง ข้อมูล ณ วันที่ 14 มิถุนายน 2566

๑ ข้อมูลความชื้นจากการตรวจอากาศชั้นบน (Sounding) ระยะความสูง 5,000 - 10,000 ฟุต

ภาค	สถานีตรวจอากาศ	ความชื้นสัมพัทธ์ (%)					เสถียรภาพ ของมวลอากาศ ระดับล่าง(LI)
		10 มิ.ย.	11 มิ.ย.	12 มิ.ย.	13 มิ.ย.	14 มิ.ย.	
ภาคเหนือ	สถานีเรดาร์ฝนหลวงอมก๋อย	67	80	74	87	91	0.1
	สถานีตรวจอากาศเคลื่อนที่ร่องกวาง	100	87	96	94	96	-1.6
ภาคตะวันออกเฉียงเหนือ	สถานีเรดาร์ฝนหลวงพิมาย	91	85	90	69	99	-3.2
	สถานีตรวจอากาศเคลื่อนที่บ้านฝือ	92	100	88	80	79	-2.0
	สถานีตรวจอากาศเคลื่อนที่ราชสีไศล	91	88	63	75	99	-1.8
ภาคกลาง	สถานีเรดาร์ฝนหลวงตากลี	100	83	95	89	80	0.4
	สถานีเรดาร์ฝนหลวงกาญจนบุรี	86	88	80	95	66	-0.5
ภาคตะวันออก	สถานีเรดาร์ฝนหลวงสัทธิษ	100	95	78	53	33	-2.5
	สถานีตรวจอากาศเคลื่อนที่สระแก้ว	95	75	67	83	97	-3.0
ภาคใต้	สถานีเรดาร์ฝนหลวงพนม	77	74	72	68	66	-1.0
	สถานีเรดาร์ฝนหลวงปะทิว	75	81	74	69	77	-1.1
	สถานีตรวจอากาศเคลื่อนที่สิงหนคร	65	79	60	62	78	-2.8

หมายเหตุ : LI (Lifted Index) คือ ดัชนีที่ใช้บอกความไม่เสถียรภาพของมวลอากาศ ในระดับ 50 มิลลิบาร์ ควรมีค่าต่ำกว่า -2 ซึ่งจะมีโอกาสเกิดเมฆในแนวตั้ง และพัฒนาตัวเป็นกลุ่มฝนได้

การปฏิบัติการฝนหลวงประจำวัน

๑ สรุปผลปฏิบัติการฝนหลวงประจำวัน ที่ 13 มิถุนายน 2566

ภาค/หน่วยฯ	หน่วยปฏิบัติการ (หน่วย)	เครื่องบิน ผล./ทอ./ทบ. (ลำ)	จำนวนเที่ยวบิน (เที่ยว)	จำนวนชั่วโมงบิน (ชั่วโมง)	ปริมาณการใช้สารฝนหลวง (ตัน/นัด)	จังหวัดที่มีการรายงานฝนตก (จำนวนจังหวัด/อ่างเก็บน้ำเป้าหมาย)
เหนือ	2	4/-/-	4	5:55	3.00/6	3/3
- เชียงใหม่	1	2/-/-	2	3:30	1.00/6	1. การกิจป้องกันและแก้ไขปัญหาก็แล้ง มีฝนตกเล็กน้อยบริเวณ จ.เชียงใหม่(แม่แจ่ม) จ.ลำปาง (สบปราบ) 2. การกิจเติมน้ำต้นทุนให้เขื่อนเก็บกัก บริเวณพื้นที่ลุ่มรับน้ำเขื่อนแม่กวงอุดมธารา จ.เชียงใหม่
- ตาก	1	2/-/-	2	2:25	2.00/-	1. การกิจป้องกันและแก้ไขปัญหาก็แล้ง มีฝนตกเล็กน้อยบริเวณ จ.ตาก(สามเงา บ้านตาก) จ.ลำปาง(แม่พริก เลิน) 2. การกิจเติมน้ำต้นทุนให้เขื่อนเก็บกัก บริเวณพื้นที่ลุ่มรับน้ำเขื่อนภูมิพล จ.ตาก เขื่อนแม่มอก จ.ลำปาง
เหนือ(ตอนล่าง)	2	4/-/-	0	0:00	0.00/-	-/-
- พิษณุโลก	1	2/-/-	0	0:00	0.00/-	ไม่ปฏิบัติการฝนหลวง เนื่องจากลมที่ระดับปฏิบัติการมีกำลังแรง ส่งผลให้กลุ่มเมฆเคลื่อนตัวออกจากพื้นที่เป้าหมายเร็ว
- แพร่	1	2/-/-	0	0:00	0.00/-	ไม่ปฏิบัติการฝนหลวง เนื่องจากลมระดับปฏิบัติการมีกำลังแรง ประกอบกับช่วงบ่ายกลุ่มฝนมีแนวโน้มเคลื่อนตัวเข้าสนามบิน
กลาง	2	4/-/-	0	0:00	0.00/-	-/-
- ลพบุรี	1	2/-/-	0	0:00	0.00/-	ไม่ปฏิบัติการฝนหลวง เนื่องจากลมที่ระดับปฏิบัติการมีกำลังแรง ส่งผลให้กลุ่มเมฆเคลื่อนตัวออกจากพื้นที่เป้าหมายค่อนข้างเร็ว
- กาญจนบุรี	1	2/-/-	0	0:00	0.00/-	ไม่ปฏิบัติการฝนหลวง เนื่องจากสภาพอากาศปิด มีฝนตกบริเวณสนามบินและพื้นที่ใกล้เคียงตลอดทั้งวัน
ตะวันออกเฉียงเหนือ	1	1/-/-	1	1:40	2.00/-	2/3
- ขอนแก่น	1	1/-/-	1	1:40	2.00/-	1. การกิจป้องกันและแก้ไขปัญหาก็แล้ง มีฝนตกเล็กน้อย จ.หนองบัวลำภู(โนนสัง) จ.อุดรธานี(หนองวัวซอ หนองแสง) 2. การกิจเติมน้ำต้นทุนให้เขื่อนเก็บกัก บริเวณพื้นที่ลุ่มรับน้ำ เขื่อนห้วยหลวง อ่างเก็บน้ำห้วยสามพาดจ.อุดรธานี เขื่อนอุบลรัตน์ จ.หนองบัวลำภู

ภาค/หน่วยฯ	หน่วยปฏิบัติการ (หน่วย)	เครื่องบิน ฝล./ทอ./ทบ. (ลำ)	จำนวนเที่ยวบิน (เที่ยว)	จำนวนชั่วโมงบิน (ชั่วโมง)	ปริมาณการใช้สารฝนหลวง (ตัน/นัด)	จังหวัดที่มีการรายงานฝนตก (จำนวนจังหวัด/อ่างเก็บน้ำเป้าหมาย)
ตะวันออกเฉียงเหนือ(ตอนล่าง)	2	6/2/-	3	6:10	3.00/-	3/-
- นครราชสีมา	1	3/2/-	2	3:35	2.00/-	ภารกิจป้องกันและแก้ไขปัญหาภัยแล้ง มีฝนตกเล็กน้อยบริเวณ จ.นครราชสีมา(ปากช่อง วังน้ำเขียว สีคิ้ว สูงเนิน เฉลิมพระเกียรติ เมืองนครราชสีมา)
- อุบลราชธานี	1	3/-/-	1	2:35	1.00/-	ภารกิจป้องกันและแก้ไขปัญหาภัยแล้ง มีฝนตกเล็กน้อยบริเวณ จ.ร้อยเอ็ด(สุวรรณภูมิ) จ.ยโสธร(ป่าดัว)
ตะวันออก	1	2/-/-	2	1:50	1.40/-	1/2
- สระแก้ว	1	2/-/-	2	1:50	1.40/-	1. ภารกิจป้องกันและแก้ไขปัญหาภัย มีฝนตกเล็กน้อยบริเวณ จ.สระแก้ว(วัฒนานคร โคกสูง ตาพระยา) 2. ภารกิจเติมน้ำต้นทุนให้เขื่อนแก่งเสือเต้น บริเวณพื้นที่ลุ่มรับน้ำอ่างเก็บน้ำห้วยตะเคียน อ่างเก็บน้ำห้วยยาง จ.สระแก้ว
ใต้	3	4/-/-	6	8:45	5.40/-	3/1
- หัวหิน จ.ประจวบคีรีขันธ์	1	2/-/-	2	2:40	1.40/-	1. ภารกิจป้องกันและแก้ไขปัญหาภัย มีฝนตกเล็กน้อยบริเวณ จ.เพชรบุรี(ท่ายาง) จ.ประจวบคีรีขันธ์(หัวหิน ปราณบุรี) 2. ภารกิจเติมน้ำต้นทุนให้เขื่อนแก่งเสือเต้น บริเวณพื้นที่ลุ่มรับน้ำเขื่อนปราณบุรี จ.ประจวบคีรีขันธ์
- สุราษฎร์ธานี	1	-/-/-	0	0:00	0.00/-	ไม่ปฏิบัติการฝนหลวง เนื่องจากติดตามสถานการณ์ในพื้นที่และรอสนับสนุนเครื่องบิน
- ชุมพร	1	2/-/-	4	6:05	4.00/-	ภารกิจป้องกันและแก้ไขปัญหาภัยแล้ง มีฝนตกเล็กน้อยถึงปานกลางบริเวณ จ.ชุมพร (สวี ทุ่งตะโก หลังสวน เมือง ท่าแซะ ปะทิว) จ.ประจวบคีรีขันธ์(บางสะพานน้อย บางสะพาน ทับสะแก เมือง)
รวม	13	25/2/-	16	24:20	14.80/6	12/9

๑ สรุปผลรวมปฏิบัติการตั้งแต่เริ่มตั้งหน่วยปฏิบัติการฝนหลวง (15 กุมภาพันธ์ - 13 มิถุนายน 2566)

ตั้งแต่เริ่มตั้งหน่วยปฏิบัติการฝนหลวง เมื่อวันที่ 15 กุมภาพันธ์ - 13 มิถุนายน 2566 การขึ้นปฏิบัติการฝนหลวง จำนวน 97 วัน ขึ้นปฏิบัติงาน จำนวน 2,367 เที่ยวบิน (3,729:53 ชั่วโมงบิน) ปริมาณการใช้สารฝนหลวง 1,973.0 ตัน พลุสารดูความชื้นโซเดียมคลอไรด์ จำนวน 248 นัด พลุสารดูความชื้นแคลเซียมคลอไรด์จำนวน 294 นัด พลุซิลเวอร์ไอโอไดต์ สำหรับภารกิจปฏิบัติการฝนหลวง จำนวน 1,544 นัด จังหวัดที่มีรายงานฝนตกรวม 64 จังหวัด

ภาค - ศูนย์/หน่วยปฏิบัติการฯ	ขึ้นบิน (วัน)	ฝนตก (วัน)	จำนวน เที่ยวบิน (เที่ยว)	จำนวน ชั่วโมงบิน (ชั่วโมง)	ปริมาณ สารฝนหลวง (ตัน/AgI,CaCl ₂ , NaCl นัด)	จังหวัดที่มีรายงานฝนตก (ทั้งการสังเกตด้วยสายตา/การตรวจวัด ด้วยเรดาร์ และเครื่องวัดน้ำฝนอัตโนมัติ)
เหนือ	90	58	335	592:12	316.65/664	9 จังหวัด
- เชียงใหม่ (เปิดหน่วยฯ ตั้งแต่วันที่ 15 ก.พ. เป็นต้นไป)	89	53	256	483:17	253.65/52	บริเวณที่มีฝนตก ได้แก่ เชียงใหม่ ตาก พะเยา ลำปาง ลำพูน แม่ฮ่องสอน เชียงราย น่าน (8 จังหวัด)
- เชียงใหม่ (ภารกิจยับยั้งและบรรเทา ความรุนแรงของพายุลูกเห็บ)	14	-	16	24:45	0.00/612	บริเวณที่มีฝนตก ได้แก่ เชียงใหม่ ลำปาง ตาก ลำพูน (4 จังหวัด)
- ตาก (เปิดหน่วยฯ ตั้งแต่วันที่ 1 พ.ค. เป็นต้นไป)	25	21	63	84:10	63.00/-	บริเวณที่มีฝนตก ได้แก่ ตาก ลำปาง สุโขทัย ลำพูน (4 จังหวัด)
เหนือ(ตอนล่าง)	86	62	316	518:10	183.93/849	18 จังหวัด
- พิษณุโลก (เปิดหน่วยฯ ตั้งแต่วันที่ 15 ก.พ. เป็นต้นไป)	59	48	163	266:45	101.50/63	บริเวณที่มีฝนตก ได้แก่ ตาก กำแพงเพชร อุตรดิตถ์ พิษณุโลก น่าน แพร่ เพชรบูรณ์ ขอนแก่น เลย สกลนคร ชัยภูมิ นครราชสีมา บุรีรัมย์ พิจิตร นครสวรรค์ สุโขทัย หนองบัวลำภู (17 จังหวัด)
- พิษณุโลก (ภารกิจยับยั้งและบรรเทา ความรุนแรงของพายุลูกเห็บ)	27	-	30	82:15	0.00/786	บริเวณที่มีฝนตก ได้แก่ พิษณุโลก เพชรบูรณ์ เลย ขอนแก่น สกลนคร ชัยภูมิ อุตรธานี กาญจนบุรี สุพรรณบุรี พิจิตร นครสวรรค์ น่าน แพร่ (13 จังหวัด)
- แพร่ (เปิดหน่วยฯ ระหว่างวันที่ 1 มี.ค. - 30 เม.ย. และตั้งแต่วันที่ 1 มิ.ย. เป็นต้นไป)	52	30	123	169:10	82.43/-	บริเวณที่มีฝนตก ได้แก่ อุตรดิตถ์ พิษณุโลก น่าน พะเยา แพร่ กำแพงเพชร เลย เพชรบูรณ์ ชัยภูมิ สุโขทัย (10 จังหวัด)
กลาง	74	71	539	819:50	430.90/-	12 จังหวัด
- นครสวรรค์ (เปิดหน่วยฯ ระหว่างวันที่ 1 - 31 มี.ค.)	11	9	44	77:40	30.80/-	บริเวณที่มีฝนตก ได้แก่ กาญจนบุรี อุทัยธานี นครสวรรค์ สุพรรณบุรี (4 จังหวัด)

ภาค - ศูนย์/หน่วยปฏิบัติการฯ	ขึ้นบิน (วัน)	ฝนตก (วัน)	จำนวน เที่ยวบิน (เที่ยว)	จำนวน ชั่วโมงบิน (ชั่วโมง)	ปริมาณ สารฝนหลวง (ตัน/AgI,CaCl ₂ NaCl น้ด)	จังหวัดที่มีรายงานฝนตก (ทั้งการสังเกตด้วยสายตา/การตรวจวัด ด้วยเรดาร์ และเครื่องวัดน้ำฝนอัตโนมัติ)
- ลพบุรี (เปิดหน่วยฯ ตั้งแต่วันที่ 1 เม.ย. เป็นต้นไป)	61	58	226	362:50	211.90/-	บริเวณที่มีฝนตก ได้แก่ ลพบุรี นครสวรรค์ สระบุรี เพชรบูรณ์ นครราชสีมา อุทัยธานี ชัยนาท สุพรรณบุรี สิงห์บุรี กาญจนบุรี พิจิตร (11 จังหวัด)
- กาญจนบุรี (เปิดหน่วยฯ ตั้งแต่วันที่ 1 เม.ย. เป็นต้นไป)	59	55	269	379:20	188.20/-	บริเวณที่มีฝนตก ได้แก่ กาญจนบุรี อุทัยธานี สุพรรณบุรี ตาก ชัยนาท (5 จังหวัด)
ตะวันออกเฉียงเหนือ	80	61	256	432:25	241.60/59	16 จังหวัด
- อุดรธานี (เปิดหน่วยฯ เปิดหน่วยฯ ระหว่างวันที่ 1 มี.ค. - 30 เม.ย.)	42	26	134	224:35	118.00/-	บริเวณที่มีฝนตก ได้แก่ เลย กาฬสินธุ์ อุดรธานี สกลนคร นครพนม หนองคาย บึงกาฬ ร้อยเอ็ด มุกดาหาร หนองบัวลำภู ขอนแก่น เพชรบูรณ์ นครราชสีมา ชัยภูมิ (14 จังหวัด)
- อุดรธานี (ภารกิจยับยั้งและบรรเทา ความรุนแรงของพายุลูกเห็บ)	2	-	2	2:10	00.00/59	บริเวณที่มีฝนตก ได้แก่ ชัยภูมิ ขอนแก่น เพชรบูรณ์ เลย (4 จังหวัด)
- ขอนแก่น (เปิดหน่วยฯ ตั้งแต่วันที่ 1 พ.ค. เป็นต้นไป)	38	35	120	205:40	123.60/-	บริเวณที่มีฝนตก ได้แก่ เลย กาฬสินธุ์ อุดรธานี สกลนคร หนองคาย หนองบัวลำภู ขอนแก่น ชัยภูมิ นครราชสีมา มหาสารคาม นครพนม บึงกาฬ มุกดาหาร ร้อยเอ็ด ยโสธร (15 จังหวัด)
ตะวันออกเฉียงเหนือ(ตอนล่าง)	65	60	246	437:01	246.00/514	13 จังหวัด
- นครราชสีมา (เปิดหน่วยฯ ตั้งแต่วันที่ 1 เม.ย. เป็นต้นไป)	63	55	191	349:51	169.10/514	บริเวณที่มีฝนตก ได้แก่ ชัยภูมิ นครราชสีมา บุรีรัมย์ ศรีสะเกษ สุรินทร์ ร้อยเอ็ด ขอนแก่น มหาสารคาม ยโสธร กาฬสินธุ์ มุกดาหาร (11 จังหวัด)
- อุบลราชธานี (เปิดหน่วยฯ ตั้งแต่วันที่ 1 พ.ค. เป็นต้นไป)	31	26	55	87:10	76.90/-	บริเวณที่มีฝนตก ได้แก่ ศรีสะเกษ ยโสธร อุบลราชธานี สุรินทร์ อำนาจเจริญ ร้อยเอ็ด (6 จังหวัด)
ตะวันออก	76	67	308	417:10	214.20/-	9 จังหวัด
- จันทบุรี (เปิดหน่วยฯ ระหว่างวันที่ 1 มี.ค. - 31 พ.ค.)	67	58	278	379:50	193.20/-	บริเวณที่มีฝนตก ได้แก่ จันทบุรี ตราด ชลบุรี ฉะเชิงเทรา ระยอง สระแก้ว ปราจีนบุรี นครราชสีมา นครนายก (9 จังหวัด)
- สระแก้ว (เปิดหน่วยฯ ตั้งแต่วันที่ 1 มิ.ย. เป็นต้นไป)	9	9	30	37:20	21.00/-	บริเวณที่มีฝนตก ได้แก่ จันทบุรี สระแก้ว ปราจีนบุรี ฉะเชิงเทรา ชลบุรี (5 จังหวัด)

ภาค - ศูนย์/หน่วยปฏิบัติการฯ	ขึ้นบิน (วัน)	ฝนตก (วัน)	จำนวน เที่ยวบิน (เที่ยว)	จำนวน ชั่วโมงบิน (ชั่วโมง)	ปริมาณ สารฝนหลวง (ตัน/AgI,CaCl ₂ , NaCl น้ด)	จังหวัดที่มีรายงานฝนตก (ทั้งการสังเกตด้วยสายตา/การตรวจวัด ด้วยเรดาร์ และเครื่องวัดน้ำฝนอัตโนมัติ)
ใต้	64	61	367	513:05	339.73/-	13 จังหวัด
- หัวหิน จ.ประจวบคีรีขันธ์ (เปิดหน่วยฯ ตั้งแต่วันที่ 1 เม.ย. เป็นต้นไป)	55	51	277	359:15	188.93/-	บริเวณที่มีฝนตก ได้แก่ ประจวบคีรีขันธ์ เพชรบุรี ราชบุรี ชุมพร (4 จังหวัด)
- สุราษฎร์ธานี (เปิดหน่วยฯ ตั้งแต่วันที่ 1 เม.ย. เป็นต้นไป)	31	27	38	70:05	74.00/-	บริเวณที่มีฝนตก ได้แก่ ชุมพร สุราษฎร์ธานี นครศรีธรรมราช กระบี่ พังงา ระนอง ภูเก็ต (7 จังหวัด)
- สงขลา (เปิดหน่วยฯ ระหว่างวันที่ 21 เม.ย. - 31 พ.ค.)	21	21	26	45:45	51.00/-	บริเวณที่มีฝนตก ได้แก่ นครศรีธรรมราช พัทลุง สงขลา กระบี่ สุราษฎร์ธานี ตรัง พังงา (7 จังหวัด)
- ชุมพร (เปิดหน่วยฯ ตั้งแต่วันที่ 27 พ.ค. เป็นต้นไป)	11	11	26	38:00	25.80/-	บริเวณที่มีฝนตก ได้แก่ ชุมพร ระนอง ประจวบคีรีขันธ์ (3 จังหวัด)

๑ สรุปผลปฏิบัติการภารกิจด้านหมอกควันและไฟป่า (9 กุมภาพันธ์ - 13 มิถุนายน 2566)

ผลปฏิบัติการภารกิจดับไฟป่า เมื่อวันที่ 9 กุมภาพันธ์ - 13 มิถุนายน 2566 มีการขึ้นปฏิบัติการภารกิจดับไฟป่าจำนวน 34 วัน จำนวน 190 เที่ยวบิน (265:30 ชั่วโมงบิน) ปริมาณน้ำ 165,300 ลิตร ปริมาณน้ำแข็งแห้ง 32,200 กิโลกรัม พื้นที่ปฏิบัติการรวม 11 จังหวัด มีรายละเอียดดังนี้

ภาค - ศูนย์/หน่วยปฏิบัติการฯ	ขึ้นบิน (วัน)	จำนวน เที่ยวบิน (เที่ยว)	จำนวน ชั่วโมงบิน (ชั่วโมง)	ปริมาณน้ำ (ลิตร)	ปริมาณ น้ำแข็งแห้ง (กิโลกรัม)	พื้นที่ปฏิบัติการ (จำนวนจังหวัด)
เหนือ	33	164	229:15	161,100	23,000	9 จังหวัด
หน่วยปฏิบัติการฯ เชียงใหม่						
- ปฏิบัติการด้วยเครื่อง เฮลิคอปเตอร์	5	48	13:55	28,800	-	บริเวณพื้นที่ดับไฟป่า ได้แก่ เชียงใหม่ (1 จังหวัด)
- ปฏิบัติการด้วยเครื่องบิน	29	116	215:20	132,300	23,000	บริเวณพื้นที่ดับไฟป่า ได้แก่ ลำพูน เชียงใหม่ ลำปาง น่าน แม่ฮ่องสอน พะเยา สุโขทัย แพร่ (9 จังหวัด)
เหนือ(ตอนล่าง)	19	26	36:15	4,200	9,200	4 จังหวัด
หน่วยปฏิบัติการฯ แพร่	19	26	36:15	4,200	9,200	บริเวณพื้นที่ดับไฟป่า ได้แก่ เชียงใหม่ น่าน อุตรดิตถ์ พิษณุโลก (4 จังหวัด)

กลุ่มวิชาการปฏิบัติการฝนหลวง กองปฏิบัติการฝนหลวง กรมฝนหลวงและการบินเกษตร