



รายงานการปฏิบัติการฝนหลวง ประจำปี 2564

ประจำวันที 18 สิงหาคม 2564

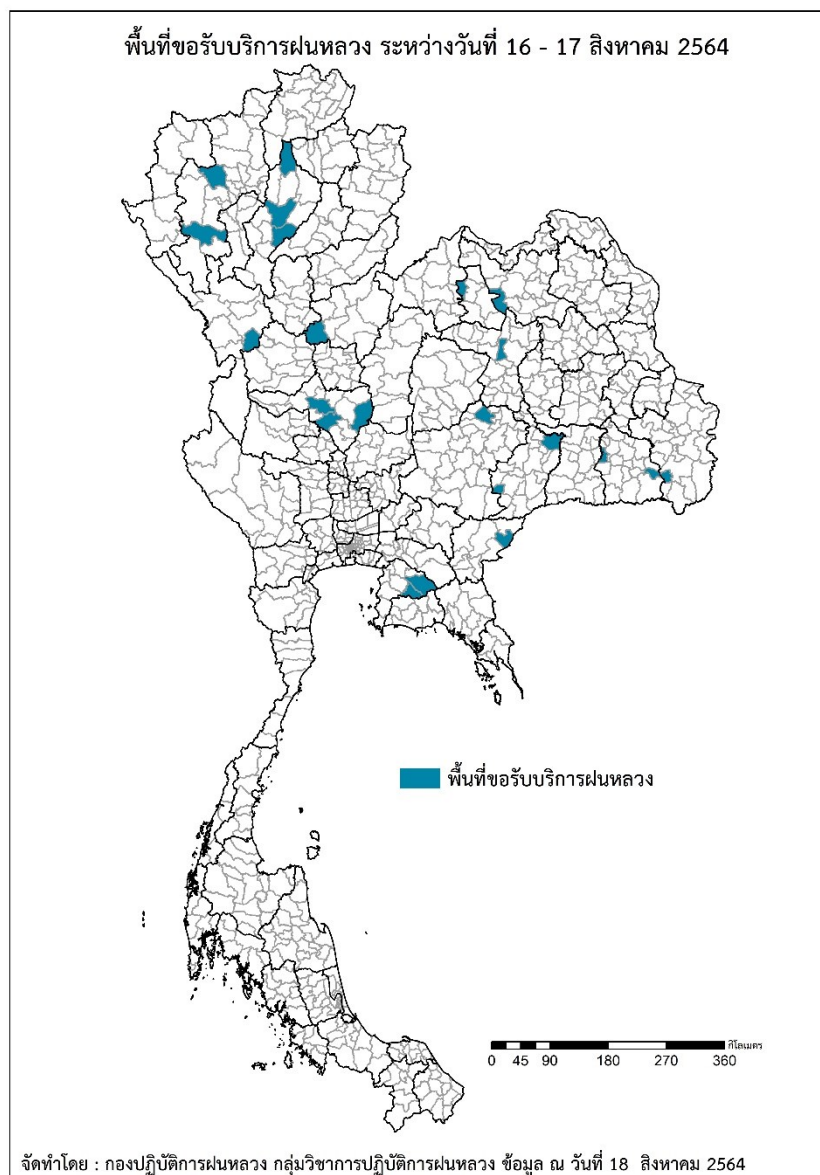
และผลการปฏิบัติการฝนหลวงประจำวันที 17 สิงหาคม 2564

กลุ่มวิชาการปฏิบัติการฝนหลวง กองปฏิบัติการฝนหลวง กรมฝนหลวงและการบินเกษตร

royalrainmaking_academic@hotmail.com

๑ พื้นที่ขอรับบริการฝนหลวง (ระหว่างวันที่ 16 - 17 สิงหาคม 2564)

ภาค	รายชื่อจังหวัด (อำเภอ) ทีมีผู้ขอรับบริการฝนหลวง	จำนวนผู้ขอรับบริการ (ราย)
เหนือ	พิจนุโลก(บางระกำ), ลำปาง(วังเหนือ เมืองลำปาง แม่ทะ), เชียงใหม่(สะเมิง ฮอด, ตาก(วังเจ้า)	8
กลาง	นครสวรรค์(พยุหะคีรี ไพศาล เมืองนครสวรรค์)	3
ตะวันออกเฉียงเหนือ	ขอนแก่น(บ้านฝาง), นครราชสีมา(บัวใหญ่), บุรีรัมย์(สตึก โนนสุวรรณ), ศรีสะเกษ(เบญจลักษ์ ห้วยทับทัน), อุตรธานี(หนองบัวขอ), อุบลราชธานี(ทุ่งศรีอุดม), หนองบัวลำภู(นาวัง)	8
ตะวันออก	ชลบุรี(บ่อทอง หนองใหญ่), สระแก้ว(โคกสูง)	2
ใต้	ไม่มีการขอรับบริการ	0
รวม	14 จังหวัด (22 อำเภอ)	21



๑ สถานการณ์ปริมาณน้ำเก็บกักในอ่างเก็บน้ำที่สำคัญ

	ความจุของอ่างที่ รนก. ¹ (ล้าน ลบ.ม.)	ปริมาณน้ำในอ่างฯ (%)				ปริมาณน้ำไหลลงอ่างฯ (ล้าน ลบ.ม.)	ปริมาณน้ำระบาย (ล้าน ลบ.ม.)	ระดับน้ำ
		14 ส.ค.	15 ส.ค.	16 ส.ค.	17 ส.ค.	17 ส.ค.	17 ส.ค.	
ภาคเหนือ						41.96	22.21	
- ภูมิพล(ตาก)	13,462	33	33	33	33	10.61	5.00	ต่ำกว่า 40%
- สิริกิติ์(อุตรดิตถ์)	9,510	36	36	36	37	22.92	10.99	ต่ำกว่า 40%
- แม่จัน(เชียงใหม่)	265	34	34	35	35	0.31	0.27	ต่ำกว่า 40%
- แม่กวาง(เชียงใหม่)	263	13	13	13	14	0.99	0.04	ต่ำกว่า 20%
- กิวลม(ลำปาง)	106	33	34	36	37	2.39	1.22	ต่ำกว่า 40%
- กิวคอง(ลำปาง)	170	27	27	27	27	0.57	0.05	ต่ำกว่า 30%
- แควน้อยฯ(พิษณุโลก)	939	27	27	27	27	3.76	4.32	ต่ำกว่า 30%
- แม่มอก(ลำปาง)	110	41	41	41	41	0.41	0.32	ต่ำกว่า 50%
ภาคตะวันออกเฉียงเหนือ						13.51	12.53	
- ห้วยหลวง(อุดรธานี)	135	34	35	35	34	0.00	0.11	ต่ำกว่า 40%
- น้ำอูน(สกลนคร)	520	43	43	43	43	0.38	0.17	ต่ำกว่า 50%
- น้ำพุง(สกลนคร)	166	32	32	32	32	0.48	0.00	ต่ำกว่า 40%
- จุฬารักษ์(ชัยภูมิ)	164	61	61	61	61	0.13	0.54	-
- อุบลรัตน์(ขอนแก่น)	2,431	31	31	30	30	0.92	3.50	ต่ำกว่า 40%
- ลำปาว(กาฬสินธุ์)	1,980	35	35	35	35	2.89	4.02	ต่ำกว่า 40%
- ลำตะคอง(นครราชสีมา)	314	61	61	61	61	0.79	0.91	-
- ลำพระเพลิง(นครราชสีมา)	110	49	49	48	48	0.75	0.86	ต่ำกว่า 50%
- มูลบน(นครราชสีมา)	141	64	63	64	65	1.06	0.73	-
- ลำแฉะ(นครราชสีมา)	275	54	54	55	56	3.09	1.16	-
- ลำนางรอง(บุรีรัมย์)	121	60	60	59	59	0.00	0.14	-
- สิรินคร(อุบลราชธานี)	1,966	60	60	61	61	2.74	0.00	-
- ลำปลายมาศ(นครราชสีมา)	98	61	60	60	60	0.28	0.39	-
ภาคกลาง						62.08	21.37	
- ป่าสัก(ลพบุรี)	960	6	6	6	6	0.00	2.16	ต่ำกว่า 10%
- ทับเสลา(อุทัยธานี)	160	19	20	20	20	0.08	0.00	ต่ำกว่า 30%
- กระเสียว(สุพรรณบุรี)	240	32	31	31	31	0.12	1.21	ต่ำกว่า 40%
- ศรีนครินทร์(กาญจนบุรี)	17,745	68	69	69	69	29.48	5.01	-
- วชิราลงกรณ์(กาญจนบุรี)	8,860	68	68	69	69	32.40	12.99	-
ภาคตะวันออก						9.63	4.08	
- ชุนด่านฯ(นครนายก)	224	50	53	56	57	4.60	2.04	-
- คลองสิียด(ฉะเชิงเทรา)	420	14	14	14	14	0.00	0.09	ต่ำกว่า 20%
- บางพระ(ชลบุรี)	117	33	32	32	32	0.09	0.28	ต่ำกว่า 40%
- หนองปลาไหล(ระยอง)	164	68	68	68	68	0.89	0.22	-
- ประแสร์(ระยอง)	295	67	67	67	68	0.47	0.00	-
- นฤบดีนครจินดา(ปราจีนบุรี)	295	54	55	57	58	2.92	1.18	-
- พระปรัง(สระแก้ว)	97	51	51	51	51	0.28	0.03	-
- ดอกกราย(ระยอง)	71	52	52	52	52	0.16	0.00	-
- คลองพระพุทธ(จันทบุรี)	70	64	64	64	64	0.17	0.00	-
- คลองหลวง รัชชโลทร(ชลบุรี)	98	24	24	24	24	0.02	0.04	ต่ำกว่า 30%
- ห้วยยาง(สระแก้ว)	60	7	7	7	7	0.00	0.12	ต่ำกว่า 10%
- ห้วยตะเคียน(สระแก้ว)	10	55	54	54	53	0.03	0.08	-
ภาคใต้						19.23	14.24	
- แก่งกระเจา(เพชรบุรี)	710	61	62	62	61	1.68	3.02	-
- ปรามบุรี(ประจวบคีรีขันธ์)	347	55	55	53	53	1.65	1.58	-
- รัชชประภา(สุราษฎร์ธานี)	5,639	64	64	64	64	11.84	4.61	-
- บางยาง(ยะลา)	1,454	48	48	48	48	4.06	5.03	ต่ำกว่า 50%

¹รนก. = ระดับน้ำเก็บกัก, ที่มา: กรมชลประทาน

การพยากรณ์อากาศและสภาพอากาศประจำวัน

๑ ลักษณะอากาศทั่วไปและการพยากรณ์อากาศ ประจำวันที่ 18 สิงหาคม 2564 (เวลา 06.00 น.)

ลักษณะอากาศทั่วไป	
<p>ลักษณะอากาศ พยากรณ์อากาศ 24 ชั่วโมงข้างหน้า มรสุมตะวันตกเฉียงใต้ที่พัดปกคลุมทะเลอันดามัน ประเทศไทยและอ่าวไทย มีกำลังอ่อนลง ลักษณะเช่นนี้ทำให้ประเทศไทยมีฝนน้อยในระยะนี้ แต่ยังคงมีฝนตกหนักบางแห่งบริเวณภาคใต้ตอนล่าง สำหรับคลื่นลมบริเวณทะเลอันดามันมีกำลังอ่อนลง โดยคลื่นสูงประมาณ 1 เมตร บริเวณที่มีฝนฟ้าคะนองคลื่นสูง 1-2 เมตร</p> <p>ฝุ่นละอองขนาดเล็ก ในช่วงของฤดูฝนการสะสมของฝุ่นละออง/หมอกควันมีน้อย</p>	
ภาคเหนือ	มีฝนฟ้าคะนองร้อยละ 40 ของพื้นที่ ส่วนมากบริเวณจังหวัดแม่ฮ่องสอน เชียงใหม่ เชียงราย ลำพูน ลำปาง พะเยา น่าน และตาก อุณหภูมิต่ำสุด 23-24 องศาเซลเซียส อุณหภูมิสูงสุด 33-36 องศาเซลเซียส ลมตะวันตกเฉียงใต้ ความเร็ว 10-20 กม./ชม.
ภาคกลาง	มีฝนฟ้าคะนองร้อยละ 20 ของพื้นที่ ส่วนมากบริเวณจังหวัดอุทัยธานี ลพบุรี สระบุรี กาญจนบุรี และราชบุรี อุณหภูมิต่ำสุด 23-26 องศาเซลเซียส อุณหภูมิสูงสุด 35-37 องศาเซลเซียส ลมตะวันตกเฉียงใต้ ความเร็ว 10-20 กม./ชม.
ภาคตะวันออกเฉียงเหนือ	มีฝนฟ้าคะนองร้อยละ 30 ของพื้นที่ ส่วนมากบริเวณจังหวัดหนองคาย บึงกาฬ อุดรธานี สกลนคร นครพนม นครราชสีมา ชัยภูมิ บุรีรัมย์ และสุรินทร์ อุณหภูมิต่ำสุด 23-26 องศาเซลเซียส อุณหภูมิสูงสุด 33-37 องศาเซลเซียส ลมตะวันตกเฉียงใต้ ความเร็ว 10-20 กม./ชม.
ภาคตะวันออก	มีฝนฟ้าคะนองร้อยละ 30 ของพื้นที่ ส่วนมากบริเวณจังหวัดปราจีนบุรี สระแก้ว ระยอง จันทบุรี และตราด อุณหภูมิต่ำสุด 24-26 องศาเซลเซียส อุณหภูมิสูงสุด 31-35 องศาเซลเซียส ลมตะวันตกเฉียงใต้ ความเร็ว 15-30 กม./ชม. ทะเลมีคลื่นสูงประมาณ 1 เมตร บริเวณที่มีฝนฟ้าคะนองคลื่นสูง 1-2 เมตร
ภาคใต้ฝั่งตะวันออก	มีฝนฟ้าคะนองร้อยละ 40 ของพื้นที่ และมีฝนตกหนักบางแห่ง บริเวณจังหวัดสงขลา ปัตตานี ยะลา และนราธิวาส อุณหภูมิต่ำสุด 23-24 องศาเซลเซียส อุณหภูมิสูงสุด 31-34 องศาเซลเซียส ลมตะวันออก ความเร็ว 15-30 กม./ชม. ทะเลมีคลื่นสูงประมาณ 1 เมตร บริเวณที่มีฝนฟ้าคะนองคลื่นสูง 1-2 เมตร
ภาคใต้ฝั่งตะวันตก	มีฝนฟ้าคะนองร้อยละ 40 ของพื้นที่ และมีฝนตกหนักบางแห่ง บริเวณจังหวัดกระบี่ ตรัง และสตูล อุณหภูมิต่ำสุด 20-25 องศาเซลเซียส อุณหภูมิสูงสุด 30-33 องศาเซลเซียส ลมตะวันตกเฉียงใต้ ความเร็ว 15-30 กม./ชม. ทะเลมีคลื่นสูงประมาณ 1 เมตร บริเวณที่มีฝนฟ้าคะนองคลื่นสูง 1-2 เมตร
กรุงเทพมหานครและปริมณฑล	มีฝนฟ้าคะนองร้อยละ 10 ของพื้นที่ ส่วนมากในระหว่างบ่ายถึงค่ำ อุณหภูมิต่ำสุด 24-27 องศาเซลเซียส อุณหภูมิสูงสุด 33-36 องศาเซลเซียส ลมตะวันตกเฉียงใต้ ความเร็ว 10-20 กม./ชม.

ที่มา: กรมอุตุนิยมวิทยา

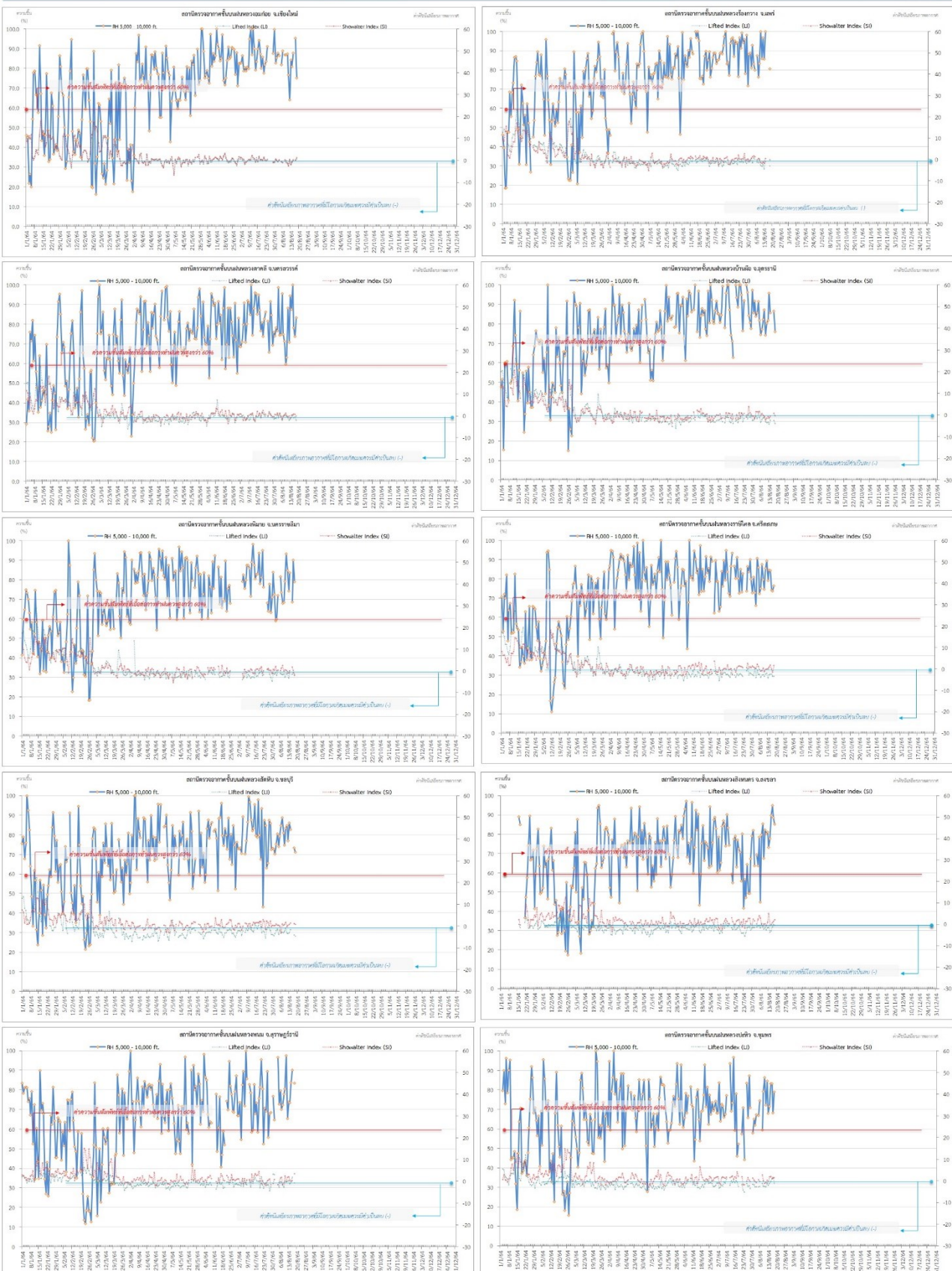
๑ ข้อมูลความชื้นจากการตรวจอากาศชั้นบน (Sounding) ระยะความสูง 5,000 - 10,000 ฟุต

ภาค	สถานีตรวจอากาศ	ความชื้นสัมพัทธ์ (%)					ความไม่เสถียรภาพของมวลอากาศ (LI)
		14 ส.ค.	15 ส.ค.	16 ส.ค.	17 ส.ค.	18 ส.ค.	
ภาคเหนือ	สถานีเรดาร์ฝนหลวงอมก๋อย	81	88	n/a	96	76	0.8
	สถานีตรวจอากาศเคลื่อนที่ร่องกวาง	100	n/a	n/a	n/a	81	-2.9
ภาคกลาง	สถานีเรดาร์ฝนหลวงตาคลี	88	100	79	74	84	-2.0
ภาคตะวันออกเฉียงเหนือ	สถานีเรดาร์ฝนหลวงพิมาย	84	n/a	69	90	79	-2.1
	สถานีตรวจอากาศเคลื่อนที่บ้านฝือ	86	n/a	n/a	87	77	-3.9
	สถานีตรวจอากาศเคลื่อนที่ราชสีเสล	85	85	75	74	77	-3.5
ภาคตะวันออก	สถานีเรดาร์ฝนหลวงสัทธิษ	83	n/a	n/a	74	72	-4.7
ภาคใต้	สถานีเรดาร์ฝนหลวงพนม	74	84	91	n/a	84	-0.7
	สถานีตรวจอากาศเคลื่อนที่ปะทิว	72	84	84	69	79	-1.1
	สถานีตรวจอากาศเคลื่อนที่สิงหนคร	78	90	95	89	86	-0.4

หมายเหตุ : LI (Lifted Index) คือ ดัชนีที่ใช้ออกความไม่เสถียรภาพของมวลอากาศ ในระดับ 50 มิลลิบาร์ ควรมีค่าต่ำกว่า -2 ซึ่งจะมีโอกาสเกิดเมฆในแนวตั้งและพัฒนาตัวเป็นกลุ่มฝนได้

๑ กราฟแสดงแนวโน้มความชื้นอากาศชั้นบนและดัชนีเสถียรภาพอากาศ (ระหว่างวันที่ 1 มกราคม – 18 สิงหาคม 2564)

กราฟแสดงผลตรวจอากาศชั้นบน (ระยะ 5,000 - 10,000 ฟุต) ตั้งแต่วันที่ 1 มกราคม 2564 - ปัจจุบัน



หมายเหตุ
 - ระยะความสูง 5,000-10,000 ฟุต เป็นระดับความสูงในการปฏิบัติการฝนหลวง (ระดับฐานเมฆ) - ความชื้นสัมพัทธ์ที่เอื้อต่อการปฏิบัติการฝนหลวงควรมีค่าสูงกว่าร้อยละ 60 ขึ้นไป
 - ดัชนีเสถียรภาพอากาศชั้นบนที่ต่ำกว่าค่าเบี่ยง (-) - LI: Lifted Index คือดัชนีเสถียรภาพชั้นอากาศระดับต่ำ - SI: Showalter Index คือดัชนีเสถียรภาพชั้นอากาศระดับกลาง

การปฏิบัติการฝนหลวงประจำวัน

๑ สรุปผลปฏิบัติการฝนหลวง ประจำวันที่ 17 สิงหาคม 2564

ภาค/หน่วยฯ	หน่วยปฏิบัติการ (หน่วย)	เครื่องบิน ผล./ทอ./ทบ. (ลำ)	จำนวนเที่ยวบิน (เที่ยว)	จำนวนชั่วโมงบิน (ชั่วโมง)	ปริมาณการใช้สารฝนหลวง (ตัน/นัด)	จังหวัดที่มีการรายงานฝนตก (จำนวนจังหวัด/อ่างเก็บน้ำเป้าหมาย)
เหนือ	2	5/-/-	5	7:35	5.00/-	3/1
- เชียงใหม่	1	3/-/-	3	4:25	3.00/-	1.ภารกิจป้องกันและแก้ไขปัญหากล้วยแล้ง มีฝนตกเล็กน้อยบริเวณพื้นที่การเกษตร จ.พะเยา(เมืองพะเยา ดอกคำใต้ แม่ใจ) จ.ลำพูน(เมืองลำพูน) จ.ลำปาง (วังเหนือ) 2.ภารกิจเติมน้ำต้นทุนให้เขื่อนกักเก็บน้ำ บริเวณพื้นที่ลุ่มรับน้ำอ่างเก็บน้ำแม่ใจ จ.พะเยา
- ตาก	1	2/-/-	2	3:10	2.00/-	ภารกิจป้องกันและแก้ไขปัญหากล้วยแล้ง มีฝนตกเล็กน้อยบริเวณพื้นที่การเกษตร จ.ลำปาง(เถิน)
เหนือ(ตอนล่าง)	1	3/-/-	4	6:20	4.00/-	1/1
- พิษณุโลก	1	3/-/-	4	6:20	4.00/-	1.ภารกิจป้องกันและแก้ไขปัญหากล้วยแล้ง มีฝนตกเล็กน้อยบริเวณพื้นที่การเกษตร จ.กำแพงเพชร(คลองลาน เมืองกำแพงเพชร โกสัมพีนคร) 2.ภารกิจเติมน้ำต้นทุนให้เขื่อนกักเก็บน้ำ บริเวณพื้นที่ลุ่มรับน้ำอ่างเก็บน้ำคลองน้ำไหล จ.กำแพงเพชร
กลาง	2	5/-/1	9	10:45	6.10/-	2/3
- ลพบุรี	1	2/-/1	0	0:00	0.00/-	ไม่ปฏิบัติการฝนหลวง เนื่องจากอากาศค่อนข้างทรงตัว ประกอบกับมีเมฆชั้นกลางชั้นสูงปกคลุมในพื้นที่เป้าหมาย ส่งผลให้เมฆในพื้นที่เป้าหมายไม่พัฒนาตัว
- กาญจนบุรี	1	3/-/-	9	10:45	6.10/-	1.ภารกิจป้องกันและแก้ไขปัญหากล้วยแล้ง มีฝนตกเล็กน้อยบริเวณพื้นที่การเกษตร จ.กาญจนบุรี(ไทรโยค ห้วยกระเจา เลาขวัญ หนองปรือ ศรีสวัสดิ์ บ่อพลอย) จ.สุพรรณบุรี(ด่านช้าง) 2.ภารกิจเติมน้ำต้นทุนให้เขื่อนกักเก็บน้ำ บริเวณพื้นที่ลุ่มรับน้ำเขื่อนศรีนครินทร์ อ่างเก็บน้ำห้วยเทียน จ.กาญจนบุรี อ่างเก็บน้ำกระเสียว จ.สุพรรณบุรี
ตะวันออกเฉียงเหนือ	1	1/-/-	2	3:40	3.50/-	2/-
- ขอนแก่น	1	1/-/-	2	3:40	3.50/-	ภารกิจป้องกันและแก้ไขปัญหากล้วยแล้ง มีฝนตกเล็กน้อยบริเวณพื้นที่การเกษตร จ.ขอนแก่น(มัญจาคีรี ภูพาน ชุมแพ) จ.ชัยภูมิ(คอนสาร)
ตะวันออกเฉียงเหนือ(ตอนล่าง)	3	5/2/-	9	11:05	6.10/12	5/1
- อุบลราชธานี	1	-/1/-	0	0:00	0.00/-	ไม่ปฏิบัติการฝนหลวง เนื่องจากเครื่องบิน ทอ. ตรวจจพิเศษประจำสัปดาห์
- นครราชสีมา	1	2/1/-	3	5:05	2.00/12	1.ภารกิจป้องกันและแก้ไขปัญหากล้วยแล้ง มีฝนตกเล็กน้อยถึงปานกลางบริเวณพื้นที่การเกษตร จ.บุรีรัมย์ (โนนดินแดง ละหานทราย ปะคำ) จ.นครราชสีมา(นครบุรี ปากช่อง วังน้ำเขียว ปักธงชัย เลิงสาง) 2.ภารกิจเติมน้ำต้นทุนให้เขื่อนกักเก็บน้ำ บริเวณพื้นที่ลุ่มรับน้ำเขื่อนลำนางรอง จ.บุรีรัมย์

ภาค/หน่วยฯ	หน่วยปฏิบัติการ (หน่วย)	เครื่องบิน ผล./ทอ./ทบ. (ลำ)	จำนวนเที่ยวบิน (เที่ยว)	จำนวนชั่วโมงบิน (ชั่วโมง)	ปริมาณการใช้สารฝนหลวง (ตัน/นัด)	จังหวัดที่มีการรายงานฝนตก (จำนวนจังหวัด/อ่างเก็บน้ำเป้าหมาย)
- สุรินทร์	1	3/-/-	6	6:00	4.10/-	ภารกิจป้องกันและแก้ไขปัญหายุภัยแล้ง มีฝนตกเล็กน้อยบริเวณพื้นที่การเกษตร จ.สุรินทร์(บัวเชด สังขะ ศีขรภูมิ สำโรงทาบ ศรีณรงค์ โนนารายณ์ ชุมพลบุรี ท่าตูม) จ.ศรีสะเกษ(ภูสิงห์ ห้วยทับทัน ปรังค์ภู์ ขุขันธ์ อุทุมพรพิสัย วังหิน โปธิ์ศรีสุวรรณ เมืองศรีสะเกษ) จ.ร้อยเอ็ด(สุวรรณภูมิ เกษตรวิสัย)
ตะวันออก	1	2/-/-	2	3:40	1.30/-	1/-
- สระแก้ว	1	2/-/-	2	3:40	1.30/-	ภารกิจป้องกันและแก้ไขปัญหายุภัยแล้ง มีฝนตกเล็กน้อยถึงปานกลางบริเวณพื้นที่การเกษตร จ.ชลบุรี(บ้านบึง หนองใหญ่ เกาะจันทร์ บ่อทอง)
ใต้	3	1/2/-	3	4:00	4.00/-	2/4
- หัวหิน	1	1/-/-	2	2:35	2.00/-	1.ภารกิจป้องกันและแก้ไขปัญหายุภัยแล้ง มีฝนตกเล็กน้อยถึงปานกลางบริเวณพื้นที่การเกษตร จ.เพชรบุรี (แก่งกระจาน) จ.ประจวบคีรีขันธ์(กุยบุรี) 2.ภารกิจเติมน้ำต้นทุนให้เขื่อนกักเก็บน้ำ บริเวณพื้นที่ลุ่มรับน้ำเขื่อนแก่งกระจาน จ.เพชรบุรี อ่างเก็บน้ำห้วยวังเติน อ่างเก็บน้ำยางชุม จ.ประจวบคีรีขันธ์
- สุราษฎร์ธานี	1	-/1/-	1	1:25	2.00/-	ภารกิจเติมน้ำต้นทุนให้เขื่อนกักเก็บน้ำ มีฝนตกเล็กน้อยบริเวณพื้นที่ลุ่มรับน้ำเขื่อนรัชชประภา จ.สุราษฎร์ธานี
- สงขลา	1	-/1/-	0	0:00	0.00/-	ไม่ปฏิบัติการฝนหลวง เนื่องจากเครื่องบินกองทัพอากาศตรวจพิเศษประจำสปีดาศ์
รวม	13	22/4/1	34	47:05	30.00/12	16/10

๑ สรุปผลการปฏิบัติการฝนหลวง ตั้งแต่วันที่ 1 กุมภาพันธ์ 2564 - 17 สิงหาคม 2564

ตั้งแต่เริ่มตั้งหน่วยปฏิบัติการหลวง เมื่อวันที่ 1 กุมภาพันธ์ 2564 - 17 สิงหาคม 2564 มีการขึ้นปฏิบัติการฝนหลวง จำนวน 171 วัน มีวันฝนตกจากการปฏิบัติการฝนหลวงคิดเป็นร้อยละ 94.46 ขึ้นปฏิบัติการ จำนวน 3,319 เที่ยวบิน (4,910:29 ชั่วโมงบิน) ปริมาณการใช้สารฝนหลวง 2,939.275 ตัน พลุสารดูความชื้นโซเดียมคลอไรด์ จำนวน 253 นัด พลุสารดูความชื้นแคลเซียมคลอไรด์ จำนวน 253 นัด พลุซิลเวอร์ไอโอไดด์ สำหรับภารกิจปฏิบัติการฝนหลวง จำนวน 926 นัด จังหวัดที่มีรายงานฝนตก รวม 64 จังหวัด

ภาค - ศูนย์/หน่วยปฏิบัติการฯ	ขึ้นบิน (วัน)	ฝนตก (วัน)	จำนวน เที่ยวบิน (เที่ยว)	จำนวน ชั่วโมงบิน (ชั่วโมง)	ปริมาณ สารฝนหลวง (ตัน/AgI,CaCl ₂ , NaCl นัด)	จังหวัดที่มีรายงานฝนตก (ทั้งการสังเกตด้วยสายตา/การตรวจวัด ด้วยเรดาร์ และเครื่องวัดน้ำฝนอัตโนมัติ)
เหนือ	123	114	448	639:40	418.55/473	10 จังหวัด
- เชียงใหม่ (เปิดหน่วยฯ ตั้งแต่วันที่ 1 ก.พ. 64 เป็นต้นไป)	110	101	244	356:20	220.95/473	บริเวณที่มีฝนตก ได้แก่ เชียงใหม่ ลำปาง พะเยา เชียงราย ตาก แพร่ ลำพูน แม่ฮ่องสอน (8 จังหวัด)
- ตาก (เปิดหน่วยฯ ตั้งแต่วันที่ 1 ก.พ. 64 เป็นต้นไป)	85	80	204	283:20	197.60/-	บริเวณที่มีฝนตก ได้แก่ เชียงใหม่ ตาก กำแพงเพชร ลำพูน ลำปาง สุโขทัย (6 จังหวัด)
เหนือ(ตอนล่าง)	124	117	331	613:15	277.225/450	27 จังหวัด
- พิษณุโลก (เปิดหน่วยฯ ตั้งแต่วันที่ 1 ก.พ. 64 เป็นต้นไป)	124	117	331	613:15	277.225/450	บริเวณที่มีฝนตก ได้แก่ กำแพงเพชร ลพบุรี นครราชสีมา พิจิตร เพชรบูรณ์ แพร่ พิษณุโลก นครสวรรค์ ชัยภูมิ กาฬสินธุ์ เชียงใหม่ ลำปาง ตาก ขอนแก่น สุโขทัย อุตรดิตถ์ เชียงราย มหาสารคาม ลำพูน อุตรธานี เลย แม่ฮ่องสอน บุรีรัมย์ สุรินทร์ หนองบัวลำภู ศรีสะเกษ น่าน (27 จังหวัด)
กลาง	140	139	1214	1646:25	866.65/-	14 จังหวัด
- นครสวรรค์ (เปิดหน่วยฯ ระหว่างวันที่ 1 ก.พ. - 31 มี.ค 64)	23	22	71	97:35	53.90/-	บริเวณที่มีฝนตก ได้แก่ อุทัยธานี นครสวรรค์ ชัยนาท ลพบุรี เพชรบูรณ์ สิงห์บุรี สระบุรี (7 จังหวัด)
- กาญจนบุรี (เปิดหน่วยฯ ตั้งแต่วันที่ 1 ก.พ. 64 เป็นต้นไป)	129	129	679	891:25	456.25/-	บริเวณที่มีฝนตก ได้แก่ กาญจนบุรี สุพรรณบุรี อ่างทอง อุทัยธานี พระนครศรีอยุธยา สิงห์บุรี ชัยนาท (7 จังหวัด)
- ลพบุรี (เปิดหน่วยฯ ตั้งแต่วันที่ 1 เม.ย. 64 เป็นต้นไป)	105	105	464	657:25	356.50/-	บริเวณที่มีฝนตก ได้แก่ นครสวรรค์ ลพบุรี สระบุรี อุทัยธานี ชัยนาท อ่างทอง นครราชสีมา สิงห์บุรี พระนครศรีอยุธยา เพชรบูรณ์ สุพรรณบุรี พิจิตร กำแพงเพชร (13 จังหวัด)
ตะวันออกเฉียงเหนือ	109	104	153	292:00	291.40/-	15 จังหวัด
- อุตรธานี (เปิดหน่วยฯ ตั้งแต่วันที่ 1 ก.พ. - 31 พ.ค. 64)	58	54	78	155:25	149.80/-	บริเวณที่มีฝนตก ได้แก่ อุตรธานี สกลนคร เลย กาฬสินธุ์ หนองบัวลำภู ขอนแก่น นครพนม มุกดาหาร ชัยภูมิ หนองคาย บึงกาฬ (11 จังหวัด)

ภาค - ศูนย์/หน่วยปฏิบัติการฯ	ขึ้นบิน (วัน)	ฝนตก (วัน)	จำนวน เที่ยวบิน (เที่ยว)	จำนวน ชั่วโมงบิน (ชั่วโมง)	ปริมาณ สารฝนหลวง (ตัน/AgI,CaCl ₂ , NaCl น้ด)	จังหวัดที่มีรายงานฝนตก (ทั้งการสังเกตด้วยสายตา/การตรวจวัด ด้วยเรดาร์ และเครื่องวัดน้ำฝนอัตโนมัติ)
- ขอนแก่น (เปิดหน่วยฯ ตั้งแต่วันที่ 1 มิ.ย. 64 เป็นต้นไป)	51	50	75	136:35	141.60/-	บริเวณที่มีฝนตก ได้แก่ ขอนแก่น อุดรธานี เลย หนองบัวลำภู กาฬสินธุ์ มุกดาหาร สกลนคร ชัยภูมิ มหาสารคาม นครราชสีมา ร้อยเอ็ด นครพนม เพชรบูรณ์ หนองคาย (14 จังหวัด)
ตะวันออกเฉียงเหนือ(ตอนล่าง)	128	124	638	947:29	562.50/3/506	15 จังหวัด
- บุรีรัมย์ (เปิดหน่วยฯ ตั้งแต่วันที่ 1 ก.พ. - 31 พ.ค. 64)	52	47	166	225:15	109.70/-	บริเวณที่มีฝนตก ได้แก่ ศรีสะเกษ นครราชสีมา บุรีรัมย์ มหาสารคาม อุบลราชธานี อำนาจเจริญ ชัยภูมิ สุรินทร์ ร้อยเอ็ด ขอนแก่น กาฬสินธุ์ ยโสธร (12 จังหวัด)
- อุบลราชธานี (เปิดหน่วยฯ ตั้งแต่วันที่ 9 มี.ค. 64 เป็นต้นไป)	67	62	88	131:20	174.40/-	บริเวณที่มีฝนตก ได้แก่ อุบลราชธานี ศรีสะเกษ อำนาจเจริญ ยโสธร ร้อยเอ็ด สุรินทร์ (6 จังหวัด)
- นครราชสีมา (เปิดหน่วยฯ ตั้งแต่วันที่ 1 เม.ย. 64 เป็นต้นไป)	94	89	204	331:14	157.50/3/506	บริเวณที่มีฝนตก ได้แก่ นครราชสีมา ชัยภูมิ เพชรบูรณ์ สระบุรี ลพบุรี บุรีรัมย์ ขอนแก่น สุรินทร์ มหาสารคาม กาฬสินธุ์ (10 จังหวัด)
- สุรินทร์ (เปิดหน่วยฯ ตั้งแต่วันที่ 1 มิ.ย. 64 เป็นต้นไป)	46	41	180	259:40	120.90/-	บริเวณที่มีฝนตก ได้แก่ บุรีรัมย์ อุบลราชธานี สุรินทร์ ร้อยเอ็ด มหาสารคาม ยโสธร ศรีสะเกษ กาฬสินธุ์ อำนาจเจริญ นครราชสีมา ขอนแก่น (11 จังหวัด)
ตะวันออก	90	85	277	401:15	178.80/-	8 จังหวัด
- ระยอง (เปิดหน่วยฯ ระหว่างวันที่ 1 - 28 ก.พ. 64)	2	1	4	4:50	1.30/-	บริเวณที่มีฝนตก ได้แก่ ชลบุรี (1 จังหวัด)
- จันทบุรี (เปิดหน่วยฯ ตั้งแต่วันที่ 1 มี.ค - 4 พ.ค. 64)	35	33	121	188:30	80.80/-	บริเวณที่มีฝนตก ได้แก่ ฉะเชิงเทรา ระยอง จันทบุรี ปราจีนบุรี สระแก้ว (5 จังหวัด)
- สระแก้ว (เปิดหน่วยฯ ตั้งแต่วันที่ 5 พ.ค. 64 เป็นต้นไป)	53	51	152	207:55	96.70/-	บริเวณที่มีฝนตก ได้แก่ ฉะเชิงเทรา สระแก้ว ปราจีนบุรี นครนายก จันทบุรี ชลบุรี ระยอง บุรีรัมย์ (8 จังหวัด)
ใต้	113	107	258	370:25	344.15/-	12 จังหวัด
- หัวหิน (เปิดหน่วยฯ ตั้งแต่วันที่ 1 มี.ค. 64 เป็นต้นไป)	77	70	157	229:40	152.75/-	บริเวณที่มีฝนตก ได้แก่ ประจวบคีรีขันธ์ เพชรบุรี ราชบุรี (3 จังหวัด)
- สุราษฎร์ธานี (เปิดหน่วยฯ ตั้งแต่วันที่ 1 มี.ค. 64 เป็นต้นไป)	52	47	54	75:30	100.90/-	บริเวณที่มีฝนตก ได้แก่ นครศรีธรรมราช ชุมพร พัทลุง สุราษฎร์ธานี ตรัง กระบี่ ระนอง (7 จังหวัด)
- สงขลา (เปิดหน่วยฯ ตั้งแต่วันที่ 1 เม.ย. 64 เป็นต้นไป)	47	44	47	65:15	90.50/-	บริเวณที่มีฝนตก ได้แก่ นครศรีธรรมราช พัทลุง สงขลา นราธิวาส (4 จังหวัด)