



รายงานการปฏิบัติการฝนหลวง ประจำปี 2564

ประจำวันที่ 17 กรกฎาคม 2564

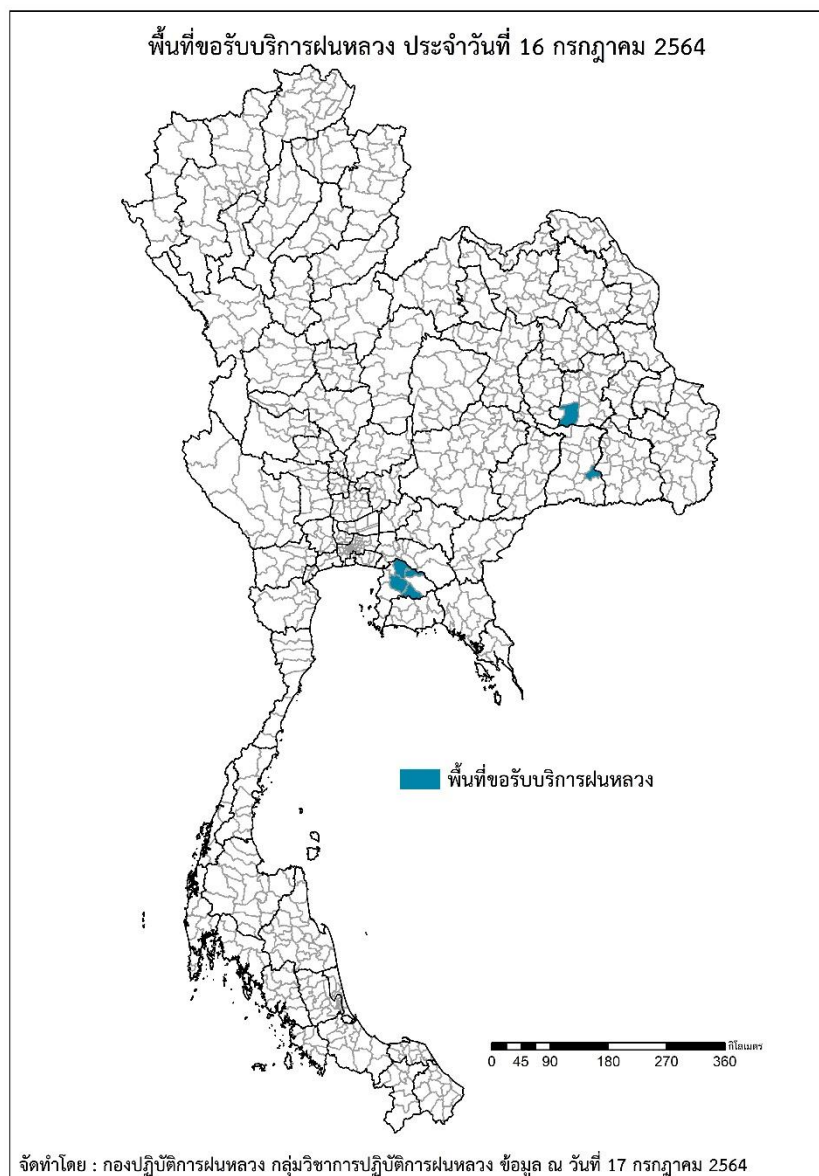
และผลการปฏิบัติการฝนหลวงประจำวันที่ 16 กรกฎาคม 2564

กลุ่มวิชาการปฏิบัติการฝนหลวง กองปฏิบัติการฝนหลวง กรมฝนหลวงและการบินเกษตร

royalrainmaking_academic@hotmail.com

๑ พื้นที่ขอรับบริการฝนหลวง (ระหว่างวันที่ 16 กรกฎาคม 2564)

ภาค	รายชื่อจังหวัด (อำเภอ) ที่มีผู้ขอรับบริการฝนหลวง	จำนวนผู้ขอรับบริการ (ราย)
เหนือ	ไม่มีการขอรับบริการ	0
กลาง	ไม่มีการขอรับบริการ	0
ตะวันออกเฉียงเหนือ	ร้อยเอ็ด(เกษตรวิสัย), สุรินทร์(ศรีณรงค์)	2
ตะวันออก	ชลบุรี(บ้านบึง พนัสนิคม หนองใหญ่ เกาะจันทร์)	2
ใต้	ไม่มีการขอรับบริการ	0
รวม	3 จังหวัด (6 อำเภอ)	4



สถานการณ์ปริมาณน้ำเก็บกักในอ่างเก็บน้ำที่สำคัญ

	ความจุของ อ่างที่ รนก. ¹ (ล้าน ลบ.ม.)	ปริมาณน้ำในอ่างฯ (%)				ปริมาณน้ำ ไหลลงอ่างฯ (ล้าน ลบ.ม.)	ปริมาณน้ำ ระบาย (ล้าน ลบ.ม.)	ระดับน้ำ
		13 ก.ค.	14 ก.ค.	15 ก.ค.	16 ก.ค.	16 ก.ค.	16 ก.ค.	
ภาคเหนือ						40.20	27.58	
- ภูมิพล(ตาก)	13,462	30	30	30	30	23.95	6.00	ต่ำกว่า 40%
- สิริกิติ์(อุตรดิตถ์)	9,510	33	33	33	33	8.10	14.07	ต่ำกว่า 40%
- แม่จันทา(เชียงใหม่)	265	35	35	35	35	0.37	0.29	ต่ำกว่า 40%
- แม่กวาง(เชียงใหม่)	263	19	19	19	18	0.53	1.05	ต่ำกว่า 20%
- กิวลม(ลำปาง)	106	45	46	46	46	1.56	1.56	ต่ำกว่า 50%
- กิวคอง(ลำปาง)	170	29	30	30	30	0.44	0.27	ต่ำกว่า 40%
- แควน้อยฯ(พิษณุโลก)	939	20	20	19	20	4.96	4.32	ต่ำกว่า 30%
- แม่มอ(ลำปาง)	110	41	41	41	42	0.29	0.02	ต่ำกว่า 50%
ภาคตะวันออกเฉียงเหนือ						30.53	12.42	
- ห้วยหลวง(อุดรธานี)	135	31	32	32	32	0.47	0.11	ต่ำกว่า 40%
- น้ำอูน(สกลนคร)	520	43	43	43	42	0.76	1.28	ต่ำกว่า 50%
- น้ำพุง(สกลนคร)	166	34	34	34	34	1.07	0.58	ต่ำกว่า 40%
- จุฬารักษ์(ชัยภูมิ)	164	63	66	68	69	3.01	1.01	-
- อุบลรัตน์(ขอนแก่น)	2,431	34	34	34	34	14.01	5.08	ต่ำกว่า 40%
- ลำปาว(กาฬสินธุ์)	1,980	36	36	36	36	5.15	2.69	ต่ำกว่า 40%
- ลำตะคอง(นครราชสีมา)	314	63	63	63	63	0.58	0.43	-
- ลำพระเพลิง(นครราชสีมา)	110	54	54	54	56	3.67	0.29	-
- มูลบน(นครราชสีมา)	141	65	65	65	65	0.00	0.09	-
- ลำแซะ(นครราชสีมา)	275	53	53	53	53	0.60	0.72	-
- ลำน้ำรอง(บุรีรัมย์)	121	63	63	64	64	0.20	0.14	-
- สิรินคร(อุบลราชธานี)	1,966	60	60	60	60	0.73	0.00	-
- ลำปลายมาศ(นครราชสีมา)	98	60	60	60	61	0.28	0.00	-
ภาคกลาง						31.06	18.32	
- ป่าสัก(ลพบุรี)	960	7	7	7	7	1.98	0.18	ต่ำกว่า 10%
- ทับเสลา(อุทัยธานี)	160	15	15	15	15	0.27	0.00	ต่ำกว่า 20%
- กระเสียว(สุพรรณบุรี)	240	32	32	32	33	1.66	0.04	ต่ำกว่า 40%
- ศรีนครินทร์(กาญจนบุรี)	17,745	62	62	62	62	10.88	8.95	-
- วชิราลงกรณ์(กาญจนบุรี)	8,860	40	40	40	40	16.27	9.15	ต่ำกว่า 50%
ภาคตะวันออก						9.26	0.96	
- ชุนด่านฯ(นครนายก)	224	20	21	21	22	1.85	0.08	ต่ำกว่า 30%
- คลองสิียด(ฉะเชิงเทรา)	420	12	12	12	13	2.50	0.14	ต่ำกว่า 20%
- บางพระ(ชลบุรี)	117	36	36	36	36	0.08	0.26	ต่ำกว่า 40%
- หนองปลาไหล(ระยอง)	164	75	75	75	75	0.38	0.00	-
- ประแสร์(ระยอง)	295	65	66	66	66	1.20	0.07	-
- นฤบดินทรจินดา(ปราจีนบุรี)	295	36	36	36	36	0.62	0.07	ต่ำกว่า 40%
- พระปรัง(สระแก้ว)	97	43	43	44	44	0.25	0.04	ต่ำกว่า 50%
- ดอกกราย(ระยอง)	71	56	56	56	56	0.22	0.00	-
- คลองพระพุทธ(จันทบุรี)	70	60	60	60	61	0.32	0.13	-
- คลองหลวง รัชชโลทร(ชลบุรี)	98	21	21	21	23	1.65	0.06	ต่ำกว่า 30%
- ห้วยยาง(สระแก้ว)	60	7	7	7	7	0.01	0.00	ต่ำกว่า 10%
- ห้วยตะเคียน(สระแก้ว)	10	67	67	67	68	0.19	0.11	-
ภาคใต้						12.43	16.17	
- แก่งกระเจา(เพชรบุรี)	710	29	29	29	29	0.00	1.12	ต่ำกว่า 30%
- ปรามบุรี(ประจวบคีรีขันธ์)	347	44	44	44	44	0.44	0.23	ต่ำกว่า 50%
- รัชชประภา(สุราษฎร์ธานี)	5,639	59	59	59	59	9.09	4.80	-
- บางยาง(ยะลา)	1,454	60	59	59	58	2.90	10.02	-

¹รณก. = ระดับน้ำเก็บกัก, ที่มา: กรมชลประทาน

การพยากรณ์อากาศและสภาพอากาศประจำวัน

๑ ลักษณะอากาศทั่วไปและการพยากรณ์อากาศ ประจำวันที่ 17 กรกฎาคม 2564 (เวลา 06.00 น.)

ลักษณะอากาศทั่วไป	
<p>ลักษณะอากาศทั่วไป พยากรณ์อากาศ 24 ชั่วโมงข้างหน้า บริเวณประเทศไทยยังคงมีฝนฟ้าคะนองในระยะนี้ เนื่องจากมรสุมตะวันตกเฉียงใต้พัดปกคลุมทะเลอันดามัน ประเทศไทย และอ่าวไทย ประกอบกับมีหย่อมความกดอากาศต่ำปกคลุมบริเวณทะเลจีนใต้ตอนบน</p> <p>ฝนละอองขนาดเล็ก ในช่วงของฤดูฝนการสะสมของฝนละออง/หมอกควรมีน้อย</p>	
ภาคเหนือ	มีฝนฟ้าคะนองร้อยละ 60 ของพื้นที่ ส่วนมากบริเวณจังหวัดแม่ฮ่องสอน เชียงใหม่ ลำพูน ลำปาง ตาก กำแพงเพชร พิจิตร โลก และเพชรบูรณ์ อุณหภูมิต่ำสุด 23-25 องศาเซลเซียส อุณหภูมิสูงสุด 32-35 องศาเซลเซียส ลมตะวันตกเฉียงใต้ ความเร็ว 10-20 กม./ชม.
ภาคกลาง	มีฝนฟ้าคะนองร้อยละ 60 ของพื้นที่ ส่วนมากบริเวณจังหวัดกาญจนบุรี ราชบุรี สมุทรสงคราม ชัยนาท อุทัยธานี นครสวรรค์ ลพบุรี และสระบุรี อุณหภูมิต่ำสุด 23-24 องศาเซลเซียส อุณหภูมิสูงสุด 32-35 องศาเซลเซียส ลมตะวันตกเฉียงใต้ ความเร็ว 10-20 กม./ชม.
ภาคตะวันออกเฉียงเหนือ	มีฝนฟ้าคะนองร้อยละ 60 ของพื้นที่ ส่วนมากบริเวณจังหวัดเลย หนองคาย บึงกาฬ อุดรธานี สกลนคร นครพนม กาฬสินธุ์ นครราชสีมา บุรีรัมย์ สุรินทร์ ศรีสะเกษ และอุบลราชธานี อุณหภูมิต่ำสุด 23-25 องศาเซลเซียส อุณหภูมิสูงสุด 32-33 องศาเซลเซียส ลมตะวันตกเฉียงใต้ ความเร็ว 10-15 กม./ชม.
ภาคตะวันออก	มีฝนฟ้าคะนองร้อยละ 60 ของพื้นที่ ส่วนมากบริเวณจังหวัดนครนายก ปราจีนบุรี ระยอง จันทบุรี และตราด อุณหภูมิต่ำสุด 23-25 องศาเซลเซียส อุณหภูมิสูงสุด 30-34 องศาเซลเซียส ลมตะวันออกเฉียงใต้ ความเร็ว 15-30 กม./ชม. ทะเลมีคลื่นสูงประมาณ 1 เมตร บริเวณที่มีฝนฟ้าคะนองคลื่นสูง 1-2 เมตร
ภาคใต้ฝั่งตะวันออก	มีฝนฟ้าคะนองร้อยละ 30 ของพื้นที่ ส่วนมากบริเวณจังหวัดเพชรบุรี ประจวบคีรีขันธ์ และชุมพร อุณหภูมิต่ำสุด 23-25 องศาเซลเซียส อุณหภูมิสูงสุด 31-34 องศาเซลเซียส ลมตะวันตกเฉียงใต้ ความเร็ว 10-30 กม./ชม. ทะเลมีคลื่นต่ำกว่า 1 เมตร บริเวณที่มีฝนฟ้าคะนองคลื่นสูง 1-2 เมตร
ภาคใต้ฝั่งตะวันตก	มีฝนฟ้าคะนองร้อยละ 20 ของพื้นที่ ส่วนมากบริเวณจังหวัดระนอง และพังงา อุณหภูมิต่ำสุด 20-24 องศาเซลเซียส อุณหภูมิสูงสุด 29-33 องศาเซลเซียส ลมตะวันตกเฉียงใต้ ความเร็ว 15-30 กม./ชม. ทะเลมีคลื่นสูงประมาณ 1 เมตร บริเวณที่มีฝนฟ้าคะนองคลื่นสูง 1-2 เมตร
กรุงเทพมหานครและปริมณฑล	มีฝนฟ้าคะนองร้อยละ 20 ของพื้นที่ ส่วนมากบริเวณจังหวัดระนอง และพังงา อุณหภูมิต่ำสุด 20-24 องศาเซลเซียส อุณหภูมิสูงสุด 29-33 องศาเซลเซียส ลมตะวันตกเฉียงใต้ ความเร็ว 15-30 กม./ชม. ทะเลมีคลื่นสูงประมาณ 1 เมตร บริเวณที่มีฝนฟ้าคะนองคลื่นสูง 1-2 เมตร

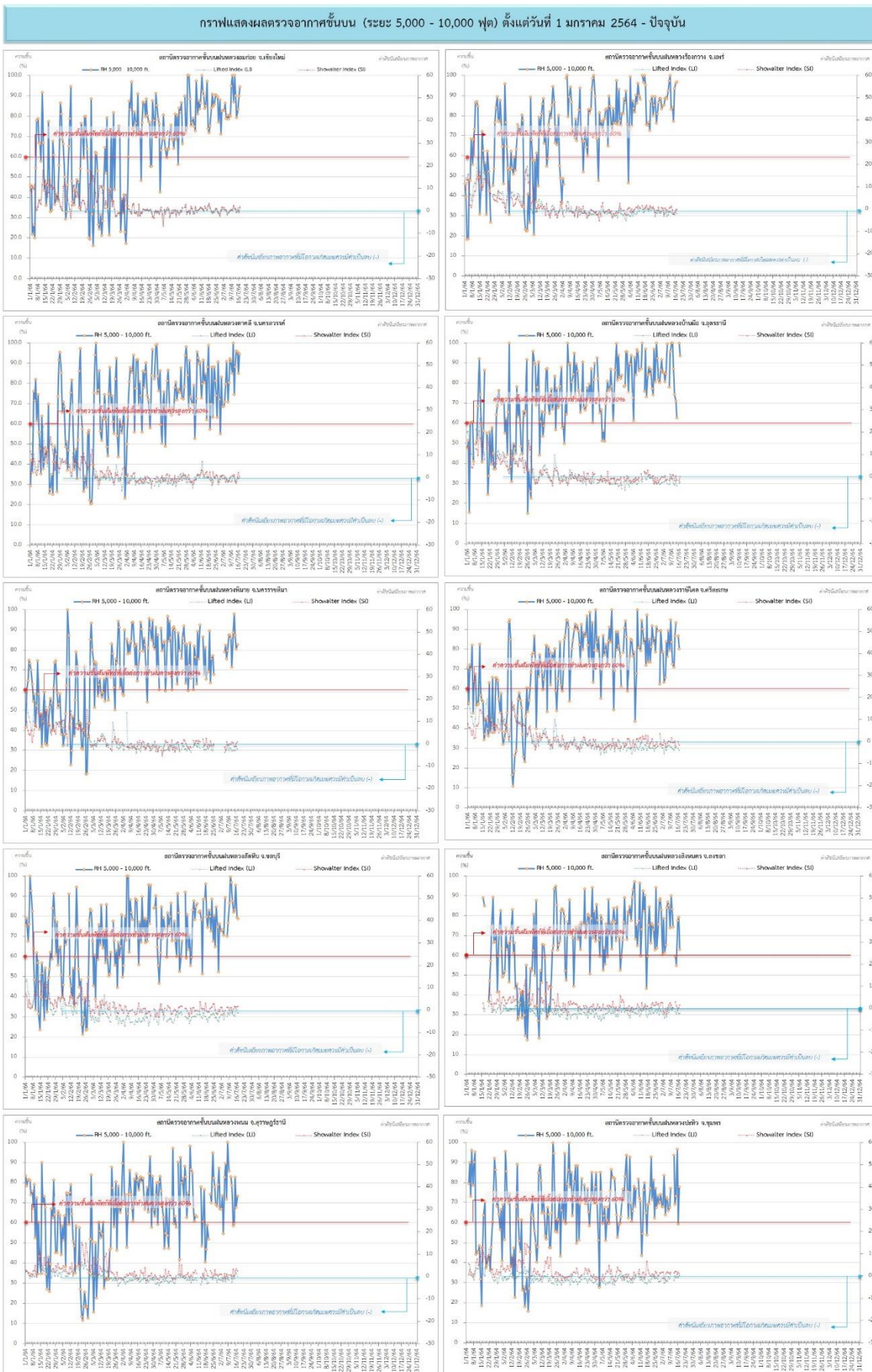
ที่มา: กรมอุตุนิยมวิทยา

๑ ข้อมูลความชื้นจากการตรวจอากาศชั้นบน (Sounding) ระยะความสูง 5,000 - 10,000 ฟุต

ภาค	สถานีตรวจอากาศ	ความชื้นสัมพัทธ์ (%)					ความไม่เสถียรภาพของมวลอากาศ (LI)
		13 ก.ค.	14 ก.ค.	15 ก.ค.	16 ก.ค.	17 ก.ค.	
ภาคเหนือ	สถานีเรดาร์ฝนหลวงอมก๋อย	91	80	84	90	95	1.5
	สถานีตรวจอากาศเคลื่อนที่ร่องกวาง	85	78	94	97	97	-1.9
ภาคกลาง	สถานีเรดาร์ฝนหลวงตาคลี	88	97	96	85	95	-0.1
ภาคตะวันออกเฉียงเหนือ	สถานีเรดาร์ฝนหลวงพิมาย	89	99	88	81	83	-2.5
	สถานีตรวจอากาศเคลื่อนที่บ้านฝือ	72	63	n/a	100	94	-2.4
	สถานีตรวจอากาศเคลื่อนที่ราชสีไศล	87	94	n/a	87	81	-3.9
ภาคตะวันออก	สถานีเรดาร์ฝนหลวงสัทธิ์	82	84	96	80	79	-1.2
ภาคใต้	สถานีเรดาร์ฝนหลวงพนม	59	60	83	68	74	0.2
	สถานีตรวจอากาศเคลื่อนที่ปะทิว	70	74	97	60	78	0.2
	สถานีตรวจอากาศเคลื่อนที่สิงหนคร	60	55	78	80	63	-2.3

หมายเหตุ : LI (Lifted Index) คือ ดัชนีที่ใช้ออกความไม่เสถียรภาพของมวลอากาศ ในระดับ 50 มิลลิบาร์ ควรมีค่าต่ำกว่า -2 ซึ่งจะมีโอกาสเกิดเมฆในแนวตั้งและพัฒนาตัวเป็นกลุ่มฝนได้

๑ กราฟแสดงแนวโน้มความชื้นอากาศชั้นบนและดัชนีเสถียรภาพอากาศ (ระหว่างวันที่ 1 มกราคม - 17 กรกฎาคม 2564)



หมายเหตุ

- ระยะความสูง 5,000-10,000 ฟุต เป็นระดับเพดานบินในการปฏิบัติการหมุนวง (ระดับฐานเมฆ) - ความชื้นสัมพัทธ์ที่เสถียรภาพอากาศต่ำกว่า 60% หมายความว่า - ค่าความชื้นสัมพัทธ์ที่เสถียรภาพอากาศต่ำกว่า 60%

- ดัชนีเสถียรภาพอากาศที่ได้อาจเกิดจากความชื้นบน (-) - LI: Lifted Index คือดัชนีเสถียรภาพอากาศระดับต่ำ - SI: Showalter Index คือดัชนีเสถียรภาพอากาศระดับสูง

การปฏิบัติการฝนหลวงประจำวัน

๑ สรุปผลปฏิบัติการฝนหลวง ประจำวันที่ 16 กรกฎาคม 2564

ภาค/หน่วยฯ	หน่วยปฏิบัติการ (หน่วย)	เครื่องบิน ผล./ทอ./ทบ. (ลำ)	จำนวนเที่ยวบิน (เที่ยว)	จำนวนชั่วโมงบิน (ชั่วโมง)	ปริมาณการใช้สารฝนหลวง (ตัน/นัด)	จังหวัดที่มีการรายงานฝนตก (จำนวนจังหวัด/อ่างเก็บน้ำเป้าหมาย)
เหนือ	2	5/-/-	4	7:05	4.00/-	3/1
- เชียงใหม่	1	3/-/-	2	4:10	2.00/-	ภารกิจป้องกันและแก้ไขปัญหากล้วยแล้ง มีฝนตกเล็กน้อย บริเวณพื้นที่การเกษตร จ.พะเยา(ภูซาง)
- ตาก	1	2/-/-	2	2:55	2.00/-	1.ภารกิจป้องกันและแก้ไขปัญหากล้วยแล้ง มีฝนตกเล็กน้อยบริเวณพื้นที่การเกษตร จ.ตาก(เมืองตาก แม่สอด บ้านตาก) จ.เชียงใหม่(ดอยเต่า) 2.ภารกิจเติมน้ำต้นทุนให้เขื่อนกักเก็บน้ำ บริเวณพื้นที่ลุ่มรับน้ำเขื่อนภูมิพล จ.ตาก
เหนือ(ตอนล่าง)	1	3/-/-	2	3:10	2.00/-	2/1
- พิษณุโลก	1	3/-/-	2	3:10	2.00/-	1.ภารกิจป้องกันและแก้ไขปัญหากล้วยแล้ง มีฝนตกเล็กน้อยบริเวณพื้นที่การเกษตร จ.กำแพงเพชร (เมืองกำแพงเพชร โกสัมพีนคร พรานกระต่าย) จ.สุโขทัย (คีรีมาศ) 2.ภารกิจเติมน้ำต้นทุนให้เขื่อนกักเก็บน้ำ บริเวณพื้นที่ลุ่มรับน้ำอ่างเก็บน้ำคลองช้างใน จ.สุโขทัย
กลาง	2	5/-/1	8	12:05	5.50/-	4/6
- ลพบุรี	1	2/-/1	2	3:20	1.40/-	1.ภารกิจป้องกันและแก้ไขปัญหากล้วยแล้ง มีฝนตกเล็กน้อยถึงปานกลางบริเวณพื้นที่การเกษตร จ.อุทัยธานี (บ้านไร่ ห้วยคต ลานสัก สว่างอารมณ์ หนองฉาง ทับทัน) จ.นครสวรรค์(แม่เปิน ชุมตาบง ลาดยาว) จ.ชัยนาท (หนองมะโมง) 2.ภารกิจเติมน้ำต้นทุนให้เขื่อนกักเก็บน้ำ บริเวณพื้นที่ลุ่มรับน้ำอ่างเก็บน้ำทับเสลา อ่างเก็บน้ำห้วยขุนแก้ว จ.อุทัยธานี
- กาญจนบุรี	1	3/-/-	6	8:45	4.10/-	1.ภารกิจป้องกันและแก้ไขปัญหากล้วยแล้ง มีฝนตกเล็กน้อยถึงปานกลางบริเวณพื้นที่การเกษตร จ.กาญจนบุรี(ศรีสวัสดิ์ ไทรโยค ทองผาภูมิ สังขละบุรี เมืองกาญจนบุรี ป่อปลอย หนองปรือ ห้วยกระเจา เลาชวีญ) จ.สุพรรณบุรี(ด่านช้าง อุทอง ดอนเจดีย์) จ.อุทัยธานี(บ้านไร่) 2.ภารกิจเติมน้ำต้นทุนให้เขื่อนกักเก็บน้ำ บริเวณพื้นที่ลุ่มรับน้ำเขื่อนศรีนครินทร์ เขื่อนวชิราลงกรณ อ่างเก็บน้ำห้วยเทียน จ.กาญจนบุรี อ่างเก็บน้ำกระเสียว จ.สุพรรณบุรี

ภาค/หน่วยฯ	หน่วยปฏิบัติการ (หน่วย)	เครื่องปั้น ผล./ทอ./ ทบ. (ลำ)	จำนวน เที่ยวบิน (เที่ยว)	จำนวน ชั่วโมงบิน (ชั่วโมง)	ปริมาณ การใช้ สารฝนหลวง (ตัน/นัด)	จังหวัดที่มีการรายงานฝนตก (จำนวนจังหวัด/อ่างเก็บน้ำเป้าหมาย)
ตะวันออกเฉียงเหนือ	1	1/-/-	2	3:20	3.10/-	1/-
- ขอนแก่น	1	1/-/-	2	3:20	3.10/-	ภารกิจป้องกันและแก้ไขปัญหายากแล้ง มีฝนตกเล็กน้อย บริเวณพื้นที่การเกษตร จ.ขอนแก่น(ภูเวียง เวียงเก่า บ้านฝาง หนองเรือ น้ำพอง อุบลรัตน์ เมืองขอนแก่น)
ตะวันออกเฉียงเหนือ(ตอนล่าง)	3	5/2/-	5	7:50	5.00/-	7/2
- สุรินทร์	1	3/-/-	3	4:20	2.00/-	ภารกิจป้องกันและแก้ไขปัญหายากแล้ง มีฝนตกเล็กน้อย บริเวณพื้นที่การเกษตร จ.มหาสารคาม(วาปีปทุม แกดดำ เมืองมหาสารคาม) จ.ร้อยเอ็ด(เกษตรวิสัย ปทุมรัตน์ จตุรพักตรพิมาน เมืองร้อยเอ็ด) จ.สุรินทร์(ชุมพลบุรี)
- อุบลราชธานี	1	-/1/-	1	1:50	2.00/-	ภารกิจป้องกันและแก้ไขปัญหายากแล้ง มีฝนตกเล็กน้อย บริเวณพื้นที่การเกษตร จ.ศรีสะเกษ(เมืองศรีสะเกษ กันทรารมย์) จ.อุบลราชธานี(สำโรง วารินชำราบ เขื่องใน)
- นครราชสีมา	1	2/1/-	1	1:40	1.00/-	1.ภารกิจป้องกันและแก้ไขปัญหายากแล้ง มีฝนตกเล็กน้อยบริเวณพื้นที่การเกษตร จ.นครราชสีมา (ปักธงชัย ครบุรี โขดชัย เลิงสาง) จ.บุรีรัมย์(ปะคำ) 2.ภารกิจเติมน้ำต้นทุนให้เขื่อนกักเก็บน้ำ บริเวณพื้นที่ลุ่มรับน้ำเขื่อนมูลบน เขื่อนลำแชะ จ.นครราชสีมา
ตะวันออก	1	2/-/-	0	0:00	0.00/-	-/-
- สระแก้ว	1	2/-/-	0	0:00	0.00/-	ไม่ปฏิบัติการฝนหลวง เนื่องจากอากาศมีลักษณะทรงตัวประกอบกับมีเมฆชั้นกลางชั้นสูงปกคลุมตลอดวัน ส่งผลให้เมฆไม่พัฒนาตัวในพื้นที่เป้าหมาย
ใต้	3	1/2/-	3	3:45	4.00/-	2/2
- หัวหิน	1	1/-/-	2	2:15	2.00/-	1.ภารกิจป้องกันและแก้ไขปัญหายากแล้ง มีฝนตกเล็กน้อยถึงปานกลางบริเวณพื้นที่การเกษตร จ.ประจวบคีรีขันธ์(ปราณบุรี) 2.ภารกิจเติมน้ำต้นทุนให้เขื่อนกักเก็บน้ำ บริเวณพื้นที่ลุ่มรับน้ำเขื่อนปราณบุรี จ.ประจวบคีรีขันธ์ เขื่อนแก่งกระจาน จ.เพชรบุรี
- สุราษฎร์ธานี	1	-/1/-	0	0:00	0.00/-	ไม่ปฏิบัติการฝนหลวง เนื่องจากอากาศมีเสถียรภาพ ส่งผลให้เมฆคิวมูลัสในพื้นที่เป้าหมายพัฒนาตัวและสลายตัวเร็ว
- สงขลา	1	-/1/-	1	1:30	2.00/-	ภารกิจป้องกันและแก้ไขปัญหายากแล้ง มีฝนตกเล็กน้อย บริเวณพื้นที่ป่าพรุควนเคร็ง จ.นครศรีธรรมราช
รวม	13	22/4/1	24	37:15	23.60/-	19/12

๑ สรุปผลการปฏิบัติการฝนหลวง ตั้งแต่วันที่ 1 กุมภาพันธ์ - 16 กรกฎาคม 2564

ตั้งแต่เริ่มตั้งหน่วยปฏิบัติการหลวง เมื่อวันที่ 1 กุมภาพันธ์ - 16 กรกฎาคม 2564 มีการขึ้นปฏิบัติการฝนหลวง จำนวน 143 วัน มีวันฝนตกจากการปฏิบัติการฝนหลวงคิดเป็นร้อยละ 94.18 ขึ้นปฏิบัติการ จำนวน 2,832 เที่ยวบิน (4,197:52 ชั่วโมงบิน) ปริมาณการใส่สารฝนหลวง 2,489.275 ตัน พลุสารดูความชื้นโซเดียมคลอไรด์ จำนวน 212 นัด พลุสารดูความชื้นแคลเซียมคลอไรด์ จำนวน 212 นัด พลุซิลเวอร์ไอโอไดด์ สำหรับภารกิจปฏิบัติการฝนหลวง จำนวน 926 นัด จังหวัดที่มีรายงานฝนตกรวม 64 จังหวัด

ภาค - ศูนย์/หน่วยปฏิบัติการฯ	ขึ้นบิน (วัน)	ฝนตก (วัน)	จำนวน เที่ยวบิน (เที่ยว)	จำนวน ชั่วโมงบิน (ชั่วโมง)	ปริมาณ สารฝนหลวง (ตัน/AgI,CaCl ₂ , NaCl นัด)	จังหวัดที่มีรายงานฝนตก (ทั้งการสังเกตด้วยสายตา/การตรวจวัด ด้วยเรดาร์ และเครื่องวัดน้ำฝนอัตโนมัติ)
เหนือ	102	93	382	543:50	353.55/473	9 จังหวัด
- เชียงใหม่ (เปิดหน่วยฯ ตั้งแต่วันที่ 1 ก.พ. 64 เป็นต้นไป)	91	82	205	298:20	181.95/473	บริเวณที่มีฝนตก ได้แก่ เชียงใหม่ ลำปาง พะเยา เชียงราย ตาก แพร่ ลำพูน แม่ฮ่องสอน (8 จังหวัด)
- ตาก (เปิดหน่วยฯ ตั้งแต่วันที่ 1 ก.พ. 64 เป็นต้นไป)	75	70	177	245:30	171.60/-	บริเวณที่มีฝนตก ได้แก่ เชียงใหม่ ตาก กำแพงเพชร ลำพูน ลำปาง (5 จังหวัด)
เหนือ(ตอนล่าง)	107	100	292	555:30	238.225/450	27 จังหวัด
- พิษณุโลก (เปิดหน่วยฯ ตั้งแต่วันที่ 1 ก.พ. 64 เป็นต้นไป)	107	100	292	555:30	238.225/450	บริเวณที่มีฝนตก ได้แก่ กำแพงเพชร ลพบุรี นครราชสีมา พิษณุโลก เพชรบูรณ์ แพร่ พิษณุโลก นครสวรรค์ ชัยภูมิ กาฬสินธุ์ เชียงใหม่ ลำปาง ตาก ขอนแก่น สุโขทัย อุตรดิตถ์ เชียงราย มหาสารคาม ลำพูน อุตรธานี เลย แม่ฮ่องสอน บุรีรัมย์ สุรินทร์ หนองบัวลำภู ศรีสะเกษ น่าน (27 จังหวัด)
กลาง	119	118	1044	1,418:30	744.85/-	14 จังหวัด
- นครสวรรค์ (เปิดหน่วยฯ ระหว่างวันที่ 1 ก.พ. - 31 มี.ค 64)	23	22	71	97:35	53.90/-	บริเวณที่มีฝนตก ได้แก่ อุทัยธานี นครสวรรค์ ชัยนาท ลพบุรี เพชรบูรณ์ สิงห์บุรี สระบุรี (7 จังหวัด)
- กาญจนบุรี (เปิดหน่วยฯ ตั้งแต่วันที่ 1 ก.พ. 64 เป็นต้นไป)	111	111	590	776:20	395.75/-	บริเวณที่มีฝนตก ได้แก่ กาญจนบุรี สุพรรณบุรี อ่างทอง อุทัยธานี พระนครศรีอยุธยา สิงห์บุรี ชัยนาท (7 จังหวัด)
- ลพบุรี (เปิดหน่วยฯ ตั้งแต่วันที่ 1 เม.ย. 64 เป็นต้นไป)	86	86	383	544:35	295.20/-	บริเวณที่มีฝนตก ได้แก่ นครสวรรค์ ลพบุรี สระบุรี อุทัยธานี ชัยนาท อ่างทอง นครราชสีมา สิงห์บุรี พระนครศรีอยุธยา เพชรบูรณ์ สุพรรณบุรี พิษณุ กำแพงเพชร (13 จังหวัด)

ภาค - ศูนย์/หน่วยปฏิบัติการฯ	ขึ้นบิน (วัน)	ฝนตก (วัน)	จำนวน เที่ยวบิน (เที่ยว)	จำนวน ชั่วโมงบิน (ชั่วโมง)	ปริมาณ สารฝนหลวง (ตัน/Agl,CaCl ₂ , NaCl น้ด)	จังหวัดที่มีรายงานฝนตก (ทั้งการสังเกตด้วยสายตา/การตรวจวัด ด้วยเรดาร์ และเครื่องวัดน้ำฝนอัตโนมัติ)
ตะวันออกเฉียงเหนือ	89	84	122	235:15	229.90/-	15 จังหวัด
- อุดรธานี (เปิดหน่วยฯ ตั้งแต่วันที่ 1 ก.พ. - 31 พ.ค. 64)	58	54	78	155:25	149.80/-	บริเวณที่มีฝนตก ได้แก่ อุดรธานี สกลนคร เลย กาฬสินธุ์ หนองบัวลำภู ขอนแก่น นครพนม มุกดาหาร ชัยภูมิ หนองคาย บึงกาฬ (11 จังหวัด)
- ขอนแก่น (เปิดหน่วยฯ ตั้งแต่วันที่ 1 มิ.ย. 64 เป็นต้นไป)	31	30	44	79:50	80.10/-	บริเวณที่มีฝนตก ได้แก่ ขอนแก่น อุดรธานี เลย หนองบัวลำภู กาฬสินธุ์ มุกดาหาร สกลนคร ชัยภูมิ มหาสารคาม นครราชสีมา ร้อยเอ็ด นครพนม เพชรบูรณ์ (13 จังหวัด)
ตะวันออกเฉียงเหนือ(ตอนล่าง)	107	104	509	747:02	449.60/3/424	15 จังหวัด
- บุรีรัมย์ (เปิดหน่วยฯ ตั้งแต่วันที่ 1 ก.พ. - 31 พ.ค. 64)	52	47	166	225:15	109.70/-	บริเวณที่มีฝนตก ได้แก่ ศรีสะเกษ นครราชสีมา บุรีรัมย์ มหาสารคาม อุบลราชธานี อำนาจเจริญ ชัยภูมิ สุรินทร์ ร้อยเอ็ด ขอนแก่น กาฬสินธุ์ ยโสธร (12 จังหวัด)
- อุบลราชธานี (เปิดหน่วยฯ ตั้งแต่วันที่ 9 มี.ค. 64 เป็นต้นไป)	57	54	75	109:55	148.40/-	บริเวณที่มีฝนตก ได้แก่ อุบลราชธานี ศรีสะเกษ อำนาจเจริญ ยโสธร ร้อยเอ็ด สุรินทร์ (6 จังหวัด)
- นครราชสีมา (เปิดหน่วยฯ ตั้งแต่วันที่ 1 เม.ย. 64 เป็นต้นไป)	76	72	157	247:47	117.50/3/424	บริเวณที่มีฝนตก ได้แก่ นครราชสีมา ชัยภูมิ เพชรบูรณ์ สระบุรี ลพบุรี บุรีรัมย์ ขอนแก่น สุรินทร์ ศรีสะเกษ อุบลราชธานี มหาสารคาม (11 จังหวัด)
- สุรินทร์ (เปิดหน่วยฯ ตั้งแต่วันที่ 1 มิ.ย. 64 เป็นต้นไป)	30	26	111	164:05	74.00/-	บริเวณที่มีฝนตก ได้แก่ บุรีรัมย์ อุบลราชธานี สุรินทร์ ร้อยเอ็ด มหาสารคาม ยโสธร ศรีสะเกษ กาฬสินธุ์ อำนาจเจริญ นครราชสีมา ขอนแก่น (11 จังหวัด)
ตะวันออก	79	74	249	362:15	160.40/-	7 จังหวัด
- ระยอง (เปิดหน่วยฯ ระหว่างวันที่ 1 - 28 ก.พ. 64)	2	1	4	4:50	1.30/-	บริเวณที่มีฝนตก ได้แก่ ชลบุรี (1 จังหวัด)
- จันทบุรี (เปิดหน่วยฯ ตั้งแต่วันที่ 1 มี.ค. - 4 พ.ค. 64)	35	33	121	188:30	80.80/-	บริเวณที่มีฝนตก ได้แก่ ฉะเชิงเทรา ระยอง จันทบุรี ปราจีนบุรี สระแก้ว (5 จังหวัด)
- สระแก้ว (เปิดหน่วยฯ ตั้งแต่วันที่ 5 พ.ค. 64 เป็นต้นไป)	42	40	124	168:55	78.30/-	บริเวณที่มีฝนตก ได้แก่ ฉะเชิงเทรา สระแก้ว ปราจีนบุรี นครนายก จันทบุรี ชลบุรี ระยอง (7 จังหวัด)

ภาค - ศูนย์/หน่วยปฏิบัติการฯ	ขึ้นบิน (วัน)	ฝนตก (วัน)	จำนวน เที่ยวบิน (เที่ยว)	จำนวน ชั่วโมงบิน (ชั่วโมง)	ปริมาณ สารฝนหลวง (ตัน/AgI, CaCl ₂ , NaCl น้ด)	จังหวัดที่มีรายงานฝนตก (ทั้งการสังเกตด้วยสายตา/การตรวจวัด ด้วยเรดาร์ และเครื่องวัดน้ำฝนอัตโนมัติ)
ใต้	99	95	234	335:30	312.75/-	12 จังหวัด
- หัวหิน (เปิดหน่วยฯ ตั้งแต่วันที่ 1 มี.ค. 64 เป็นต้นไป)	65	60	142	207:45	139.35/-	บริเวณที่มีฝนตก ได้แก่ ประจวบคีรีขันธ์ เพชรบุรี ราชบุรี (3 จังหวัด)
- สุราษฎร์ธานี (เปิดหน่วยฯ ตั้งแต่วันที่ 1 มี.ค. 64 เป็นต้นไป)	49	44	51	71:20	94.90/-	บริเวณที่มีฝนตก ได้แก่ นครศรีธรรมราช ชุมพร พัทลุง สุราษฎร์ธานี ตรัง กระบี่ ระนอง (7 จังหวัด)
- สงขลา (เปิดหน่วยฯ ตั้งแต่วันที่ 1 เม.ย. 64 เป็นต้นไป)	41	39	41	56:25	78.50/-	บริเวณที่มีฝนตก ได้แก่ นครศรีธรรมราช พัทลุง สงขลา นราธิวาส (4 จังหวัด)

กลุ่มวิชาการปฏิบัติการฝนหลวง กองปฏิบัติการฝนหลวง กรมฝนหลวงและการบินเกษตร