



รายงานการปฏิบัติการฝนหลวง ประจำปี 2564

ประจำวันที่ 31 พฤษภาคม 2564

และผลการปฏิบัติการฝนหลวงประจำวันที่ 30 พฤษภาคม 2564

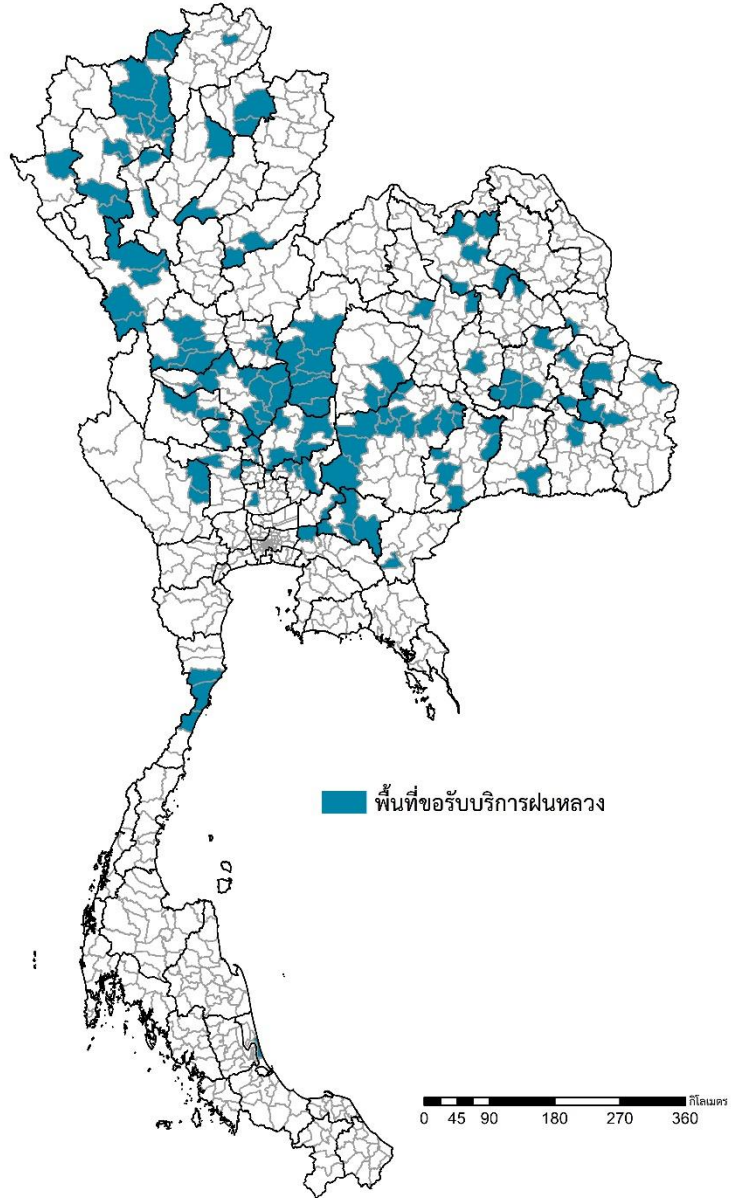
กลุ่มวิชาการปฏิบัติการฝนหลวง กองปฏิบัติการฝนหลวง กรมฝนหลวงและการบินเกษตร

royalrainmaking_academic@hotmail.com

๑ พื้นที่ขอรับบริการฝนหลวง (ระหว่างวันที่ 16 - 30 พฤษภาคม 2564)

ภาค	รายชื่อจังหวัด (อำเภอ) ที่มีผู้ขอรับบริการฝนหลวง	จำนวนผู้ขอรับบริการ (ราย)
เหนือ	กำแพงเพชร(ชาณุวรลักษบุรี คลองขลุง ปางศิลาทอง เมืองกำแพงเพชร), ตาก(บ้านตาก พบพระ สามเงา แม่สอด), พิจิตร(ทับคล้อ ตะพานหิน วังทรายพูน, ลำปาง(งาว), แพร่(วังชิ้น), ลำพูน (เมืองลำพูน ห้วยข้าวก่ำ), อุตรดิตถ์(ทองแสนขัน พิชัย), เชียงราย(เวียงเชียงรุ้ง), เพชรบูรณ์(ชนแดน บึงสามพัน เมืองเพชรบูรณ์ วิเชียรบุรี ศรีเทพหนองไผ่), พะเยา(ปง เชียงม่วน), เชียงใหม่(ดอยสะเก็ด ดอยหล่อ ดอยเต่า ฝาง พร้าวก้าว สันทราย เชียงดาว แม่ริม แม่วาง แม่ออน แม่ฮาด แม่แตง ฮอด), แม่ฮ่องสอน(แม่ลาน้อย)	36
กลาง	นครสวรรค์(ท่าตะโก ลาดยาว ไผ่ศาลี ตากฟ้า ชุมตาบง หนองบัว ชุมแสง ตาคี บรรพตพิสัย), ลพบุรี (พัฒนานิคม เมืองลพบุรี หนองม่วง ชัยบาดาล), สระบุรี(พระพุทธบาท เฉลิมพระเกียรติ แก่งคอย), สุพรรณบุรี(ศรีประจันต์ หนองหญ้าไซ), พระนครศรีอยุธยา(บ้านแพรก เสนา), อุทัยธานี(ลานสักหนองขาหย่าง หนองฉาง), อ่างทอง(แสวงหา), กาญจนบุรี(เลาขวัญ ห้วยกระเจา), ชัยนาท(สรรพยา หันคา วัดสิงห์), สิงห์บุรี(ท่าช้าง อินทร์บุรี เมืองสิงห์บุรี)	45
ตะวันออกเฉียงเหนือ	บุรีรัมย์(กระสัง สตึก หนองหงส์ นางรอง ละหานทราย), ร้อยเอ็ด(จตุรพักตรพิมาน ปทุมรัตน์ สุวรรณภูมิ เกษตรวิสัย เมืองสรวง โพนทอง), อุตรธานี(บ้านดุง วังสามหมอ โนนสะอาด เพ็ญหนองหาน), อุบลราชธานี(โพธิ์ไทร เมืองอุบลราชธานี เขื่องใน), นครราชสีมา(ขามสะแกแสง ชุมพวง พิมาย ด่านขุนทด พระทองคำ ลำทะเมนชัย เมืองยาง โนนสูง โนนไทย สีคิ้ว บ้านเหลื่อม แก้งสนามนาง ปากช่อง), สุรินทร์(สังขะ), อำนาจเจริญ(เมืองอำนาจเจริญ หัวตะพาน), ขอนแก่น (กระนวน ภูเวียง), ชัยภูมิ(จัตุรัส เมืองชัยภูมิ เนินสง่า), มหาสารคาม(บรบือ), ยโสธร(กุตุขุม มหาชนะชัย), กาฬสินธุ์(คำม่วง), มุกดาหาร(หนองสูง), ศรีสะเกษ(ยางชุมน้อย เมืองศรีสะเกษ)	46
ตะวันออก	ปราจีนบุรี(บ้านสร้าง ประจันตคาม ศรีมหาโพธิ กบินทร์บุรี), นครนายก(ปากพลี), สระแก้ว (วังน้ำเย็น), ฉะเชิงเทรา(บางน้ำเปรี้ยว)	7
ใต้	สงขลา(สทิงพระ), ประจวบคีรีขันธ์(กุยบุรี ทับสะแก เมืองประจวบคีรีขันธ์)	2
รวม	42 จังหวัด (130 อำเภอ)	136

พื้นที่ขอรับบริการฝนหลวง ระหว่างวันที่ 16 - 30 พฤษภาคม 2564



จัดทำโดย : กองปฏิบัติการฝนหลวง กลุ่มวิชาการปฏิบัติการฝนหลวง ข้อมูล ณ วันที่ 31 พฤษภาคม 2564

๑ สถานการณ์ปริมาณน้ำเก็บกักในอ่างเก็บน้ำที่สำคัญ

	ความจุของอ่างที่ รนก. ¹ (ล้าน ลบ.ม.)	ปริมาณน้ำในอ่างฯ (%)				ปริมาณน้ำไหลลงอ่างฯ (ล้าน ลบ.ม.)	ปริมาณน้ำระบาย (ล้าน ลบ.ม.)	ระดับน้ำ
		27 พ.ค.	28 พ.ค.	29 พ.ค.	30 พ.ค.			
ภาคเหนือ						13.37	30.50	
- ภูมิพล(ตาก)	13,462	34	33	33	33	6.15	12.00	ต่ำกว่า 40%
- สิริกิติ์(อุตรดิตถ์)	9,510	37	37	37	37	4.89	14.11	ต่ำกว่า 40%
- แม่จัน(เชียงใหม่)	265	35	35	35	34	0.16	0.27	ต่ำกว่า 40%
- แม่กวาง(เชียงใหม่)	263	19	19	19	19	0.33	0.04	ต่ำกว่า 20%
- กิวลม(ลำปาง)	106	58	58	58	59	0.43	0.12	-
- กิวคอง(ลำปาง)	170	28	28	28	29	0.38	0.05	ต่ำกว่า 30%
- แควน้อยฯ(พิษณุโลก)	939	30	29	29	29	1.01	3.89	ต่ำกว่า 30%
- แม่มอก(ลำปาง)	110	38	38	38	38	0.02	0.02	ต่ำกว่า 40%
ภาคตะวันออกเฉียงเหนือ						17.27	6.09	
- ห้วยหลวง(อุดรธานี)	135	28	28	28	28	0.25	0.11	ต่ำกว่า 30%
- น้ำอูน(สกลนคร)	520	36	36	36	36	0.19	0.00	ต่ำกว่า 40%
- น้ำพุง(สกลนคร)	166	33	33	33	32	0.00	0.57	ต่ำกว่า 40%
- จุฬารักษ์(ชัยภูมิ)	164	61	62	66	69	5.52	0.00	-
- อุบลรัตน์(ขอนแก่น)	2,431	37	37	37	37	6.38	3.05	ต่ำกว่า 40%
- ลำปาว(กาฬสินธุ์)	1,980	23	24	24	24	2.98	0.29	ต่ำกว่า 30%
- ลำตะคอง(นครราชสีมา)	314	76	76	76	75	0.16	1.21	-
- ลำพระเพลิง(นครราชสีมา)	110	63	63	62	62	0.15	0.53	-
- มูลบน(นครราชสีมา)	141	71	71	71	71	0.00	0.04	-
- ลำแฉะ(นครราชสีมา)	275	55	55	55	55	0.45	0.12	-
- ลำน้ำรอง(บุรีรัมย์)	121	68	68	68	68	0.07	0.00	-
- สิรินคร(อุบลราชธานี)	1,966	59	59	59	59	0.89	0.00	-
- ลำปลายมาศ(นครราชสีมา)	98	65	65	65	65	0.23	0.17	-
ภาคกลาง						17.68	26.01	
- ป่าสักฯ(ลพบุรี)	960	19	19	18	18	0.00	4.33	ต่ำกว่า 20%
- ทับเสลา(อุทัยธานี)	160	35	35	35	35	0.19	0.00	ต่ำกว่า 40%
- กระเสียว(สุพรรณบุรี)	240	37	36	36	36	1.86	1.51	ต่ำกว่า 40%
- ศรีนครินทร์(กาญจนบุรี)	17,745	65	65	64	64	9.04	12.09	-
- วชิราลงกรณ์(กาญจนบุรี)	8,860	41	40	40	40	6.59	8.08	ต่ำกว่า 50%
ภาคตะวันออก						2.71	1.22	
- ชุนด่านฯ(นครนายก)	224	15	15	15	15	0.02	0.42	ต่ำกว่า 20%
- คลองสิียด(ฉะเชิงเทรา)	420	13	13	14	14	0.60	0.09	ต่ำกว่า 20%
- บางพระ(ชลบุรี)	117	42	42	43	43	0.29	0.06	ต่ำกว่า 50%
- หนองปลาไหล(ระยอง)	164	87	88	88	88	0.78	0.23	-
- ประแสร์(ระยอง)	295	61	62	62	62	0.15	0.00	-
- นฤบดีสินธุ์(ปราจีนบุรี)	295	28	28	28	29	0.41	0.07	ต่ำกว่า 30%
- พระปรัง(สระแก้ว)	97	43	43	43	43	0.00	0.04	ต่ำกว่า 50%
- ดอกกราย(ระยอง)	71	61	62	62	62	0.30	0.00	-
- คลองพระพุทธ(จันทบุรี)	70	66	66	66	66	0.00	0.06	-
- คลองหลวง รัชชโลทร(ชลบุรี)	98	40	40	40	40	0.04	0.22	ต่ำกว่า 50%
- ห้วยยาง(สระแก้ว)	60	9	9	9	8	0.00	0.00	ต่ำกว่า 10%
- ห้วยตะเคียน(สระแก้ว)	10	64	65	65	66	0.12	0.03	-
ภาคใต้						11.45	19.06	
- แก่งกระเจา(เพชรบุรี)	710	38	38	38	38	0.21	0.89	ต่ำกว่า 40%
- ปรามบุรี(ประจวบคีรีขันธ์)	347	56	56	55	55	1.29	1.67	-
- รัชชประภา(สุราษฎร์ธานี)	5,639	58	58	58	58	6.31	8.52	-
- บางยาง(ยะลา)	1,454	71	70	70	70	3.64	7.98	-

รณก. = ระดับน้ำเก็บกัก, ที่มา: กรมชลประทาน

การพยากรณ์อากาศและสภาพอากาศประจำวัน

๑ ลักษณะอากาศทั่วไปและการพยากรณ์อากาศ ประจำวันที่ 31 พฤษภาคม 2564 (เวลา 06.00 น.)

ลักษณะอากาศทั่วไป	
<p>ลักษณะอากาศทั่วไป พยากรณ์อากาศ 24 ชั่วโมง ลมมรสุมตะวันตกเฉียงใต้กำลังปานกลางยังคงพัดปกคลุมทะเลอันดามัน ภาคใต้ และอ่าวไทย ทำให้บริเวณประเทศไทย มีฝนฟ้าคะนองเกิดขึ้นในระยะนี้ สำหรับคลื่นลมบริเวณทะเลอันดามันตอนบนมีกำลังปานกลาง โดยตั้งแต่จังหวัดภูเก็ตขึ้นมาทะเลมีคลื่นสูงประมาณ 2 เมตร และบริเวณที่มีฝนฟ้าคะนอง คลื่นสูงมากกว่า 2 เมตร ขอให้ชาวเรือบริเวณทะเลอันดามันเดินเรือด้วยความระมัดระวัง และหลีกเลี่ยงบริเวณที่มีฝนฟ้าคะนอง</p> <p>ฝุ่นละอองขนาดเล็ก ประเทศไทยตอนบนมีฝนฟ้าคะนองเกิดขึ้น ทำให้การสะสมของฝุ่นละออง/หมอกควันอยู่ในเกณฑ์น้อยถึงปานกลาง</p>	
ภาคเหนือ	เมฆเป็นส่วนมาก กับมีฝนฟ้าคะนองร้อยละ 30 ของพื้นที่ บริเวณจังหวัดแม่ฮ่องสอน เชียงใหม่ เชียงราย ลำพูน ลำปาง พะเยา แพร่ น่าน ตาก และกำแพงเพชร อุณหภูมิต่ำสุด 24-26 องศาเซลเซียส อุณหภูมิสูงสุด 34-37 องศาเซลเซียส ลมตะวันตกเฉียงใต้ ความเร็ว 10-20 กม./ชม.
ภาคกลาง	เมฆเป็นส่วนมาก กับมีฝนฟ้าคะนองร้อยละ 20 ของพื้นที่ บริเวณจังหวัดตราขบุรี กาญจนบุรี สุพรรณบุรี อุทัยธานี ชัยนาท นครสวรรค์ และสมุทรสงคราม อุณหภูมิต่ำสุด 23-26 องศาเซลเซียส อุณหภูมิสูงสุด 34-36 องศาเซลเซียส ลมตะวันตกเฉียงใต้ ความเร็ว 10-20 กม./ชม.
ภาคตะวันออกเฉียงเหนือ	เมฆบางส่วน กับมีฝนฟ้าคะนองร้อยละ 10 ของพื้นที่ ส่วนมากบริเวณจังหวัดเลย หนองบัวลำภู หนองคาย บึงกาฬ นครราชสีมา และบุรีรัมย์ อุณหภูมิต่ำสุด 25-26 องศาเซลเซียส อุณหภูมิสูงสุด 35-37 องศาเซลเซียส ลมตะวันตกเฉียงใต้ ความเร็ว 10-20 กม./ชม.
ภาคตะวันออก	เมฆเป็นส่วนมาก กับมีฝนฟ้าคะนองร้อยละ 30 ของพื้นที่ ส่วนมากบริเวณจังหวัดนครนายก ปราจีนบุรี ชลบุรี ระยอง จันทบุรี และตราด อุณหภูมิต่ำสุด 25-28 องศาเซลเซียส อุณหภูมิสูงสุด 32-36 องศาเซลเซียส ลมตะวันตกเฉียงใต้ ความเร็ว 15-35 กม./ชม. ทะเลมีคลื่นสูง 1-2 เมตร บริเวณที่มีฝนฟ้าคะนองคลื่นสูงประมาณ 2 เมตร
ภาคใต้ฝั่งตะวันออก	เมฆเป็นส่วนมาก กับมีฝนฟ้าคะนองร้อยละ 60 ของพื้นที่ บริเวณจังหวัดชุมพร สุราษฎร์ธานี นครศรีธรรมราช พัทลุง สงขลา ปัตตานี ยะลา และนราธิวาส อุณหภูมิต่ำสุด 23-26 องศาเซลเซียส อุณหภูมิสูงสุด 33-35 องศาเซลเซียส ลมตะวันตกเฉียงใต้ ความเร็ว 15-30 กม./ชม. ทะเลมีคลื่นสูงประมาณ 1 เมตร บริเวณที่มีฝนฟ้าคะนองคลื่นสูง 1-2 เมตร
ภาคใต้ฝั่งตะวันตก	มีฝนฟ้าคะนองร้อยละ 60 ของพื้นที่ บริเวณจังหวัดพังงา ภูเก็ต กระบี่ ตรัง และสตูล อุณหภูมิต่ำสุด 22-26 องศาเซลเซียส อุณหภูมิสูงสุด 32-35 องศาเซลเซียส ตั้งแต่จังหวัดภูเก็ตขึ้นมา ลมตะวันตกเฉียงใต้ ความเร็ว 20-35 กม./ชม. ทะเลมีคลื่นสูงประมาณ 2 เมตร บริเวณที่มีฝนฟ้าคะนองคลื่นสูงมากกว่า 2 เมตร ตั้งแต่จังหวัดกระบี่ลงไป ลมตะวันตกเฉียงใต้ความเร็ว 15-35 กม./ชม. ทะเลมีคลื่นสูง 1-2 เมตร บริเวณที่มีฝนฟ้าคะนองคลื่นสูงประมาณ 2 เมตร
กรุงเทพมหานครและปริมณฑล	เมฆเป็นส่วนมาก กับมีฝนฟ้าคะนองร้อยละ 10 ของพื้นที่ ส่วนมากในระหว่างบ่ายถึงค่ำ อุณหภูมิต่ำสุด 26-27 องศาเซลเซียส อุณหภูมิสูงสุด 33-37 องศาเซลเซียส ลมตะวันตกเฉียงใต้ ความเร็ว 10-20 กม./ชม.

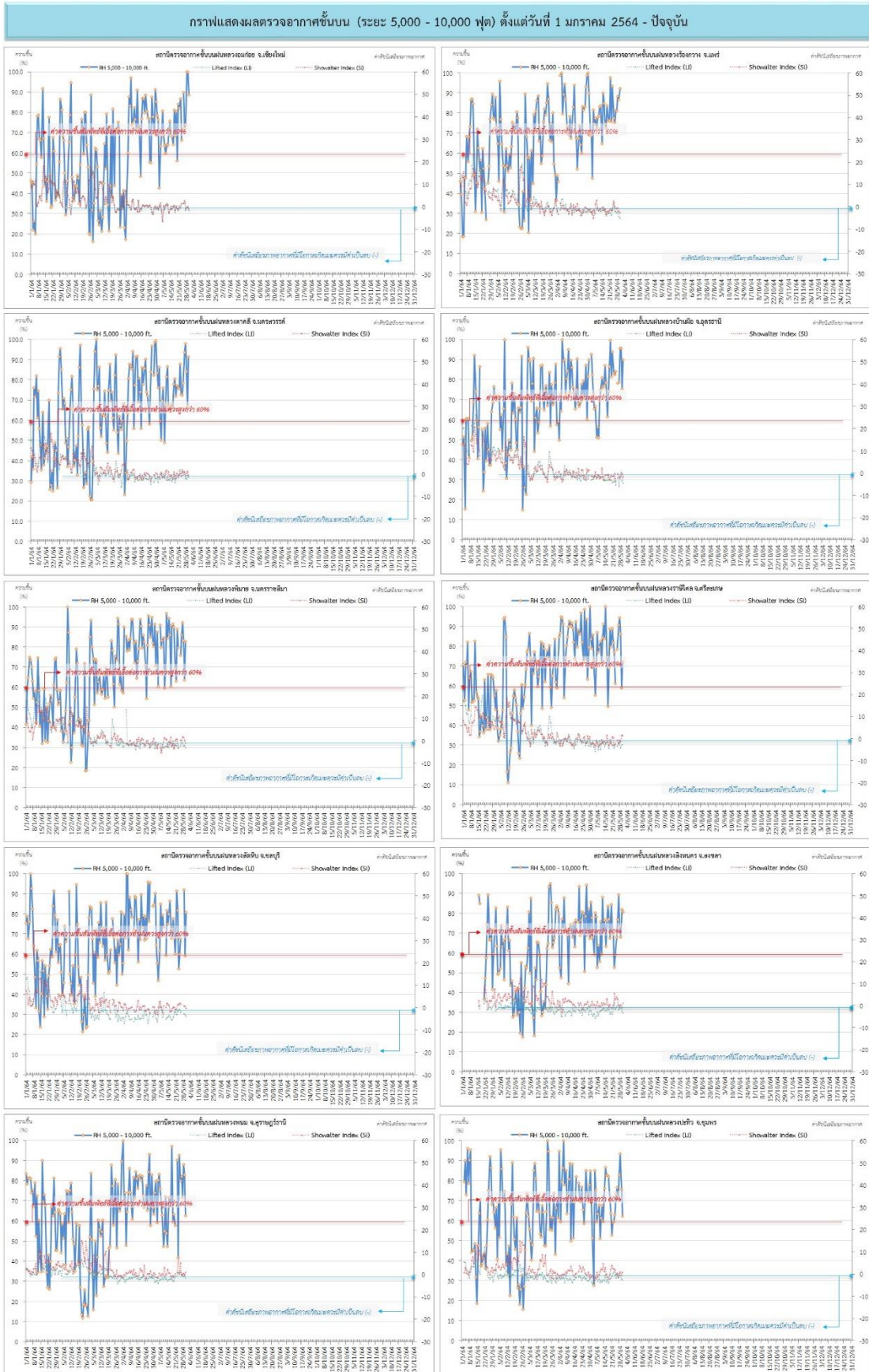
ที่มา: กรมอุตุนิยมวิทยา

๑ ข้อมูลความชื้นจากการตรวจอากาศชั้นบน (Sounding) ระยะความสูง 5,000 - 10,000 ฟุต

ภาค	สถานีตรวจอากาศ	ความชื้นสัมพัทธ์ (%)					ความไม่เสถียรภาพของมวลอากาศ (LI)
		27 พ.ค.	28 พ.ค.	29 พ.ค.	30 พ.ค.	31 พ.ค.	
ภาคเหนือ	สถานีเรดาร์ฝนหลวงอมก๋อย	72	74	100	100	89	-1.6
	สถานีตรวจอากาศเคลื่อนที่ร่องกวาง	82	81	89	87	93	-5.1
ภาคกลาง	สถานีเรดาร์ฝนหลวงตาคลี	94	98	85	67	92	-1.5
ภาคตะวันออกเฉียงเหนือ	สถานีเรดาร์ฝนหลวงพิมาย	87	93	84	64	83	-3.2
	สถานีตรวจอากาศเคลื่อนที่บ้านฝ้อ	79	96	96	76	90	-4.6
	สถานีตรวจอากาศเคลื่อนที่ราชสีเสล	91	95	87	59	73	-2.7
ภาคตะวันออก	สถานีเรดาร์ฝนหลวงสัทธิษ	n/a	n/a	92	60	81	-3.8
ภาคใต้	สถานีเรดาร์ฝนหลวงพนม	82	72	88	83	63	-1.7
	สถานีตรวจอากาศเคลื่อนที่ปะทิว	72	84	94	76	63	-2.8
	สถานีตรวจอากาศเคลื่อนที่สิงหนคร	90	74	68	82	81	-3.4

หมายเหตุ : LI (Lifted Index) คือ ดัชนีที่ใช้ออกความไม่เสถียรภาพของมวลอากาศ ในระดับ 50 มิลลิบาร์ ควรมีค่าต่ำกว่า -2 ซึ่งจะมีโอกาสเกิดเมฆในแนวตั้งและพัฒนาตัวเป็นกลุ่มฝนได้

๑ กราฟแสดงแนวโน้มความชื้นอากาศชั้นบนและดัชนีเสถียรภาพอากาศ (ระหว่างวันที่ 1 มกราคม - 31 พฤษภาคม 2564)



หมายเหตุ
 - ระยะเวลาสูง 5,000-10,000 ฟุต เป็นระดับที่ตามบินในการปฏิบัติการนทลง (ระดับฐานเมฆ) - ความชื้นสัมพัทธ์ที่เอื้อต่อการปฏิบัติการนทลงจะมีค่าสูงกว่าร้อยละ 60 ขึ้นไป
 - ดัชนีเสถียรภาพชั้นอากาศที่มีโอกาสเกิดเมฆจะมีค่าเป็นลบ (-) - LI: Lifted Index คือค่าดัชนีเสถียรภาพชั้นอากาศระดับต่ำ - SI: Showalter Index คือค่าดัชนีเสถียรภาพชั้นอากาศระดับกลาง

การปฏิบัติการฝนหลวงประจำวัน

๑ สรุปผลปฏิบัติการฝนหลวง ประจำวันที่ 30 พฤษภาคม 2564

ภาค/หน่วยฯ	หน่วยปฏิบัติการฯ (หน่วย)	เครื่องบิน ผล./ทอ./ทบ. (ลำ)	จำนวนเที่ยวบิน (เที่ยว)	จำนวนชั่วโมงบิน (ชั่วโมง)	ปริมาณการใช้สารฝนหลวง (ตัน/นัด)	จังหวัดที่มีการรายงานฝนตก (จำนวนจังหวัด/อ่างเก็บน้ำเป้าหมาย)
เหนือ	2	4/-/-	6	8:40	6.00/-	4/3
- เชียงใหม่	1	2/-/-	2	3:10	2.00/-	1.ภารกิจป้องกันและแก้ไขปัญหาภัยแล้ง มีฝนตกเล็กน้อยบริเวณพื้นที่การเกษตร จ.ลำพูน(เมืองลำพูน) 2.ภารกิจเติมน้ำต้นทุนให้เขื่อนกักเก็บน้ำ บริเวณพื้นที่ลุ่มรับน้ำเขื่อนแม่กวงอุดมธารา จ.เชียงใหม่
- ตาก	1	2/-/-	4	5:30	4.00/-	1.ภารกิจป้องกันและแก้ไขปัญหาภัยแล้ง มีฝนตกเล็กน้อยบริเวณพื้นที่การเกษตร จ.ตาก(บ้านตากสามเงา) จ.ลำปาง(เถิน) จ.ลำพูน(ลี้) จ.เชียงใหม่(ดอยเต่า) 2.ภารกิจเติมน้ำต้นทุนให้เขื่อนกักเก็บน้ำ บริเวณพื้นที่ลุ่มรับน้ำเขื่อนภูมิพล จ.ตาก เขื่อนแม่มอก จ.ลำปาง
เหนือ(ตอนล่าง)	1	4/-/-	2	3:30	2.00/-	2/1
- พิชณุโลก	1	4/-/-	2	3:30	2.00/-	1.ภารกิจป้องกันและแก้ไขปัญหาภัยแล้ง มีฝนตกเล็กน้อยบริเวณพื้นที่การเกษตร จ.กำแพงเพชร (คลองลาน ปางศิลาทอง ขาณุวรลักษบุรี) จ.นครสวรรค์(แม่่วงก์ แม่เป็น) 2.ภารกิจเติมน้ำต้นทุนให้เขื่อนกักเก็บน้ำ บริเวณพื้นที่ลุ่มรับน้ำอ่างเก็บน้ำคลองโพธิ์ จ.นครสวรรค์
กลาง	2	5/-/1	9	12:40	6.60/-	4/3
- ลพบุรี	1	2/-/1	5	6:50	3.80/-	1.ภารกิจป้องกันและแก้ไขปัญหาภัยแล้ง มีฝนตกเล็กน้อยบริเวณพื้นที่การเกษตร จ.อุทัยธานี(บ้านไร่ลานสัก) จ.เพชรบูรณ์(วิเชียรบุรี) 2.ภารกิจเติมน้ำต้นทุนให้เขื่อนกักเก็บน้ำ บริเวณพื้นที่ลุ่มรับน้ำอ่างเก็บน้ำทับเสลา จ.อุทัยธานี
- กาญจนบุรี	1	3/-/-	4	5:50	2.80/-	1.ภารกิจป้องกันและแก้ไขปัญหาภัยแล้ง มีฝนตกเล็กน้อยถึงปานกลางบริเวณพื้นที่การเกษตร จ.กาญจนบุรี(ศรีสวัสดิ์ หนองปรือ ทองผาภูมิ ไทรโยค) จ.สุพรรณบุรี(ด่านช้าง) จ.อุทัยธานี(บ้านไร่) 2.ภารกิจเติมน้ำต้นทุนให้เขื่อนกักเก็บน้ำ บริเวณพื้นที่ลุ่มรับน้ำเขื่อนศรีนครินทร์ จ.กาญจนบุรี อ่างเก็บน้ำกระเสียว จ.สุพรรณบุรี
ตะวันออกเฉียงเหนือ	1	1/-/-	1	2:00	2.00/-	-/-
- อุดรธานี	1	1/-/-	1	2:00	2.00/-	ไม่มีฝนตกจากการปฏิบัติการฝนหลวง
ตะวันออกเฉียงเหนือ(ตอนล่าง)	3	4/2/-	4	4:35	3.00/-	-/-
- บุรีรัมย์	1	3/-/-	3	3:00	2.00/-	ไม่มีฝนตกจากการปฏิบัติการฝนหลวง

ภาค/หน่วยฯ	หน่วยปฏิบัติการฯ (หน่วย)	เครื่องบิน ผล./ทอ./ ทบ. (ลำ)	จำนวน เที่ยวบิน (เที่ยว)	จำนวน ชั่วโมงบิน (ชั่วโมง)	ปริมาณ การใช้ สารฝนหลวง (ตัน/นัด)	จังหวัดที่มีการรายงานฝนตก (จำนวนจังหวัด/อ่างเก็บน้ำเป้าหมาย)
- อุบลราชธานี	1	-/1/-	0	0:00	0.00/-	ไม่ปฏิบัติการฝนหลวง เนื่องจากความชื้นสัมพัทธ์ที่ระดับปฏิบัติการมีค่าน้อยกว่า 60% ประกอบกับอากาศระดับบนมีเสถียรภาพ ส่งผลให้เมฆคิวมูลัสในพื้นที่เป้าหมายไม่พัฒนาตัว
- นครราชสีมา	1	1/1/-	1	1:35	1.00/-	ไม่มีฝนตกจากการปฏิบัติการฝนหลวง
ตะวันออก	1	2/-/-	0	0:00	0.00/-	-/-
- สระแก้ว	1	2/-/-	0	0:00	0.00/-	ไม่ปฏิบัติการฝนหลวง เนื่องจากมวลอากาศระดับบนมีเสถียรภาพประกอบด้วยลมในระดับปฏิบัติการมีกำลังแรงส่งผลให้กลุ่มเมฆในพื้นที่เป้าหมายไม่พัฒนาตัว
ใต้	3	2/2/-	1	1:15	2.00/-	1/-
- หัวหิน	1	2/-/-	0	0:00	0.00/-	ไม่ปฏิบัติการฝนหลวง เนื่องจากลมชั้นบนมีกำลังแรงส่งผลให้เมฆเคลื่อนตัวออกจากพื้นที่เป้าหมายอย่างรวดเร็ว และมีกลุ่มฝนเคลื่อนตัวเข้ามาบริเวณสนามบิน
- สุราษฎร์ธานี	1	-/1/-	0	0:00	0.00/-	ไม่ปฏิบัติการฝนหลวง เนื่องจากลมในระดับปฏิบัติการมีกำลังแรง ส่งผลให้เมฆคิวมูลัสในพื้นที่เป้าหมายพัฒนาตัว และสลายตัวเร็ว
- สงขลา	1	-/1/-	1	1:15	2.00/-	ภารกิจป้องกันและแก้ไขปัญหาภัยแล้ง มีฝนตกเล็กน้อยบริเวณพื้นที่การเกษตร จ.พัทลุง(เมืองพัทลุง กงหรา ศรีนครินทร์ ควนขนุน)
รวม	13	22/4/1	23	32:40	21.60/-	11/7

๑ สรุปผลการปฏิบัติการฝนหลวง ตั้งแต่วันที่ 1 กุมภาพันธ์ - 30 พฤษภาคม 2564

ตั้งแต่เริ่มตั้งหน่วยปฏิบัติการหลวง เมื่อวันที่ 1 กุมภาพันธ์ - 30 พฤษภาคม 2564 มีการขึ้นปฏิบัติการฝนหลวง จำนวน 97 วัน มีวันฝนตกจากการปฏิบัติการฝนหลวงคิดเป็นร้อยละ 93.17 ขึ้นปฏิบัติงาน จำนวน 1,805 เที่ยวบิน (2,723:08 ชั่วโมงบิน) ปริมาณการใช้สารฝนหลวง 1,570.025 ตัน พลุสารดูดความชื้นโซเดียมคลอไรด์ จำนวน 123 นัด พลุสารดูดความชื้นแคลเซียมคลอไรด์ จำนวน 125 นัด พลุซิลเวอร์ไอโอไดต์ สำหรับภารกิจปฏิบัติการฝนหลวง จำนวน 923 นัด จังหวัดที่มีรายงานฝนตกรวม 62 จังหวัด

ภาค - ศูนย์/หน่วยปฏิบัติการฯ	ขึ้นบิน (วัน)	ฝนตก (วัน)	จำนวน เที่ยวบิน (เที่ยว)	จำนวน ชั่วโมงบิน (ชั่วโมง)	ปริมาณ สารฝนหลวง (ตัน/AgI,CaCl ₂ , NaCl นัด)	จังหวัดที่มีรายงานฝนตก (ทั้งการสังเกตด้วยสายตา/การตรวจวัด ด้วยเรดาร์ และเครื่องวัดน้ำฝนอัตโนมัติ)
เหนือ	68	60	263	374:10	238.95/473	9 จังหวัด
- เชียงใหม่ (เปิดหน่วยฯ ตั้งแต่วันที่ 1 ก.พ. 64 เป็นต้นไป)	60	52	140	202:35	119.35/473	บริเวณที่มีฝนตก ได้แก่ เชียงใหม่ ลำปาง พะเยา เชียงราย ตาก แพร่ ลำพูน แม่ฮ่องสอน (8 จังหวัด)
- ตาก (เปิดหน่วยฯ ตั้งแต่วันที่ 1 ก.พ. 64 เป็นต้นไป)	51	46	123	171:35	119.60/-	บริเวณที่มีฝนตก ได้แก่ เชียงใหม่ ตาก กำแพงเพชร ลำพูน ลำปาง (5 จังหวัด)
เหนือ(ตอนล่าง)	73	66	198	410:10	144.225/450	26 จังหวัด
- พิษณุโลก (เปิดหน่วยฯ ตั้งแต่วันที่ 1 ก.พ. 64 เป็นต้นไป)	73	66	198	410:10	144.225/450	บริเวณที่มีฝนตก ได้แก่ กำแพงเพชร ลพบุรี นครราชสีมา พิษณุโลก เพชรบูรณ์ แพร่ พิษณุโลก นครสวรรค์ ชัยภูมิ กาฬสินธุ์ เชียงใหม่ ลำปาง ตาก ขอนแก่น สุโขทัย อุตรดิตถ์ เชียงราย มหาสารคาม ลำพูน อุตรธานี เลย แม่ฮ่องสอน บุรีรัมย์ สุรินทร์ หนองบัวลำภู ศรีสะเกษ (26 จังหวัด)
กลาง	77	76	647	886:35	460.15/-	13 จังหวัด
- นครสวรรค์ (เปิดหน่วยฯ ระหว่างวันที่ 1 ก.พ. - 31 มี.ค 64)	23	22	71	97:35	53.90/-	บริเวณที่มีฝนตก ได้แก่ อุทัยธานี นครสวรรค์ ชัยนาท ลพบุรี เพชรบูรณ์ สิงห์บุรี สระบุรี (7 จังหวัด)
- กาญจนบุรี (เปิดหน่วยฯ ตั้งแต่วันที่ 1 ก.พ. 64 เป็นต้นไป)	74	73	378	504:30	252.65/-	บริเวณที่มีฝนตก ได้แก่ กาญจนบุรี สุพรรณบุรี อ่างทอง อุทัยธานี (4 จังหวัด)
- ลพบุรี (เปิดหน่วยฯ ตั้งแต่วันที่ 1 เม.ย. 64 เป็นต้นไป)	44	44	198	284:30	153.60/-	บริเวณที่มีฝนตก ได้แก่ นครสวรรค์ ลพบุรี สระบุรี อุทัยธานี ชัยนาท อ่างทอง นครราชสีมา สิงห์บุรี พระนครศรีอยุธยา เพชรบูรณ์ สุพรรณบุรี พิษณุโลก (12 จังหวัด)
ตะวันออกเฉียงเหนือ	57	53	77	153:45	147.80/-	11 จังหวัด
- อุตรธานี (เปิดหน่วยฯ ตั้งแต่วันที่ 1 ก.พ. 64 เป็นต้นไป)	57	53	77	153:45	147.80/-	บริเวณที่มีฝนตก ได้แก่ อุตรธานี สกลนคร เลย กาฬสินธุ์ หนองบัวลำภู ขอนแก่น นครพนม มุกดาหาร ชัยภูมิ หนองคาย บึงกาฬ (11 จังหวัด)

ภาค - ศูนย์/หน่วยปฏิบัติการฯ	ขึ้นบิน (วัน)	ฝนตก (วัน)	จำนวน เที่ยวบิน (เที่ยว)	จำนวน ชั่วโมงบิน (ชั่วโมง)	ปริมาณ สารฝนหลวง (ตัน/Agl, CaCl ₂ , NaCl น้ด)	จังหวัดที่มีรายงานฝนตก (ทั้งการสังเกตด้วยสายตา/การตรวจวัด ด้วยเรดาร์ และเครื่องวัดน้ำฝนอัตโนมัติ)
ตะวันออกเฉียงเหนือ(ตอนล่าง)	67	64	293	415:53	255.60/248	15 จังหวัด
- บุรีรัมย์ (เปิดหน่วยฯ ตั้งแต่วันที่ 1 ก.พ. 64 เป็นต้นไป)	52	47	166	225:15	109.70/-	บริเวณที่มีฝนตก ได้แก่ ศรีสะเกษ นครราชสีมา บุรีรัมย์ มหาสารคาม อุบลราชธานี อำนาจเจริญ ชัยภูมิ สุรินทร์ ร้อยเอ็ด ขอนแก่น กาฬสินธุ์ ยโสธร (12 จังหวัด)
- อุบลราชธานี (เปิดหน่วยฯ ตั้งแต่วันที่ 9 มี.ค. 64 เป็นต้นไป)	32	30	42	59:40	82.40/-	บริเวณที่มีฝนตก ได้แก่ อุบลราชธานี ศรีสะเกษ อำนาจเจริญ ยโสธร ร้อยเอ็ด สุรินทร์ (6 จังหวัด)
- นครราชสีมา (เปิดหน่วยฯ ตั้งแต่วันที่ 1 เม.ย. 64 เป็นต้นไป)	42	40	85	130:58	63.50/248	บริเวณที่มีฝนตก ได้แก่ นครราชสีมา ชัยภูมิ เพชรบูรณ์ สระบุรี ลพบุรี บุรีรัมย์ ขอนแก่น (7 จังหวัด)
ตะวันออก	50	46	168	247:50	108.90/-	6 จังหวัด
- ระยอง (เปิดหน่วยฯ ระหว่างวันที่ 1 - 28 ก.พ. 64)	2	1	4	4:50	1.30/-	บริเวณที่มีฝนตก ได้แก่ ชลบุรี (1 จังหวัด)
- จันทบุรี (เปิดหน่วยฯ ตั้งแต่วันที่ 1 มี.ค - 4 พ.ค. 64)	35	33	121	188:30	80.80/-	บริเวณที่มีฝนตก ได้แก่ ฉะเชิงเทรา ระยอง จันทบุรี ปราจีนบุรี สระแก้ว (5 จังหวัด)
- สระแก้ว (เปิดหน่วยฯ ตั้งแต่วันที่ 5 พ.ค. 64 เป็นต้นไป)	13	12	43	54:30	26.80/-	บริเวณที่มีฝนตก ได้แก่ ฉะเชิงเทรา สระแก้ว (2 จังหวัด)
ใต้	65	62	159	234:45	214.40/-	12 จังหวัด
- หัวหิน (เปิดหน่วยฯ ตั้งแต่วันที่ 1 มี.ค. 64 เป็นต้นไป)	42	39	98	144:45	97.00/-	บริเวณที่มีฝนตก ได้แก่ ประจวบคีรีขันธ์ เพชรบุรี ราชบุรี (3 จังหวัด)
- สุราษฎร์ธานี (เปิดหน่วยฯ ตั้งแต่วันที่ 1 มี.ค. 64 เป็นต้นไป)	34	31	36	52:50	67.40/-	บริเวณที่มีฝนตก ได้แก่ นครศรีธรรมราช ชุมพร พัทลุง สุราษฎร์ธานี ตรัง กระบี่ ระนอง (7 จังหวัด)
- สงขลา (เปิดหน่วยฯ ตั้งแต่วันที่ 1 เม.ย. 64 เป็นต้นไป)	25	25	25	37:10	50.00/-	บริเวณที่มีฝนตก ได้แก่ นครศรีธรรมราช พัทลุง สงขลา นราธิวาส (4 จังหวัด)

กลุ่มวิชาการปฏิบัติการฝนหลวง กองปฏิบัติการฝนหลวง กรมฝนหลวงและการบินเกษตร